

Задание 5. Натюрморт

Рекомендации:

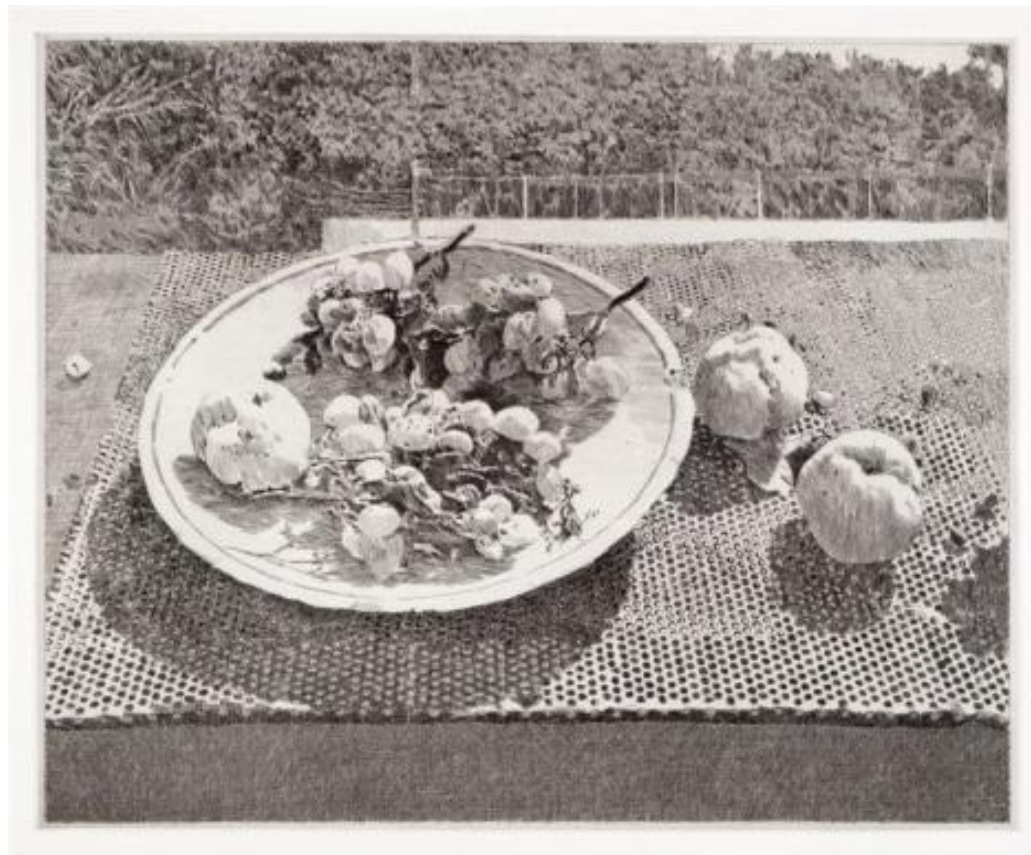
Задача заключается в передаче:

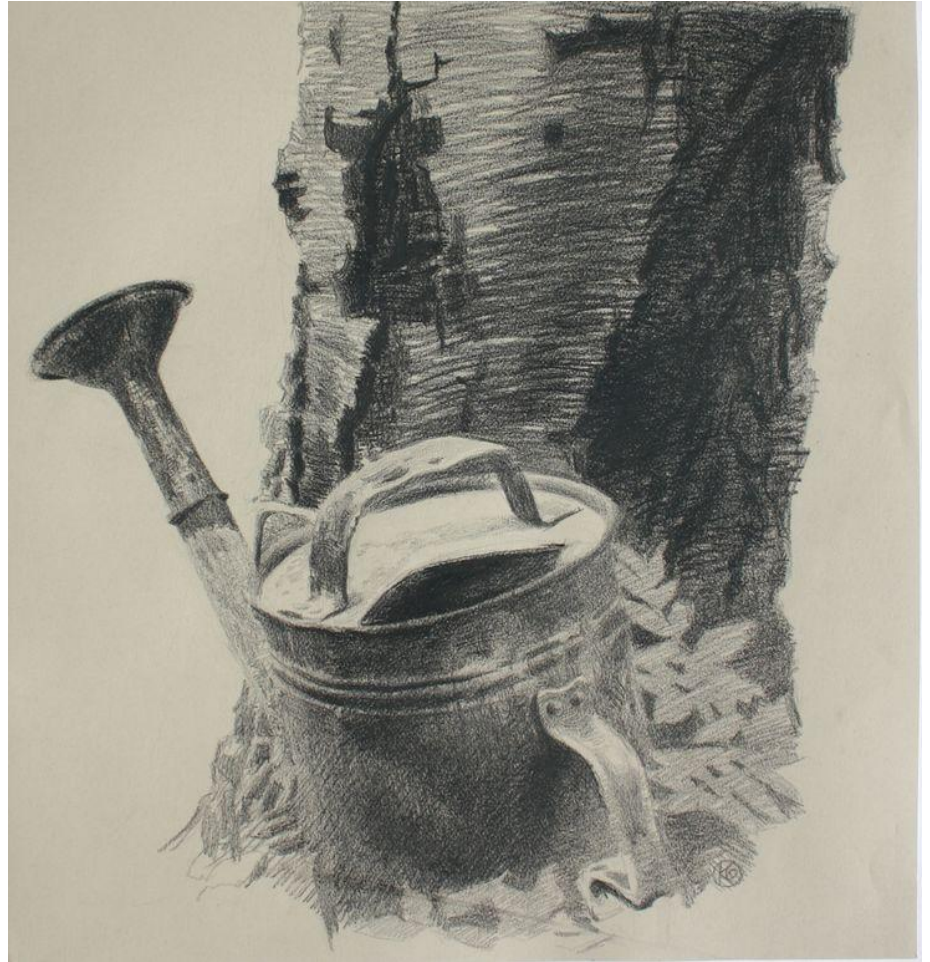
- общих больших тоновых и цветовых отношений, пропорциональных натуре.
- материальности и фактуры предметов.
- пропорций, движения и характера пространственных планов.
- градаций светотени и тщательной их проработкой с учетом воздушной перспективы.

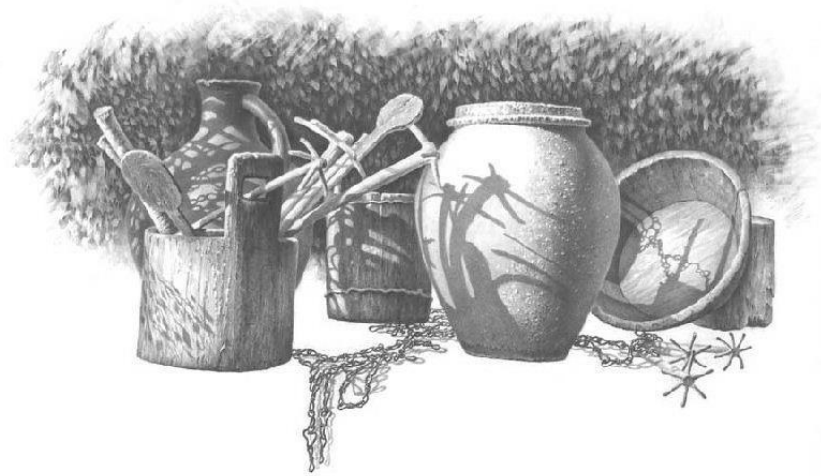
При выполнении задания можно работать с разными композиционными решениями. Например, использовать ракурсы, ритмически выразительные падающие тени и др. (Это больше подходит для длительных этюдов)

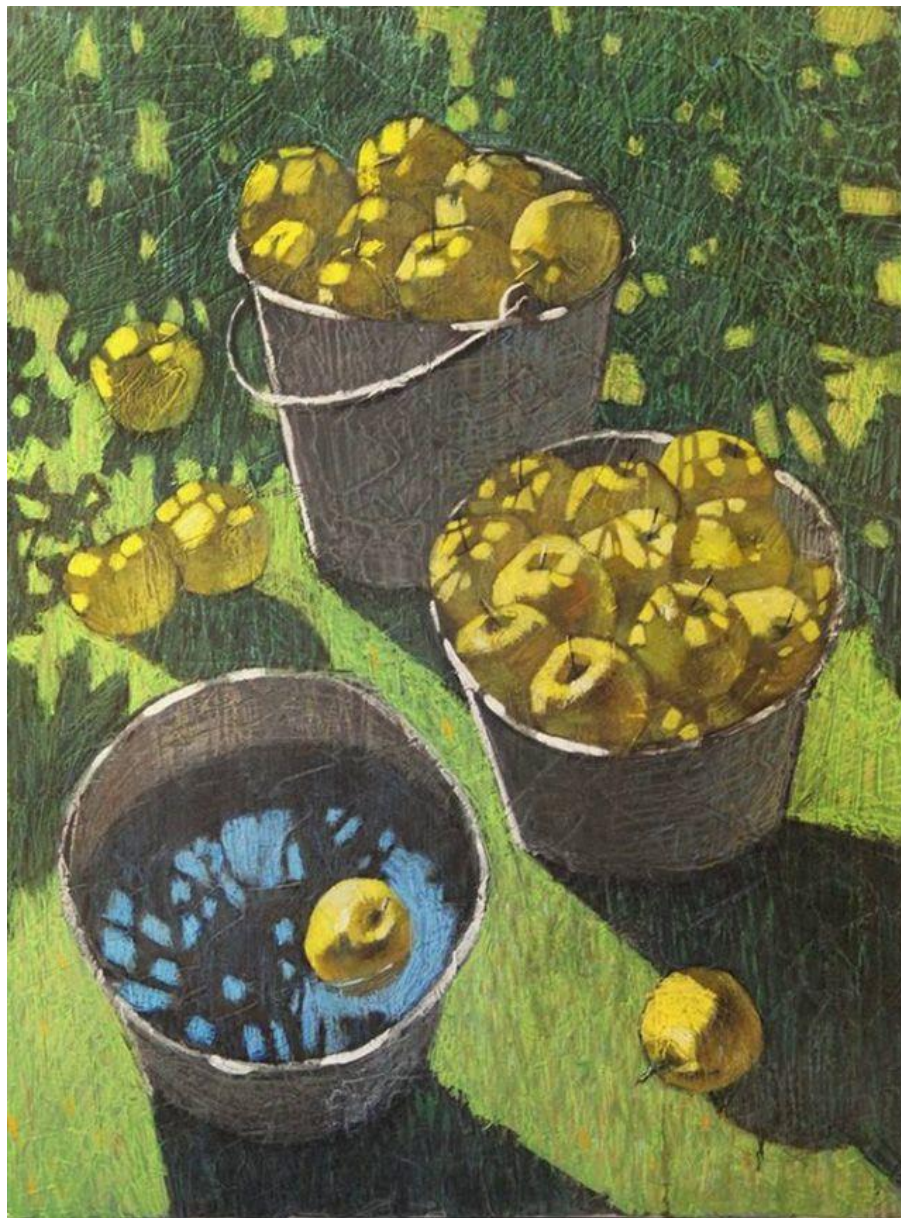
В первых этюдах, связанных с натюрмортом, обращайтесь внимание на влияние окружающей среды. (* это значит пишем не только в ясную погоду но и в пасмурную, на рассвете и закате). Наблюдайте за особенностями освещения на пленэре.

Примеры зарисовок натюрморта.

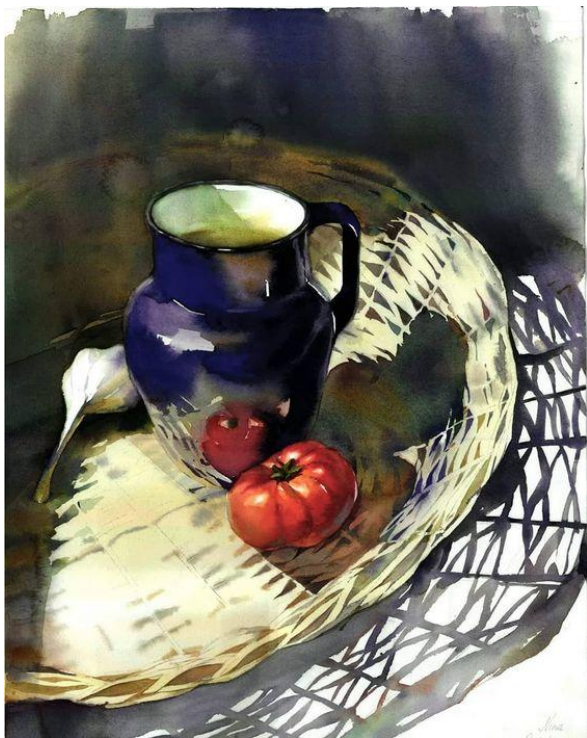








Пастель

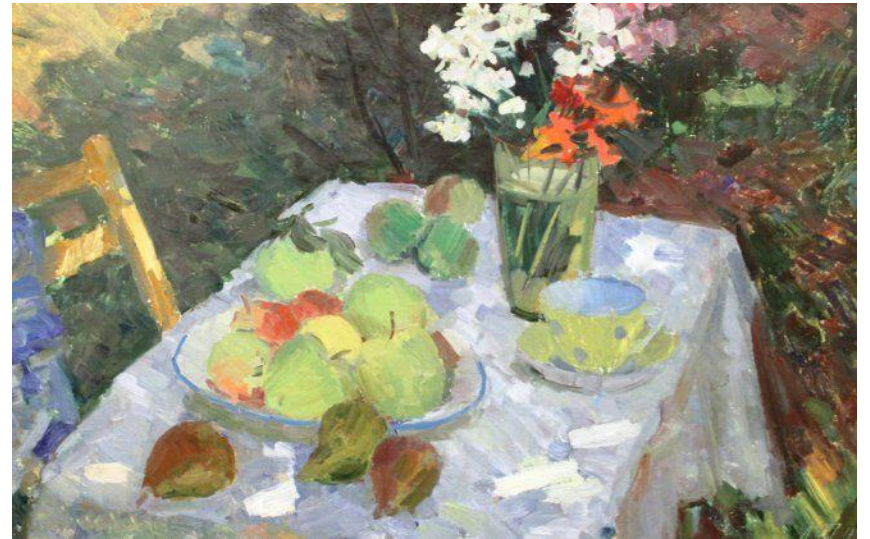


Начать можно с простых натюрмортов 2-3 предмета. В дальнейшем увеличиваете количество предметов, композиционно решаете пространство вокруг. Пишете быстрые этюды на передачу пластики, теплохолодности, материальности предметов и особенности взаимодействия с окружающей средой на пленэре. Пусть ваши натюрморты, даже первые, будут не похожи друг на друга. Т.е выбирайте разное состояние окружающей среды(утро, день, вечер, закатное солнце, ясный солнечный день/пасмурный день), разные локации (внутри теплицы, в подъезде или веранде, на подоконнике, на траве, на скамейке, на песке, на балконе, на траве, на столике, табуретке, земле, песке, асфальте...)



Натюрморт может быть двух типов: один — **составленный**, другой — **естественный**, «подготовленный» самой природой. Но и у готового нужно выбрать удачную точку зрения, определить, какое освещение самое подходящее, решить, целиком его изображать или частично, показывать ли предметы, которые видны на заднем плане, или заменить их условным фоном.







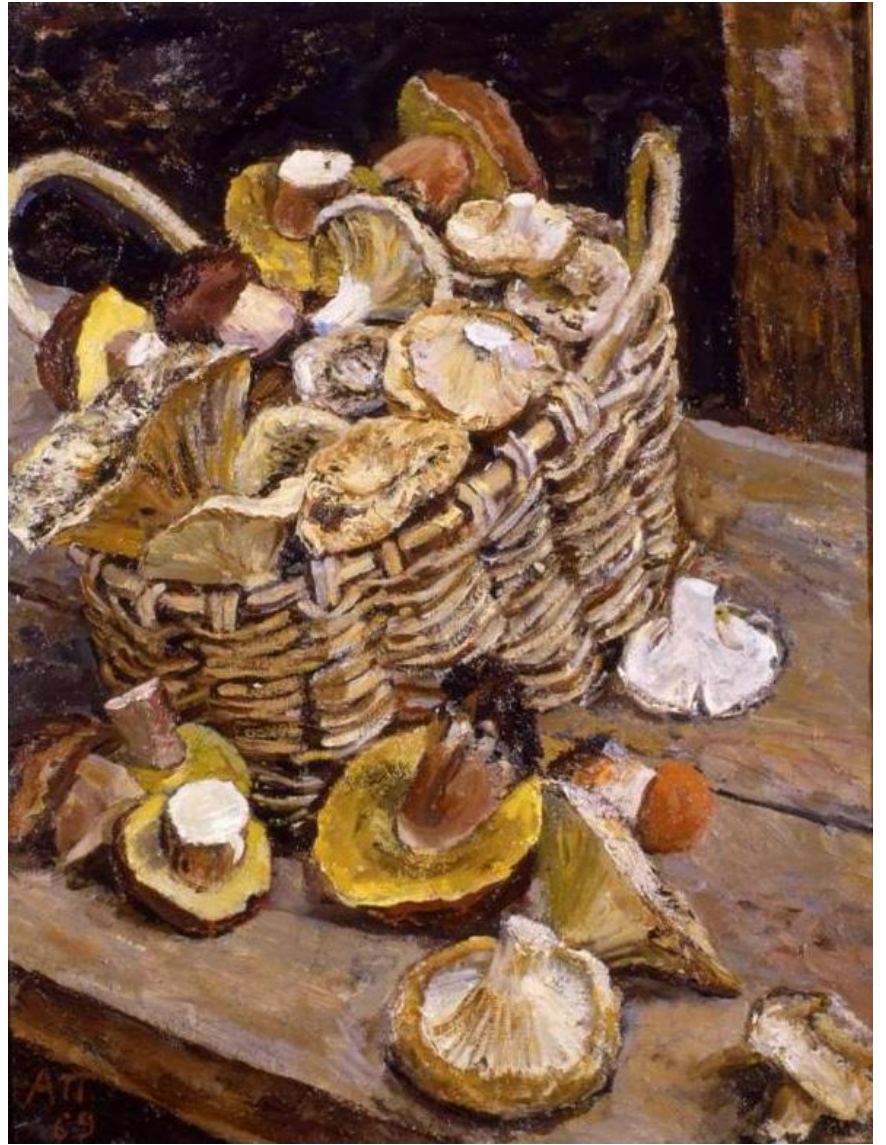


Можно попробовать решить «диптих» натюрморта, объединённых одной идеей, темой и сюжетом.



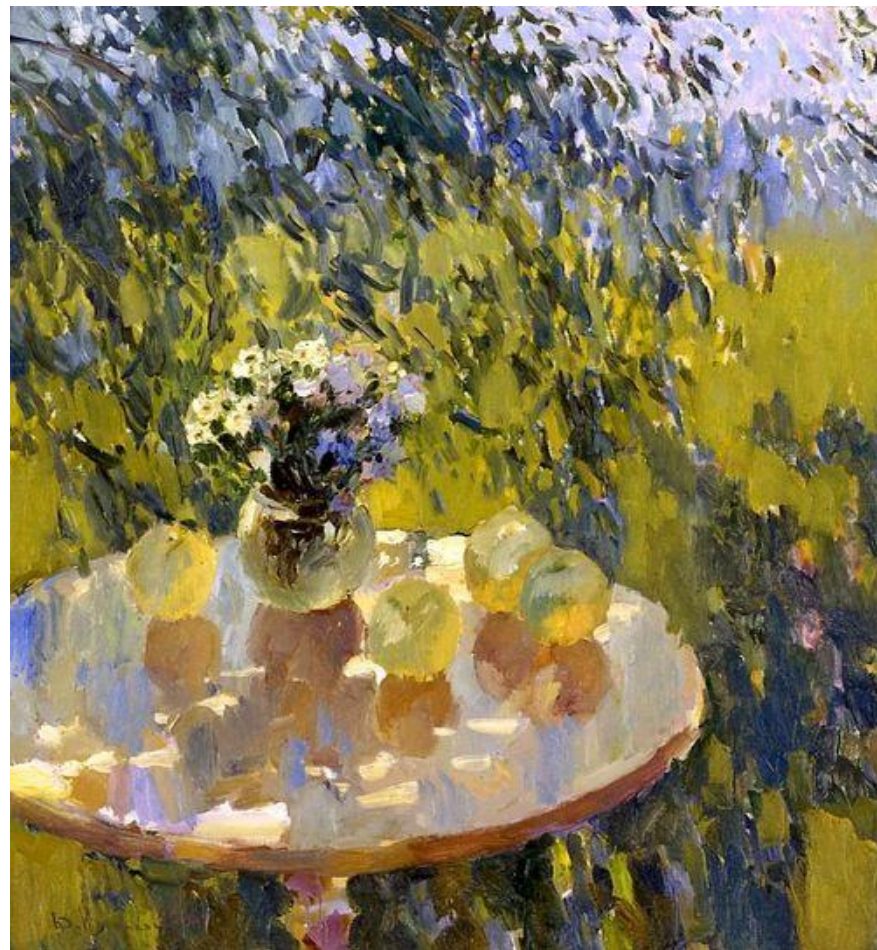


На более длительных этюдах обращайтесь внимание на фактуры и материальность.



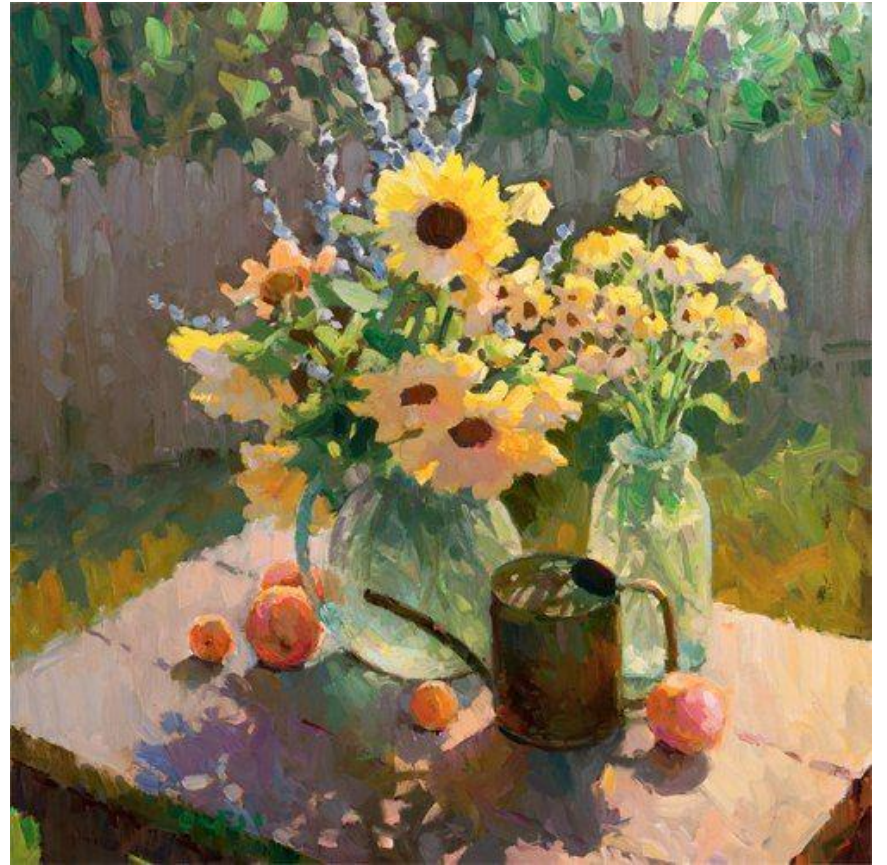
В мастерской, как правило, освещение одностороннее, на воздухе свет рассеянный, создающий активную световую среду, где цвет обогащается массой живых и подвижных **рефлексов**. В результате обилия света теневые части предметов и падающие **тени видятся цветно и прозрачно**, что придает особую привлекательность живописному этюду. Кроме того, разнообразные состояния освещения — солнечное, пасмурное, вечернее — создают необычайно богатые возможности для изучения цветовых отношений и колорита.

Во время работы необходимо учитывать влияние **рефлекса неба и обилие солнечного света**. В солнечный день — живопись контрастная, с резкими тенями, в пасмурный день или в тени, напротив, форма предметов становится смягчённой, свет рассеянным...



При работе на пленэре следует постоянно помнить, что **все предметы погружены в световоздушную среду, а их локальная окраска изменена влиянием этой среды.** Предметы, расположенные рядом, не существуют для художника отдельно, они **взаимосвязаны пластически и колористически.** Цвет каждого из них влияет на цвет другого предмета, изменяя и обогащая его. Все подвержено воздействию рефлексов от неба, земли, травы, окружающей среды!!!

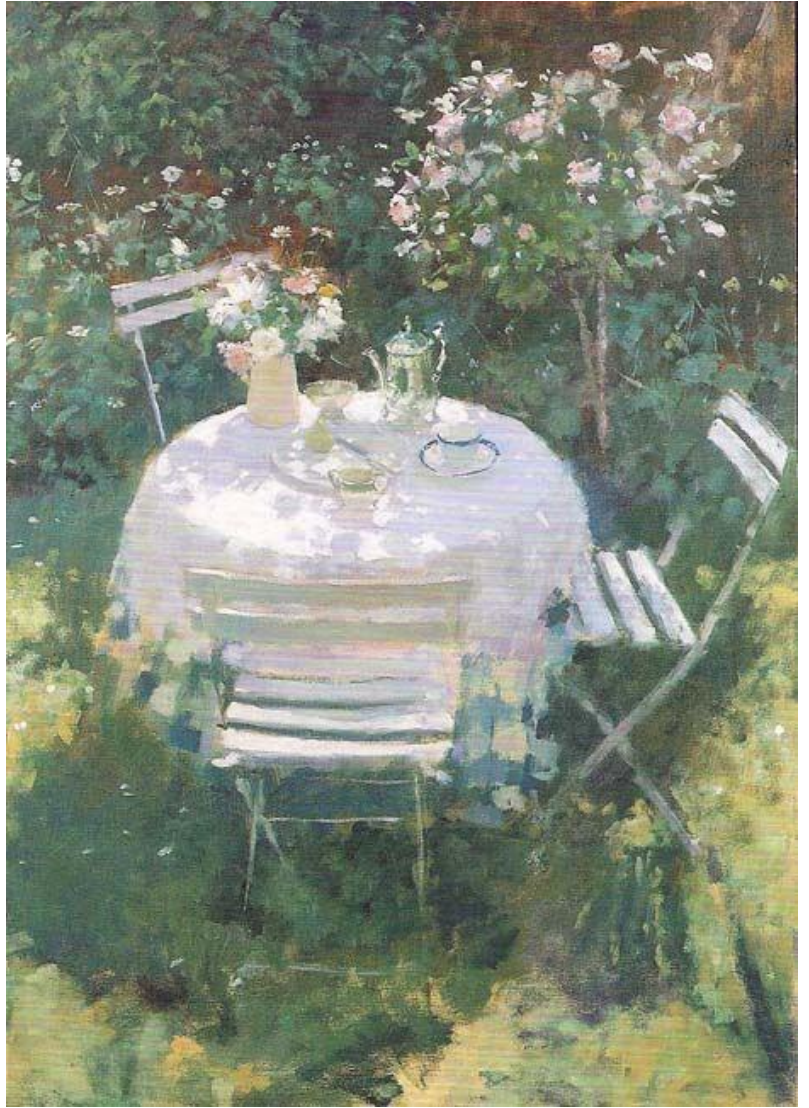






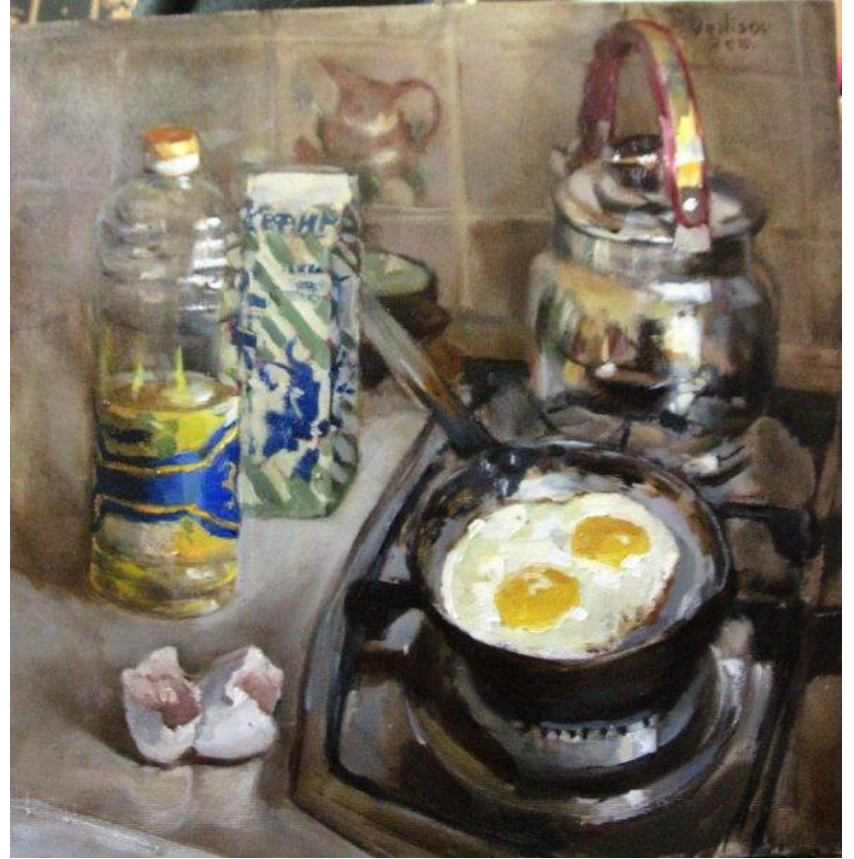


По итогам летней практики вам необходимо сделать композицию на тему **«Натюрморт на пленэре»**. И эта тема отлично подходит для того, чтобы **подготовить материал** (в том числе и композиционный) **для выполнения итоговой работы.**

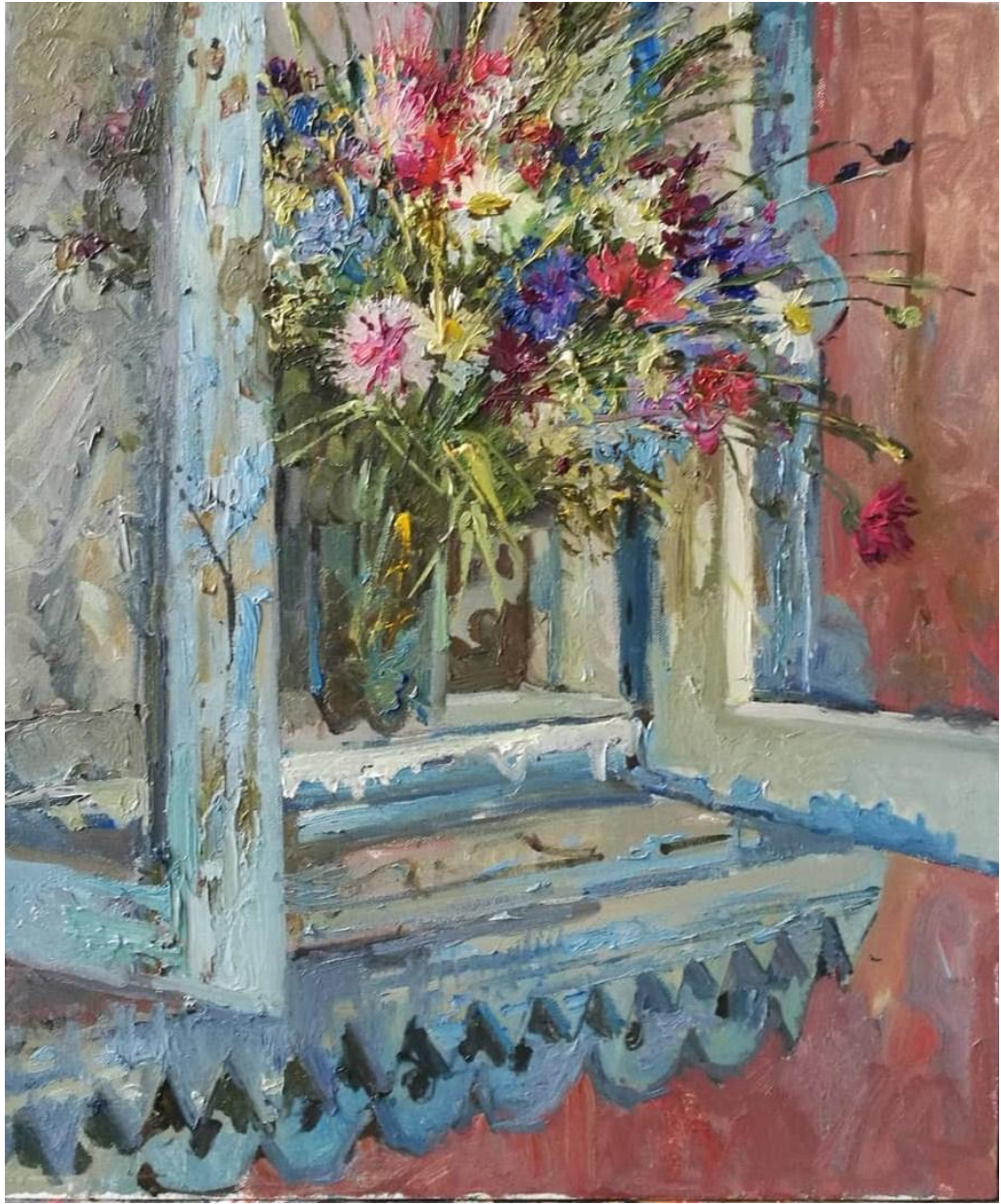












Задание

5. Натюрморты : (24 часа)

а) на подоконнике (на балконе) (рефлексы от неба)

б) на траве (дом, веранда)

Разработка подготовительных композиционных форэскизов к натюрморту с использованием разных ракурсов и форматов (горизонтальный, вертикальный) в количестве 6 штук.

Материал: акварель.

Формат: А2, А3

Количество: 10 работ. Варианты – простые (2-3 фрукта и драпировка) и усложненные (из бытовых предметов с фруктами и овощами и 1 драпировка)