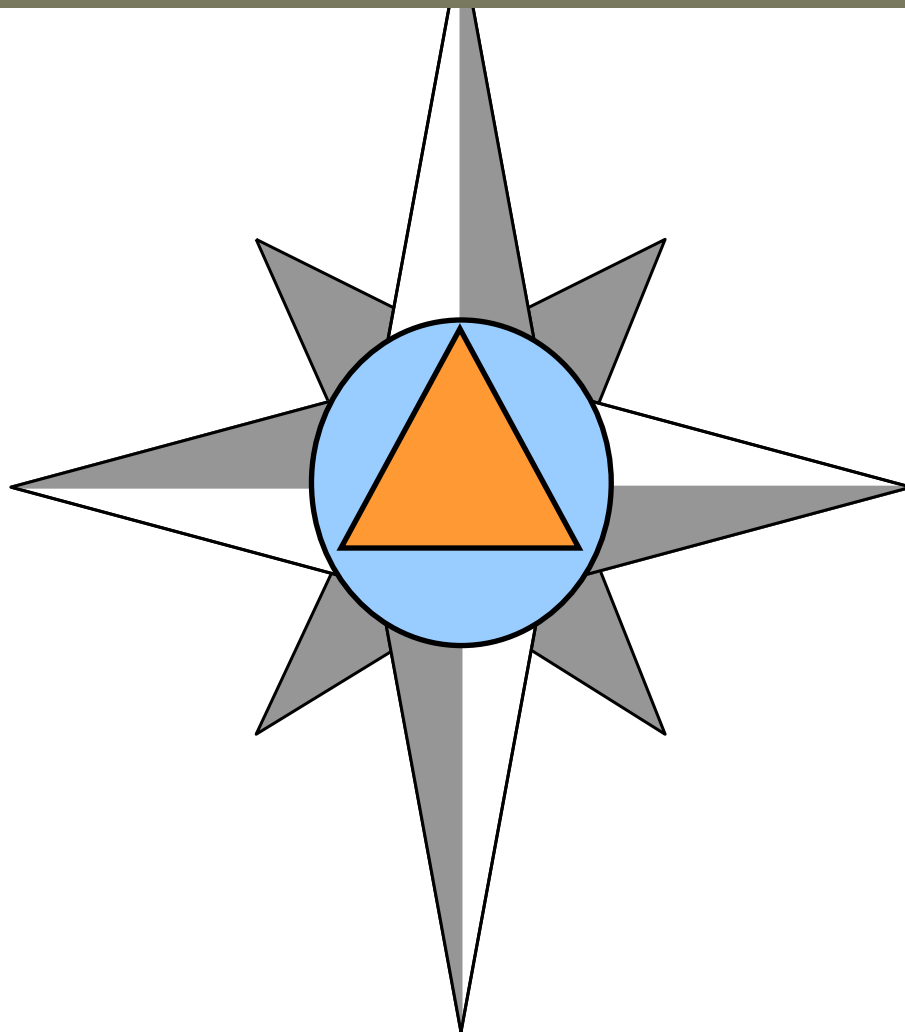


Назначение, задачи и структура РСЧС



Единая государственная система предупреждения и ликвидации чрезвычайных ситуаций (РСЧС)

– совокупность органов управления, сил и средств, резервов финансовых и материальных ресурсов федеральных органов исполнительной власти, органов исполнительной власти субъектов РФ, органов местного самоуправления и организаций, в полномочия которых входит решение вопросов защиты населения и территорий от чрезвычайных ситуаций возможных видов и масштабов на территории России, объединенных в Единую систему под Единым руководством .

Этапы создания МЧС и РСЧС

- **27.12. 90** – Постановление СМ РСФСР №606 о создании Российского корпуса спасателей
- **19. 11 91** – Указ ПРФ №221 об образовании на базе корпуса спасателей Госкомитета по делам ГОЧС (ГКЧС).
- **18. 04. 92** – Постановление ПРФ №261 о создании Российской системы предупреждения и действий в ЧС. ГО выведена из структуры МО и подчинена ГКЧС.
- **10. 11. 94** – Указ ПРФ №66 о преобразовании ГКЧС в МЧС.
- **21.12. 94** – ФЗ №68 «О защите населения и территорий от ЧС природного и техногенного характера». Основа для реформирования РСЧС.
- **5. 11. 95** – Постановление ПРФ №1113 «О единой государственной системе предупреждения и ликвидации ЧС».
- **9.11. 2001-** Указ Президента РФ
- **С 1.01.2002** года в состав МЧС вошла ГПС
- **28.08. 2003-** Указ Президента РФ № 991 ГИМС передана в ведение МЧС России.
- **30.12.2003-** Постановление ПРФ №794 «Положение о РСЧС».

14.11.1991г. Председателем Российского корпуса спасателей был назначен С.К. Шойгу



В должность Министра обороны Российской Федерации Шойгу С. К. вступил 7 ноября 2012 года



Территория Российской Федерации

8 федеральных округов: генерации

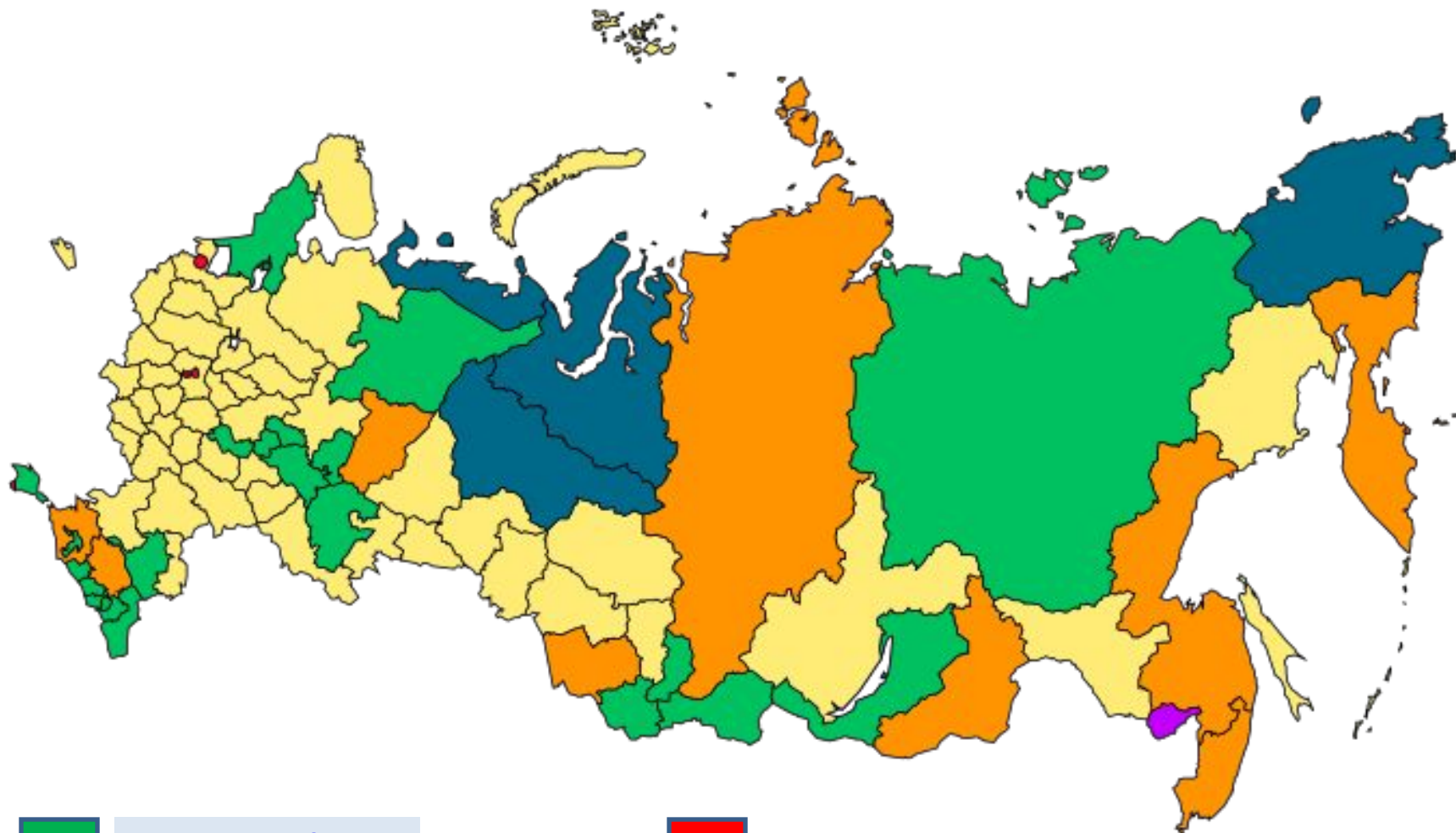
Северо-западный;
Центральный;
Южный;
Северо-Кавказский;
Приволжский;
Уральский;
Сибирский;
Дальневосточный;

(85) Субъект РФ:

Республика; Край; Область;
Автономная область;
Автономный округ.
г.г. Москва и С.Петербург,
Севастополь

(7) Муниципальные образования:

Городское поселение; Сельское поселение;
Городской округ; Городской округ с внутригородским делением;
Городские районы в городском округе с внутригородским делением, Муниципальное образование городского округа с внутригородским делением,
Внутригородская территория города федерального значения



 22 республики

 9


краёв

 46

областей

 3 города федерального

 значения^[1]
1 автономная

 область
4 автономных

округа

Субъекты Российской Федерации (85)

Основные задачи РСЧС (13)

разработка и реализация правовых и экономических норм по обеспечению защиты населения и территорий от ЧС, в том числе по обеспечению безопасности людей на водных объектах;

осуществление целевых и научно-технических программ, направленных на предупреждение чрезвычайных ситуаций и повышение устойчивости функционирования организаций, а также объектов социального назначения в чрезвычайных ситуациях;

обеспечение готовности к действиям органов управления, сил и средств, предназначенных и выделяемых для предупреждения и ликвидации чрезвычайных ситуаций;

сбор, обработка, обмен и выдача информации в области защиты населения и территорий от чрезвычайных ситуаций;

подготовка населения к действиям в чрезвычайных ситуациях, в том числе организация разъяснительной и профилактической работы среди населения в целях предупреждения возникновения чрезвычайных ситуаций на водных объектах;

организация оповещения населения о чрезвычайных ситуациях и информирования населения о чрезвычайных ситуациях, в том числе экстренного оповещения населения;

прогнозирование и оценка социально-экономических последствий чрезвычайных ситуаций;

создание резервов финансовых и материальных ресурсов для ликвидации ЧС;

осуществление государственной экспертизы, надзора и контроля в области защиты населения и территорий от чрезвычайных ситуаций;

Ликвидация ЧС

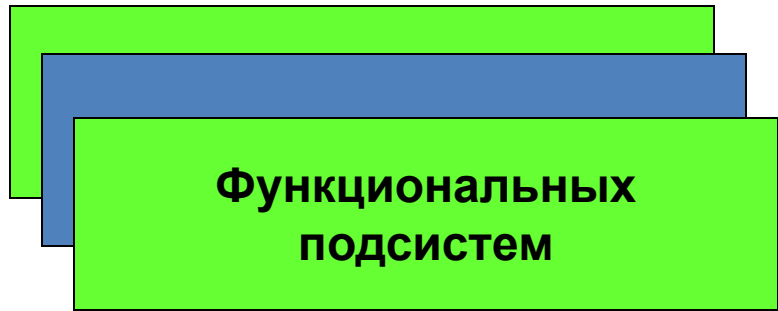
осуществление мероприятий по социальной защите населения, пострадавшего от чрезвычайных ситуаций, проведение гуманитарных акций;

реализация прав и обязанностей населения в области защиты от чрезвычайных ситуаций, а также лиц, непосредственно участвующих в их ликвидации;

международное сотрудничество в области защиты населения и территорий от чрезвычайных ситуаций, в том числе обеспечения безопасности людей на водных объектах.

**Единая государственная система
предупреждения и ликвидации чрезвычайных ситуаций
(РСЧС)**

Состоит из:



Действует на уровнях:

федеральном

межрегиональном

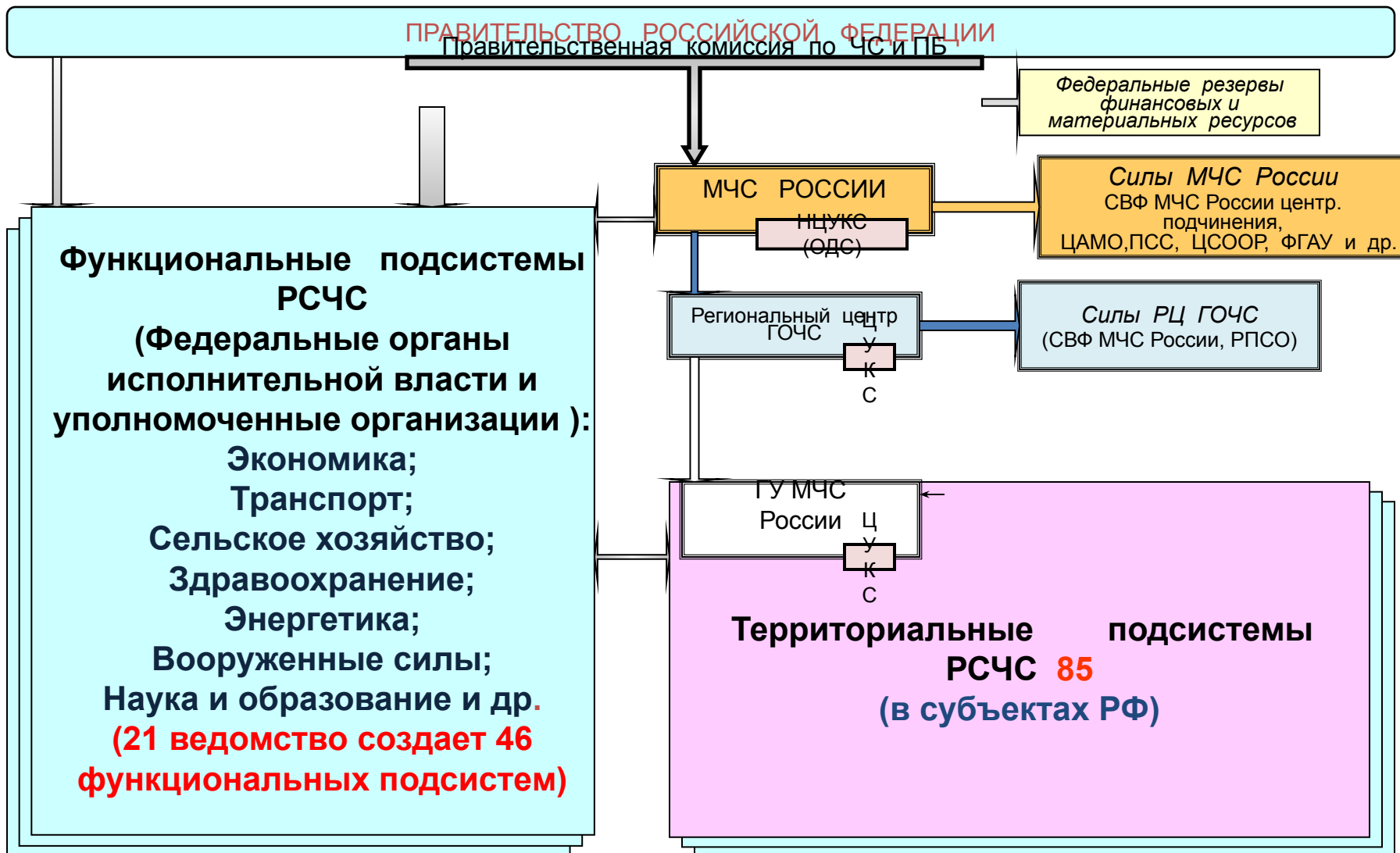
региональном

муниципальном

объектовом

Функциональные подсистемы создаются федеральными органами исполнительной власти и уполномоченными организациями, территориальные - органами исполнительной власти субъектов РФ

структура РСЧС



Федеральные органы исполнительной власти создающие функциональные подсистемы РСЧС

МВД России Функциональная подсистема - 1
МЧС России Функциональные подсистемы - 4
Минобороны России Функциональная подсистема - 1
Спецстрой России Функциональные подсистемы - 2
Минздрав России Функциональные подсистемы - 3
Минтруд России Функциональные подсистемы - 1
Минобрнауки России Функциональные подсистемы - 1
Минприроды России Функциональные подсистемы - 6
Минпромторг России Функциональные подсистемы - 4
Минтранс России Функциональные подсистемы - 6
Роскосмос Функциональные подсистемы - 1
Росгвардия Функциональные подсистемы - 1

Минкомсвязь России Функциональные подсистемы - 2
Минсельхоз России Функциональные подсистемы - 4
Минэкономразвития России Функциональные подсистемы - 1
Минстрой России Функциональные подсистемы - 2
Госкорпорация "Росатом" Функциональные подсистемы - 1
Минэнерго России Функциональные подсистемы - 1
Роспотребнадзор Функциональные подсистемы - 1
Ростехнадзор Функциональные подсистемы - 2
Росрезерв Функциональные подсистемы - 1
Итого: 21 ФОИВ и уп. орг. Функциональные подсистемы - 46

**Перечень
создаваемых федеральными органами исполнительной власти и
уполномоченными организациями функциональных подсистем единой
государственной системы предупреждения и ликвидации ЧС**

1-МВД России

1. Функциональная подсистема охраны общественного порядка

2-МЧС России

Функциональные подсистемы:

2. мониторинга, лабораторного контроля и прогнозирования чрезвычайных ситуаций;

3. предупреждения и тушения пожаров;

4. предупреждения и ликвидации чрезвычайных ситуаций на подводных потенциально опасных объектах во внутренних водах и территориальном море Российской Федерации;

5. координации деятельности по поиску и спасанию людей во внутренних водах и территориальном море Российской Федерации

3-Минобороны России

6. Функциональная подсистема предупреждения и ликвидации чрезвычайных ситуаций Вооруженных Сил Российской Федерации

4-Спецстрой России

Функциональные подсистемы:

- 7.восстановления специальных объектов в зоне чрезвычайных ситуаций;
- 8.предупреждения и ликвидации чрезвычайных ситуаций в сфере деятельности Спецстроя России

5-Минздрав России

Функциональные подсистемы:

- 9.Всероссийской службы медицины катастроф;
- 10.медико-санитарной помощи пострадавшим в чрезвычайных ситуациях в организациях (на объектах), находящихся в ведении ФМБА России, а также организаций и территорий, обслуживаемых ФМБА России;
- 11.резервов медицинских ресурсов;

6-Минтруд России

- 12.Функциональная подсистема социальной защиты населения, пострадавшего от чрезвычайных ситуаций

7-Минобрнауки России

Функциональные подсистемы:

- 13.предупреждения и ликвидации чрезвычайных ситуаций в сфере деятельности Минобрнауки России;

8-Минприроды России

Функциональные подсистемы:

- 14.противоаварийных мероприятий и безопасности гидротехнических сооружений, находящихся в ведении Росводресурсов;
- 15.мониторинга состояния недр (Роснедра);
- 16.наблюдения, оценки и прогноза опасных гидрометеорологических и гелиогеофизических явлений и загрязнения окружающей среды (Росгидромет);
- 17.предупреждения о цунами (Росгидромет совместно с Геофизической службой Российской академии наук, МЧС России, Минкомсвязью России, администрациями субъектов Российской Федерации в Дальневосточном регионе;
- 18.федерального государственного экологического надзора (Росприроднадзор);
- 19.охраны лесов от пожаров и защиты их от вредителей и болезней леса (Рослесхоз)

9-Минпромторг России

Функциональные подсистемы:

- 20.предупреждения и ликвидации чрезвычайных ситуаций в организациях (на объектах), находящихся в ведении Минпромторга России и Росстандарта;
- 21.предупреждения и ликвидации чрезвычайных ситуаций в организациях (на объектах) оборонно-промышленного комплекса;
- 22.предупреждения и ликвидации чрезвычайных ситуаций в организациях (на объектах) гражданских отраслей промышленности;
- 23.предупреждения и ликвидации чрезвычайных ситуаций в организациях (на объектах) уничтожения химического оружия

10-Минтранс России

Функциональные подсистемы:

- 24.транспортного обеспечения ликвидации чрезвычайных ситуаций;
- 25.организации и координации деятельности поисковых и аварийно-спасательных служб (как российских, так и иностранных) при поиске и спасении людей и судов, терпящих бедствие на море в поисково-спасательных районах Российской Федерации (Росморречфлот);
- 26.организации работ по предупреждению и ликвидации разливов нефти и нефтепродуктов в море с судов и объектов независимо от их ведомственной и национальной принадлежности (Росморречфлот);
- 27.организации работ по предупреждению и ликвидации разливов нефти и нефтепродуктов на внутренних водных путях с судов и объектов морского и речного транспорта (Росморречфлот);
- 28.поискового и аварийно-спасательного обеспечения полетов гражданской авиации (Росавиация);
- 29.предупреждения и ликвидации чрезвычайных ситуаций на железнодорожном транспорте (Росжелдор)

11-Минкомсвязь России

Функциональные подсистемы:

- 30.информационно-технологической инфраструктуры;
- 31.электросвязи и почтовой связи

12-Минсельхоз России

Функциональные подсистемы:

32.защиты сельскохозяйственных животных;

33.защиты сельскохозяйственных растений;

34.предупреждения и ликвидации чрезвычайных ситуаций в организациях (на объектах), находящихся в ведении и входящих в сферу деятельности Минсельхоза России;

35.предупреждения и ликвидации чрезвычайных ситуаций в организациях (на объектах), находящихся в ведении или входящих в сферу деятельности Росрыболовства

13-Минэкономразвития России

36.предупреждения и ликвидации чрезвычайных ситуаций в сфере деятельности Роспатента.

14-Минстрой России

Функциональные подсистемы:

37.защиты городов, населенных пунктов от аварий, катастроф и стихийных бедствий;

38.предупреждения и ликвидации чрезвычайных ситуаций в организациях (на объектах), находящихся в ведении и входящих в сферу деятельности Минстроя России

15-Госкорпорация "Росатом"

39.предупреждения и ликвидации чрезвычайных ситуаций в организациях (на объектах), находящихся в ведении и входящих в сферу деятельности Госкорпорации "Росатом»

16-Минэнерго России

40.предупреждения и ликвидации чрезвычайных ситуаций в организациях (на объектах) топливно-энергетического комплекса и в организациях (на объектах), находящихся в ведении Минэнерго России

17-Ростехнадзор

Функциональные подсистемы:

41.контроля за ядерно и радиационно опасными объектами;

42.контроля за химически опасными и взрывопожароопасными объектами

18-Роспотребнадзор

Функциональные подсистемы:

43.надзора за санитарно-эпидемиологической обстановкой;

19. Госкорпорация "Роскосмос"

44. Функциональная подсистема предупреждения и ликвидации чрезвычайных ситуаций на потенциально опасных объектах и критически важных объектах, входящих в сферу деятельности Госкорпорации "Роскосмос»

20. Росгвардия

45. Функциональная подсистема предупреждения и ликвидации чрезвычайных ситуаций войск национальной гвардии Российской Федерации

21. Росрезерв

46. государственного материального резерва

Система органов управления РСЧС на федеральном и межрегиональном уровне

Координационные органы управления

Постоянно действующие органы управления

Органы повседневного управления

Правительственная КЧС и

На федеральном уровне
МЧС России, подразделения

НЦУКС, ЦУКСы

ПБ
КЧС и ПБ ФООИВ и уполномоченных организаций, имеющих функциональные подсистемы

ФООИВ и уполномоченных организаций, имеющих функциональные подсистемы для решения задач в области защиты населения и

(ситуационно-кризисные центры), ИЦ, ДДС ФООИВ и уполномоченных организаций имеющих функциональные подсистемы

В пределах своего федерального округа функции

и задачи по обеспечению координации деятельности ФООИВ и организации взаимодействия ФООИВ с ОИВ субъектов РФ, ОМС и общественными объединен. Полномочный

территорий от ЧС и (или)

На межрегиональном уровне

Территориальные органы
МЧС РФ – региональные центры

ЦУКСы региональных центров МЧС России

Система органов управления РСЧС на региональном, муниципальном и объектовом уровне

Координационные органы управления

Постоянно действующие органы управления

Органы повседневного управления

На региональном уровне

КЧС и ПБ органа исполнительной власти субъекта РФ;

ГУ МЧС России по субъекту РФ

ЦУКС ГУ МЧС России, ИЦ, ДДС органов исполнительной власти субъектов РФ и территориальных органов федеральных органов исполнительной власти;

КЧС и ПБ органа местного самоуправления;

органы, специально уполномоченные

На муниципальном

на решение задач в области защиты населения и территорий от ЧС и (или) ГО

ЕДДС муниципальных образований

при сам...

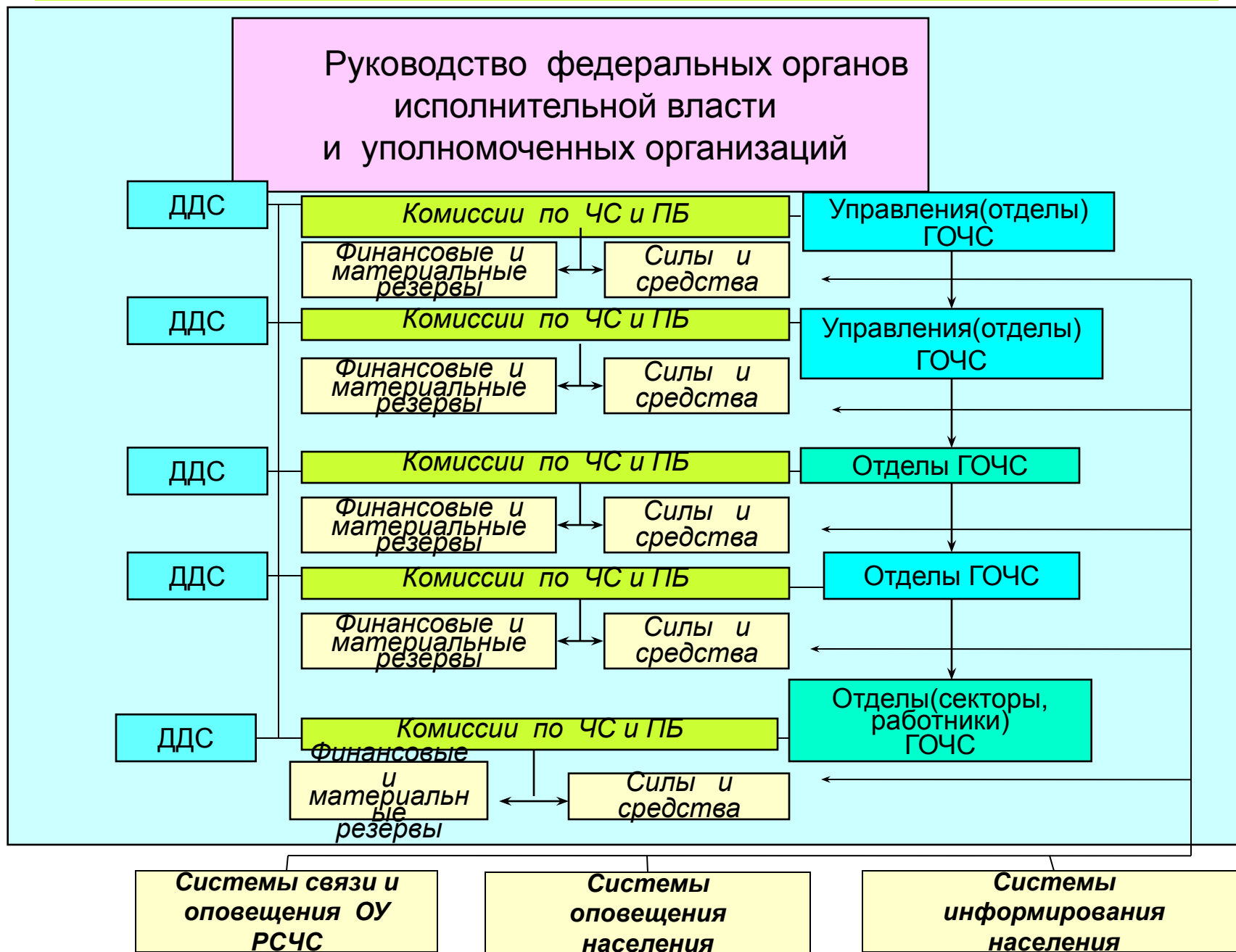
На объектовом

КЧС и ПБ организации (объекта экономики);

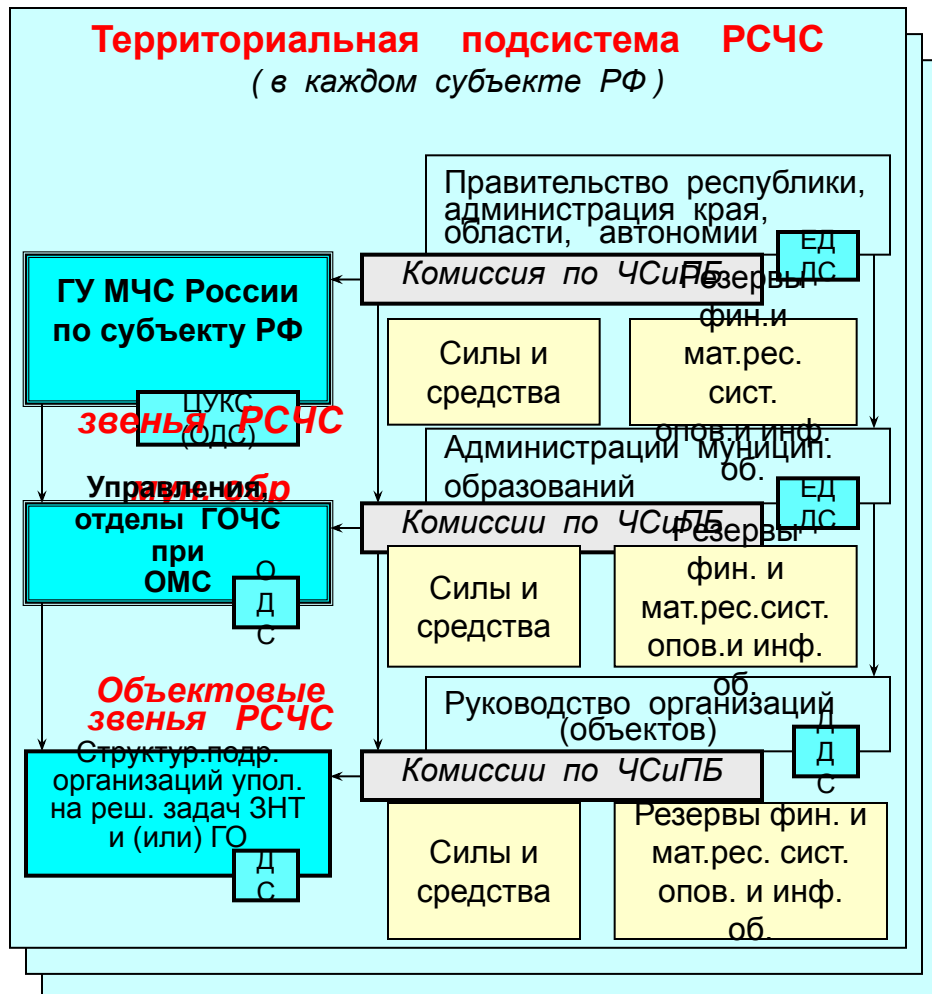
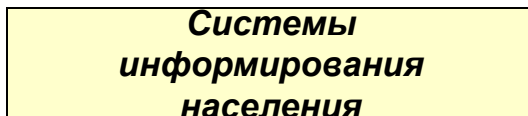
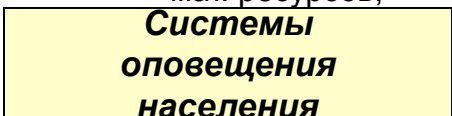
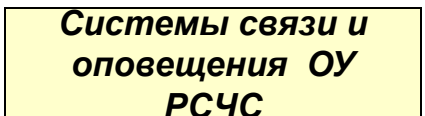
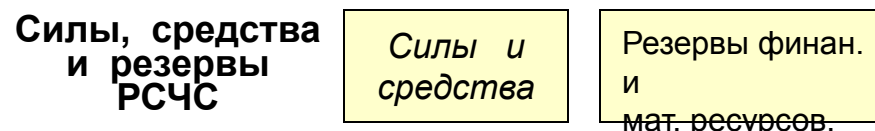
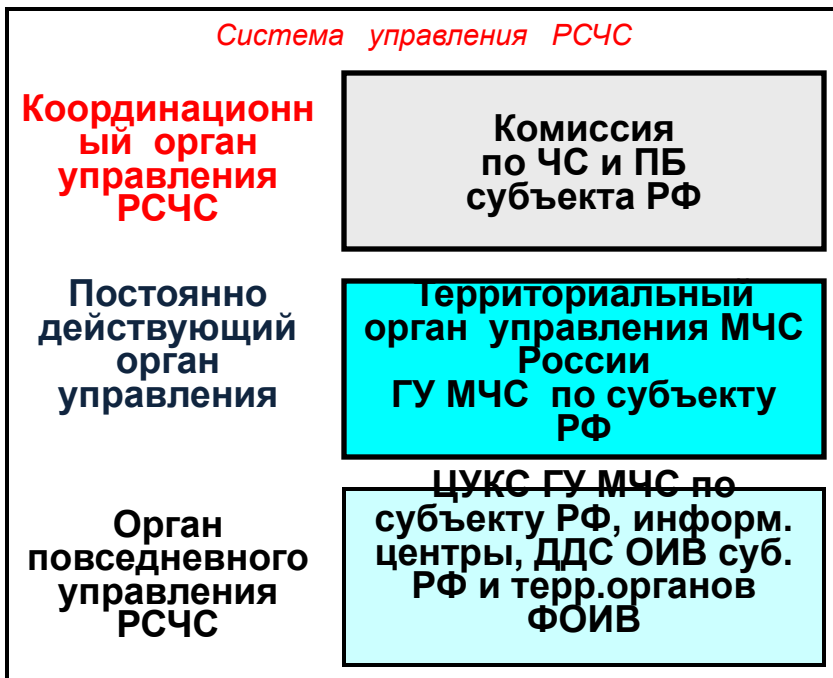
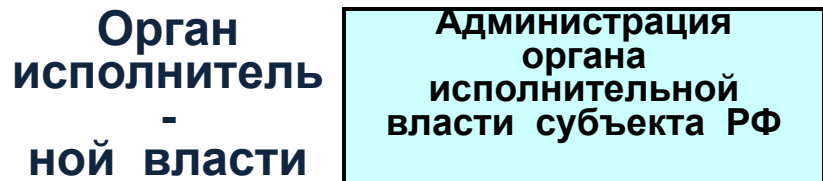
структурные подразделения организаций, уполномоченных на решение задач в области защиты населения и территорий от ЧС и (или) гражданской обороны

ДДС организаций

Структура функциональной подсистемы РСЧС



Структура территориальной подсистемы РСЧС



Режимы функционирования органов управления и сил РСЧС

**Режим
повседневной
деятельности**

-При отсутствии угрозы ЧС.

**Режим
повышенной
готовности**

- При угрозе ЧС

**Режим
чрезвычайной
ситуации**

**-- при возникновении и ликвидации
чрезвычайных ситуаций.**

Основными мероприятиями, проводимыми органами управления и силами единой системы, являются:

в режиме повседневной деятельности:

а) в режиме повседневной деятельности:

изучение состояния окружающей среды, мониторинг опасных природных явлений и техногенных процессов, способных привести к возникновению чрезвычайных ситуаций, прогнозирование чрезвычайных ситуаций, а также оценка их социально-экономических последствий;

сбор, обработка и обмен в установленном [порядке](#) информацией в области защиты населения и территорий от чрезвычайных ситуаций и обеспечения пожарной безопасности;

разработка и реализация целевых и научно-технических программ и мер по предупреждению чрезвычайных ситуаций и обеспечению пожарной безопасности;

планирование действий органов управления и сил единой системы, организация подготовки и обеспечения их деятельности;

подготовка населения в области защиты от чрезвычайных ситуаций, в том числе к действиям при получении сигналов экстренного оповещения;

пропаганда знаний в области защиты населения и территорий от чрезвычайных ситуаций и обеспечения пожарной безопасности;

руководство созданием, размещением, хранением и восполнением резервов материальных ресурсов для ликвидации ЧС;

проведение в пределах своих полномочий государственной экспертизы, надзора и контроля в области защиты населения и территорий от чрезвычайных ситуаций и обеспечения пожарной безопасности;

осуществление в пределах своих полномочий необходимых видов страхования;

проведение мероприятий по подготовке к эвакуации населения, материальных и культурных ценностей в безопасные районы, их размещению и возвращению соответственно в места постоянного проживания либо хранения, а также жизнеобеспечению населения в чрезвычайных ситуациях;

ведение статистической отчетности о ЧС, участие в расследовании причин аварий и катастроф, а также выработке мер по устранению причин подобных аварий и катастроф;

б) в режиме повышенной готовности:

усиление контроля за состоянием окружающей среды, мониторинг опасных природных явлений и техногенных процессов, способных привести к возникновению чрезвычайных ситуаций, прогнозирование чрезвычайных ситуаций, а также оценка их социально-экономических последствий;

введение при необходимости круглосуточного дежурства руководителей и должностных лиц органов управления и сил единой системы на стационарных пунктах управления;

непрерывный сбор, обработка и передача органам управления и силам единой системы данных о прогнозируемых чрезвычайных ситуациях, информирование населения о чрезвычайных ситуациях;

принятие оперативных мер по предупреждению возникновения и развития чрезвычайных ситуаций, снижению размеров ущерба и потерь в случае их возникновения, а также повышению устойчивости и безопасности функционирования организаций в чрезвычайных ситуациях;

уточнение планов действий по предупреждению и ликвидации чрезвычайных ситуаций и иных документов;

приведение при необходимости сил и средств единой системы в готовность к реагированию на чрезвычайные ситуации, формирование

в) в режиме чрезвычайной ситуации:

непрерывный контроль за состоянием окружающей среды, мониторинг и прогнозирование развития возникших чрезвычайных ситуаций, а также оценка их социально-экономических последствий;

оповещение руководителей федеральных органов исполнительной власти, органов исполнительной власти субъектов Российской Федерации, органов местного самоуправления и организаций, а также населения о возникших чрезвычайных ситуациях;

проведение мероприятий по защите населения и территорий от ЧС;

организация работ по ликвидации чрезвычайных ситуаций и всестороннему обеспечению действий сил и средств единой системы, поддержанию общественного порядка в ходе их проведения, а также привлечению при необходимости в установленном порядке общественных организаций и населения к ликвидации возникших чрезвычайных ситуаций;

непрерывный сбор, анализ и обмен информацией об обстановке в зоне чрезвычайной ситуации и в ходе проведения работ по ее ликвидации;

организация и поддержание непрерывного взаимодействия федеральных органов исполнительной власти, органов исполнительной власти субъектов Российской Федерации, органов местного самоуправления и организаций по вопросам ликвидации чрезвычайных ситуаций и их последствий;

проведение мероприятий по жизнеобеспечению населения в чрезвычайных ситуациях.

- **При введении режима чрезвычайной ситуации** в зависимости от последствий ЧС, привлекаемых к предупреждению и ликвидации чрезвычайной ситуации сил и средств РСЧС, классификации ЧС и характера развития чрезвычайной ситуации, а также других факторов, влияющих на безопасность жизнедеятельности населения и **требующих принятия дополнительных мер** по защите населения и территорий от чрезвычайной ситуации, **устанавливается один из следующих уровней реагирования:**
 - **а) объектовый уровень реагирования** - решением руководителя организации при ликвидации чрезвычайной ситуации силами и средствами организации, оказавшейся в зоне чрезвычайной ситуации, если зона чрезвычайной ситуации **находится в пределах территории данной организации;**
 - **б) местный уровень реагирования:**
 - **решением главы поселения** при ликвидации чрезвычайной ситуации силами и средствами организаций и органов местного самоуправления, оказавшихся в зоне чрезвычайной ситуации, которая **затрагивает территорию одного поселения;**

- **решением главы муниципального района** при ликвидации чрезвычайной ситуации силами и средствами организаций и органов местного самоуправления, оказавшихся в зоне чрезвычайной ситуации, которая **затрагивает межселенную территорию, либо территории двух и более поселений, либо территории поселений и межселенную территорию, если зона чрезвычайной ситуации находится в пределах территории одного муниципального района;**
- **решением главы городского округа** при ликвидации чрезвычайной ситуации силами и средствами организаций и органов местного самоуправления, оказавшихся в зоне чрезвычайной ситуации, **если зона чрезвычайной ситуации находится в пределах территории городского округа;**
- **решением должностных лиц**, определяемых законами субъектов Российской Федерации - городов федерального значения Москвы и Санкт-Петербурга, при ликвидации чрезвычайной ситуации на внутригородских территориях городов федерального значения Москвы и Санкт-Петербурга;

- **в) региональный (межмуниципальный) уровень реагирования**
- **решением высшего должностного лица субъекта РФ** (руководителя высшего исполнительного органа государственной власти субъекта РФ) при ликвидации ЧС ситуации силами и средствами организаций, органов местного самоуправления и органов исполнительной власти субъекта РФ, оказавшихся в зоне ЧС, которая затрагивает территории двух и более муниципальных районов либо территории муниципального района и городского округа, если зона чрезвычайной ситуации находится в пределах территории **одного субъекта Российской Федерации;**
- **г) федеральный уровень реагирования** - решением Правительства РФ при ликвидации ЧС силами и средствами органов исполнительной власти субъектов РФ, оказавшихся в зоне ЧС, которая затрагивает территории двух и более субъектов РФ.
- Решением Президента РФ при ликвидации ЧС с привлечением сил и средств федеральных органов исполнительной власти, в том числе специально подготовленных сил и средств ВС РФ, других войск и воинских формирований, устанавливается **особый уровень реагирования.**

а) ограничивать доступ людей и транспортных средств на территорию, на которой существует угроза возникновения ЧС, а

б) определять порядок разбронирования резервов материальных ресурсов, находящихся в зоне ЧС, за исключением государственного материального резерва;

в) определять порядок использования транспортных средств, средств связи и оповещения, а также иного имущества организации;

г) приостанавливать деятельность организации, оказавшейся в зоне ЧС, если существует угроза безопасности жизнедеятельности работников данной организации и иных граждан, находящихся на

д) осуществлять меры, обусловленные развитием ЧС, не ограничивающие прав и свобод человека и гражданина и направленные на защиту населения и территорий от чрезвычайной ситуации, создание необходимых условий для предупреждения и ликвидации чрезвычайной ситуации и

Чрезвычайная ситуация - это обстановка на определенной территории, сложившаяся в результате аварии, опасного природного явления, катастрофы, стихийного или иного бедствия, **которые могут повлечь или повлекли за собой человеческие жертвы, ущерб здоровью людей или окружающей природной среде, значительные материальные потери и нарушение условий жизнедеятельности людей.**

Классификация ЧС по масштабу и тяжести последствий
Постановление правительства РФ от 21.05.2007 г. №304
«О классификации ЧС природного техногенного характера»

	пострадало (чел.)	размер мат. ущерба	зона ЧС
Локальная	< 10 объекта	< 100тыс. рублей	территория
Муниципальная	< 50 поселения	< 5 млн. рублей	территория одного
Межмуниципальная	< 50 поселений	< 5 млн. рублей	территория 2-х и более
Региональная	50 – 500 субъекта	5 – 500 млн. рублей	территория 1
Межрегиональная	50 – 500 субъектов	5 - 500 млн. рублей	территория 2-х и более
Федеральная	> 500	> 500 млн. рублей	

Силы и средства РСЧС

К силам и средствам единой системы относятся

- специально подготовленные силы и средства

- федеральных органов исполнительной власти,
 - органов исполнительной власти субъектов Российской Федерации,
 - органов местного самоуправления,
 - организаций и общественных объединений,
- предназначенные и выделяемые (привлекаемые) для предупреждения и ликвидации чрезвычайных ситуаций.

- Состав сил и средств единой системы определяется Правительством Российской Федерации.

Состав сил и средств территориальной подсистемы РСЧС (ПП от 8.11.2013 г. №1007 «О силах и средствах РСЧС)

Силы и средства наблюдения и контроля

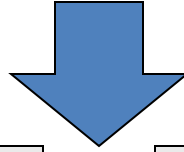
а) силы и средства наблюдения и контроля в составе формирований, подразделений, служб, учреждений и предприятий федеральных органов исполнительной власти, Государственной корпорации по атомной энергии "Росатом", органов исполнительной власти субъектов РФ, органов местного самоуправления, организаций и общественных объединений, осуществляющих в пределах своей компетенции:

- наблюдение и контроль за обстановкой на потенциально опасных объектах и прилегающих к ним территориях;
- контроль за санитарно-эпидемиологической обстановкой;
- санитарно-карантинный контроль;
- социально-гигиенический мониторинг; и др.

Силы и средства ликвидации ЧС

б) силы и средства ликвидации чрезвычайных ситуаций в составе подразделений пожарной охраны, аварийно-спасательных служб, аварийно-спасательных, поисково-спасательных, аварийно-восстановительных, восстановительных, аварийно-технических и лесопожарных формирований, подразделений, учреждений и предприятий федеральных органов исполнительной власти, Государственной корпорации по атомной энергии "Росатом", органов исполнительной власти субъектов Российской Федерации, органов местного самоуправления, организаций и общественных объединений, осуществляющих в пределах своей компетенции защиту населения и территорий от чрезвычайных ситуаций природного и техногенного характера, включая:

Силы и средства РСЧС



• Основу сил постоянной готовности

- составляют аварийно-спасательные службы, аварийно-спасательные формирования, иные службы и формирования, оснащенные специальной техникой, оборудованием, снаряжением, инструментом, материалами с учетом обеспечения проведения аварийно-спасательных и других неотложных работ в зоне чрезвычайной ситуации в течение **не менее 3 суток**.

- **Состав и структуру сил постоянной готовности определяют** создающие их федеральные органы исполнительной власти, органы исполнительной власти субъектов Российской Федерации, органы местного самоуправления, организации и общественные объединения исходя из возложенных на них задач по предупреждению и ликвидации чрезвычайных ситуаций.

• Перечень сил постоянной готовности утверждается:

- территориальных подсистем органами исполнительной власти субъектов Российской Федерации по согласованию с МЧС РФ;
- федерального уровня - Правительством РФ по представлению МЧС России, согласованному с заинтересованными федеральными органами исполнительной власти, органами исполнительной власти субъектов Российской Федерации и организациями.

Масштабы ЧС

Кто ликвидирует ЧС

