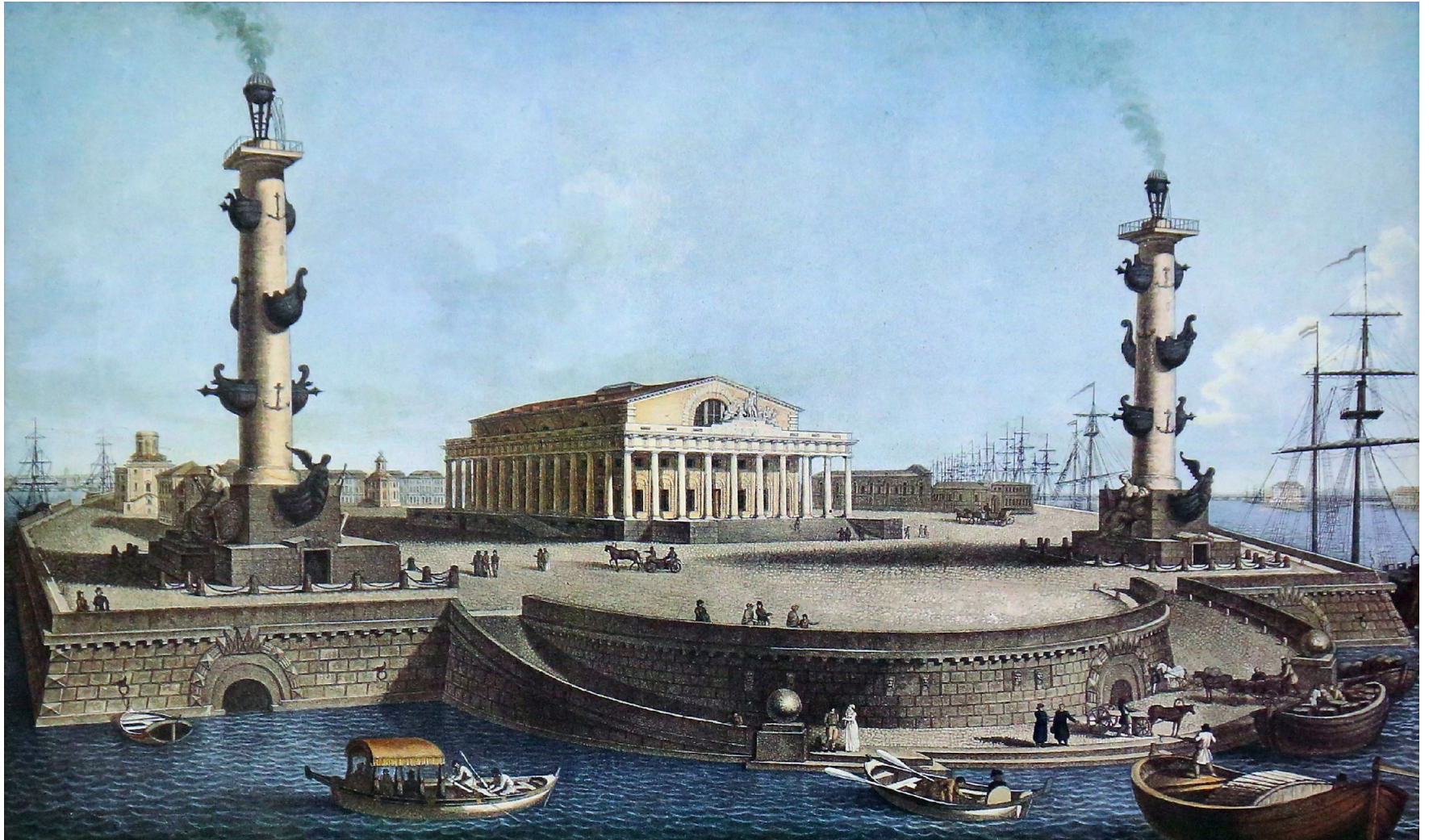
A painting depicting a woman in profile, looking towards the left. She is wearing a dark blue dress and a white shawl with fringes. She stands next to a large, dark tree trunk. In the background, there is a classical building with columns and a sky with bare, dark branches and a few small red leaves. The overall color palette is muted, with blues, greys, and browns.

***Петербург  
Анны  
Ахматовой***

Тема Петербурга занимает важнейшее место в творчестве Ахматовой.  
К городу на Неве она всегда относилась с особой любовью.



# Стихи о Петербурге (1913)

1

**Вновь Исакий в облаченьи**

**Из литого серебра.**

**Стынет в грозном нетерпеньи**

**Конь Великого Петра.**

**Ветер душный и суровый**

**С черных труб сметает гарь...**

**Ах! своей столицей новой**

**Недоволен государь.**



Первое из опубликованных стихотворений Ахматовой о Петербурге датировано 1 января 1913 года;

В автографе оно идет под заглавием «В «Бродячей собаке!» с зачеркнутым посвящением "Друзьям".

Еще до "Четок" оно было напечатано в "Аполлоне" под названием "Cabaret artistique":

**Все мы бражники здесь, блудницы,  
Как невесело вместе нам!  
На стенах цветы и птицы  
Томятся по облакам.  
Ты куришь черную трубку,  
Так странен дымок над ней.  
Я надела узкую юбку,  
Чтоб казаться еще стройней.  
Навсегда забиты окошки.  
Что там - изморозь или гроза?  
На глаза осторожной кошки  
Похожи твои глаза.  
О, как сердце мое тоскует!  
Не смертного ль часа жду?  
А та, что сейчас танцует,  
Непременно будет в аду**



## Площадь Искусств, 5

Дом, где размещалось Литературно-художественное кабаре *«Бродячая собака»* - один из центров культурной жизни Серебряного века, действовало с 31 декабря 1911 г. по 3 марта 1915 г. в доме № 5 на Михайловской площади. В названии обыгран образ художника как бесприютного пса.



М. Добужинский. Марка кабаре «Бродячая собака». Рисунок. 1912 г.





**Тучков пер., 17, кв. 29**, на Васильевском острове. Это и была петербургская квартира Н. Гумилева и А. Ахматовой - "Тучка", в которой они останавливались, приезжая из Царского Села. Жили с 1912 по 1914 годы. От "Тучки" было рукой подать до "Гиперборея" – издательства. В тот же период, в 1914 г., был написан знаменитый портрет Анны Ахматовой кисти Н. Альтмана.

### Эпические мотивы

Покинув рощи родины священной  
И дом, где Муза Плача изнывала,  
Я, тихая, веселая, жила  
На низком острове, который, словно плот,  
Остановился в пышной невской дельте.  
О, зимние таинственные дни,  
И милый труд, и легкая усталость,  
И розы в умывальном кувшине!  
Был переулочек снежным и недлинным.  
И против двери к нам стеной алтарной  
Воздвигнут храм святой Екатерины.  
Как рано я из дома выходила,  
И часто по нетронутomu снегу  
Свои следы вчерашние напрасно  
На бледной, чистой пелене ища,  
И вдоль реки, где шхуны, как голубки,  
Друг к другу нежно, нежно прижимаясь,  
О сером взморье до весны тоскуют, -  
Я подходила к старому мосту.  
Там комната, похожая на клетку,  
Под самой крышей в грязном, шумном доме,  
Где он, как чиж, свистал перед мольбертом,  
И жаловался весело, и грустно  
О радости небывшей говорил.  
Как в зеркало, глядела я тревожно  
На серый холст, и с каждою неделей  
Все горше и страннее было сходство  
Мое с моим изображеньем новым.  
Теперь не знаю, где художник милый,  
С которым я из голубой мансарды  
Через окно на крышу выходила  
И по карнизу шла над смертной бездной,  
Чтоб видеть снег, Неву и облака, -  
Но чувствую, что Музы наши дружны  
Беспечной и пленительною дружбой,  
Как девушки, не знавшие любви.

Знаменитая «Башня» Вячеслава Иванова на Таврической улице, 35. Здесь проводились «Ивановские среды», на которых присутствовал весь свет Серебряного века русской культуры.



## Фонтанка, 18



В конце лета 1921 года Ахматова поселилась на Фонтанке в доме 18 вместе со своей подругой - актрисой, художницей, создательницей волшебных кукол Ольгой Афанасьевной Глебовой-Судейкиной ("Коломбина десятых годов" "Поэма без героя"). Чтобы попасть к ним, надо было пройти в четвертый двор, во флигель, подняться по черной лестнице на самый верхний этаж и сначала открыть дверь в кухоньку, а через нее - в темные комнаты со старинной мебелью, увешанные иконами и картинами Сергея Судейкина.

В своих записных книжках рядом с этим адресом Ахматова указывает написанное здесь стихотворение "Страх", которое она включает в свой пятый поэтический сборник "Anno Domini". Состояние страха было связано для нее с переживанием смерти самых духовно близких ей людей - Александра Блока, Николая Гумилева и брата - Андрея Горенко.



## Литейный, 53

Здесь находится знаменитый Фонтанный Дом (Шереметьевский дворец), где Анна Андреевна прожила около 30 лет и где с 1989 года находится ее музей.





Тень моя  
на стенах твоих...







Уголок Левы  
Гумилева  
(сына А.  
Ахматовой)  
в коридоре















С марта 1952 г. по июнь 1961 г. Анна Ахматова вместе с Ириной Пуниной, ее мужем и Аней жила в коммунальной квартире на ул. **Красной Конницы (бывшей и нынешней Кавалергардской), д. 4, кв. 3.** Они переехали туда после того, как Арктический научно-исследовательский институт, размещавшийся в Шереметьевском дворце, вынудил жильцов освободить помещения. Когда-то в незапамятные времена, по ее словам, помещался постоянный двор, а весь второй этаж занимал ямщицкий трактир. Сейчас ничто не напоминало о былых временах. Квартира коммунальная, из пяти комнат. Здесь как-то заметнее стало, что вся мебель в квартире ветхая. Но, как всегда, в углу висели иконки, а над изголовьем - знаменитый портрет Модильяни. У окна стоял низкий резной ларь, "сундук флорентийской невесты"\* , как его называла Анна Андреевна, в нем лежали папки и рукописи". В этом доме было написано много стихотворений: "Последнее стихотворение", "Седьмая" из "Северных элегий", "Конец демона", "Наследница", "В ту ночь мы сошли друг от друга с ума...", и др. Как и всегда, вопреки слабому здоровью, бытовой неустроенности и отголоскам деятельности Большого дома, звучал голос поэта:

А я говорю, вероятно, за многих:  
Юродивых, скорбных, немых и убогих,  
И силу свою мне они отдают,  
И помощи скорой и действенной ждут.

30 марта 1961

Красная Конница

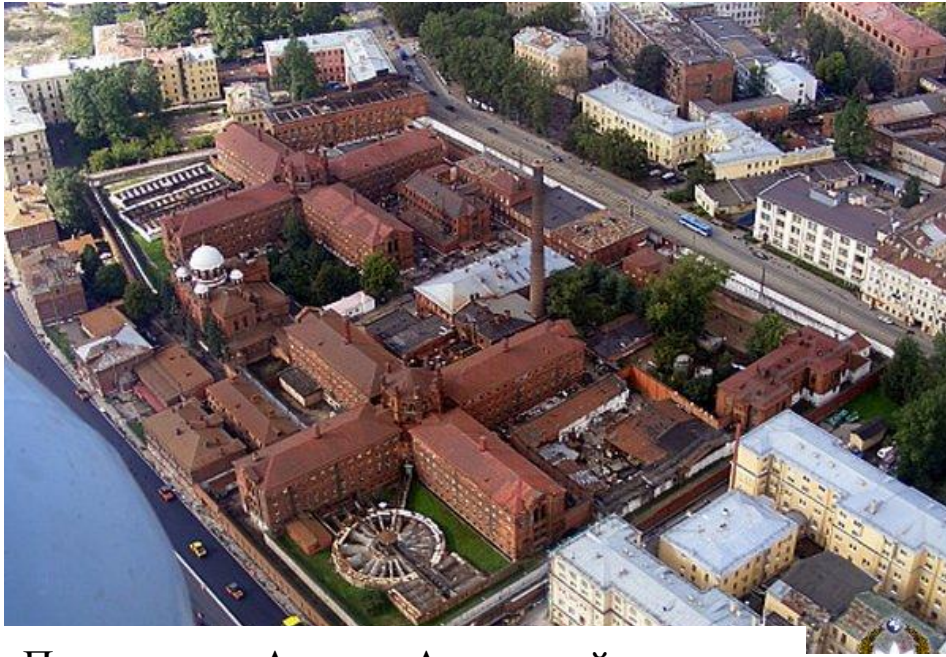
**Улица Ленина, 34, кв. 23** – последний ленинградский адрес Анны Ахматовой, раньше называлась улица Широкая.

В июне 1961 г. дом на ул. Красной Конницы пошел на капремонт, и Ахматова вместе с семьей Пуниных - Ириной Николаевной с мужем и их дочерью Анной Каминской с мужем получили от Союза писателей 3-хкомнатную квартиру в новом доме на Петроградской стороне.



Квартира находилась на втором этаже. Окна самой маленькой в квартире комнаты, которую занимала Ахматова, выходили на улицу Ленина, в скверик во дворе дома.

"В комнате Анны Андреевны (это и кабинет, и спальня) против входа стоит деревянная кровать. В изголовье небольшая иконка. Рядом с кроватью шкаф для одежды. В правом углу у окна горка со статуэтками (там стоит и фарфоровая головка - скульптурный портрет Ахматовой работы Данько). Узкий деревянный сундук старинного вида. На стене у кровати висит известный рисунок Модильяни. Книжная полка. Небольшой письменный стол, на нем книги".



«Кресты́» — следственный изолятор в Петербурге, один из наиболее известных и крупных в России. Расположен по адресу **Арсенальная набережная, 7.**

Памятник Анне Ахматовой между улицей **Шпалерной** и **Набережной Робеспьера**. Сюда в 1939 году попал как "враг народа" сын Ахматовой Лев Гумилев, поэтесса носила ему передачи. С "Крестами" связаны строки ее поэмы "Реквием".

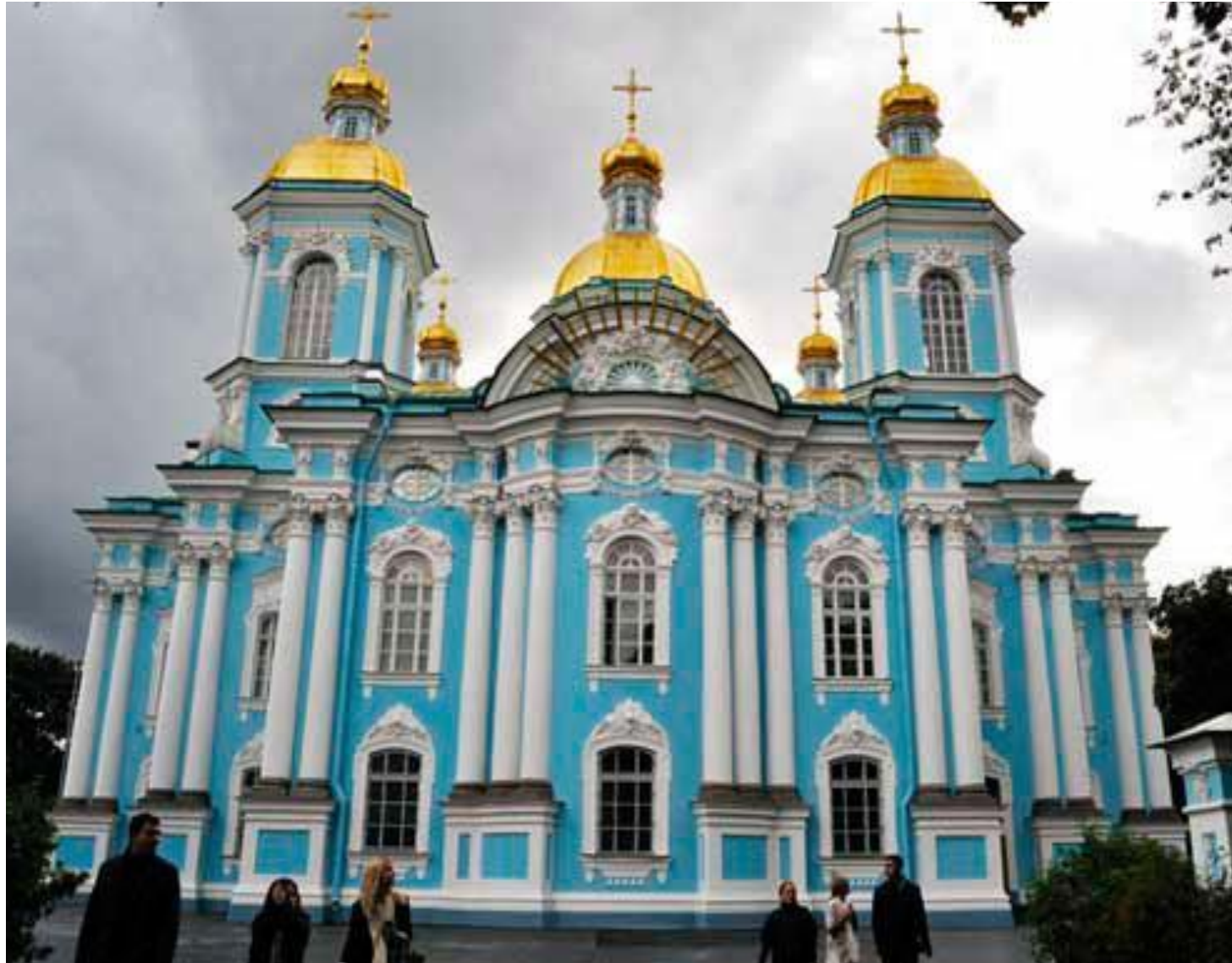
**А если когда-нибудь в этой стране  
Воздвигнуть задумают памятник мне...**

**... здесь, где стояла я триста часов  
И где для меня не открыли засов.**



# Никольский Морской собор

Здесь 10 марта 1966 года отпевали А.А.Ахматову.



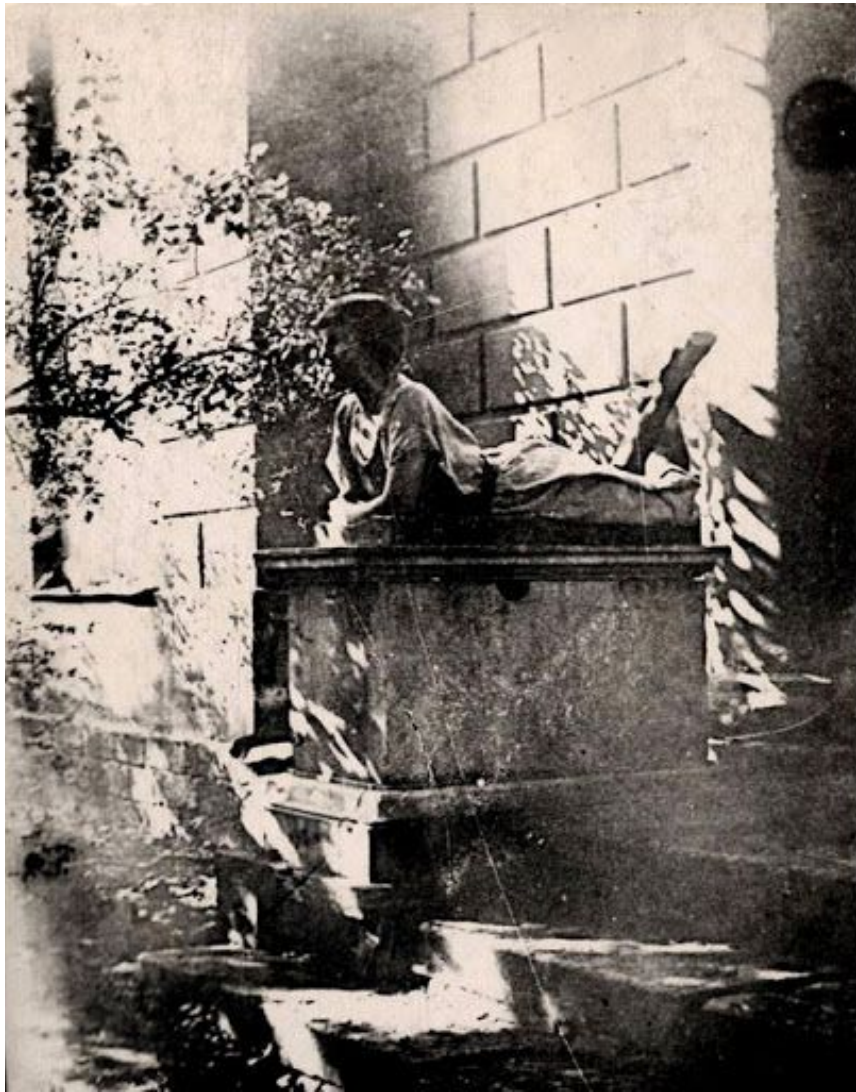


Фото А.Ахматовой в виде сфинкса, подаренное Борису Пастернаку с надписью: «От этого садового украшения».

Таков ахматовский Петербург, в котором растворено подлинное "Я" Ахматовой 10-х годов.

В созданных ею образах Петербурга читатель находит источник возвышенно-трагического переживания бытия как бы на границе жизни и смерти, блаженства и гибели, памяти и забвения.

Это переживание и по сей день накладывает особую печать на духовный облик жителей Северной Пальмиры.

