



# «Особенности новорожденного ребенка»



Выполнила: Физля Асие Л1-175-В

## Первые дни жизни.

- \* Появление на свет - самый сложный период в жизни человека. Впечатления от путешествия по узким родовым путям навсегда остаются в подсознании человека потому, что во время родов он подвергается чрезвычайным испытаниям.



- \* После рождения ребенок должен перестроить жизненно важные системы и включить такие механизмы, которые во время внутриутробного развития у него не функционировали.
- \* Адаптироваться к новым условиям жизни непросто, даже при нормальном развитии ребенка в утробе и появлении его на свет без осложнений.
- \* После рождения у ребенка развивается ряд состояний, которые могут сильно беспокоить мать, если она не знает, что происходящие с ребенком изменения связаны с его приспособлением к новым условиям жизни.



# \* Неонатальный период

- \* Продолжительность этого периода по рекомендации Всемирной организации здравоохранения (ВОЗ) определена в 4 недели (28 дней). Однако дети все разные. Поэтому период новорожденности может сокращаться до 2 недель, а у недоношенных он бывает и больше месяца. Различают ранний (первые 7 суток) и поздний (с 8-х суток по 28-е сутки) неонатальные периоды.



# \* Анатомо-физиологические особенности новорожденного



\* Телосложение новорожденного внешне отличается от телосложения взрослого человека. Соотношение отдельных частей его тела совсем иное: длина головы новорожденного равна четверти длины всего его тела, тогда как у взрослого длина головы составляет лишь  $1/7-1/8$  длины тела. У ребенка короткая шея: голова как бы сидит на плечах. Обращают на себя внимание короткие нижние конечности.



\* **Телосложение**

# \*Кожа

- \*Кожа новорожденных очень нежна и тонка, вследствие чего она чрезвычайно ранима. На ней легко возникают опрелости, ссадины, царапины, через которые могут проникнуть болезнетворные микробы и вызвать нагноение.
- \*Кожа новорожденного ярко-розового цвета. Ее цвет зависит от того, что очень близко к поверхностному слою, роговому, который очень тонок, располагается густая сеть кровеносных сосудов.

\* Все тело новорожденного малыша покрыто тонкими волосками (лануго). Особенно много их на плечиках, под лопатками, а у недоношенного ребенка - и на щеках.

\* Ногти у новорожденных уже хорошо сформированы. У недоношенных они очень тонкие и не всегда достигают кончиков пальцев, у доношенных, как правило, доходят до них, а у переношенных ногти можно стричь после рождения.

## \* Волосистой покров тела и ногти



# \* Голова и лицо

- \* У новорожденного младенца на долю головы приходится четвертая часть тела, у недоношенного - до третьей, тогда как у взрослого человека - всего лишь восьмая часть
- \* У доношенных мальчиков окружность головы в среднем составляет - 34,9 см., у девочек - 34 см.
- \* У здорового новорожденного мозговой череп преобладает над лицевым
- \* Большой родничок образован на стыке теменных и лобных костей. Размеры его индивидуальны - от 1 до 3 см. По мере роста ребенка родничок постепенно сужается и к 2 годам зарастает полностью.

- \* Нос у новорожденного мал. Носовые ходы узкие, и покрывающая их слизистая оболочка нежная. Она содержит большое количество кровеносных сосудов.
- \* Носовые ходы у новорожденного ребенка должны быть свободны. в противном случае он не может сосать. так как будет задыхаться



ос

# \*Глаза

- \* В первый день жизни глазки новорожденного закрыты.
- \* Белки глаз имеют более голубой оттенок, чем у детей старшего возраста.
- \* Конъюнктивы гладкие, блестящие, розовые. Малыш живо реагирует на свет.
- \* Слезные железы ко времени рождения ребенка еще недоразвиты, и поэтому в первые дни жизни малыш



слез

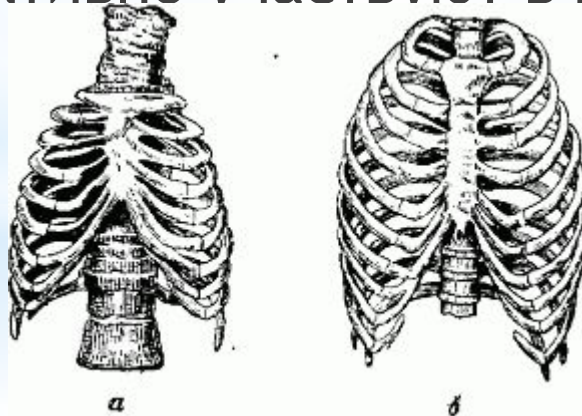
зрачок им



- \* У здорового доношенного новорожденного ушная раковина твердая, по ее краям находится хрящ.
- \* У здорового ребенка из наружного слухового прохода может выделяться только сера.

\* УШИ

- \* У доношенного новорожденного окружность груди на 1-3 см. меньше окружности головы.
- \* Форма грудной клетки у здорового новорожденного бочкообразная, ребра располагаются почти горизонтально
- \* Грудная клетка симметрична. Ее нижние отделы активно участвуют в дыхании.



ая клетка

\* У здоровых доношенных мальчиков яички опущены в мошонку. Головка полового члена скрыта под крайней плотью.

\* У недоношенных мальчиков в мошонку нередко опущено только одно яичко

\* У доношенных девочек большие половые губы прикрывают малые, а у недоношенных - нет, поэтому половая щель у них зияет.

## \* Половые органы

- \* После первых же вдохов резко повышается содержание кислорода в крови ребенка.
- \* Легкие расправляются, и тут же начинают раскрываться легочные капилляры.
- \* Артериальный проток у новорожденного продолжает функционировать еще от 24 до 48 часов, а то и несколько дней после рождения. Постепенно его просвет сужается, и он закрывается.
- \* Сердце новорожденного весит всего 23 г.
- \* ЧСС может колебаться в пределах 100-175 ударов в минуту.
- \* Пульс аритмичен
- \* Частота пульса = 120-140 в мин.
- \* АД = 70-75 мм рт.ст.
- \* Скорость кровообращения = 12 сек.

## \* Сердце и система кровообращения

# \* Дыхательная система

- \* Первый вдох возникает под влиянием совокупности многих факторов: раздражения кожных покровов во время прохождения по родовым путям и сразу после рождения, изменяя положение его тела, перевязки пуповины.
- \* Первый вдох новорожденный делает спустя 30-90 секунд после рождения.
- \* ЧДД= 40-60 в мин.
- \* Дыхание диафрагмальное, поверхностное, чистое, ритмичное.
- \* Недоношенные дети дышат более часто и неравномерно. Между вдохом и выдохом у них нередко возникают паузы различной продолжительности. Частота дыхания колеблется от 36 до 82 в минуту.



# \* Пищеварительная система.

- \* Пищеварение начинается в полости рта, где происходит механическое измельчение пищи и смешивание ее со слюной. У новорожденного слюны выделяется мало, поскольку для усвоения грудного молока слюна не имеет существенного значения.
- \* Мышцы щек и губ развиты очень хорошо, к тому же наличие в щеках плотных жировых комочков (жировых комочков биша) придает им вид пухлых или даже толстых.
- \* Пищевод у новорожденного начинается на уровне III–IV шейных позвонков. Пищевод очень хорошо кровоснабжается, однако его мышечный слой развит плохо.
- \* Желудок находится горизонтально, объем желудка: от 30–35 мл
- \* Стенка органов желудочно-кишечного тракта образована тремя составными частями: внутренняя — слизистая оболочка, средняя — мышечный слой и наружная — серозная оболочка.

- \* Мочевой пузырь расположен относительно выше, чем у взрослых, и ближе к передней брюшной стенке. Мышечный слой развит слабо. Отмечается непроизвольное мочеиспускание, из-за недоразвития функция ЦНС.
- \* Количество мочеиспусканий в сутки 20-25 раз.
- \* Емкость мочевого пузыря составляет 30мл.
- \* Уретра у девочек более широкая чем у мальчиков, ее длина в среднем 0,5-1см, у мальчиков - 5-6см.

## Мочевыделительная система

\* Спасибо за внимание!

