

ШКОЛА ПАЦИЕНТА:

юридические аспекты оказания медицинской помощи пациентам с гемофилией, обзор НПА



**Брест,
20 мая 2017 года**

Ольга Лихачёва, юрист, эксперт по правам людей с инвалидностью

[Главная](#)[О нас](#)[Информация](#)[Документы](#)[не форум, но...](#)[Контакты](#)

Общественное объединение "Белорусская Ассоциация Больных Гемофилией"

Мы объединились чтобы помочь людям, страдающим тяжелым врожденным недугом несвёртываемостью крови. Это редкое заболевание называется гемофилия. Численность таких больных в Беларуси, по не полным подсчетам, около 800 человек. Все они инвалиды с детства со средней продолжительностью жизни 35 лет, живущие, в основном, на социальные пособия и минимальные пенсии по инвалидности.

Ушибы, порезы, лечение и удаление зубов, внутренние кровоизлияния, не говоря уже о тяжелых травмах и операциях, всё это часто связано с огромным риском для жизни и требует постоянных переливаний крови и её производных, а также другого длительного и дорогостоящего лечения и восстановления. Риск получения новых травм, а значит очередных кровотечений и связанных с ними нестерпимых изнурительных болей, делает недоступными для них тот привычный образ жизни и те простые радости, о которых обыкновенный здоровый человек даже не задумывается. Общение с друзьями, занятия спортом, посещение школы, приобретение специальности, работа представляют собой огромную проблему либо вообще недоступны. Болезнь диктует им свои условия и заставляет

Основные цели организации:

- улучшение качества жизни больных гемофилией, болезнью Виллебранда и другими врожденными коагулопатиями, и лечение их современным арсеналом лекарственных средств;
- защита интересов больных гемофилией, болезнью Виллебранда и другими врожденными коагулопатиями в органах здравоохранения Республики Беларусь и международных организациях.



ШКОЛА ПАЦИЕНТА

Численность людей с
заболеванием гемофилия в
Беларуси, по отдельным подсчетам,
свыше **600** человек...

Гемофи́лія

(от др.-греч. αἷμα — «кровь» и φιλία — «любовь»)
редкое наследственное заболевание,
связанное с нарушением коагуляции
(процессом свёртывания крови).



ШКОЛА ПАЦИЕНТА

Белорусский республиканский гемофилический центр создан для:

- ✓ оказания амбулаторной (консультативной, диагностической) и стационарной медицинской помощи жителям республики;
- ✓ для концентрации на республиканском уровне особо сложных медицинских технологий по диагностике и лечению наследственных и приобретенных коагулопатий с целью улучшения качества ранней диагностики и контролируемого лечения в Республике Беларусь больных гемофилией и другими гемостазиопатиями, рационального использования дорогостоящих гемостатических препаратов, профилактики кровотечений и тромбозов, обучения врачей принципам диагностики, лечения пациентов с патологией системы гемостаза;
- ✓ для проведения научных исследований, организационно-методического руководства специализированными медицинскими службами.



ШКОЛА ПАЦИЕНТА

ПРИНЯТЫЕ ОБЯЗАТЕЛЬСТВА:

- ✓ организовать учет всех больных гемофилией и другими гемостазиопатиями;
- ✓ обеспечить постоянный анализ организации оказания медицинской помощи данной категории больных в регионах;
- ✓ своевременная закупка факторов свертывания крови за счет средств местного бюджета и рациональное их использование;
- ✓ выполнение ортопедических вмешательств больным гемофилией в организациях здравоохранения республики;
- ✓ обеспечение мер по первичной и вторичной профилактики;
- ✓ т.д.



Обеспечение концентратом фактора VIII и IX

Приказ МЗ РБ от 05.08.2011 №799

- ✓ обеспечить предоставление и использование концентрата фактора VIII пациентам с гемофилией А, тяжелой формой за счет средств республиканского бюджета (централизованной закупки) в количестве 10 000 МЕ в квартал для домашнего лечения взрослого населения и самостоятельного профилактического введения детям до 7 лет;
Срок: с 01.09.2011;
- ✓ определять на основании заключения консилиума специалистов увеличение количества концентрата фактора VIII для домашнего лечения свыше 10 000 МЕ и самостоятельного профилактического введения детям старше 7 лет и обеспечить его закупку за счет средств местных бюджетов;
Срок – постоянно

Приказ МЗ РБ от 14.12.2013 № 1237

- ✓ обеспечить пациентов с гемофилией В тяжелой формой концентратом фактора IX, выдаваемого на руки в количестве до 10 000 МЕ в квартал для домашнего лечения и самостоятельного введения детям до 6 лет с 2014 г, детям до 7 лет с 2015 г за счет средств республиканского бюджета;
Срок – с 01.01.2014
- ✓ включить в группу пациентов с гемофилией А тяжелой формой, получающих первичную профилактику, детей достигших возраста 8 лет с 2014 г, достигших возраста 9 лет с 2015 г и обеспечить коагуляционным фактором VIII, закупаемым за счет средств государственного бюджета.
Срок – с 01.01.2014

ПРОЦЕДУРА:

1. предоставить лечащему врачу подтверждающий документ
2. получить направление на консилиум
3. получить заключение консилиума
4. предоставить его лечащему врачу
5. получить рецепт на лекарство в соответствующем объеме.





Нормативно-правовые акты

✓ МЕЖДУНАРОДНЫЕ

Ст. 20 ЗАКОНА РЕСПУБЛИКИ БЕЛАРУСЬ от 10 января 2000 г. N 361-3
О НОРМАТИВНЫХ ПРАВОВЫХ АКТАХ РЕСПУБЛИКИ БЕЛАРУСЬ:

- Республика Беларусь признает приоритет общепризнанных принципов международного права и обеспечивает соответствие им законодательства Республики Беларусь.
- Нормы права, содержащиеся в международных договорах Республики Беларусь, являются частью действующего на территории Республики Беларусь законодательства, подлежат непосредственному применению.

✓ НАЦИОНАЛЬНЫЕ





Нормативно-правовые акты

- ✓ Конституция Республики Беларусь
- ✓ Кодексы
- ✓ ЗАКОН РЕСПУБЛИКИ БЕЛАРУСЬ от 18 июня 1993 г. N 2435-XII О ЗДРАВООХРАНЕНИИ (в ред. от 21.10.2016 N 433-3)
- ✓ ЗАКОН РЕСПУБЛИКИ БЕЛАРУСЬ от 23 июля 2008 г. N 422-3 О ПРЕДУПРЕЖДЕНИИ ИНВАЛИДНОСТИ И РЕАБИЛИТАЦИИ ИНВАЛИДОВ (в ред. от 09.01.2017 N 14-3)
- ✓ ЗАКОН РЕСПУБЛИКИ БЕЛАРУСЬ от 11 ноября 1991 г. N 1224-XII О СОЦИАЛЬНОЙ ЗАЩИТЕ ИНВАЛИДОВ В РЕСПУБЛИКЕ БЕЛАРУСЬ (в ред. от 16.11.2010 N 192-3)
- ✓ ЗАКОН РЕСПУБЛИКИ БЕЛАРУСЬ от 17 апреля 1992 г. N 1596-XII О ПЕНСИОННОМ ОБЕСПЕЧЕНИИ (в ред. от 09.01.2017)
- ✓ Постановление Совета Министров Республики Беларусь от 28.10.2011 N 1446 (ред. от 25.02.2017) (вместе с «Положением о Министерстве здравоохранения Республики Беларусь»)
- ✓ ПОСТАНОВЛЕНИЕ МИНИСТЕРСТВА ЗДРАВООХРАНЕНИЯ РЕСПУБЛИКИ БЕЛАРУСЬ от 16 июля 2007 г. N 65 ОБ УСТАНОВЛЕНИИ ПЕРЕЧНЯ ОСНОВНЫХ ЛЕКАРСТВЕННЫХ СРЕДСТВ (в ред. от 04.04.2014 N 25)
- ✓ Постановление Министерства здравоохранения Республики Беларусь от 25.10.2007 N 97 (ред. от 27.02.2017) "Об утверждении Инструкции о порядке и критериях определения группы и причины инвалидности, перечне медицинских показаний, дающих право на получение социальной пенсии на детей-инвалидов в возрасте до 18 лет, и степени утраты их здоровья"
- ✓ Приказы, в том числе профильные
- ✓ т.д.





Приказы, в том числе профильные:

1. Приказ МЗ РБ «Об утверждении Инструкции о назначении и проведении вторичной профилактики геморрагических проявлений у детей с гемофилией А и В от 04.12.2013 г № **1232**, утв. «Инструкцию о назначении и проведении вторичной профилактики геморрагических проявлений у пациентов с гемофилией А и В»
2. Приказ МЗ РБ от 14.12.2013 № **1237** «О дальнейшем совершенствовании помощи пациентам с гемофилией А и В в Республике Беларусь»
3. Приказ МЗ РБ от 05.08.2011 № **799** «Об оптимизации объемов медицинской помощи пациентам с гемофилией А и В в Республике Беларусь»
4. Приказ МЗ РБ от 03 января 2008 г. № **1** «О СОВЕРШЕНСТВОВАНИИ ОКАЗАНИЯ МЕДИЦИНСКОЙ ПОМОЩИ БОЛЬНЫМ ГЕМОФИЛИЕЙ А И В, ДРУГИМИ ГЕМОСТАЗИОПАТИЯМИ» (вместе с ПОЛОЖЕНИЕ о Республиканском гемофилическом центре)
5. ПРИКАЗ МЗ РБ от 19 декабря 2013 г. N **1284**, утверждает Перечень республиканских специализированных медицинских центров
6. ПРИКАЗ МЗ РБ от 20 октября 2005 г. N **612** О МЕРАХ ПО СОВЕРШЕНСТВОВАНИЮ МЕДИЦИНСКОГО ОБЕСПЕЧЕНИЯ БОЛЬНЫХ ГЕМОФИЛИЕЙ В РЕСПУБЛИКЕ БЕЛАРУСЬ





<http://minzdrav.gov.by/ru/static/spavochno-infirm>

Справочно-информационный раздел:

□ Справочник Международной статистической классификации болезней и проблем, связанных со здоровьем - МКБ-10

□ Инструкции и методические рекомендации

□ Протоколы (стандарты) (!) обследования и лечения больных

□ Территориальные программы, модели конечных результатов, социальные стандарты (!)

□ Проекты (!) нормативных документов (для обсуждения)

□ Др.





Министерство здравоохранения Республики Беларусь

[рус](#) [en](#)

Сайт о медицине,
здравоохранении
Беларуси
и здоровом образе жизни



Актуальные вопросы и рекомендац

ОРВИ: профилакти

- МИНИСТЕРСТВО
- ДЕЯТЕЛЬНОСТЬ МИНИСТЕРСТВА
- БАЗА ПРАВОВЫХ АКТОВ
- САНИТАРНАЯ СЛУЖБА
- ЛЕКАРСТВЕННАЯ ПОЛИТИКА
- ЛИЦЕНЗИРОВАНИЕ
- ОБРАЗОВАНИЕ И КАДРЫ
- НАУКА
- МЕЖДУНАРОДНАЯ ДЕЯТЕЛЬНОСТЬ
- ПРОЕКТ BELMED

[Новости \(пресс-релизы\)](#)

[База правовых актов](#)

[О Евразийском экономическом союзе](#)

[Справочно-информационный раздел](#)

[Культура здоровья \(информация для населения\)](#)

[Цифры. Статистика](#)

Главная // Справочно-информационный раздел // Протоколы (стандарты) обследования и лечения больных

Протоколы (стандарты) обследования и лечения больных

2015 год	2014 год	2013 год	2012 год
2016 год	2011 год	2010 год	2009 год
	2008 год	2007 год	2006 год
	2005 год	2004 год	2003 год





Обязанности/ права

ГОСУДАРСТВО

обязано
признавать,
соблюдать и
защищать права
и свободы
человека и
гражданина

ГРАЖДАНИН

вправе защищать
свои права и
свободы всеми не
запрещенными
законом
способами, в т.ч.
право на
самозащиту





ПАЦИЕНТ - физическое лицо, обратившееся за медицинской помощью, находящееся под медицинским наблюдением либо получающее медицинскую помощь

Статья 41. Пациент имеет право на:

- ✓ получение медицинской помощи;
- ✓ выбор лечащего врача и организации здравоохранения;
- ✓ участие в выборе методов оказания медицинской помощи;
- ✓ уважительное и гуманное отношение со стороны работников здравоохранения;
- ✓ получение в доступной форме информации о состоянии собственного здоровья, применяемых методах оказания медицинской помощи, а также о квалификации лечащего врача, других медицинских работников, непосредственно участвующих в оказании ему медицинской помощи;
- ✓ выбор лиц, которым может быть сообщена информация о состоянии его здоровья;
- ✓ облегчение боли, связанной с заболеванием и (или) медицинским вмешательством, всеми методами оказания медицинской помощи с учетом лечебно-диагностических возможностей организации здравоохранения;
- ✓ и др.



**ЗАКОН РЕСПУБЛИКИ БЕЛАРУСЬ
от 18 июня 1993 г. N 2435-XII «О ЗДРАВООХРАНЕНИИ»**

Статистика...

численность людей с инвалидностью,
получающих пенсию
в органах по труду,
занятости и социальной защите,
по состоянию на 01.02. 2017 года:

...556 109...

1 группа – 86 536

2 группа – 266 004

3 группа – 173 638

Дети-инвалиды – 29 931



КОНВЕНЦИЯ О ПРАВАХ ИНВАЛИДОВ *(вступила в силу для Республики Беларусь 29 декабря 2016 года)*



ПРИНЦИПЫ:

- a) уважение присущего человеку достоинства, его личной самостоятельности, включая свободу делать свой собственный выбор, и независимости;*
- b) недискриминация;*
- c) полное и эффективное вовлечение и включение в общество;*
- d) уважение особенностей инвалидов и их принятие в качестве компонента людского многообразия и части человечества;*
- e) равенство возможностей;*
- f) доступность;*
 - g) равенство мужчин и женщин;*
 - h) уважение развивающихся способностей детей-инвалидов и уважение права детей-инвалидов сохранять свою индивидуальность.*



это эволюционирующее понятие и что инвалидность является результатом взаимодействия, которое происходит между имеющими нарушения здоровья людьми и отношенческими и средовыми барьерами и которое мешает их полному и эффективному участию в жизни общества наравне с другими

ИНВАЛИДНОСТЬ

социальная недостаточность, обусловленная нарушением здоровья (заболеванием, в том числе анатомическим дефектом, травмой) со стойким расстройством функций организма, приводящим к ограничению жизнедеятельности человека и необходимости социальной защиты



**СТАНДАРТНЫЕ ПРАВИЛА
ОБЕСПЕЧЕНИЯ РАВНЫХ ВОЗМОЖНОСТЕЙ
ДЛЯ ИНВАЛИДОВ
(приняты в г. Нью-Йорке 20.12.1993)**



- ✓ Основные концепции политики в отношении инвалидов
- ✓ Инвалидность и нетрудоспособность
- ✓ Предупреждение инвалидности
- ✓ Реабилитация
- ✓ Обеспечение равных возможностей





СУЗ/группа инвалидности

До 18 лет

степени утраты
здоровья

1
2
3
4

После 18 лет

группы инвалидности

1
2
3





Социальная пенсия (до 18 лет)

Социальные пенсии назначаются детям-инвалидам в возрасте до 18 лет. Перечень медицинских показаний, дающих право на получение социальной пенсии на детей-инвалидов в возрасте до 18 лет и степень утраты их здоровья, определяется законодательством РБ

При СУЗ:
первой – 80%,
второй – 85%,
третьей – 95%,
четвертой – 110%.

Из наибольшей величины БПМ



Социальная пенсия (после 18 лет)



Социальные пенсии исчисляются из наибольшей величины утвержденного Правительством Республики Беларусь БПМ в среднем на душу населения за два последних квартала в следующих размерах:

- инвалидам 1 группы, в том числе инвалидам с детства, - 110 процентов;
- инвалидам с детства II группы - 95 процентов;
- инвалидам 2 группы (кроме инвалидов с детства) – 85 процентов;
- инвалидам 3 группы, в том числе инвалидам с детства, - 75 процентов.



*ЗАКОН РЕСПУБЛИКИ БЕЛАРУСЬ от 17 апреля
1992 г. N 1596-XII О ПЕНСИОННОМ
ОБЕСПЕЧЕНИИ (в ред. от 09.01.2017)*



Установление инвалидности

□ Признание гражданина инвалидом осуществляется **МРЭК** при проведении медико-социальной экспертизы

□ Экспертная комиссия дает **заключение** в соответствии:

с комплексной оценкой состояния здоровья гражданина на основе клинико-функциональных, социально-бытовых, профессионально-трудовых и психологических данных с использованием классификаций основных видов нарушений функций и основных критериев жизнедеятельности.

*Постановление МЗ РБ от 25.10.2007 N 97 (ред. от 27.02.2017)
"Об утверждении Инструкции о порядке и критериях определения группы и причины инвалидности, перечне медицинских показаний, дающих право на получение социальной пенсии на детей-инвалидов в возрасте до 18 лет, и степени утраты их здоровья"*





Установление инвалидности. Индивидуальная программа реабилитации

- ✓ Устанавливается **группа инвалидности** для людей старше 18 лет или **степень утраты здоровья** для детей до 18 лет
- ✓ По результатам МРЭК гражданина составляются:
 - ❖ **акт освидетельствования** МРЭК, который подписывается председателем комиссии, врачами экспертами и заверяется печатью;
 - ❖ **ИПР** инвалида.

*Постановление МЗ РБ от 25.10.2007 N 97 (ред. от 27.02.2017)
"Об утверждении Инструкции о порядке и критериях определения группы и
причины инвалидности, перечне медицинских показаний, дающих право на
получение социальной пенсии на детей-инвалидов в возрасте до 18 лет, и
степени утраты их здоровья"*





Установление инвалидности. Обжалование

Действия при несогласии с заключением МРЭК,
вынесенным после освидетельствования по обжалованию

- ✓ Заключение центральной комиссии можно обжаловать, направив заявление на имя главного врача МРЭК соответствующей области или г. Минска, который поручает проведение медико-социальной экспертизы другому составу врачей-экспертов центральной комиссии МРЭК.
- ✓ В 30-дневный срок медицинские экспертные документы могут быть рассмотрены при проведении независимой медицинской экспертизы. Заключение центральной комиссии могут быть также обжалованы гражданином в судебном порядке.

ПОСТАНОВЛЕНИЕ СОВЕТА МИНИСТРОВ РЕСПУБЛИКИ БЕЛАРУСЬ
от 26 декабря 2008 г. N 2024 ОБ УТВЕРЖДЕНИИ ПОЛОЖЕНИЯ О ПОРЯДКЕ
ОСУЩЕСТВЛЕНИЯ НЕЗАВИСИМОЙ МЕДИЦИНСКОЙ ЭКСПЕРТИЗЫ





ПЕРЕОСВИДЕТЕЛЬСТВОВАНИЕ

- ✓ *В установленные сроки*
- ✓ *В случае возникновения новых значимых обстоятельств (при уже установленных степенях утраты здоровья/групп инвалидности)*
- ✓ *В случаях общего ухудшения состояния здоровья и отсутствия установленных степеней утраты здоровья/групп инвалидности*





Индивидуальная программа реабилитации (ИПР)

Документ, определяющий комплекс реабилитационных мероприятий, конкретные виды и сроки проведения реабилитации инвалида, а также ответственных за ее проведение исполнителей

Состоит из трех разделов:

- ✓ *медицинская реабилитация,*
- ✓ *профессиональной и трудовой реабилитации,*
- ✓ *социальной реабилитации*

При составлении ИПРИ врачи МРЭК обязаны проинформировать инвалида/законного представителя о его правах



**ПОСТАНОВЛЕНИЕ МИНИСТЕРСТВА ЗДРАВООХРАНЕНИЯ
РЕСПУБЛИКИ БЕЛАРУСЬ от 1 июля 2011 г. N 65**



Индивидуальная программа реабилитации (ИПР)

- ✓ Заполненная ИПРИ подписывается председателем МРЭК и инвалидом либо его законным представителем, заверяется печатью.
- ✓ Копия ИПРИ направляется исполнителю.
- ✓ Инвалид или его законный представитель может отказаться от ИПРИ в целом или от реализации отдельных ее частей, о чем делается соответствующая запись в ИПРИ.





РЕАБИЛИТАЦИЯ И ПРЕДУПРЕЖДЕНИЕ ИНВАЛИДНОСТИ

Направлен на:

- ✓ определение правовых и организационных основ предупреждения инвалидности и реабилитации инвалидов в целях предотвращения случаев возникновения инвалидности,
- ✓ улучшения качества жизни инвалидов,
- ✓ их социальной адаптации и интеграции в общество,
- ✓ на восстановление или компенсацию нарушенных или утраченных функций организма и имеющих ограничений жизнедеятельности инвалидов в соответствии с их интересами и потенциальными возможностями.



*ЗАКОН РЕСПУБЛИКИ БЕЛАРУСЬ
от 23 июля 2008 г. N 422-З О ПРЕДУПРЕЖДЕНИИ
ИНВАЛИДНОСТИ И РЕАБИЛИТАЦИИ ИНВАЛИДОВ*



Индивидуальная программа реабилитации (ИПР) и реализация права на труд

ИПРИ – документ, который при заключении трудового договора наниматель обязан потребовать, а гражданин должен предъявить нанимателю (*статья 26 ТРУДОВОГО КОДЕКСА РЕСПУБЛИКИ БЕЛАРУСЬ от 26 июля 1999 г. N 296-3*) (!)

Людам с инвалидностью с учетом ИПРИ обеспечивается **ПРАВО:**

- работать у нанимателей с обычными условиями труда
- работать в специализированных организациях, цехах и на участках
- заниматься предпринимательской деятельностью
- на домашний труд
- заниматься ремесленной деятельностью
- заниматься агротуризмом





Право на труд

Глава 21

ТРУДОВОГО КОДЕКСА
РЕСПУБЛИКИ БЕЛАРУСЬ
от 26 июля 1999 г. N 296-З

«ОСОБЕННОСТИ
РЕГУЛИРОВАНИЯ ТРУДА ИНВАЛИДОВ»





Право на труд.

Адаптация к трудовой деятельности

- ✓ Может осуществляться в организациях любых организационно-правовых форм и у индивидуальных предпринимателей (по направлениям органов по труду, занятости и социальной защите на договорной основе), при наличии у инвалидов специальности (профессии) (кроме видов деятельности, не требующих профессиональной подготовки), в соответствии с ИПРИ, в срок от 6 месяцев до 1 года.
- ✓ Для получения направления на прохождение адаптации к трудовой деятельности необходимо обращаться в орган по труду, занятости и социальной защите по месту регистрации его в качестве безработного.
- ✓ Для организации процесса адаптации наниматель должен подать в органы по труду, занятости и социальной защите по месту создания рабочего места заявление и расчеты финансовых затрат на организацию адаптации инвалидов к трудовой деятельности (приобретение оборудования, материалов, спецодежды, оплата труда инвалидов).
- ✓ Орган по труду, занятости и социальной защите заключает с нанимателем договор об организации адаптации, а наниматель срочный трудовой договор.





Право на труд.

Адаптация к трудовой деятельности

- ✓ Финансирование мероприятий по адаптации инвалидов к трудовой деятельности за счет средств ФСЗН осуществляется органами по труду, занятости и социальной защите в виде выделения нанимателям денежных средств на приобретение оборудования, материалов, спецодежды, компенсацию затрат по оплате труда инвалидов.
- ✓ Компенсация затрат по оплате труда инвалидов производится органами по труду, занятости и социальной защите нанимателям ежемесячно.
- ✓ По окончании прохождения адаптация человек с инвалидностью по решению нанимателя может быть, как принят на постоянную работу, так и уволен.
- ✓ Можно снова зарегистрироваться в качестве безработного. Однако рассчитывать на адаптацию к трудовой деятельности повторно он уже не может.



ПОСТАНОВЛЕНИЕ СОВЕТА МИНИСТРОВ
РЕСПУБЛИКИ БЕЛАРУСЬ
от 2 февраля 2009 г. N 128



Льготы в сфере образования

дети-инвалиды, 1 и 2 группа

**Бесплатное
общезитие**

детей-инвалидов в возрасте до 18, инвалидов с детства и обучающихся из семей, в которых один или оба родителя являются инвалидами 1 или 2 группы;

**Бесплатное
пользование
учебниками**

**Бесплатное
питание**

в школах искусств

**Не взимается
плата за
получение
дополного
образования**

зависит от вида УО и формы обучения

Поступление

предоставляются со второго курса обучения (Указ №126, постановление № 665)

**Скидки для
обучения
студентам**

**Льготы при
распределении**

детей-инвалидов в возрасте до 18, инвалидов 1 или 2 группы, место работы предоставляется с учетом состояния их здоровья по месту жительства родителей, мужа (жены) либо с их согласия, также, если один из родителей с 1 и 2 группами



Образование-противопоказания

- ❖ ПОСТАНОВЛЕНИЕ МИНИСТЕРСТВА ЗДРАВООХРАНЕНИЯ РЕСПУБЛИКИ БЕЛАРУСЬ от 19 апреля 2016 г. N 60 «ОБ УСТАНОВЛЕНИИ ПЕРЕЧНЯ МЕДИЦИНСКИХ ПРОТИВОПОКАЗАНИЙ К ОБУЧЕНИЮ В СПЕЦИАЛИЗИРОВАННЫХ ЛИЦЕЯХ ПРИ ПРИЕМЕ ЛИЦ ДЛЯ ПОЛУЧЕНИЯ БАЗОВОГО ОБРАЗОВАНИЯ, СРЕДНЕГО ОБРАЗОВАНИЯ В СПЕЦИАЛИЗИРОВАННЫХ ЛИЦЕЯХ»

индивидуальный
план

КЛАСС III. БОЛЕЗНИ КРОВИ И КРОВЕТВОРНЫХ ОРГАНОВ И ОТДЕЛЬНЫЕ НАРУШЕНИЯ, ВОВЛЕКАЮЩИЕ ИММУННЫЙ МЕХАНИЗМ

3.4. Нарушения свертываемости крови, пурпура и другие геморрагические состояния:

наследственный дефицит факторов VIII, IX, XI, других факторов, болезнь Виллебранда

дистанционная
форма
обучения

- ❖ ПОСТАНОВЛЕНИЕ МИНИСТЕРСТВА ЗДРАВООХРАНЕНИЯ РЕСПУБЛИКИ БЕЛАРУСЬ от 4 декабря 2014 г. N 81 «О НЕКОТОРЫХ ВОПРОСАХ МЕДИЦИНСКОГО ОСМОТРА ЛИЦ, ПОСТУПАЮЩИХ НА ОБУЧЕНИЕ В КАДЕТСКИЕ УЧИЛИЩА» АНАЛОГИЯ

- ❖ УКАЗ ПРЕЗИДЕНТА РЕСПУБЛИКИ БЕЛАРУСЬ от 7 февраля 2006 г. N 80 «О ПРАВИЛАХ ПРИЕМА ЛИЦ ДЛЯ ПОЛУЧЕНИЯ ВЫСШЕГО ОБРАЗОВАНИЯ I СТУПЕНИ И СРЕДНЕГО СПЕЦИАЛЬНОГО ОБРАЗОВАНИЯ

заключение ВКК или МРЭК об отсутствии медицинских противопоказаний для обучения по избранной специальности и присваиваемой квалификации (для лиц с нарушениями зрения, слуха, функций ОДА, детей-инвалидов в возрасте до 18 лет, инвалидов 1,2,3 группы)

пересмотр/
отмена
Перечня
против-ний



Образование: проблематика

**индивидуальный
план**

**пересмотр/
отмена
Перечня
противопоказаний**

**дистанционная
форма
обучения**

**право
на
образование**



**право
на
труд**





Ст. 31, 33 Закона РБ от 11.11.1991 N 1224-XII «О социальной защите инвалидов в РБ»

Людям с инвалидностью гарантирована соц. поддержка со стороны государства в виде:

- ✓ *денежных выплат,*
- ✓ *обеспечения техническими средствами социальной реабилитации,*
- ✓ *лекарственными средствами,*
- ✓ *путем оказания социальных услуг и услуг жилищно-бытового обслуживания,*
- ✓ *т.д..*





УКАЗ ПРЕЗИДЕНТА РЕСПУБЛИКИ БЕЛАРУСЬ от 19 января 2012 г. N 41 «О ГОСУДАРСТВЕННОЙ АДРЕСНОЙ СОЦИАЛЬНОЙ ПОМОЩИ»

Государственная

адресная

социальная

помощь


не подлежит
обложению
подходящим
налогом с
физических лиц

предоставляется в виде

-ежемесячного и(или)
единовременного социальных пособий
на приобретение продуктов питания,
лекарственных средств, одежды,
обуви, школьных принадлежностей и
на другие нужды для обеспечения
нормальной жизнедеятельности, на
оплату (полностью или частично)
жилищно-коммунальных услуг;
-социального пособия для
возмещения затрат на приобретение
подгузников (1 гр и 4 СУЗ);
-социального пособия на оплату
технических средств социальной
реабилитации;
- обеспечения продуктами питания
детей первых двух лет
жизни.



ГОСУДАРСТВЕННАЯ АДРЕСНАЯ СОЦИАЛЬНАЯ ПОМОЩЬ



**Заявление
+
документы**

**Орган по труду,
занятости и
соц.защите,
ТЦСОН**

**Решение
о
ГАСП**

ежемесячное - семьям (гражданам) при условии, что их среднедушевой доход, **ниже наибольшей величины БПМ** в среднем на душу населения за два последних квартала (далее - критерий нуждаемости)

единовременное социальное пособие предоставляется семьям при трудной жизненной ситуации и когда среднедушевой доход семьи составляет не более 1,5 величины критерия нуждаемости (**до 10 БПМ** - в зависимости от ситуации)

Оплата ТСП - независимо от величины среднедуш. дохода семьи (гражданина) детям в возрасте до 18 лет, не признанным инвалидами, но нуждающимся по мед. показаниям в этих ТСП, и инвалидам III группы.

Размер пособия = размеру цены ТСП



Социальное обслуживание

деятельность по организации и оказанию социальных услуг, содействию активизации собственных усилий граждан по предупреждению, преодолению трудной жизненной ситуации и (или) адаптации к ней





Трудная жизненная ситуация

обстоятельство

(совокупность обстоятельств),
объективно нарушающее нормальную
жизнедеятельность гражданина,
последствия которого он не в
состоянии преодолеть за счет
собственных средств и имеющихся
возможностей





СОЦИАЛЬНАЯ УСЛУГА

!!! Оказание социальных услуг осуществляется на основании:

- ✓ письменного или устного заявления гражданина (его законного представителя)
- ✓ добровольного согласия гражданина (его законного представителя).

Например, временный приют; социально-бытовые услуги; социальный патронаж; услуги почасового ухода за малолетними детьми (услуги няни, в том числе за ребенком-инвалидом; услуги сиделки; услуги ухода за детьми-инвалидами (услуги социальной передышки) и др.

Перечень может дополняться мест. исполкомами!

ЗАКОН РЕСПУБЛИКИ БЕЛАРУСЬ от 22 мая 2000 г. N 395-З
«О СОЦИАЛЬНОМ ОБСЛУЖИВАНИИ»



Гражданин имеет право на:

- ✓ получение услуг, на выбор учреждения и формы обслуживания;
- ✓ уважительное и гуманное отношение при оказании услуги;
- ✓ качественное оказание услуги;
- ✓ отказ от получения услуги;
- ✓ конфиденциальность информации, ставшей известной при оказании услуги работнику, а также о факте обращения за социальным обслуживанием;
- ✓ защиту своих прав и законных интересов, в том числе в судебном порядке;
- ✓ иные права.





Основные права и льготы по категориям:

лица с 1, 2
группами
инвалидности

лица
с 3 группой
инвалидности

семьи,
воспитывающие
ребенка-
инвалида





Основные права, льготы и гарантии

1. Санаторно-курортное оздоровление и лечение

Право на **первоочередное бесплатное** санаторно-курортное лечение или оздоровление имеют:

- неработающие инвалиды I и II группы независимо от причины инвалидности (кроме случаев, когда инвалидность наступила в результате противоправных действий, по причине алкогольного, наркотического, токсического опьянения, членовредительства);
- дети-инвалиды в возрасте до 18 лет.

Сопровождающие лица для инвалидов I группы, детей-инвалидов в возрасте до 18 лет обеспечиваются путевками бесплатно (без лечения), при этом необходимо заключение ВКК.

Указ Президента Республики Беларусь от 28 августа 2006 г. N 542
«О санаторно-курортном лечении и оздоровлении населения»





1. Санаторно-курортное лечение

ПОСТАНОВЛЕНИЕ МИНИСТЕРСТВА ЗДРАВООХРАНЕНИЯ РЕСПУБЛИКИ БЕЛАРУСЬ от 31 мая 2006 г. N 38 «ОБ УТВЕРЖДЕНИИ ИНСТРУКЦИИ О ПОРЯДКЕ МЕДИЦИНСКОГО ОТБОРА ПАЦИЕНТОВ НА САНАТОРНО-КУРОРТНОЕ ЛЕЧЕНИЕ»:

- ✓ МЕДИЦИНСКИЕ ПОКАЗАНИЯ И МЕДИЦИНСКИЕ ПРОТИВОПОКАЗАНИЯ ДЛЯ САНАТОРНО-КУРОРТНОГО ЛЕЧЕНИЯ ПАЦИЕНТОВ (ВЗРОСЛЫЕ)
- ✓ МЕДИЦИНСКИЕ ПОКАЗАНИЯ И МЕДИЦИНСКИЕ ПРОТИВОПОКАЗАНИЯ ДЛЯ САНАТОРНО-КУРОРТНОГО ЛЕЧЕНИЯ ПАЦИЕНТОВ (ДЕТЕЙ, ВЗРОСЛЫХ И ДЕТЕЙ)
- ✓ ПЕРЕЧЕНЬ ОБЩИХ МЕДИЦИНСКИХ ПРОТИВОПОКАЗАНИЙ, ИСКЛЮЧАЮЩИХ НАПРАВЛЕНИЕ НА САНАТОРНО-КУРОРТНОЕ ЛЕЧЕНИЕ (все болезни крови в острой стадии и стадии обострения)

Основные критерии медицинского отбора:

- ❖ *наличие медицинских показаний*
- ❖ *отсутствие медицинских противопоказаний*

Лечащий врач
на основании анализа
объективного состояния пациента,
результатов предшествующего
лечения, диспансерного
наблюдения,
данных исследований

санаторно-курортное лечение

вид медицинской помощи,
проводимой в санаторно-курортных организациях,
основанный на применении преимущественно
природных лечебных факторов





1. Оздоровление

ПОСТАНОВЛЕНИЕ МИНИСТЕРСТВА ЗДРАВООХРАНЕНИЯ РЕСПУБЛИКИ БЕЛАРУСЬ от 20 марта 2008 г. N 53 «ОБ УТВЕРЖДЕНИИ ПЕРЕЧНЯ МЕДИЦИНСКИХ ПРОТИВОПОКАЗАНИЙ К ОЗДОРОВЛЕНИЮ:

ПЕРЕЧЕНЬ МЕДИЦИНСКИХ ПРОТИВОПОКАЗАНИЙ К ОЗДОРОВЛЕНИЮ

8. Болезни крови, кроветворных органов и отдельные нарушения, вовлекающие иммунный механизм:

8.4. **гемофилия и другие нарушения свертываемости
крови;**

оздоровление
комплекс мероприятий, направленных на
повышение устойчивости к физическим,
биологическим, психологическим,
социальным факторам окружающей среды в
целях укрепления здоровья граждан;



Указ 41
компенсация



Основные права, льготы и гарантии

2. Льготы по лекарственному обеспечению:

- Дети-инвалиды в возрасте до 18 лет имеют право на бесплатное обеспечение лекарственными средствами.
- Инвалиды I и II группы имеют право на 90% скидку со стоимости лекарственных средств.
- Инвалиды III группы имеют право на 50% скидку со стоимости лекарственных средств.

*Закон Республики Беларусь от 14 июня 2007 г. N 239-З
«О государственных социальных льготах, правах и гарантиях для
отдельных категорий граждан»*





Основные права, льготы и гарантии

В **ПЕРЕЧНЕ** ОСНОВНЫХ ЛЕКАРСТВЕННЫХ СРЕДСТВ
указаны основные лекарственные средства,
применяемые для оказания медицинской помощи

*(различные анатомические основные группы
анатомо-терапевтическо-химической
классификационной системы лекарственных
средств)*



*ПОСТАНОВЛЕНИЕ МИНИСТЕРСТВА ЗДРАВООХРАНЕНИЯ
РЕСПУБЛИКИ БЕЛАРУСЬ от 16 июля 2007 г. N 65*



Основные права, льготы и гарантии

3. Льготы по проезду на городском пассажирском транспорте и автомобильном транспорте общего пользования, регулярного международного сообщения, в сельской местности:

- Право на бесплатный проезд на всех видах городского пассажирского транспорта (кроме такси) независимо от места жительства, а проживающие в сельской местности - также на автомобильном транспорте общего пользования регулярного междугородного сообщения в пределах административного района по месту жительства имеют:
 - дети-инвалиды в возрасте до 18 лет.
 - лицо, сопровождающее инвалида I группы или ребенка-инвалида в возрасте до 18 лет.
- Право на бесплатный проезд на железнодорожном, водном и автомобильном пассажирском транспорте общего пользования регулярного пригородного сообщения (кроме такси) имеют:
 - граждане, заболевшие и перенесшие лучевую болезнь, вызванную последствиями катастрофы на Чернобыльской АЭС, других радиационных аварий, а также инвалиды I и II группы, кроме лиц, инвалидность которых наступила в результате противоправных действий, по причине алкогольного, наркотического, токсического опьянения, членовредительства;
 - дети-инвалиды в возрасте до 18 лет;
 - лицо, сопровождающее инвалида I группы или ребенка-инвалида в возрасте до 18 лет.



*Закон Республики Беларусь от 14 июня 2007 г. N 239-З
«О государственных социальных льготах, правах и гарантиях
для отдельных категорий граждан»*



Основные права, льготы и гарантии

4. Льготы по плате за техническое обслуживание, пользование жилыми помещениями, техническое обслуживание лифта и коммунальные услуги

Право на 50 % скидку с платы за техническое обслуживание и (или) пользование жилым помещением в пределах 20 кв.м. общей площади занимаемого жилого помещения и право на 50 % с платы за техническое обслуживание лифта и коммунальные услуги (горячее и холодное водоснабжение, водоотведение (канализация), газо-, электро- и теплоснабжение, обращение с твердыми коммунальными отходами, снабжение сжиженным углеводородным газом от индивидуальных баллонных или резервуарных установок) по установленным в соответствии с законодательством субсидируемым государством тарифам (ценам) для населения в пределах утвержденных норм потребления, а проживающие в домах без центрального отопления - за топливо, приобретаемое в пределах норм, установленных законодательством для продажи населению, имеют:

инвалиды 1 и 2I группы, не имеющие трудоспособных членов семьи, обязанных по закону их содержать, и проживающие одни либо только с инвалидами I или II группы и (или) с неработающими пенсионерами, достигшими общеустановленного пенсионного возраста.

*Закон Республики Беларусь от 14 июня 2007 г. N 239-З
«О государственных социальных льготах, правах и гарантиях
для отдельных категорий граждан»*



Жилищное законодательство

Жилищный кодекс Республики Беларусь от 28 августа 2012 г. N 428-З



УКАЗ ПРЕЗИДЕНТА РЕСПУБЛИКИ БЕЛАРУСЬ от 16 декабря 2013 г. N 563

УКАЗ ПРЕЗИДЕНТА РЕСПУБЛИКИ БЕЛАРУСЬ от 6 января 2012 г. N 13

ПОСТАНОВЛЕНИЕ СОВЕТА МИНИСТРОВ РЕСПУБЛИКИ БЕЛАРУСЬ от 30 апреля 2002 г. N 555

✓ Учет граждан, нуждающихся в улучшении жилищных условий, осуществляется местными исполнительными и распорядительными органами по месту их жительства!

✓ Заявительный принцип!





Жилищное законодательство

Право на одноразовое получение жилого помещения социального пользования имеют состоящие на учете нуждающихся в улучшении жилищных условий (**может быть реализовано только один раз**):

- *неработающие одинокие инвалиды I и II группы;*
- *граждане, в составе семей которых имеются дети-инвалиды;*
- *граждане, у которых среднемесячный совокупный доход на каждого члена семьи не превышает утвержденного БПМ в среднем на душу населения, исчисленного за 12 месяцев, предшествующим принятия на учет:*

-инвалиды I и II группы;

-граждане, проживающие в домах-интернатах для престарелых и инвалидов, которым при переосвидетельствовании установлена III группа инвалидности либо инвалидность снята или которые признаны в установленном порядке дееспособными

✓ Не подлежат приватизации, обмену, разделу и предоставлению по договору поднайма!!!

✓ Снятие с учета нуждающихся!

Жилищный кодекс Республики Беларусь от 28 августа 2012 г. N 428-З



Жилищное законодательство

✓ КТО?

Не имеющие во владении и пользовании жилого помещения государственного жилищного фонда на основании договора найма либо в собственности другого жилого помещения в данном населенном пункте общей площадью 15 кв. метров и более (в г. Минске - 10 кв. метров и более) на одного человека

✓ Законодательством предусматривается право на получение льготных кредитов (пп.1.1, 1.2. (внеочередное) - в составе семей которых имеются дети-инвалиды, а также инвалиды с детства 1 и 2 группы), а также право на совместное использование льготного кредита и одноразовой субсидии (в составе семей которых имеются дети-инвалиды, а также инвалиды с детства 1 и 2 группы, **ПОСТАНОВЛЕНИЕ СОВЕТА МИНИСТРОВ РЕСПУБЛИКИ БЕЛАРУСЬ от 30 апреля 2002 г. N 555**) на строительство (реконструкцию) или приобретение жилых помещений

✓ Перечень заболеваний, дающих право на получение дополнительной площади / отдельной комнаты / изолированной квартиры (**ПОСТАНОВЛЕНИЕ МИНИСТЕРСТВА ЗДРАВООХРАНЕНИЯ РЕСПУБЛИКИ БЕЛАРУСЬ от 22 декабря 2012 г. N 202**)

✓ Инвалидам по их просьбе предоставляются жилые помещения на нижних этажах или в домах, имеющих лифты

**УКАЗ ПРЕЗИДЕНТА РЕСПУБЛИКИ БЕЛАРУСЬ от 6 января 2012 г. N 13
О НЕКОТОРЫХ ВОПРОСАХ ПРЕДОСТАВЛЕНИЯ ГРАЖДАНАМ
ГОСУДАРСТВЕННОЙ ПОДДЕРЖКИ ПРИ СТРОИТЕЛЬСТВЕ (РЕКОНСТРУКЦИИ) ИЛИ
ПРИБРЕТЕНИИ ЖИЛЫХ ПОМЕЩЕНИЙ**



ПЕРЕМЕЩЕНИЕ ЛЕКАРСТВЕННЫХ СРЕДСТВ

Физические лица могут осуществлять ввоз, вывоз, транзит, если иное не установлено международно-правовыми актами наркотических средств в количестве,

не превышающем недельную потребность, и психотропных веществ, прекурсоров в количестве **не более 90 разовых доз** в виде лекарственных средств для личного применения по медицинским показаниям (при наличии подтверждающих медицинских документов или их копий, заверенных в соответствии с законодательством государства вывоза этих средств и веществ или государства выдачи этих копий, с указанием наименования и количества таких средств и веществ. Копии на белорусском или русском языке, могут быть заверены организациями здравоохранения, выдавшими эти копии, документы и копии, составленные на иностранном языке - должны быть переведены на белорусский или русский язык, заверенным в соответствии с законодательством государства вывоза этих средств и веществ или государства выдачи этих документов или их копий)



*Уголовный кодекс Республики Беларусь
от 9 июля 1999 г. N 275-3*

ПЕРЕМЕЩЕНИЕ ЛЕКАРСТВЕННЫХ СРЕДСТВ



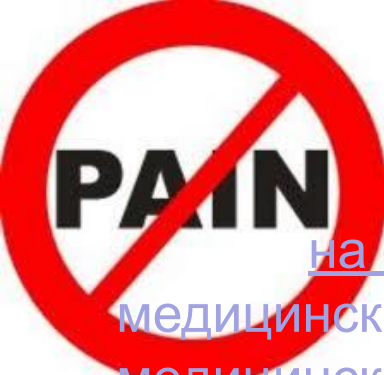
При перемещении лекарственных средств по медицинским показаниям, содержащих в своем составе сильнодействующие, наркотические и психотропные вещества, необходимо (!):

- ✓ заполнить пассажирскую таможенную декларацию
- ✓ иметь при себе соответствующие медицинские документы (рецепт или справка от врача и выписка из истории болезни)

✓ ЗАКОН РЕСПУБЛИКИ БЕЛАРУСЬ от 13 июля 2012 г. N 408-3 «О НАРКОТИЧЕСКИХ СРЕДСТВАХ, ПСИХОТРОПНЫХ ВЕЩЕСТВАХ, ИХ ПРЕКУРСОРАХ И АНАЛОГАХ»

✓ ПОСТАНОВЛЕНИЕ МИНИСТЕРСТВА ЗДРАВООХРАНЕНИЯ РЕСПУБЛИКИ БЕЛАРУСЬ от 11 февраля 2015 г. N 19 «ОБ УСТАНОВЛЕНИИ РЕСПУБЛИКАНСКОГО ПЕРЕЧНЯ НАРКОТИЧЕСКИХ СРЕДСТВ, ПСИХОТРОПНЫХ ВЕЩЕСТВ И ИХ ПРЕКУРСОРОВ, ПОДЛЕЖАЩИХ ГОСУДАРСТВЕННОМУ КОНТРОЛЮ В РЕСПУБЛИКЕ БЕЛАРУСЬ»





ПАЦИЕНТ ИМЕЕТ ПРАВО

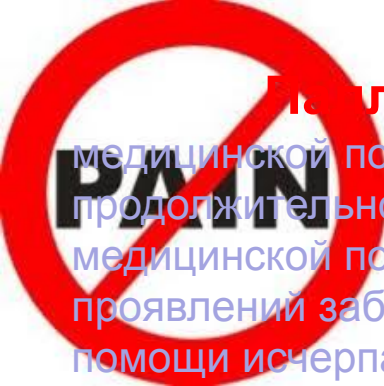
на облегчение боли, связанной с заболеванием и (или) медицинским вмешательством, всеми методами оказания медицинской помощи с учетом лечебно-диагностических возможностей организации здравоохранения

Пациентам в зависимости от состояния их здоровья, медицинских показаний и медицинских противопоказаний, а также в зависимости от лечебно-диагностических возможностей организаций здравоохранения медицинская помощь оказывается в следующих **формах**:

- ✓ скорая медицинская помощь (помощь может быть экстренной и неотложной.);
- ✓ плановая медицинская помощь.



**ЗАКОН РЕСПУБЛИКИ БЕЛАРУСЬ
от 18 июня 1993 г. N 2435-XII «О ЗДРАВООХРАНЕНИИ»**



Палиативная медицинская помощь - вид оказания медицинской помощи при наличии у пациента неизлечимых, ограничивающих продолжительность жизни заболеваний, требующих применения методов оказания медицинской помощи, направленных на избавление от боли и облегчение других проявлений заболеваний, когда возможности иных методов оказания медицинской помощи исчерпаны, в целях улучшения качества жизни пациента.

(!) Порядок оказания и перечень медицинских показаний и противопоказаний - **ПОСТАНОВЛЕНИЕ МИНИСТЕРСТВА ЗДРАВООХРАНЕНИЯ РЕСПУБЛИКИ БЕЛАРУСЬ от 24 декабря 2014 г. N 107.**

Для облегчения боли и физического (психического) страдания, связанных с заболеванием и (или) медицинским вмешательством, в соответствии с медицинскими показаниями на основании клинических протоколов (методов оказания медицинской помощи), утвержденных Министерством здравоохранения Республики Беларусь в медицинских целях используются наркотические средства, психотропные вещества

Статья 18 ЗАКОНА РЕСПУБЛИКИ БЕЛАРУСЬ от 13 июля 2012 г. N 408-З О НАРКОТИЧЕСКИХ СРЕДСТВАХ, ПСИХОТРОПНЫХ ВЕЩЕСТВАХ, ИХ ПРЕКУРСОРАХ И АНАЛОГАХ



ВРАЧ и ПАЦИЕНТ

Медицинские, фармацевтические работники **обязаны:**

- ✓ квалифицированно выполнять свои должностные обязанности;
- ✓ хранить врачебную тайну;
- ✓ уважительно и гуманно относиться к пациентам, соблюдать их права;
- ✓ соблюдать принципы медицинской этики и деонтологии;
- ✓ повышать уровень профессиональных знаний;
- ✓ выполнять иные предусмотренные обязанности.

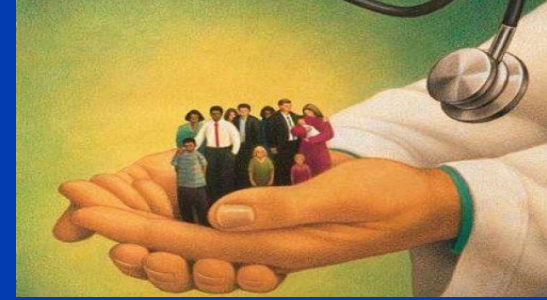
ЗАКОН РЕСПУБЛИКИ БЕЛАРУСЬ от 18 июня 1993 г. N 2435-XII «О ЗДРАВООХРАНЕНИИ»

ЗАКОН РЕСПУБЛИКИ БЕЛАРУСЬ от 22 мая 2000 г. N 395-З «О СОЦИАЛЬНОМ ОБСЛУЖИВАНИИ» предусматривает оказание социально-медицинских услуг, т.е. действий по предотвращению и облегчению физических страданий, восстановлению, сохранению и укреплению здоровья граждан, оказанию им моральной поддержки.

ПОСТАНОВЛЕНИЕ СОВЕТА МИНИСТРОВ РЕСПУБЛИКИ БЕЛАРУСЬ 29 марта 2016 г. N 259 «О НЕКОТОРЫХ ВОПРОСАХ ГОСУДАРСТВЕННЫХ МИНИМАЛЬНЫХ СОЦИАЛЬНЫХ СТАНДАРТОВ В ОБЛАСТИ ЗДРАВООХРАНЕНИЯ»



ВРАЧ и ПАЦИЕНТ – нарушение прав АЛГОРИТМ действий



□Нарушение/ограничение права

□Определение проблемы (неоказание своевременной помощи, оказание помощи не в полном объеме, ненадлежащее оказание помощи, причинение вреда здоровью и др.)

□Фиксация (кем, при каких обстоятельствах, чеки)

□Подача соответствующего документа (жалоба, заявление, уведомление, исковое заявление и др.) в подведомственное учреждение (УЗ, комитет здравоохранения, горячие линии, орган надзора – прокуратура, ОВД и др.)

□Обжалование – при необходимости

□Компенсация морального вреда (если суд)

□Привлечение к ответственности

ДИРЕКТИВА ПРЕЗИДЕНТА РЕСПУБЛИКИ БЕЛАРУСЬ от 27 декабря 2006 г. N 2 «О ДЕБЮРОКРАТИЗАЦИИ ГОСУДАРСТВЕННОГО АППАРАТА И ПОВЫШЕНИИ КАЧЕСТВА ОБЕСПЕЧЕНИЯ ЖИЗНЕДЕЯТЕЛЬНОСТИ НАСЕЛЕНИЯ»



■ Какая информация/назначения/рецепты/рекомендации

записываются (не только та информация, которая с точки зрения врачей является для них значимой либо выгодной) или фиксируются в мед. документы (карточка, эпикриз, заключения и т.д.)



**СПАСИБО ЗА
ВНИМАНИЕ!**

Ольга Лихачёва