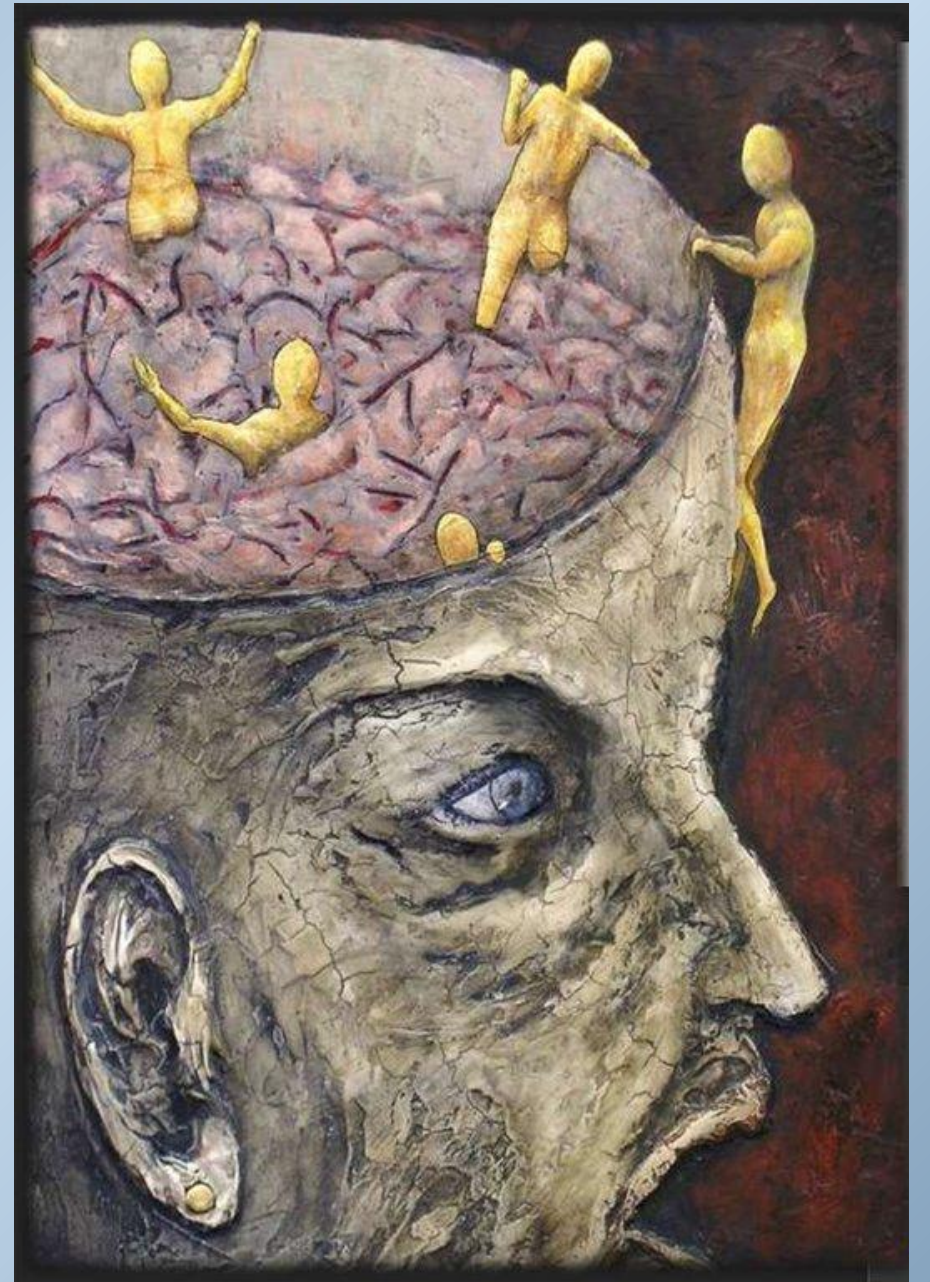




История развития психопатологии в России и зарубежных странах

Выполнила студентка 2 курса группы ОЛИГО 1
Маркова Г. Г.

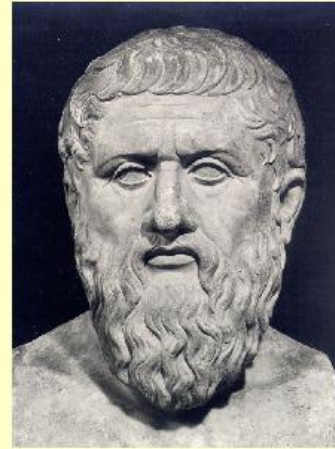
Психопатология - раздел психиатрии и клинической психологии, занимающийся изучением расстройств психики с точки зрения медицины и психологии.



Развитие психопатологии в древности

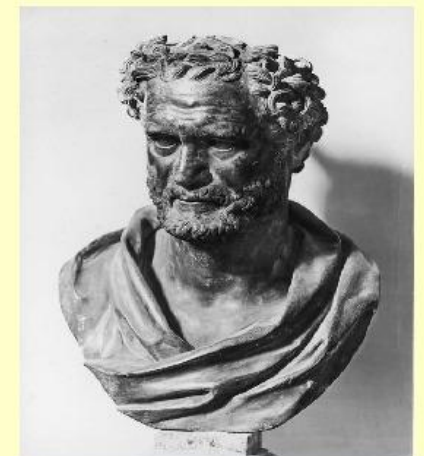
Древнегреческий философ Платон (427 – 347 г. до н. э.) считал, что в печени человека находится «чревная душа», а в сердце – «душа мужества». Обе эти души, по его мнению, объединяются «мыслящей душой мозга».

Демокрит (460 – 370 г. до н. э.) высказывался о мозге как об органе ощущений, чувств, моральных состояний. Он объявил мудрость высшей добродетелью, а разум – критерием нравственного поведения.



Платон

(428 – 348 р.р. до н.э.)



Демокрит

(460 – 370 р.р. до н.э.)



Гален
(130 – 200 г.)

Гиппократ (460 – 370 г. до н. э.) отмечал зависимость психических переживаний человека от деятельности мозга. Гиппократ объяснял на основании своих научных исканий, наблюдений, анализа взаимодействия организма с окружающей средой, условий жизни больного. Ему принадлежат описания наблюдений больных, страдающих меланхолией и манией, эпилепсией и травматическим поражением головного мозга, паранойей. Он выделил 4 типа темперамента: сангвиники, флегматики, меланхолики и холерики.

Выдающимся представителем древней медицины являлся **Галеон** (II в. до н. э.), древнеримский врач и мыслитель, описавший клинику ряда психических заболеваний. Он разграничивал симптоматические нарушения психической деятельности при тяжелых инфекционных (лихорадочных) заболеваниях и обычные психотические состояния.



Гиппократ
(460 – 377 г. до н.э.)

История развития психопатологии в средневековье

Психические болезни рассматривались как результат дьявольского наваждения, одержимости бесом, вселившимся в больного. Представление о психических болезнях, как проявлениях «нечистого духа», вызывало и соответствующее отношение к больным.

Психические расстройства лечили различными религиозными обрядами, заклинаниями и изгнаниями «бесовской силы», заточением больных в тюрьмы или даже сжиганием их на костре. Законы церковной инквизиции были столь сильны, что ни один прогрессивно мыслящий человек не мог высказать мнение о психическом расстройстве как о болезни мозга.





АВИЦЕННА
(Абу-Али ибн Сина)
ок. 980-1037

Авиценна (980-1037) описал клинику и патогенез эпилепсии, меланхолических состояний, травматических и сосудистых повреждений мозга, внес значительный научный вклад в невропатологию, предпринял попытку организованного лечения психических больных, создал первые психиатрические больницы.

В конце XVIII века, в результате изучения отдельных заболеваний и обобщения этих данных зародилась общая психопатология.

Большой вклад внес итальянский психиатр Кьяруджи. Он первым высказал мысль о едином психозе. В концепции единого психоза содержится обобщение закономерностей, свойственных отдельным психическим заболеваниям. Говоря о едином психозе, о закономерностях развития единого психоза, Кьяруджи совершил первое обобщение особенностей течений отдельных психических заболеваний и этим положил начало общему учению о психических болезнях.



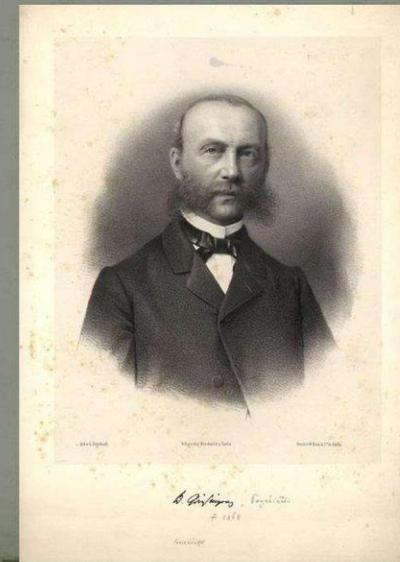


Последователями Кьяруджи выступили Пинель и Эскироль. В их исследованиях было дано определение слабоумию, галлюцинациям, разделению галлюцинаций и иллюзий. Сформировано учение о бреде.

Таким образом психопатология развивалась в направлении разработки симптоматиологии психического расстройства.

Основателем общего учения о психических болезнях был выдающийся психиатр **Гризингер** (середина XIX века). В его руководстве о психических болезнях почти половина отводится изложению общего учения о психических болезнях. В этом учебнике Гризингер впервые высказал мысль, что психическая деятельность имеет рефлекторную природу, указывал на важность исследования закономерностей течения психических болезней, общих закономерностей, свойственных всем психозам. Гризингер первым из психиатров пытался осветить проблему взаимоотношения нервной и психической деятельности, которая является дискуссионной еще и сейчас.

Вильгельм Гризингер
(1817 – 1868):



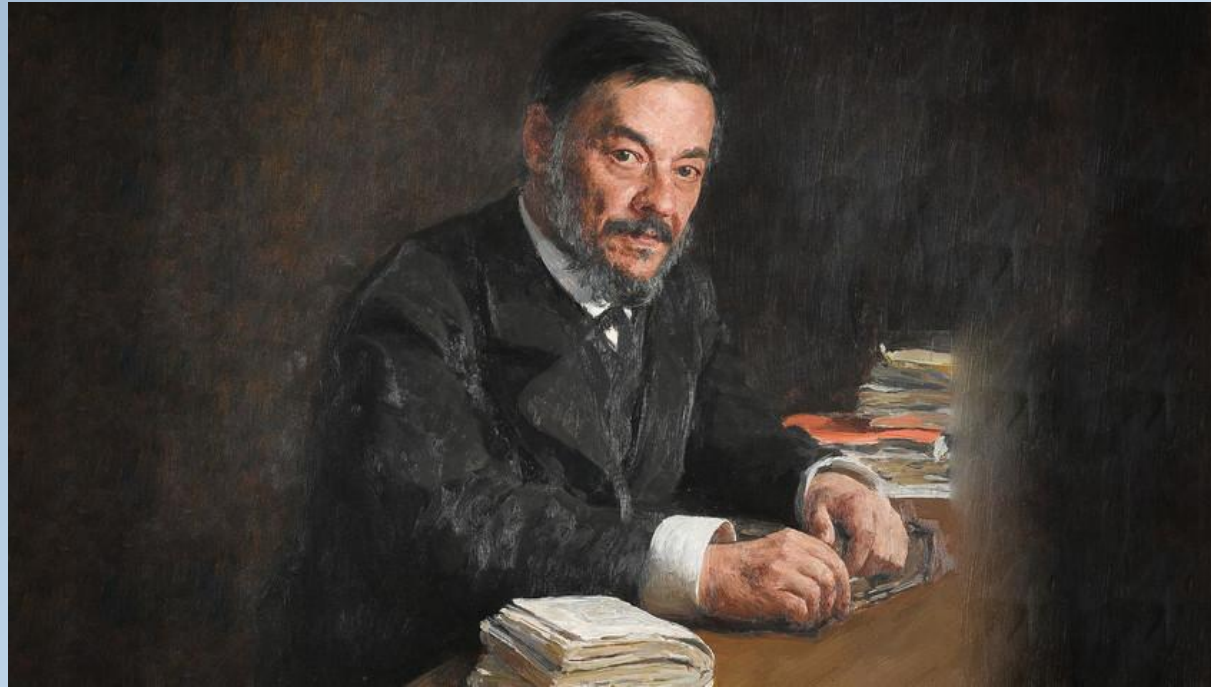


Henry Maudsley (1835–1918).

Следующий этап в развитии общей психопатологии связан с деятельностью английского психиатра **Maudsley**, который применил к исследованию психических заболеваний эволюционный метод Дарвина.

Одним из самых важных положений его исследований было утверждение, что клиническая картина психоза зависит не только от особенностей внешних вредностей, а что внешние вредности вызывают психоз через внутренние условия деятельности головного мозга.

И.М.Сеченов (1829-1905 гг.) экспериментально доказал рефлекторную природу психической деятельности. Показал, что психическая деятельность возникает в результате взаимоотношения человека с внешним миром, что без воздействия внешнего мира психическая деятельность не может развиваться, что внешний мир является источником психической деятельности. Дал конкретное описание некоторых психопатологических явлений.



И.М.Сеченов (1829-1905 гг.)



(1850 - 1909 гг.)

Во второй половине XIX века общепсихопатологических фактов накопилось столько, что потребовалась их систематизация. Она была осуществлена немецким психиатром, **Эббингаузом**.

Он был автор первого сочинения по общей психиатрии, которое называлось «Общая психопатология». Первым высказал мысль, что общая психопатология есть общее учение о душевной болезни и является частью общей патологии человека. Также Эббингаузу принадлежит мысль о том, что исследование природы расстройств психической деятельности возможно только в направлении анатомо-физиологическом .

Дальнейшее развитие общего учения о психозах связано с Мейнертом, Вернике, а также Джексоном. Психическую деятельность они уже начинают понимать иначе - как результат внутримозговых отношений. Психическая деятельность рассматривается ими не как результат соотношения мозга с внешней средой, а как продукт мозговой деятельности.

Конец XIX века характеризуется тем, что психиатрами всех стран была проделана огромная работа по исследованию симптоматиологии психических болезней. Исследовались галлюцинации, псевдогаллюцинации, все виды бреда, различного рода симптомы аффективных расстройств.

Вся та симптоматология, которой мы оперируем сейчас, была изучена и описана именно в конце XIX века.

В начале XX века в развитии общей психопатологии происходит сдвиг в сторону психологии, исследованиями мозга психопатологи перестают интересоваться. Это явилось следствием того, что, во-первых, естествознание к началу XX века оказалось бессильным проникнуть в деятельность головного мозга и, во-вторых, в капиталистическом обществе начинает преобладать «идеалистическая философия» .

Современный этап в развитии психопатологии связан с учением И.П. Павлова. В противовес чисто психологическому пониманию сущности проявлений и природы психических заболеваний, И.П. Павловым выдвигается физиологическое понимание. Он своими исследованиями показывает, что в основе психической деятельности лежит рефлекторная деятельность, которая вместе с тем и физиологическая, и одновременно психическая.

И.П. Павлов на основе своих исследований пытался трактовать физиологически и ряд психопатологических синдромов; кататонию, навязчивость, галлюцинаторно-параноидные состояния, аффективные расстройства.



И.П.Павлов
1849-1936