

Мастер-класс по пейп-арту: «Дерево счастья»

Педагог
дополнительного
образования:
Кондукова Т.Н.

В этом мастер-классе я представляю деревья в технике пейп-арт (коллаж). На самом деле их можно делать как угодно и почти в любой технике. Конечно, это всего лишь малое количество вариантов оформления таких деревьев...



Нам понадобится:

Жесткая поверхность для коллажа (фанера, картон ДВП),

Рамка деревянная, можно старую или потолочный молдинг,

Бумажные салфетки или туалетная бумага,

Масса для папье-маше из яичных лотков, туалетной бумаги или просто туалетная бумага,

Монеты настоящие или самодельные,

Клей ПВА, матовый водостойкий лак,

Акриловые краски : черная,голубая, золото,

Серебряный контур для точечной росписи.

На жесткую основу крепим рамку (если используете уже готовую, этот этап пропустите) степлером или гвоздиками. На плоскости панно размечаете положение дерева. Если у вас неровная поверхность, то можно вначале обработать ее бумагой или шпаклевкой. У меня картон ДВП, поэтому я ничем не обрабатывала. Проклейте участок, там где будет ствол и выложите для объема массой папье-маше. Если ее нет под рукой, то просто нарвите туалетную бумагу, залейте горячей водой, отожмите и смешайте с клеем ПВА. Масса получится бугристая, но это то что нам и надо. По свежей массе ножом или стеклом сделайте узор коры. Конечно можно просто выложить ствол бумажными нитями, но мне кажется, что с объемом все же интереснее.



Чтобы сделать ветви и корни дерева используем бумажные салфетки или туалетную бумагу.

Для этого нарезаем бумагу на квадраты и скручиваем квадрат, начиная с угла, в трубочку. Сухую трубочку опускаем за кончик в воду, вынимаем и прокатываем в ладонях или на ткани, удаляя воду. Получается нить с утончением на края. Разрезаем нить на две части и скручиваем их между собой.



Приподнимаем стеклом часть ствола, смазываем поверхность клеем и вставляем корень. Когда все корневище выложили, стеклом пригладьте соединение корня и ствола.



Таким же способом делаем и ветки. Теперь дерево должно высохнуть. Подготовьте монеты. Можно взять любые ненужные или сделать самим, как я показывала .



Монет уходит много, если они настоящие, то дерево будет довольно тяжелым. Монетки их холодного фарфора веса панно не добавляют, да и приклеиваются просто на клей ПВА.

В этой работе рама у меня старая, рассохшаяся, потому я ее вначале немного зашпаклевала (неровности), а затем оклеила тонкой оберточной бумагой, придавая ей складки. На этой раме

узор из нитей я не делала, так как их много по фону панно ■



Теперь первый раз окрашиваем фон панно, тут у меня акриловая краска лазурь с белилами.



Затем прокрашиваем раму, дерево и
немного фона акрилом черного цвета.



К сожалению, не сняла процесс выкладывания узора... Но он выклеивался после второго прокраса фона. Узор может быть любой, как вам подсказывает ваша фантазия. Процесс скручивания нитей из бумаги [тут](#). Высветляем фон точечной росписью после окончания всех работ по дереву и фону, после золочения. Ствол и крону я аккуратно протираю поролоном с "золотым" акрилом, а все узоры прописываю тонкой кистью.



Тут узоры поближе... получилось в русском народном стиле.



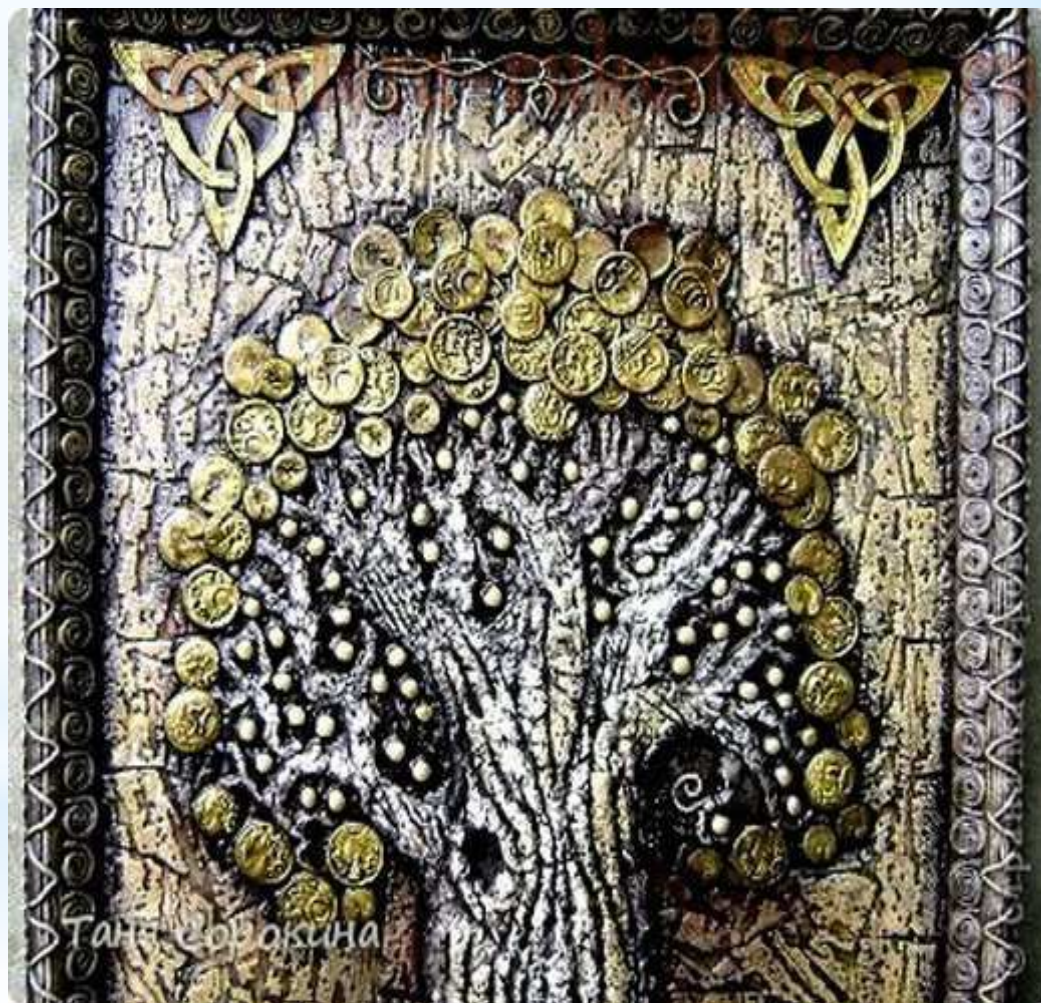
Ну и еще пару вариантов оформления деревьев.
Это дерево мужское, солидное, фон из рваных на кусочки фактурных обоев. Рама полностью в пейп-арте. Трилистник означает рост благосостояния, стабильность. Немного не доработано по цвету, еще доработаю.



Это уже дерево пролакировано и немного поменяла цвета,
так по-моему лучше...



Трилистники из салфеточных нитей, монеты из
холодного фарфора.



Это более романтическое дерево. Фон - тоже обои, только нарезанные в форме листьев. Багет - это пейп-арт.



Показываю фрагмент рамы. В этом дереве использованы самодельные монетки из холодного фарфора, я их печатала с разных поверхностей: пуговиц, кулонов... Это еще до того, как я придумала печать.



Ну и на сладкое. Дерево Любви. Фон - белый перламутр, прокрас деталей нежно-сиреневым. Раму доделать не успела, когда закончу, выложу в раме...

Деревья могут быть очень разными, главное: вносите в них что-то свое и они станут работать как обереги, как ваши помощники.



Показываю крону поближе... Все украшения и птиц лепила из холодного фарфора. Плохо фотографируется, светлое и отсвечивает перламутровая поверхность...



Закончила рамку, с ней работы было больше, чем с панно. Мало того, что она была темно-коричневой, еще и хорошо побитой. Пришлось и шпаклевать, и полностью перекрашивать.

