

# Harmony Life Complex

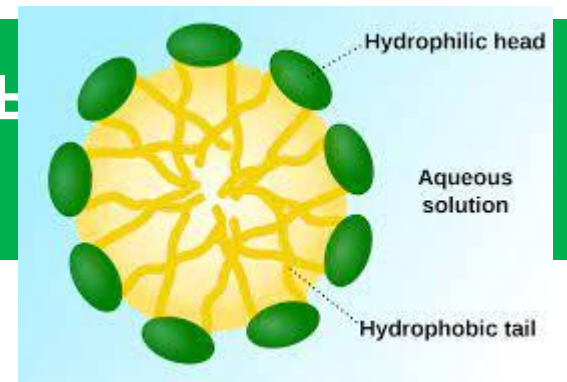


# Компоненты водно-мицеллярного раствора Harmony Life Complex

1. Экстракт корневищ красной щетки
2. Масло расторопши
3. Кедровое масло
4. Ксантановая камедь
5. Лецитин



# Преимущество мицеллярных препаратов



- Пищевые мицеллы – очень маленькие, стабильные наноструктуры **размером 30 нм**
- В 1 мл препарата содержится **от сотни миллионов до миллиарда и более мицеллярных частиц**
- Очень устойчивы к действию соляной кислоты желудочного сока
- **Всасываются практически полностью в 12-перстной кишке**, так как обеспечивают гидрофильность смеси, высокая биодоступность (выше в 5-10 раз, чем у других форм фитопрепаратов).
- Мицеллярные препараты захватываются энтероцитами (клетками слизистой оболочки кишечника) при касании с кишечной оболочкой, затем компоненты мицелл **переносятся в лимфу и далее, в кровь.**

# Кедровое масло

## в виде мицеллярного раствора

### Состав кедрового масла

1. витамины А, D, E;
2. незаменимые полиненасыщенные жирные кислоты;
3. фосфатидный фосфор;
4. другие микроэлементы.  
(селен, железо, медь, цинк)

Получают из семян сосны сибирской (кедровых орехов).

В Китае ядра кедровых орехов употребляют более 3 тысяч лет.



Масло кедрового ореха - уникальный природный продукт, аналогов которому нет в природе, а искусственный синтез невозможен

### Витамин E

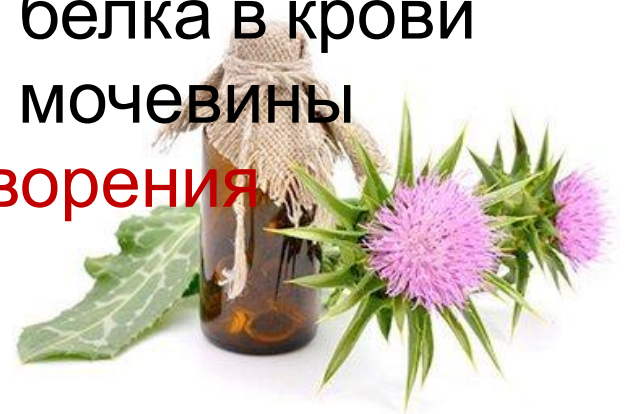
- Снижает риск атеросклероза сосудов
- Поддерживает функции половых и других эндокринных желез
- Стимулирует деятельность мышц, а также предохраняет мембраны клеток от повреждения, обладает мощным противовоспалительным действием

**Фосфатидный фосфор и жирные кислоты** эффективно устраняют повреждения слизистых оболочек, процессы регенерации

- Масло в целом поддерживает

# Действие масла расторопши

- Сбалансированный источник мононенасыщенных и полиненасыщенных жирных кислот, витаминов А, D
- Является онкопротектором, снижает риск развития онкозаболеваний
- При атеросклерозе сосудов оказывает благоприятное действие на липидный обмен (постепенно снижает в крови уровень общего холестерина, триглицеридов и бета-липопротеинов)
- Повышает содержание общего белка в крови
- Снижает повышенный уровень мочевины
- Стимулирует процессы кроветворения



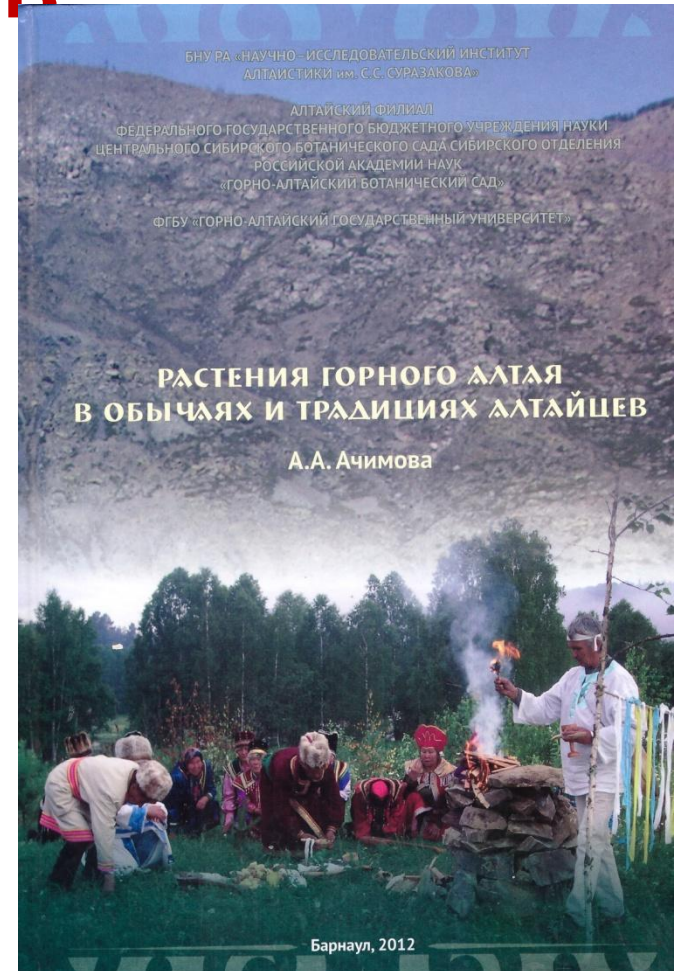
# Родиола четырехраздельная (красная щетка)





# Алтынай Ачимова о традициях применения красной щетки у алтайцев

- Особо почитаемое у алтайцев-теленгитов (тотемное) высокогорное растение
- С ним алтайцы обращались бережно, копали только для лечебных целей – лечения женских заболеваний, подавления воспаления, заживления ран
- Брали в нечетном количестве (1, 3, 5,7), приговаривая: «Беру не ради наживы, а чтобы лечиться»



# Красная щетка - адаптоген

## Салиндрозид

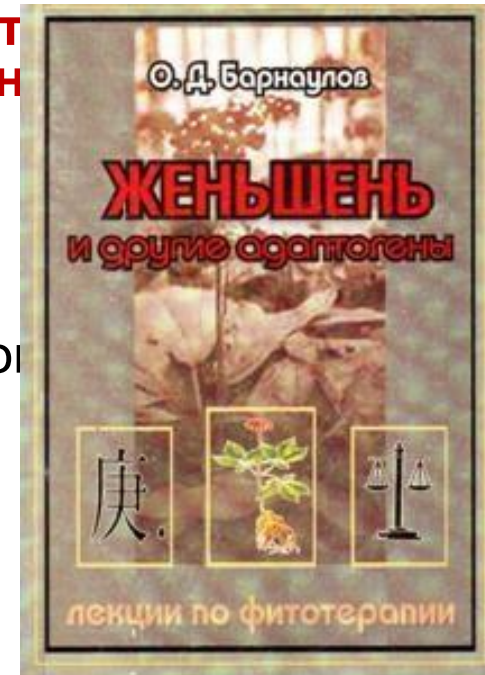
- Повышает умственную работоспособность, улучшает память
- Оказывает адаптогенное, общеукрепляющее действие
- Препятствует развитию заболеваний, связанных со стрессом, поддерживает организм
- Ускоряет регенерацию тканей, способствуют заживлению ран, переломов
- Поддерживает нормальное АД при гипотонии, щитовидную железу. Надпочечники, поджелудочную железу





# Растения-адаптогены – это иммунопротекторы

- При иммунодефицитах, иммуносупрессии, нарушениях клеточного и гуморального иммунитета аутоиммунных заболеваниях адаптогенные растения проявляют иммуномодулирующие свойства
- Элеутерококк, левзея, аралия оказывают иммунопротективное действие при деструктивных состояниях, повышает резистентность к ОРВИ:
  1. оказывают интерферогенное действие (Боренбой и др., 1984),
  2. увеличивают число лейкоцитов с фагоцитарной активностью и/или число фагоцитированных ими микробных тел
  3. стимулируют активность НК-киллеров, функций Т-лимфоцитов в реакции розеткообразования, макрофагов
  4. повышают количество Т-хелперов
  5. уменьшают количество Т-супрессоров,
  6. повышают цитотоксические свойства клеток
  7. повышают продукцию лимфоцитактивирующего фактора



# Биологически активные вещества красной щетки

## Гликозид салидрозид

- способствует проявлению онкопротекторных, противовоспалительных, противомикробных и адаптогенных свойств,
- устраняет эндокринные нарушения при гинекологических заболеваниях, патологии щитовидной железы, надпочечников.

## Антоцианы

- Оказывают профилактический и лечебный эффект при заболеваниях бактериальной, вирусной, грибковой этиологии
- Укрепляют сосудистую стенку

# Биологически активные вещества красной щетки

## Дубильные вещества

- Сильнейшие вазопротекторы, препятствуют развитию атеросклероза, повреждению сосудов
- Снижают интоксикацию организма, повышают устойчивость к токсичному действию лекарственных препаратов, снижает их гепатотоксичность

## Флавоноиды

- Препятствуют повышению уровня глюкозы крови при стрессе. На фоне выброса адреналина
- Повышают сахароснижающее действие инсулина при сахарном диабете, помогают контролировать течение диабета

# Влияние красной щетки на различные системы организма

<i>Система</i>	<i>Действие</i>
Сердечно-сосудистая	Предупреждает в малых дозах спазмы сосудов, мигрени Предупреждает развитие атеросклероза
Эндокринная	Применяется при утомлении, истощении надпочечников при сниженной функции щитовидной железы, предупреждает развитие узлового зоба при эутиреозе Лечение сексуальных расстройств у мужчин
Нервная	Повышает работоспособность Предупреждает утомление Улучшает настроение
Иммунная	Иммуномодулятор Восстанавливает функцию макрофагов Укрепляет противовирусный и противоопухолевый иммунитет, оказывает антиметастатическое действие

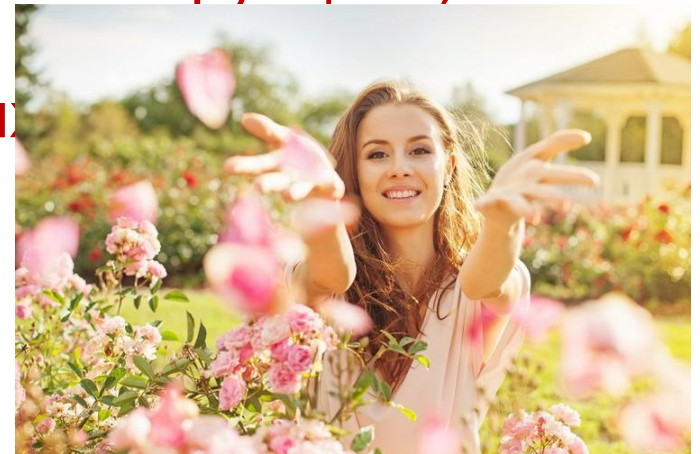
# Общие показания к применению

1. поддерживает организм при стрессе, утомлении, холоде, недосыпании, диете
2. повышает устойчивость к инфекциям.
3. укрепляет противовирусный, антибактериальный, противоопухолевый иммунитет – при наличии хронических очагов инфекции – цистите, тонзиллите, гайморите
4. нормализует пониженное артериальное давление, поддерживает работу сердца
5. повышает уровень гемоглобина при анемии
6. ускоряет регенерацию тканей после повреждения
7. восстанавливает организм после тяжелых заболеваний, тяжелых травм и длительного приёма антибиотиков
8. ускоряет процесс рассасывания спаек и устраняет воспалительные процессы
9. поддерживает работу щитовидной железы, надпочечников, препятствует снижению их функции
10. поддерживает работу сердечно сосудистой системы



# Красная щетка для женщин

1. Помогает при **эндометриозе, миоме матки, фиброзно-кистозной мастопатии**
2. Поддерживает гормональный фон **при климаксе** у женщин, препятствует развитию раннего климакса,
3. **Стимулирует овуляцию** (применяют при женском бесплодии) – при аменорее
4. Помогает при **половой холодности** (фригидности), так как является афродизиак
5. Помогает при **нарушениях менструального цикла, болезненных и нерегулярных менструациях, поликистозе яичников**
6. Помогает при **воспалительных заболеваниях половой сферы** (аднекситы)



# Красная щетка для мужчин

Алтайцы дарили родиолу на свадьбу лучшему другу, дабы продолжился род его (Барнаулов О.Д.)

1. Помогает при мужском бесплодии, импотенции
2. Повышает половое влечение
3. Помогает при простатите и других воспалительных заболеваниях половой сферы, при доброкачественной аденоме предстательной железы
4. Нормализует гормональный фон при климаксе у мужчин
5. Способствует повышению выносливости организма, защите от стресса

# Профилактическая схема

- Ежедневная доза для профилактики (схема №1) любых мужских и женских расстройств мочеполовой сферы
- 1 мл (1 мерная ложечка) в течение месяца, затем перерыв 1 месяц, после чего курс можно повторить.
- Это доза для лиц весом 50-80 кг



# Схема для коррекции уже возникших расстройств

- Для коррекции уже возникших расстройств (схема №2) – 1 чл в течение 1-2 месяцев. Допускаются перерывы в течение 10 дней.
- После купирования расстройств следует перейти к профилактической схеме №1.



# Особые рекомендации

1. Необходимо делать **перерыв на время месячных**, так как кровотечения могут усиливаться
2. Во время приема препарата следует **контролировать гормональный фон.**
3. Во время приема препарата следует **проводить УЗ-исследования органов малого таза** каждые 3-6 месяцев
4. Во время приема препарата следует **регулярно контролировать уровень АД** (изредка возможно незначительное повышение АД).



# Противопоказания к применению

1. Индивидуальная непереносимость компонентов
2. Беременность
3. Кормление грудью
4. Гипертоническая болезнь II-III стадии
5. Возраст до 12 лет
6. Органические поражения мозга.

# АНТИКОВИДНЫЙ КОМПЛЕКС. Anti covid Complex



# Anti covid Complex

- полностью мицеллярный препарат
- предназначен для применения внутрь женщинам и мужчинам в качестве профилактического и вспомогательного средства (нелекарственного дополнения) в процессе проведения лечебных мероприятий при поражениях Covid-19
- высокоэффективное средство неспецифической стимуляции защитных и иммунных сил организма при характерных полиорганных поражениях.

# Состав Anti covid Complex

1. Фосфолипиды (лецитин)
2. Масло полыни
3. Масло черного тмина
4. Масло алоэ



# Масло полыни однолетней

- Ученые в России, Германии, США в лабораторных испытаниях на клетках человека продемонстрировали способность **артемизинина— вещества, содержащегося в полыни, существенно подавлять размножение вируса SARS-CoV**
- Результаты исследования, в частности, опубликованы в весьма авторитетном журнале **Scientific Reports**.
- **Артемизинин**— биоактивное соединение, присутствующее в растении *Artemisia annua*, или полынь однолетняя, в настоящее время используется для лечения малярии и некоторых других вирусных инфекций.
- Использование масла полыни является весьма перспективным для профилактики заражения и в качестве дополнительного средства к проводимой терапии у уже болеющих пациентов.
- **Применение препаратов полыни уменьшает риск заболевания в 3 раза и ускоряло выздоровление на 5 дней. Можно предположить, что эти показатели для мицеллярного препарата будут еще лучше**



# Ту Юю 屠呦呦



## ПОЛЫНЬ ОДНОЛЕТНЯ Я

Полынь однолетняя (*Artemisia annua* L) содержит артемизинин. Первое упоминание о его лечебных свойствах содержится в работе китайского учёного Гэ Хуна в 340 году (IV век).

- Природный сесквитерпеновый пероксилактон **артемизинин, выделяемый из растения *Artemisia annua* и проявивший высокую антиплазмодийную активность**, послужил хорошей альтернативой высокотоксичным хлорохинам, применяемым для лечения малярии.

# Масло черного тмина



- Исследования по применения мас были проведены в Пакистане.
- Пакистанские ученые доказали в экспериментальных и клинических исследованиях, что прием масла черного тмина достоверно **снижал заражение коронавирусной инфекцией и значительно облегчает его течение у уже заразившихся пациентов.**
- У пациентов, принимавших масло тмина **была достоверно ниже вирусная нагрузка, ускорялось выздоровление и снижалась смертность от коронавирусной инфекции.**

# Механизм противовирусного действия масла черного тмина

1. Ингибирует протеиназу Mpro
2. Высокая иммуномодулирующая активность

Bouchentouf, Salim; Missoum, Noureddine (2020): Identification of Compounds from Nigella Sativa as New Potential Inhibitors of 2019 Novel Coronasvirus (Covid-19): Molecular Docking Study.. ChemRxiv.  
Preprint. <https://doi.org/10.26434/chemrxiv.12055716.v1>

# Действие масла алоэ при коронавирусной инфекции COVID-19

- **обладает цитопротекторными свойствами** (уберегает клетки пораженных тканей от гибели при инфекции, способствуя их выживанию)
- **обладает выраженной неспецифической, противомикробной, противовирусной и противогрибковой активностью.** Это важно, так как при коронавирусной инфекции всегда активируются многочисленные болезнетворные микроорганизмы, в том числе, грибки, вирусы, бактерии.
- **обладает выраженным иммуномодулирующим действием,** активируя как гуморальный, так и клеточный иммунитет, помогая организму **активировать все защитные силы**.



# Витамин Е и иммунная система

## (Громова О.А., 2020)

<i>Витамин</i>	<i>Его значение</i>	
Витамин Е	<p>Повышает выработку антител к антигенам вируса инфекционного бронхита.</p> <p>Восстанавливает число Т-лимфоцитов в крови.</p> <p>Снижает уровень провоспалительного простагландина Е2.</p> <p>Повышает резистентность к вирусу гриппа.</p>	Растительные масла, орехи, семена, проростки и др.

# Способ применения Anti covid Complex



- Препарат применяют независимо от приема пищи (предпочтительно до или через 2 часа после еды), отдельно или добавляя в любые жидкости с температурой до 40 С.
- Применять 1-3 раза в день (до 20.00).
- **Ежедневная суммарная профилактическая доза 2 мл.**
- **Ежедневная усиленная доза при заболевании, в качестве не лекарственного дополнения к проводимой терапии, - 2-4 мл.**
- **Принимать постоянно** в течение существующего риска заражения, также до полного выздоровления при заболевании и в течении 6 месяцев после этого с перерывами между курсами (1 курс - 2 недели) – 5 дней.
- **Внимание:** 2 мл раствора содержит суточную норму мицелл для лиц с весом до 80 кг при профилактическом приеме и 2-4 мл для усиления эффекта при заболевании.

# Противопоказания к применению

Препарат является высокоактивным.

1. Индивидуальная непереносимость компонентов, которая проявляется
2. изредка (проявляется тошнотой, рвотой, резко выраженными головокружениями);
3. Беременность и период лактации;
4. Эпилепсия любой этиологии;
5. Детский возраст (до 6 лет);
6. Гипертония II-III стадии;
7. Выраженная дисфункция печени;
8. Выраженная почечная недостаточность;
9. Ярко выраженная склонность к аллергическим реакциям;
10. Бронхиальная астма.

Перед приемом препарата рекомендуется проконсультироваться с врачом.