



4 октября 1932 года была
создана местная
противовоздушная оборона



КУРСЫ ГРАЖДАНСКОЙ ОБОРОНЫ
ГОРОДСКОЙ ОКРУГ
СЕРПУХОВ



ГРАЖДАНСКАЯ ОБОРОНА
И ЗАЩИТА НАСЕЛЕНИЯ ОТ
ЧРЕЗВЫЧАЙНЫХ СИТУАЦИЙ

Тема 7

Организация защиты населения,
материальных и культурных ценностей
путем эвакуации



Первый вопрос

Основные положения по проведению
эвакуации населения в мирное и военное
время

Законодательство обеспечению эвакуации в мирное и военное время

Постановление Правительства Российской Федерации
от 22 июня 2004 № 303 «О порядке эвакуации населения,
материальных и культурных ценностей в безопасные районы»

ГОСТ Р 22 3 17 2020 Безопасность в ЧС Безопасность в
чрезвычайных ситуациях. Планирование мероприятий по
эвакуации рассредоточению населения при угрозе и
возникновении ЧС. Основные положения

Постановление Губернатора Московской области
от 19 января 1998г. №11-ПГ
«Положение о проведении эвакуации в чрезвычайных ситуациях
на территории Московской области»

Постановление Главы г.о. Серпухов
от 17 марта 2016г. №574
«О проведении эвакуационных мероприятий при чрезвычайных
ситуациях в г.о. Серпухов»

Основные определения (ППРФ №303)

Эвакуация населения, материальных и культурных ценностей - это комплекс мероприятий по организованному вывозу (выводу) населения, материальных и культурных ценностей из зон возможных опасностей и их размещение в безопасных районах.

Безопасный район - территория, расположенная вне зон возможных опасностей, зон возможных разрушений и подготовленная для жизнеобеспечения местного и эвакуированного населения, а также для размещения и хранения материальных и культурных ценностей

Зона возможных опасностей — зона возможных сильных разрушений, возможного радиоактивного заражения, химического и биологического загрязнения, возможного катастрофического затопления при разрушении гидротехнических сооружений в пределах 4-часового добегания волны прорыва

Основные определения (ППРФ №303)

Зона возможных сильных разрушений – территория, в пределах которой в результате воздействия обычных средств поражения здания и сооружения могут получить полные и сильные разрушения.



4 августа 2020 года в столице Ливана Бейруте прогремел взрыв.

В порту взорвалось около 3000 тонн аммиачной селитры.

Полное разрушение строений отмечено в радиусе 500 метров.

Погибло более 6000 чел.

Из зоны сильных разрушений проведена эвакуация более 300 тыс. жителей

Эвакуационные мероприятия - это комплекс мероприятий по рассредоточению и эвакуации гражданского персонала организаций, всех категорий населения, материальных и культурных ценностей в безопасные районы

Основные определения

Эвакуация это заблаговременно спланированные мероприятия направленные на обеспечение организованного перемещения населения из населенных пунктов и (или) с территорий организаций которые попадают в зоны :

- возможных разрушений;
- возможного радиоактивного загрязнения;
- возможного химического заражения;
- возможного катастрофического затопления...

на территорию, подготовленную для жизнеобеспечения местного и эвакуированного населения, для размещения и хранения материальных и культурных ценностей, **которая называется район размещения эвакуированного населения.**

Район размещения эвакуируемого населения - участок местности **в пределах безопасного района**, включающий населенный пункт или совокупность населенных пунктов предназначенные для размещения:

- эвакуированного населения;
- материальных и культурных ценностей;
- сотрудников предприятий и организаций, продолжающих свою деятельность, **а также членов их семей.**

Основные определения

Работники организаций, продолжающих работу в зонах возможных опасностей, подлежат рассредоточению.

Рассредоточению подлежат следующие категории населения:

- ★ рабочие и служащие уникальных (специализированных) объектов экономики, для продолжения работы которых соответствующей производственной базы в загородной зоне нет;
- ★ рабочие и служащие объектов экономики с непрерывным циклом производства;
- ★ рабочие и служащие организаций, обеспечивающих функционирование объектов жизнедеятельности и объектов коммунального хозяйства;
- ★ работники транспорта, связи, общественного питания, здравоохранения;
- ★ работники органов государственной власти субъектов Российской Федерации и органов местного самоуправления;
- ★ сотрудники сил и средств предупреждения и ликвидации ЧС.

Рассредоточение – это комплекс мероприятий по организованному вывозу (выводу) из зон возможных опасностей и размещению в безопасных районах **для проживания и отдыха рабочих смен организаций, продолжающих производственную деятельность в этих зонах, не занятых непосредственно в производственной деятельности.**

Эвакуация может быть:



**эвакуация мирного
времени**

**эвакуация военного
времени**

**проводится при
возникновении (угрозе) ЧС
природного и
техногенного характера**

**проводится при
возникновении
опасностей военного
времени**



Особенности эвакуации в мирное время

Эвакуация населения в мирное время – это комплекс мероприятий **по организованному вывозу** (выводу) населения из зон чрезвычайной ситуации или вероятной чрезвычайной ситуации (ЧС) природного и техногенного характера **и его кратковременному размещению** в заблаговременно подготовленных по условиям **первоочередного жизнеобеспечения безопасных районах (местах)**, расположенных вне зон действия поражающих факторов источника ЧС.

Особенности проведения эвакуации в мирное время определяются:

характером источника чрезвычайной ситуации

временем и срочностью проведения эвакуационных мероприятий

поражающими факторами источника ЧС

численностью и охватом выводимого (вывозимого) населения

Порядок проведения эвакуации

Эвакуация населения планируется и осуществляется по территориально-производственному принципу

эвакуация работников предприятий (организаций) осуществляется под руководством руководителя предприятия

эвакуация населения, не занятого в производстве осуществляется под руководством КЧС и ОПБ соответствующего уровня РСЧС в зависимости от масштабов ЧС

Цели проведения эвакуации в мирное время

- уменьшение потерь и сохранение жизни и здоровья населения находящегося в зоне ЧС
- снижение материального ущерба от ЧС, сохранение материальных и культурных ценностей
- обеспечение жизнедеятельности эвакуированного населения в период действия негативных факторов ЧС

Общее руководство эвакуацией в мирное время возлагается на председателей КЧС и ОПБ

Непосредственное решение задач по эвакуации населения возлагается на эвакуационную комиссию и соответствующие эвакоорганы.

Виды эвакуации

В зависимости от времени и сроков проведения:

УПРЕЖДАЮЩАЯ (заблаговременная)

Проводится при получении достоверных данных о высокой вероятности возникновения ЧС на объектах (территориях).

ЭКСТРЕННАЯ (безотлагательная)

Проводится при малом времени упреждения или уже в условиях начавшегося воздействия на людей поражающих факторов источника ЧС.

В зависимости от охвата эвакуационными мероприятиями:

ЧАСТИЧНАЯ

осуществляется при необходимости вывода из зоны ЧС нетрудоспособного населения, детей дошкольного возраста и учащейся молодежи

ПОЛНАЯ

предполагает вывоз (вывод) всех категорий населения из зоны ЧС

Виды эвакуации

В зависимости масштабов:



ЛОКАЛЬНАЯ

проводится, если зона
возможного ЧС
ограничена территорией
организации или частью
муниципального
образования
с числом эвакуируемых
десятки - сотни чел.



МЕСТНАЯ

проводится, если зона
возможного ЧС
составляет большую
часть территории
муниципального
образования с числом
эвакуируемых тысячи -
десятки тысяч чел.



РЕГИОНАЛЬНАЯ

проводится если зона
возможной ЧС
охватывает большую
часть муниципальных
образований региона
(субъекта) с числом
эвакуируемых сотни
тысяч и более

Эвакуация может проводиться следующими способами:
пешим порядком (среднее расстояние прохождения колонны
эвакуированных до 20 км.); **транспортом** (автомобильным;
железнодорожным; автомобильным; морским; воздушным);
комбинированная.

Алгоритм проведения упреждающей эвакуации населения в мирное время

Упреждающая (заблаговременная) эвакуация проводится в отношении населения, проживающего (работающего) на территориях, где прогнозируется возникновение ЧС.

Решение о проведении упреждающей (заблаговременной) эвакуации принимается КЧС и ОПБ соответствующего уровня РСЧС при получении объективных данных: о вероятности возникновения ЧС и времени ее возникновения; характере поражающих факторов ЧС; возможных масштабах (последствиях) ЧС.

Решение о проведении упреждающей эвакуации доводится по всех органов управления задействованных в ней.

Начало, порядок и сроки проведения упреждающей (заблаговременной) эвакуации доводятся до населения с использованием систем оповещения, через СМИ с помощью других средств информирования.

Общее руководство эвакуационными мероприятиями осуществляет соответствующая КЧС и ОПБ, а решает задачи по эвакуации населения соответствующие эвакуационные комиссии, эвакуационные органы и привлекаемые НФГО организаций.

Алгоритм проведения упреждающей эвакуации населения в мирное время

Упреждающая (заблаговременная) эвакуация для организаций попадающих в зону возможной ЧС может заключаться в проведении следующих мероприятий:

- ▶ приостановка работы организации на период действия ЧС при этом работники организации участвуют в эвакуационных мероприятиях проводимых органами местного самоуправления
- ▶ продолжение работы организации в условиях возможной ЧС с проведением мероприятий по защите работающего населения и готовности своими силами организовывать упреждающую и (или) экстренную эвакуацию.

Упреждающая (заблаговременная) эвакуация неработающего населения организуется в заблаговременно развернутые пункты временного размещения (ПВР) и (или) пункты длительного пребывания (ПДП).

Все вопросы, связанные с первоочередным жизнеобеспечением в ПВР и ПДП решаются силами эвакуационной комиссии соответствующего уровня и администрациями ПВР и ПДП.

Алгоритм проведения экстренной эвакуации населения в мирное время

Экстренная (безотлагательная) эвакуация населения проводится немедленно при непосредственной угрозе возникновения ЧС и (или) при ее возникновении.

Экстренная (безотлагательная) эвакуация проводится из опасной зоны (где действуют или могут действовать поражающие факторы ЧС) в безопасную зону (место (объект), где не действуют поражающие факторы ЧС).

Решение о начале экстренной эвакуации принимают:

- руководитель организации – председатель КЧС и ОПБ;
- дежурный персонал ЕДДС (ДДС) – если нет возможности согласовать свои действия с руководителем;
- старший руководитель аварийно-спасательных работ – руководитель (командир) аварийно-спасательного формирования;
- руководитель ликвидации ЧС.

В безопасной зоне люди находятся до принятия решения руководителем соответствующего уровня РСЧС о возможности возвращения на объект.

При невозможности возвращения людей на объект руководитель организует необходимые эвакуационные мероприятия в соответствии с **Планом эвакуации** или **Планом предупреждения и ликвидации ЧС (приложение)**.

Эвакуация населения в ПВР (ПДП) выполняется по решению председателя КЧС и ОПБ соответствующего уровня РСЧС и под руководством эвакуационной комиссии.

Алгоритм проведения экстренной эвакуации населения

Зона чрезвычайной ситуации - устанавливается в зависимости от масштаба ЧС руководителем соответствующего уровня РСЧС

Безопасная зона для временного размещения людей

Места размещения безопасных зон устанавливаются заблаговременно с учетом особенностей каждой ЧС

проводится экстренная эвакуация работников и находящихся там посетителей в безопасную зону (согласно плану и инструкции по эвакуации при пожаре)

спасатели организуют экстренную эвакуацию из зоны АСР всех людей в безопасную зону, в т.ч. пострадавших передают врачам скорой помощи



Зона проведения АСР, зона где действуют поражающие факторы ЧС (ее размеры устанавливаются старшим руководителем АСС (АСФ))

Р
С
Ч
С
Д
О
П
Б
О
Р
Г
А
Н
И
З

Особенности эвакуации в военное время

Эвакуация в военное время включает в себя непосредственно эвакуацию населения, материальных и культурных ценностей **в безопасные районы** из зон возможных опасностей, а также **рассредоточение работников организаций**, продолжающих в военное время производственную деятельность в указанных зонах возможных опасностей.

Безопасный район представляет собой территорию подготовленную для жизнеобеспечения местного и эвакуированного населения, а также для размещения и хранения материальных и культурных ценностей. **Время нахождения – до особого распоряжения.**

Цели проведения эвакуационных мероприятий в военное время:

- **Снижение** вероятных потерь населения территорий городов, отнесенных к группам по ГО и сохранение квалифицированных производственных кадров
- **Обеспечение** устойчивого функционирования объектов экономики, продолжающих свою производственную деятельность в военное время
- **Обеспечение** условий для создания группировок сил и средств гражданской обороны

Кто подлежит эвакуации в военное время

Эвакуация работающего и неработающего населения в военное время осуществляется из:

зон возможных сильных разрушений;

зон возможного радиоактивного заражения;

зон возможного химического и биологического загрязнения;

зон возможного катастрофического затопления при разрушении гидротехнических сооружений в пределах 4-часового добегания волны прорыва

Зоны возможных опасностей отражаются в Плане эвакуации и рассредоточения населения, материальных и культурных ценностей территории (организации).

В военное время подлежат эвакуации

При частичной эвакуации - эвакуируются нетрудоспособное и не занятое в производстве население , в т.ч:

- учащаяся молодёжь совместно с преподавателями, обслуживающим персоналом и членами их семей,
- воспитанники детских домов, ведомственных детских садов,
- пенсионеры, содержащиеся в домах инвалидов и ветеранов, совместно с обслуживающим персоналом и членами их семей,
- материальные и культурные ценности, подлежащие первоочередной эвакуации

Общая эвакуация проводится в отношении всех категорий населения, за исключением нетранспортабельных больных, обслуживающего их персонала, а также граждан, подлежащих призыву на военную службу по мобилизации.

К материальным ценностям, подлежащим эвакуации, относятся:

государственные ценности (золотовалютные резервы, банковские активы, ценные бумаги, запасы драгоценных камней и металлов)

производственные и научные ценности (особо ценное научное и производственное оборудование, страховой фонд технической документации)

запасы продовольствия, медицинское оборудование

сельскохозяйственные животные, запасы зерновых культур, семенные и фуражные запасы

запасы материальных средств для обеспечения проведения аварийно-спасательных и других неотложных работ

К культурным ценностям, подлежащим эвакуации, относятся:

- ▶ культурные ценности мирового значения;
- ▶ российский страховой фонд документов библиотечных фондов;
- ▶ культурные ценности федерального (общероссийского) значения;
- ▶ электронные информационные ресурсы на жестких носителях;
- ▶ культурные ценности, имеющие исключительное значение для культуры народов Российской Федерации.

Основанием для отнесения к материальным и культурным ценностям, подлежащим эвакуации, является **экспертная оценка**, проводимая соответствующими специалистами федеральных органов исполнительной власти, органов исполнительной власти субъектов Российской Федерации, органов местного самоуправления и организаций.

Эвакуация материальных и культурных ценностей осуществляется **транспортными средствами** федеральных органов исполнительной власти, органов исполнительной власти субъектов Российской Федерации, органов местного самоуправления и организаций, в ведении которых находятся данные материальные и культурные ценности.

Действия населения при эвакуации

О начале эвакуации населению объявляют органы местного самоуправления с использованием местной системы оповещения.

1. **Получив извещение о начале эвакуации, каждый гражданин обязан собрать необходимые документы, вещи и продукты.**
2. **Продукты и вещи сложить в чемоданы, рюкзаки, сумки** к каждому переносимому предмету прикрепить бирку с указанием фамилии и инициалов, адреса проживания и конечного пункта эвакуации.
3. **На одежде и белье детей дошкольного возраста должна быть сделана вышивка** с указанием фамилии, имени, отчества ребенка, года рождения, места постоянного жительства и конечного пункта эвакуации.
4. **Уходя из квартиры, необходимо выключить** все осветительные и нагревательные приборы, закрыть краны водопроводной и газовой сети, окна и форточки.
5. **Прибыть в ПВР (СЭП) пройти регистрацию.**
6. **Далее слушать объявления администрации эвакоорганов** и, неукоснительно выполнять все их распоряжения. Быстро и грамотно действовать по сигналам оповещения.

«Тревожный ЧЕМОДАНЧИК»



«Тревожным чемоданчиком» - принято называть базовый набор вещей для выживания в экстремальных ситуациях до прибытия спасателей или до безопасной эвакуации из зоны чрезвычайной ситуации.

«Тревожный ЧЕМОДАНЧИК»

Рекомендованный минимальный комплект «первой необходимости» может включать в себя следующие предметы:

- Фонарик.
- Мини радиоприемник, сменные батарейки.
- Универсальный нож с набором инструментов.
- Смена нижнего белья и носков.
- Спички (охотничьи) или зажигалка.
- Еда из расчета на сутки или лучше на 2-3 суток (если вы живете в крупном городе).
- Средства личной гигиены.
- Деньги. Личные документы (и их копии).
- Набор средств первой помощи: индивидуальные перевязочные пакеты, набор бактерицидных пластырей; клей БФ - используется вместо йода и зеленки, образует на ране защитную пленку; обезболивающие и противоожоговые средства; лекарства, применяемые при аллергии; набор прописанных врачом лекарств, принимаемых периодически или постоянно.

Перечисленные выше предметы не занимают много места, а их наличие поможет избежать многих затруднений.



Вопрос 2

Эвакуационные органы мирного и военного времени

Эвакуационные органы мирного времени

Для планирования, подготовки и проведения эвакуационных мероприятий в мирное время создаются следующие эвакуационные органы:

эвакуационные комиссии

осуществляют непосредственное управление эвакуационными мероприятиями

администрации пунктов временного размещения (ПВР)

предназначены для приема и регистрации эвакуированных, их кратковременного размещения и первоочередного жизнеобеспечения

администрации пунктов длительного пребывания (ПДП)

предназначены для долговременного размещения эвакуированных и организации их жизнеобеспечения

Куда проводится эвакуация в мирное время

В мирное время для размещения эвакуируемого населения из зоны ЧС могут развертываться:



Пункт временного размещения - специально оборудованные здания, сооружения, а также территория для кратковременного размещения и жизнеобеспечения пострадавшего населения от чрезвычайных ситуаций природного и техногенного характера, **на период от нескольких часов до нескольких суток (до 72 часов).**



Пункт длительного пребывания эвакуируемого населения предназначен для длительного проживания населения, эвакуированного из зоны чрезвычайной ситуации **на срок до окончания проведения восстановительных работ** и должен обеспечивать здоровье и нормальную жизнедеятельность человека

Эвакуационные органы военного времени

Для планирования, подготовки и проведения эвакуации в военное время заблаговременно в мирное время создаются:

эвакуационные комиссии

предназначены для планирования эвакуации населения осуществление контроля за подготовкой и проведением эвакуации

промежуточные пункты эвакуации

предназначаются для кратковременного размещения эвакуанаселения для его перерегистрации, проведения (при необходимости) дозиметрического и химического контроля и санитарной обработки

сборные эвакуационные пункты (СЭП)

предназначены для организации сбора и регистрации эвакуанаселения, формирования эвакуационных колонн и эшелонов

приемные эвакуационные пункты (ПЭП)

разворачиваются в пунктах высадки эвакуируемого населения и предназначаются для его встречи и отправки в места размещения

группы управления на пеших маршрутах эвакуации населения
предназначены для обеспечения управления движением пеших колонн, поддержания порядка на маршрутах движения

эвакоприемные комиссии
предназначены для руководства работой ПЭП, уточнения численности прибывшего эвакуанаселения; организации их первоочередного жизнеобеспечения и защиты эвакуируемого населения

администрации пунктов посадки (высадки) населения, погрузки (выгрузки) материальных и культурных ценностей на транспорт

предназначена для обеспечения своевременной подачи оборудованных для перевозки людей транспортных средств, организации посадки (высадки) населения, погрузки (выгрузки) МКЦ на транспортные средства; учета их отправки (прибытия)

Сборные эвакуационные пункты

СЭП создаются для сбора и учета эвакуируемого населения и организованной отправки его в безопасные районы.

СЭП располагаются в зданиях общественного назначения вблизи пунктов посадки на транспорт и в исходных пунктах маршрутов пешей эвакуации

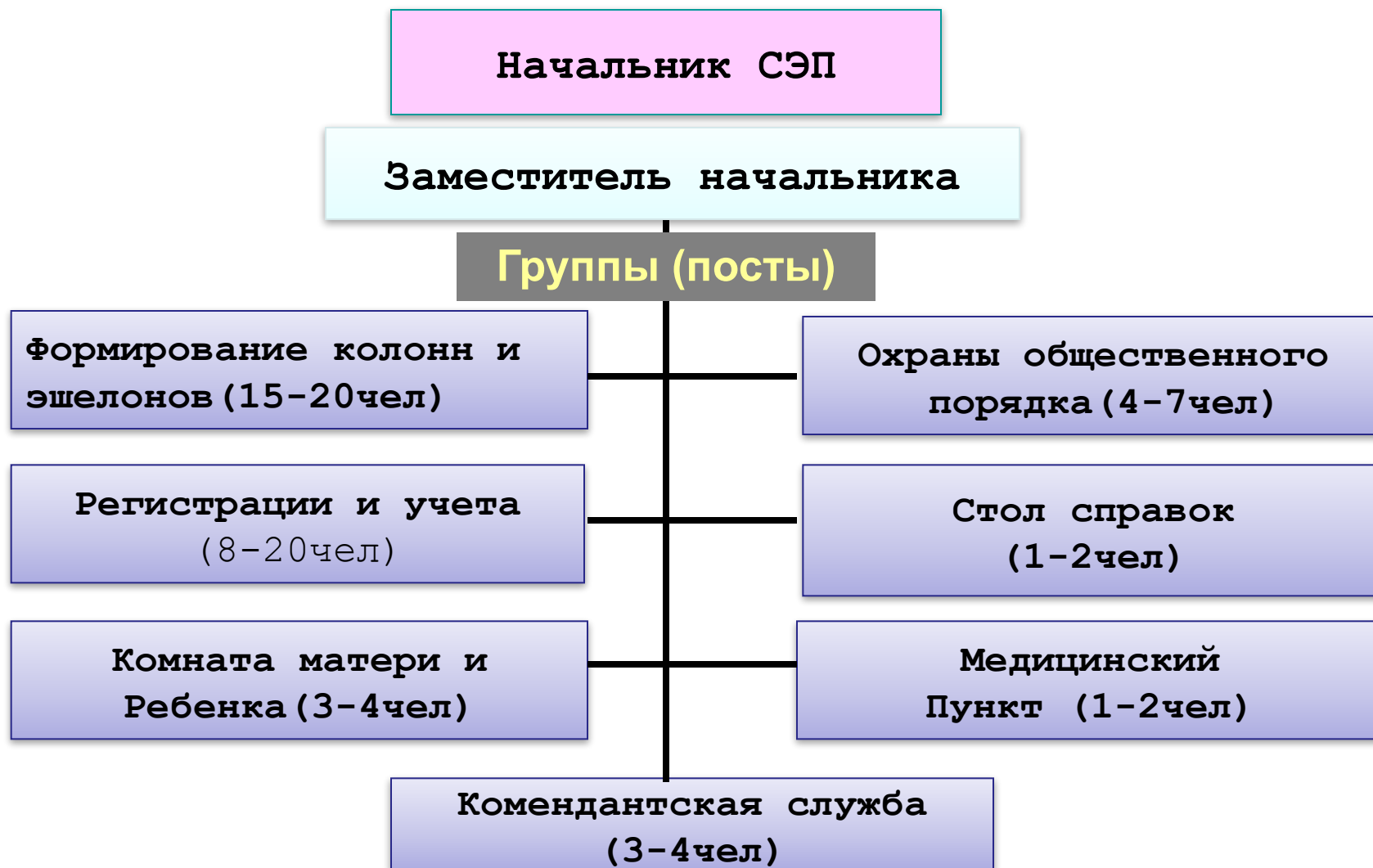
СЭП обеспечивается связью с районной эвакуационной комиссией, администрацией пункта посадки, исходного пункта на маршруте пешей эвакуации, эвакоприемными комиссиями, расположенными в безопасных районах, а также автомобильным транспортом

К СЭП **прикрепляются** организации, работники которых с неработающими членами семей, и остальное население, не занятое в производстве, эвакуируются через этот сборный эвакуационный пункт

За **сборным эвакуационным пунктом закрепляются:**

- а) ближайшие защитные сооружения гражданской обороны;
- б) медицинское учреждение;
- в) организации жилищно-коммунального хозяйства

Примерная схема организации сборного эвакуационного пункта (СЭП)



Эвакоприемные комиссии

Эвакоприемные комиссии создаются в муниципальных образованиях, на территорию которых планируется проведение эвакуации с территорий других муниципальных образований.

Задачи эвакоприемных комиссий

- планирование вопросов приема, размещения и первоочередного жизнеобеспечения поступающего эвакуированного населения;
- организация взаимодействия с эвакуационными комиссиями, проводящими эвакуацию в данный безопасный район;
- прием эвакуированных, их размещение и организация первоочередного жизнеобеспечения
- учет и обеспечение хранения материальных и культурных ценностей.

Приемные эвакуационные пункты (эвакуационные мероприятия в мирное время)

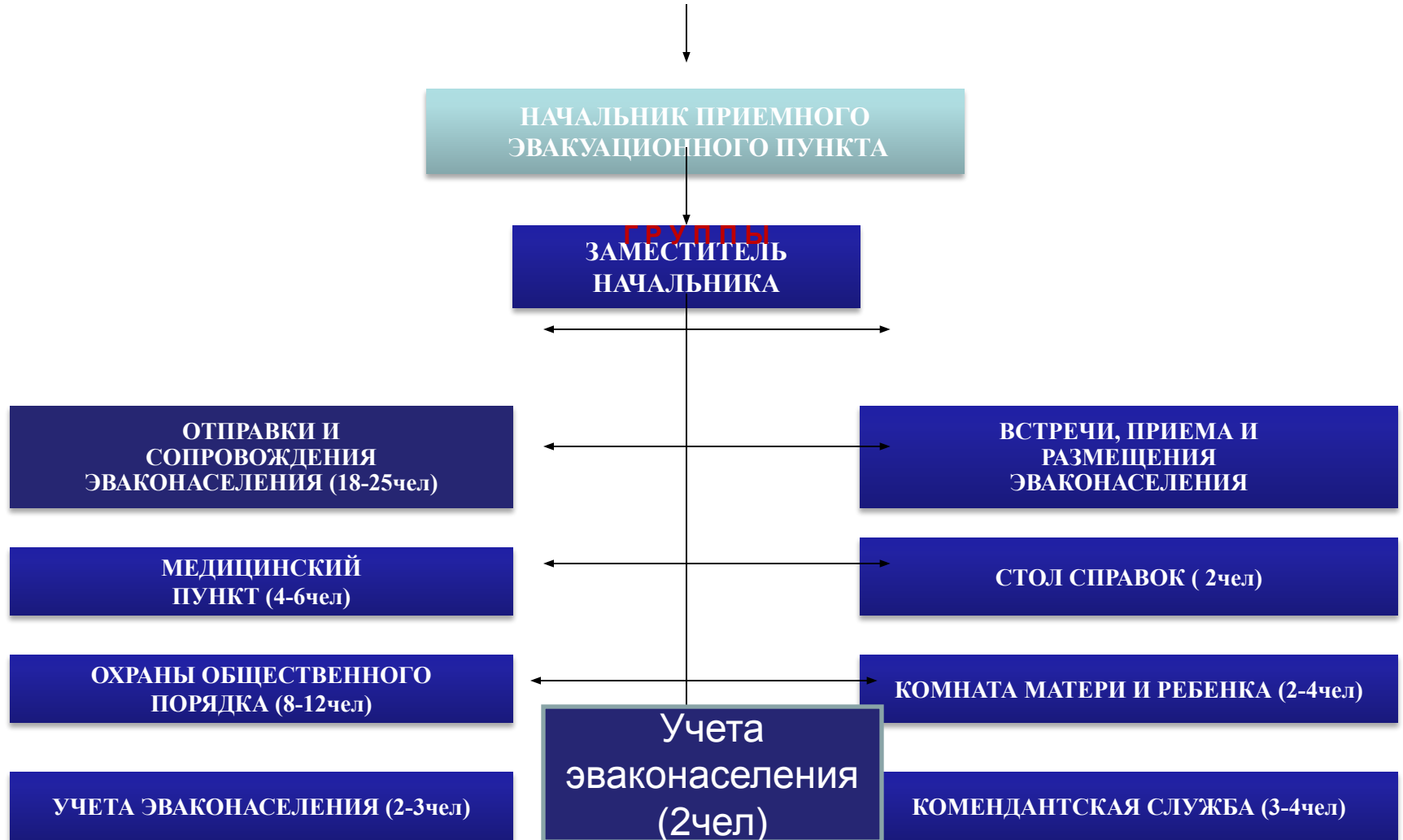
предназначаются для приема, учета и размещения прибывающего эвакуанаселения

располагаются вблизи пунктов высадки

размещаются в общественных и административных зданиях

вывозится (выводится) эвакуанаселение с ПЭП в места постоянного размещения местным транспортом или пешими колоннами

ПРИМЕРНАЯ СХЕМА ОРГАНИЗАЦИИ ПРИЕМНОГО ЭВАКУАЦИОННОГО ПУНКТА

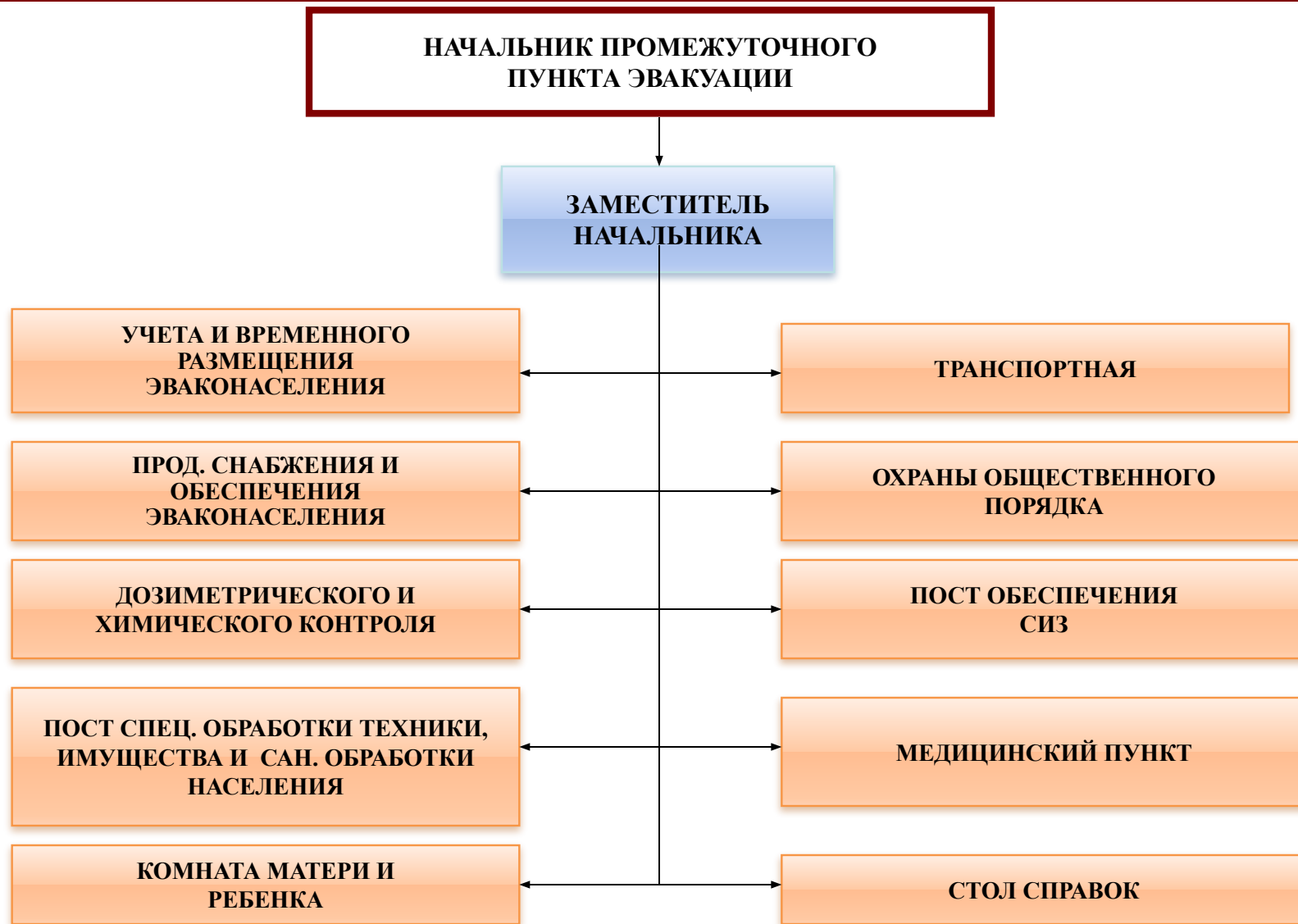


Промежуточные пункты эвакуации создаются в целях:

кратковременного размещения населения за пределами зон возможных разрушений в ближайших населенных пунктах безопасных районов, расположенных вблизи железнодорожных, автомобильных и водных путей сообщения и оборудованных противорадиационными и простейшими укрытиями

перерегистрации и проведения при необходимости дозиметрического и химического контроля, обмена одежды и обуви или их специальной обработки, оказания медицинской помощи, санитарной обработки эвакуированного населения и последующей **организованной отправки** его в места постоянного размещения в безопасных районах

ПРИМЕРНАЯ СХЕМА ОРГАНИЗАЦИИ ПРОМЕЖУТОЧНОГО ПУНКТА ЭВАКУАЦИИ



Администрации пунктов посадки (высадки)

Администрации пунктов посадки (высадки), формируемые из руководителей и представителей соответствующих транспортных организаций, создаются в целях:

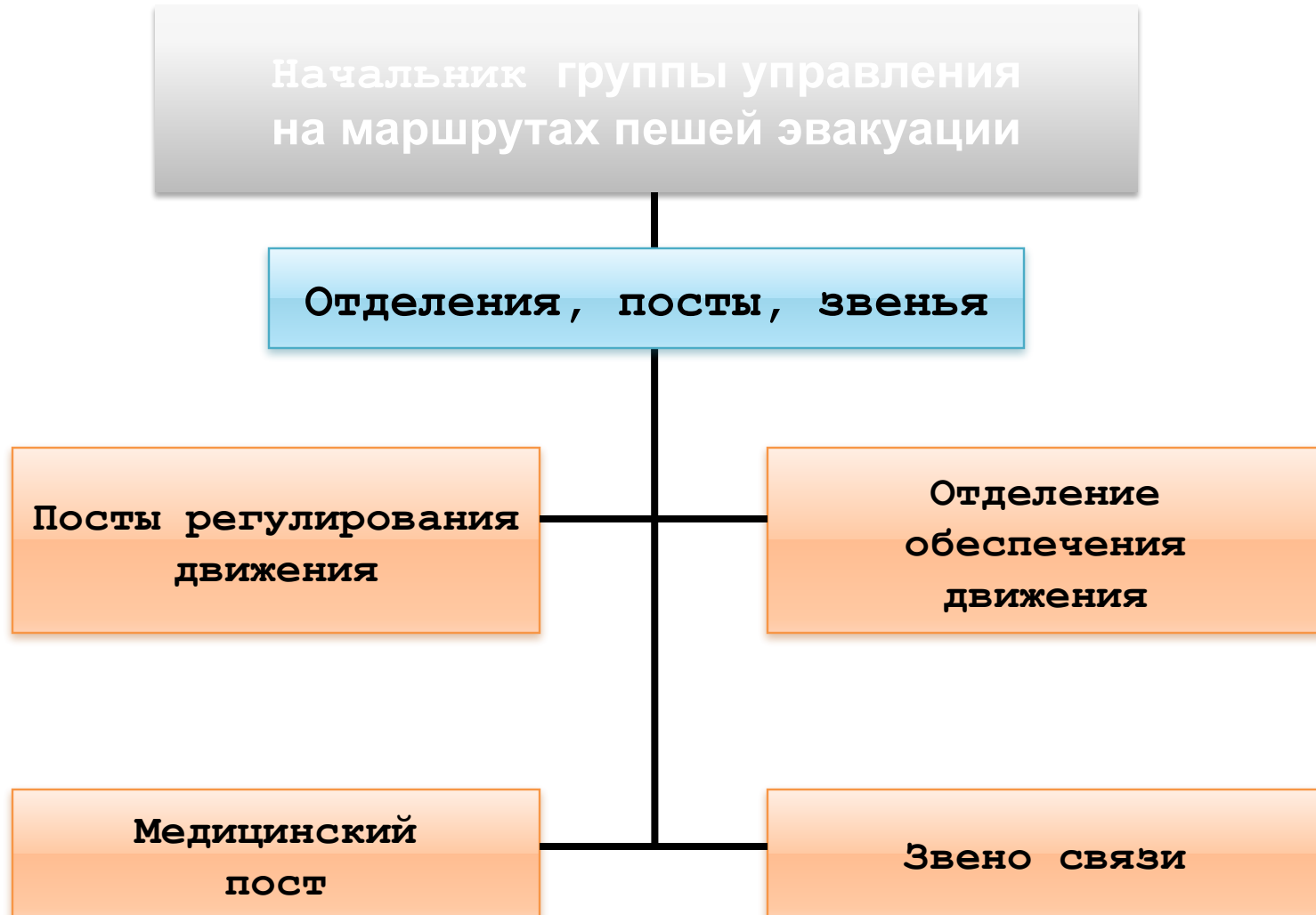
- ★ обеспечения своевременной подачи специально оборудованных для перевозки людей транспортных средств к местам посадки (высадки)
- ★ организации посадки (высадки) населения на транспортные средства
- ★ организации погрузки (выгрузки) материальных и культурных ценностей, подлежащих эвакуации
- ★ обеспечения своевременной отправки (прибытия) эвакуационных эшелонов (поездов, судов), автоколонн, их учета и информирования соответствующих эвакуационных комиссий

Группы управления на маршрутах пешей эвакуации

Группы управления на маршрутах пешей эвакуации населения, возглавляемые начальниками маршрутов, которые назначаются решениями руководителей соответствующих эвакуационных органов осуществляют:

- ❖ организацию и обеспечение движения пеших колонн на маршруте;
- ❖ ведение радиационной, химической и инженерной разведки на маршруте;
- ❖ оказание медицинской помощи в пути следования;
- ❖ организацию охраны общественного порядка.

Примерная схема организации группы управления на маршрутах пешей эвакуации



Оперативная эвакуационная группа

Для ускорения вывоза населения из зон возможных разрушений в военное время как правило, СЭП не разворачиваются, а их задачи возлагаются на Оперативную эвакуационную группу. которые формируются из состава эвакуационной комиссии, состава соответствующих эвакоорганов, органов управления ГОЧС.

Задачи оперативной эвакуационной группы:

- ◆ оповещение, сбор, учет и организация посадки населения на транспорт по месту жительства или работы
- ◆ распределение населения по транспортным средствам, формирование колонн (эшелонов) и сопровождение их на маршрутах эвакуации
- ◆ осуществление контроля за ходом проведения эвакуации и информирования вышестоящих органов
- ◆ организация и поддержание общественного порядка в зоне их ответственности



Вопрос 3

Первоочередное жизнеобеспечение эвакуационных мероприятий

Виды обеспечения проведения эвакуационных мероприятий

Транспортное - для организованного осуществления автотранспортных перевозок и создания условий устойчивого управления ими на всех этапах эвакуации. Для этого создаются автомобильные формирования: автомобильные колонны; автосанитарные отряды; группы транспорта и транспорта, находящегося в личном пользовании граждан.

Медицинское - включает проведение органами здравоохранения организационных, лечебных, санитарно - гигиенических и противоэпидемиологических мероприятий, направленных на охрану здоровья эвакуируемого населения, своевременное оказание медицинской помощи заболевшим и получившим травмы в ходе эвакуации, а также предупреждения возникновения и распространения массовых инфекционных заболеваний.

Охрана общественного порядка и обеспечение безопасности дорожного движения - осуществляются органами МВД, подразделениями Росгвардии, с привлечением с НФГО организаций и включают следующие мероприятия: организация пропускного режима; контроль технического состояния транспортных средств; охрана порядка на эвакуообъектах; регулирование дорожного движения; борьба с преступностью в населенных пунктах, на маршрутах эвакуации и в местах размещения; обеспечение очередности перевозок; сопровождение автоколонн.

Виды обеспечения проведения эвакуационных мероприятий

Инженерное - создает необходимые условия для эвакуации населения из зон ЧС путем обустройства объектов инженерной инфраструктурой в местах сбора эвакуанаселения и в районах размещения.

Материально – техническое - заключается в организации технического обслуживания и ремонта транспортных средств в процессе эвакуации, снабжении горюче - смазочными материалами и запасными частями, водой, продуктами питания и предметами первой необходимости.

Связь и оповещение - заключается в оснащении ПВР, ПДП, органов управления эвакуационными стационарными или передвижными средствами связи и в организации и осуществлении бесперебойной связи на всех этапах эвакуации. Организация оповещения и информирования населения в ходе проведения эвакуационных мероприятий на всех ее этапах.

Жизнеобеспечение населения



Жизнеобеспечение населения - совокупность взаимоувязанных по времени, ресурсам и месту проведения силами и средствами РСЧС (ГО) мероприятий, направленных на создание и поддержание условий, минимально необходимых для сохранения жизни и поддержания здоровья людей в зонах ЧС, на маршрутах их эвакуации и в местах размещения эвакуированных по нормам и нормативам для условий ЧС.

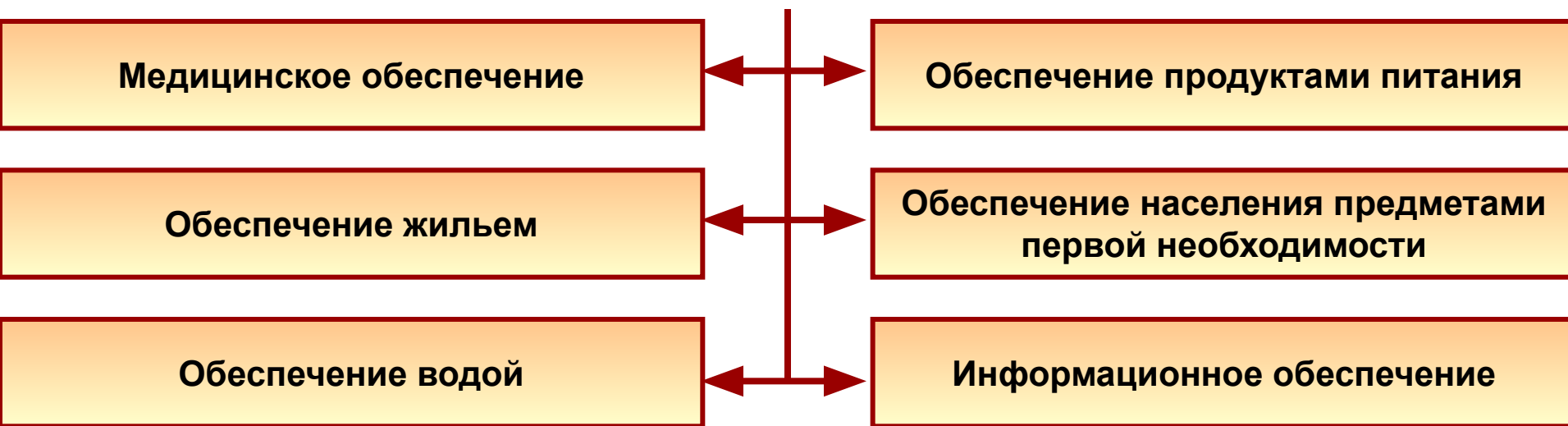
Первоочередное жизнеобеспечение населения - своевременное удовлетворение первоочередных потребностей населения в зоне ЧС и в местах размещения эвакуированного населения.

Жизнеобеспечение населения

Первоочередное жизнеобеспечение населения - своевременное удовлетворение первоочередных потребностей населения в зоне ЧС и в местах размещения эвакуированного населения.

Первоочередное жизнеобеспечение включает: снабжение населения жизненно важными материальными средствами; коммунально-бытовыми услугами; предметами первой необходимости; оказание первой помощи; информационно-психологическую поддержку.

Подсистемы первоочередного жизнеобеспечения



Главной целью первоочередного жизнеобеспечения при ЧС является создание и поддержание условий для сохранения жизни и здоровья пострадавшего населения.

Для обеспечения эвакуации, решением руководителя (начальника ГО) организации могут быть выделены следующие нештатные формирования гражданской обороны (НФГО) организации:

N п/п	Наименование формирования по назначению	Возможная численность личного состава, чел.
1	Звено связи (1-2)	до 8
2	Группа для перевозки населения (грузов)	до 20
3	Группа охраны общественного порядка	до 16
4	Эвакуационная (техническая) группа	до 12
5	Звено подвоза воды	до 6
6	Подвижная автозаправочная станция	до 5
7	Подвижный пункт питания, продовольственного (вещевого) снабжения	до 10
8	Санитарный пост (1-2)	до 8
9	Пост радиационного и химического наблюдения (подвижный)	до 3