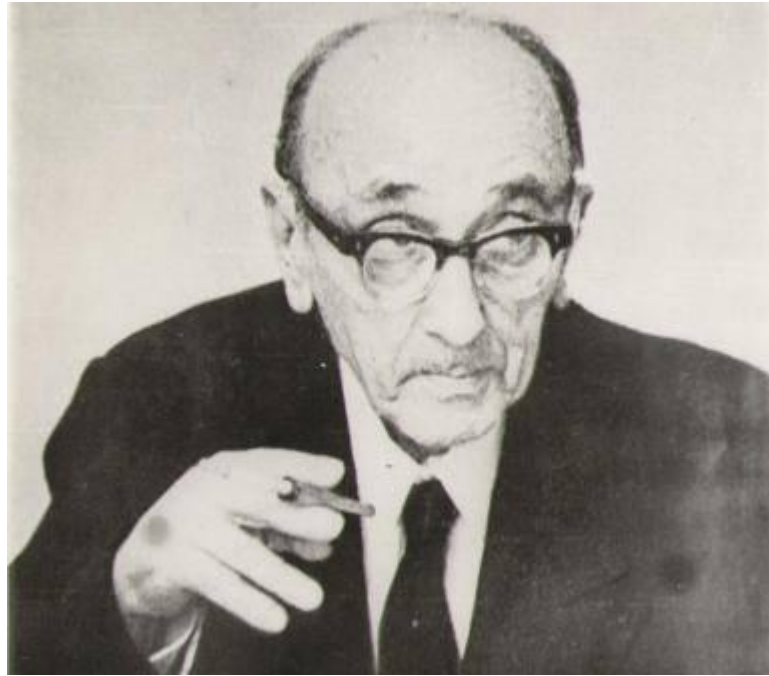


**Бахтин М. М.**

Проблема речевых жанров



Михаил Михайлович Бахтин

1895 – 1975

Использование языка осуществляется в форме единичных конкретных высказываний (устных или письменных) участников той или иной области человеческой деятельности.

Все эти три момента — тематическое содержание, стиль и композиционное построение — неразрывно связаны *в целом* высказывания и одинаково определяются спецификой данной сферы общения.

Каждое отдельное высказывание, конечно, индивидуально, но каждая сфера использования языка вырабатывает свои *относительно устойчивые типы* таких высказываний, которые мы и называем *речевыми жанрами*.

Крайнюю разнородность речевых жанров и связанную с этим трудность определения общей природы высказывания никак не следует преуменьшать. Особенно важно обратить здесь внимание на очень существенное различие между первичными (простыми) и вторичными (сложными) речевыми жанрами (это не функциональное различие).

Вторичные (сложные) речевые жанры — романы, драмы, научные исследования всякого рода, большие публицистические жанры и т. п. — возникают в условиях более сложного и относительно высокоразвитого и организованного культурного общения (преимущественно письменного): художественного, научного, общественно-политического и т. п.

Первичные жанры, входящие в состав сложных, трансформируются в них и приобретают особый характер: утрачивают непосредственное отношение к реальной действительности и к реальным чужим высказываниям; например, реплики бытового диалога или письма в романе, сохраняя свою форму и бытовое значение только в плоскости содержания романа, входят в реальную действительность лишь через роман в его целом, то есть как событие литературно-художественной, а не бытовой жизни.



Самое взаимоотношение первичных и вторичных жанров и процесс исторического формирования последних проливают свет на природу высказывания (и прежде всего на сложную проблему взаимоотношения языка и идеологии, мировоззрения).

Всякое высказывание — устное и письменное, первичное и вторичное и в любой сфере речевого общения — индивидуально и потому может отразить индивидуальность говорящего (или пишущего), то есть обладать индивидуальным стилем.

В каждую эпоху развития литературного языка задают тон определенные речевые жанры, притом не только вторичные (литературные, публицистические, научные), но и первичные (определенные типы устного диалога — салонного, фамилльярного, кружкового, семейно-бытового, общественно-политического, философского и др.).

Всякое понимание живой речи, живого высказывания носит активно-ответный характер (хотя степень этой активности бывает весьма различной); всякое понимание чревато ответом и в той или иной форме обязательно его порождает: слушающий становится говорящим (“обмен мыслями”).

Жанры сложного культурного общения в большинстве случаев рассчитаны именно на такое активно-ответное понимание замедленного действия. Все, что мы здесь говорим, относится также с соответствующими изменениями и дополнениями к письменной и читаемой речи.

Всякий говорящий сам является в большей или меньшей степени отвечающим: ведь он не первый говорящий, впервые нарушивший вечное молчание вселенной, и он предполагает не только наличие системы того языка, которым он пользуется, но и наличие каких-то предшествующих высказываний — своих и чужих, — к которым его данное высказывание вступает в те или иные отношения (опирается на них, полемизирует с ними, просто предполагает их уже известными слушателю).

Всякое высказывание — от короткой (однословной) реплики бытового диалога и до большого романа или научного трактата — имеет, — так сказать, абсолютное начало и абсолютный конец: до его начала — высказывания других, после его окончания — ответные высказывания других (или хотя бы молчаливое активно-ответное понимание другого, или, наконец, ответное действие, основанное на таком понимании).

Завершенная целостность  
высказывания, обеспечивающая  
возможность ответа (или ответного  
понимания), определяется тремя  
моментами (или факторами), неразрывно  
связанными в органическом целом  
высказывания: 1) предметно-смысловой  
исчерпанностью; 2) речевым замыслом  
или речевой волей говорящего; 3)  
типическими композиционно-жанровыми  
формами завершения.



Речевая воля говорящего осуществляется прежде всего в выборе определенного речевого жанра. Этот выбор определяется спецификой данной сферы речевого общения, предметно-смысловыми (тематическими) соображениями, конкретной ситуацией речевого общения, персональным составом его участников и т. п.

Мы научаемся отливать нашу речь в жанровые формы, и, слыша чужую речь, мы уже с первых слов угадываем ее жанр, предугадываем определенный объем (то есть приблизительную длину речевого целого), определенное композиционное построение, предвидим конец, то есть с самого начала мы обладаем ощущением речевого целого, которое затем только дифференцируется в процессе речи.

Выбор языковых средств и речевого жанра определяется прежде всего предметно-смысловыми заданиями (замыслом) речевого субъекта (или автора). Это — первый момент высказывания, определяющий его композиционно-стилистические особенности.

Второй момент высказывания, определяющий его композицию и стиль, — *экспрессивный* момент, то есть субъективное эмоционально-оценивающее отношение говорящего к предметно-смысловому содержанию своего высказывания.

Экспрессивная интонация — конститутивный признак высказывания. В системе языка, то есть вне высказывания, ее нет. И слово и предложение, как языковые единицы, лишены экспрессивной интонации. Если отдельное слово произносится с экспрессивной интонацией, то это уже не слово, а законченное высказывание, выраженное одним словом (нет никаких оснований развертывать его в предложение).

Только контакт языкового значения с конкретной реальностью, только контакт языка с действительностью, который происходит в высказывании, порождает искру экспрессии: ее нет ни в системе языка, ни в объективной, вне нас существующей действительности.

Типическую (жанровую) экспрессию можно рассматривать, как “стилистический ореол” слова, но этот ореол принадлежит не слову языка, как таковому, а тому жанру, в котором данное слово обычно функционирует, это — отзвук жанрового целого, звучащий в слове.

В каждую эпоху, в каждом социальном кругу, в каждом маленьком мирке семьи, друзей и знакомых, товарищей, в котором вырастает и живет человек, всегда есть авторитетные, задающие тон высказывания, художественные, научные, публицистические произведения, на которые опираются и ссылаются, которые цитируются, которым подражают, за которыми следуют.

Высказывание связано не только с предшествующими, но и с последующими звеньями речевого общения. Когда высказывание создается говорящим, их, конечно, еще нет. Но высказывание с самого начала строится с учетом возможных ответных реакций, ради которых оно, в сущности, и создается.



Каждый речевой жанр в каждой области речевого общения имеет свою определяющую его как жанр типическую концепцию адресата.

Для каждой эпохи, для каждого литературного направления и литературно-художественного стиля, для каждого литературного жанра в пределах эпохи и направления характерны свои особые концепции адресата литературного произведения, особое ощущение и понимание своего читателя, слушателя, публики, народа.

Стилистический анализ, охватывающий все стороны стиля, возможен только как анализ целого высказывания и только в той цепи речевого общения, неотрывным звеном которой это высказывание является.