

# Тур «Блистательный Санкт-Петербург»

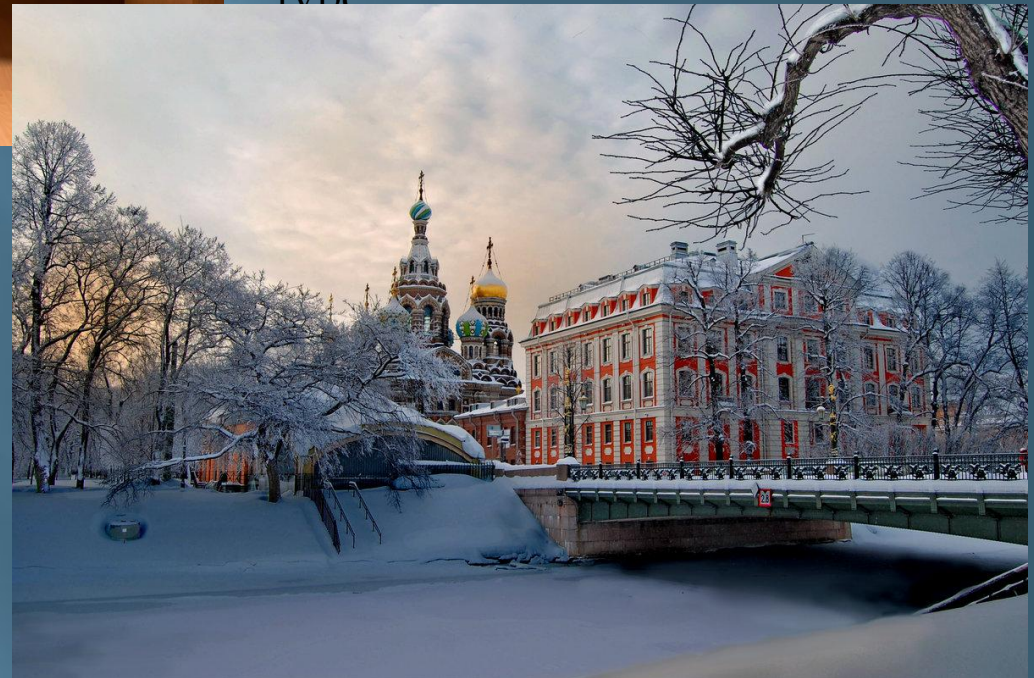


Работу выполнил  
студент группы  
Т-16

# Информация по туру:



- Длительность – 5 дней/4 ночи;
- Дата проведения – 2.01.2021-6.01.2021;
- Число участников в группе – 30 детей+2 сопровождающих;
- Размещение – общежитие, не центр (2-3 местные комнаты с удобствами на блок);
- Завтраки и обеды по числу дней в туре

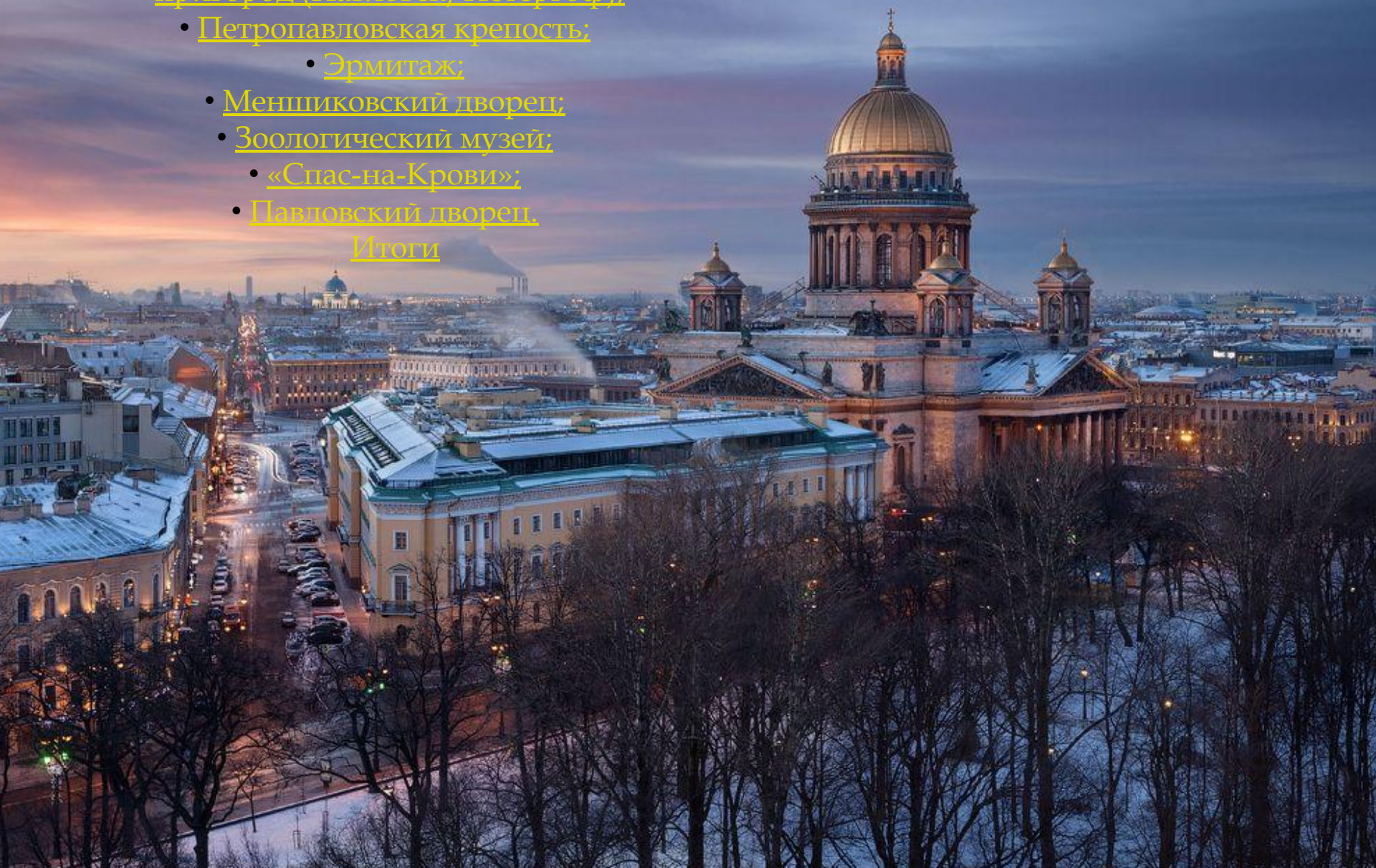


# Программа 5-ти дневного тура:

обзорная экскурсия по городу и в пригород (Павловск/Петергоф):

- Петропавловская крепость:
  - Эрмитаж;
- Меншиковский дворец;
- Зоологический музей;
  - «Спас-на-Крови»;
- Павловский дворец.

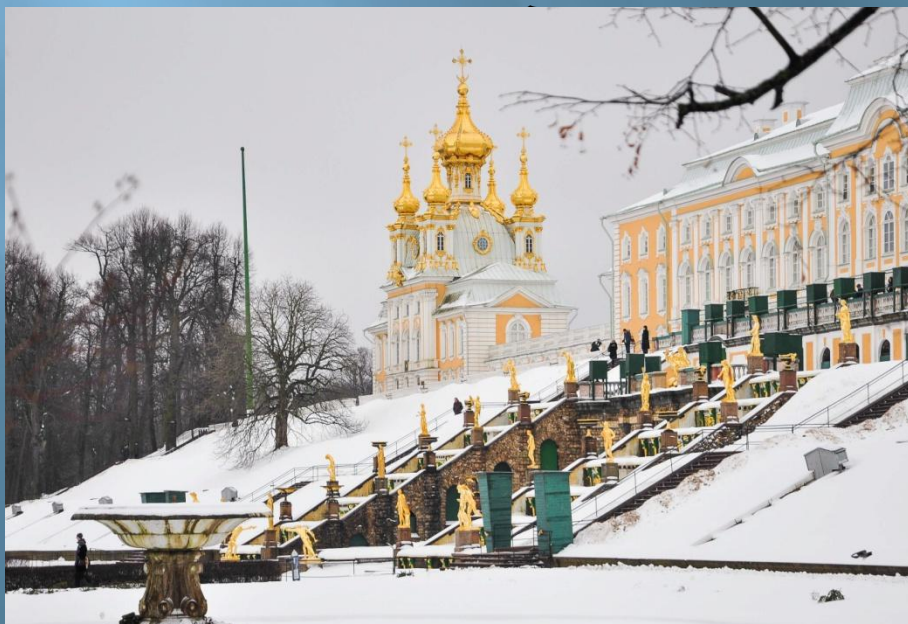
Итоги



# Павловск и Петергоф



Павловск – еще один великий город, входящий в «жемчужное ожерелье» Санкт-Петербурга, который славится красотой парков и озер. Поездка в Павловск – прекрасная возможность отдохнуть от шума города и подышать свежим воздухом, прогулявшись по великолепному обширному парку, в котором помимо красивых аллей располагаются великолепные здания 19 века, в которые входит и знаменитый Павловский дворец. Вы доберетесь до Павловска без труда, так как мы предлагаем вам комфортабельный транспорт. А прекрасную прогулку по паркам дополнят красоты



На южном берегу Финского залива стоит великолепнейший город Петергоф, который славится своим парковым ансамблем. Самый популярный из всех пригородов Петербурга Петергоф привлекает посетителей красотой фонтанов, которых насчитывается более 180, включая каскады, фонтаны-шутихи и бассейны со скульптурами. «Русский Версаль» - так говорили, и до сих пор говорят про Петергоф, фонтаны его искренне считаются шедеврами искусства гидравлики 18 века. В то же время Петергоф невозможно сравнить с каким-либо другим городом мира, он уникален. Именно поэтому Петергоф привлекает множество туристов со всего света, и его, несомненно, стоит посетить!

# Павловская крепость



Петропавловская крепость была заложена в мае 1703 года, чертеж, по которому она была построена, принадлежал самому Петру Великому. Крепость была построена на небольшом Заячьем острове, со всех сторон омываемым рекой Невой. Руководил воздвижением крепости сподвижник Петра Александр Меншиков. Крепость возводили ударными темпами из-за близости шведских войск, которые могли начать военное наступление. Петропавловский собор, построенный в комплексе с крепостью, до недавнего времени был самым высоким зданием Санкт-Петербурга. Петропавловская крепость была местом заточения многих узников, в том числе знаменитых. В ее стенах покоятся останки многих царственных и родовитых особ. В настоящее время Петропавловская крепость представляет собой одну из самых знаменитых достопримечательностей города на Неве.

# Эрмитаж



Эрмитаж – самый крупный государственный музей Санкт-Петербурга, который располагается на Дворцовой площади, в самом центре города. На сегодняшний день комплекс включает в себя 7 исторических зданий, среди которых самое популярное, это, конечно Зимний Дворец, который стал первым в общем комплексе всех строений, образующих Эрмитаж сейчас. Изначально количество зданий было равно пяти, но не так давно в их число вошли еще два, Меншиковский Дворец и Здание Главного штаба.

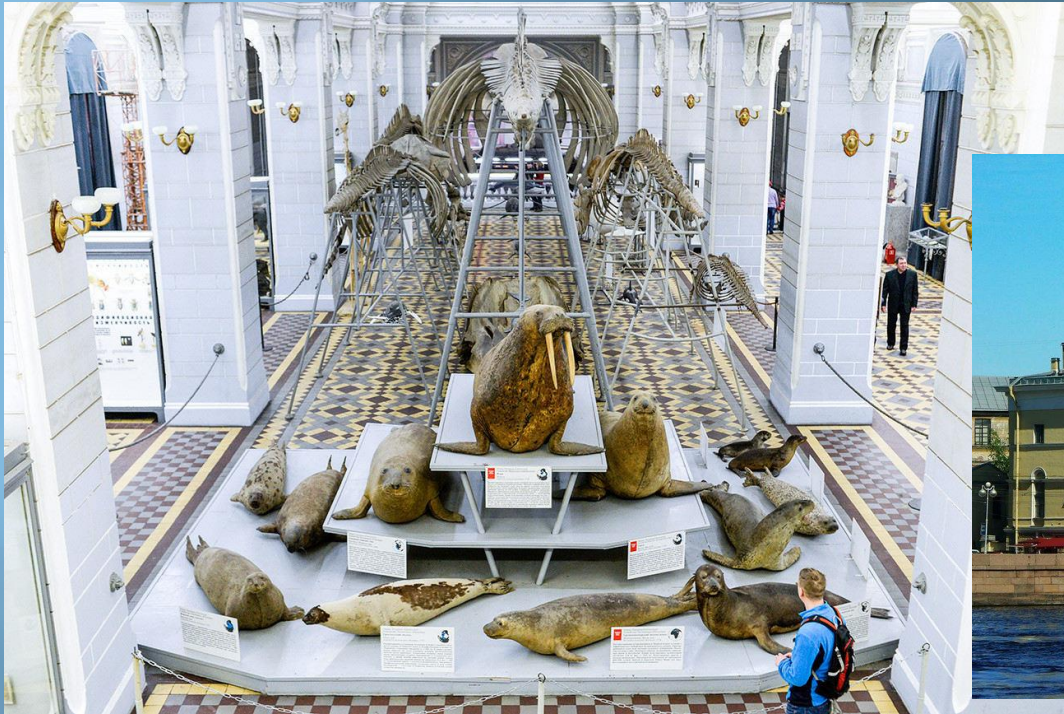
Красота и величественность Эрмитажа никого не оставят равнодушным. Картины и скульптуры завораживают каждого настолько, что хочется приходить снова и снова, чтобы охватить их все.

# Меншиковский дворец



Бывшая резиденция знаменитого Александра Даниловича Меншикова, уютно вписавшаяся в архитектурный вид Васильевского острова — один из первых каменных домов города, построенных в стиле петровского барокко в период 1710 — 1714 годов. Меншиковский дворец считается самым большим жилым зданием прошлой эпохи из сохранившихся. Имеющий типичные для барокко и классицизма черты, он строился по проекту Франческо Фонтана и под руководством Готфрида Иоанна Шеделя в соответствии с передовыми для того времени тенденциями европейского зодчества. Возведенный на Васильевском острове и обращенный фасадом к Неве, дворец стал первым каменным строением в Северной столице. Сегодня это крупнейший из жилых домов петровской эпохи, уцелевших до наших дней. На протяжении трехвековой истории внешний облик постройки претерпевал изменения, использовалась она для самых разных нужд. С 1981 года в этом здании размещается музей русской художественной культуры, являющийся филиалом Эрмитажа.

# Зоологический музей



Зоологический музей Зоологического института РАН является одним из самых крупных в мире и старейшим зоологическим музеем России. Его коллекция базируется на собрании петровской Кунсткамеры, основанной в 1714 году, в которой было множество чучел и скелетов животных, необычных насекомых, рыб и других экспонатов живой природы. В 1832 году эта часть коллекции Кунсткамеры была преобразована в отдельный музей, который и был открыт для посещений в 1838 году в помещении Кунсткамеры. В фондах музея оказались экспонаты, привезенные экспедициями Палласа и Гмелина из Сибири, из кругосветных плаваний Крузенштерна, Беллингаузена, находки Миклухо-Маклая. С 1896 года и по настоящее время музей располагается в южном пакгаузе Биржи на стрелке Васильевского острова.



# Спас-на-Крови



Выстроенный в память об одном из трагических событий российской истории, храм Спаса на Крови сегодня входит в число самых посещаемых достопримечательностей северной российской столицы. Построенный на том месте, где был убит (а точнее, смертельно ранен) российский император, собор возведен в память о царе-мученике; вся Россия жертвовала средства на строительство этого храма. Сегодня, спустя более сотни лет после произошедшей здесь трагедии, здание считается одной из архитектурных жемчужин города. Говоря о «визитных карточках» северной столицы России, обычно упоминают и об этом соборе. Он обладает статусом музея, но при этом является действующим.

# Павловский дворец



Павловский дворец и дворцовый парк, владение императрицы Марии Федоровны, жены Павла I – один из самых красивых и богатых дворцовых пригородов Санкт-Петербурга. В великолепном дворце можно увидеть жилые комнаты императрицы и интерьеры XVIII-XIX веков, а парк является настоящим произведением ландшафтного дизайна. Огромный **Дворцовый парк** делится на семь основных районов. Четыре павильона являются частями музейной экспозиции и вход в них осуществляется по билетам. Это Розовый павильон, Храм Дружбы, Холодная Ванна и Пиль-башня. Отдельный вход в Собственный садик Марии Федоровны, а также на территорию недавно возрождённого Садоводства Боде. Здесь посажены те растения, который когда-то росли при императорской семье, и посажен плодовый сад со старинными сортами.

## Итого:

Стоимость тура: 14250 руб./чел. (без учёта проезда и доп. расходов)

Состав тура:

- Проживание в общежитии;
- Питание;
- Работа гидов-экскурсоводов;
- Экскурсионный транспорт;
- Групповой билет по музеям и памятникам.

**Общая цена тура на группу: 456000 рублей на группу из 32**  
В состав тура не входит:

- Проезд/перелет Киров-Петербург-Киров;