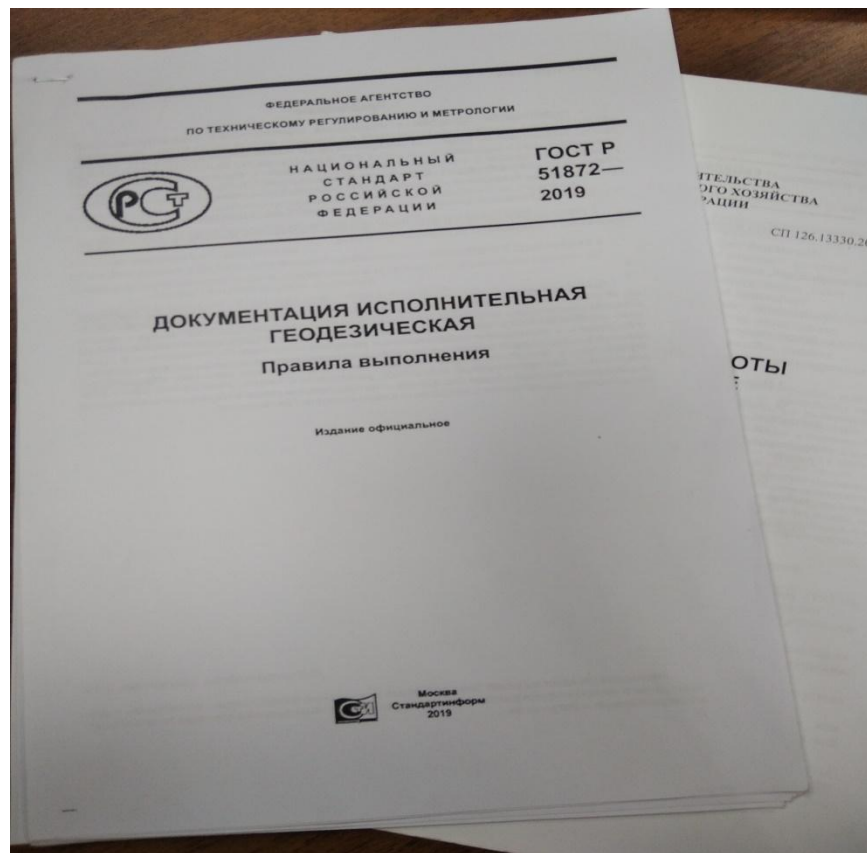




Исполнительная съёмка Подготовка пакета документов на размещение в ГИСОГД



Нормативная документация



- Градостроительный кодекс РФ (ГрК РФ) с изменениями от 3 августа 2018г. № 342-ФЗ
- Постановление Правительства РФ от 13 марта 2020г. № 279 «Об информационном обеспечении градостроительной деятельности»
- ГОСТ Р 51872-2019 Документация исполнительная геодезическая. Правила выполнения.
- СП 126.13330.2017 Геодезические работы в строительстве, актуализированная редакция СНиП 3.01.03-84
- Условные знаки для топографических планов масштаба 1:500 (утверждены ГУГК при Совете министров СССР-М., 1979)
- Правила начертания условных знаков на топографических планах подземных коммуникаций масштабов 1:5000, 1:2000, 1:1000, 1:500 Утверждены начальником ГУГК при Совете Министров СССР 28 апреля 1979г
- ГОСТ Р 21.1101-2013 Система проектной документации для строительства. Основные требования к проектной и рабочей документации
- СП 11-104-97 Инженерно-геодезические изыскания для строительства. Часть II Выполнение съемки подземных коммуникаций при инженерно-геодезических изысканиях для строительства.



Пакет документов для размещения в ГИСОГД



- Имя папки

рег 272_2020

- Файлы

- 272_2020_Лесная_11_ПД.pdf
- 272_2020_Лесная_11_ИЧ.dwg
- 272_2020_Лесная_11_ИЧ.pdf
- 272_2020_Лесная_11_ТО.pdf
- Подоснова.tif
- Фото.tif

- Технический отчет
- Исполнительный чертеж (растровый вид)
- Исполнительный чертеж (векторный вид)*
- Каталог координат (отдельно или в составе исполнительного чертежа)
- Разрез колодцев (при наличии)
- Разрешение на строительство (при наличии)
- Проектная документация
- Профиль прокола (при наличии)
- Согласования с ДГРиА (для г. Нижнего Новгорода)
- Фотографии открытой траншеи

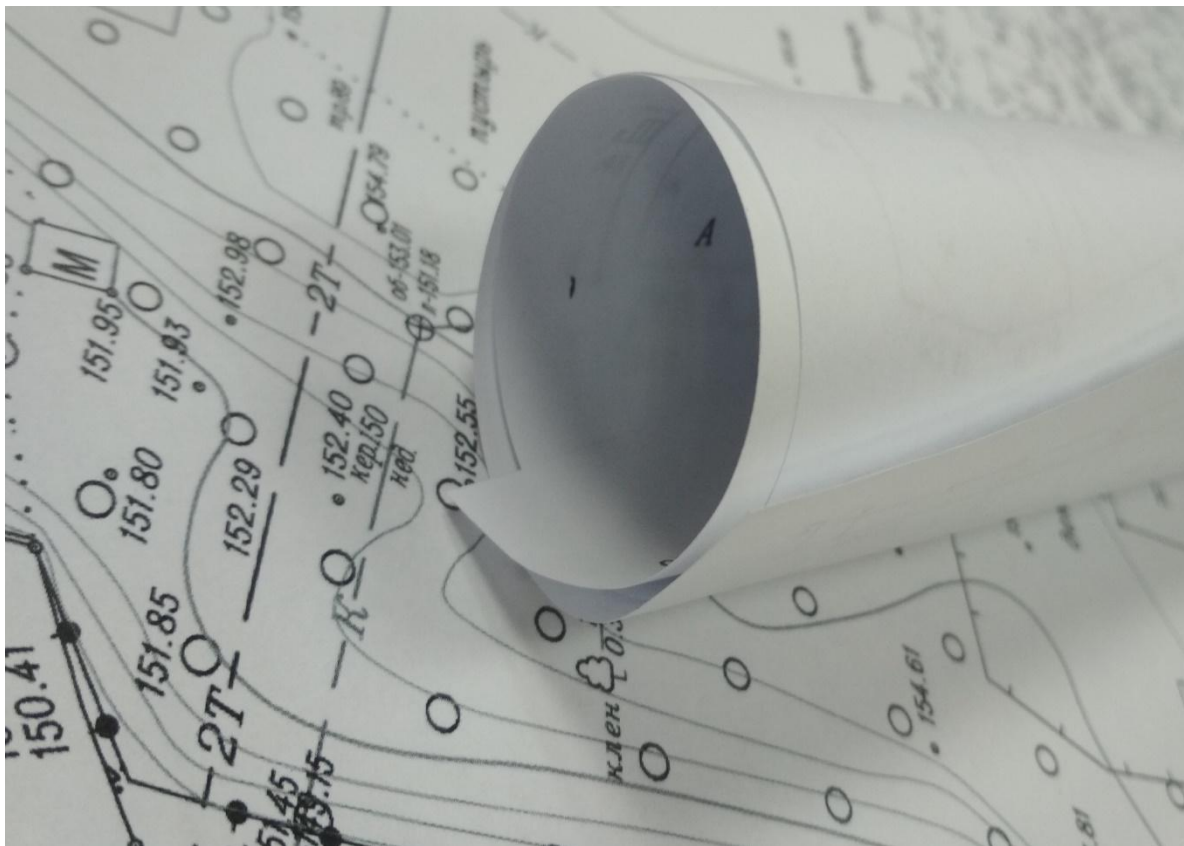
* Прикладываем к файлу топографическую основу (используемую подоснову в растровом виде)



Технический отчет (сокращенный вариант)

- Титульный лист
- Текстовая часть (пояснительная записка)
- Исполнительный чертеж (векторный формат)
- Техническое задание (ППГР)
- Проектная документация
- Подоснова





Исполнительный чертеж

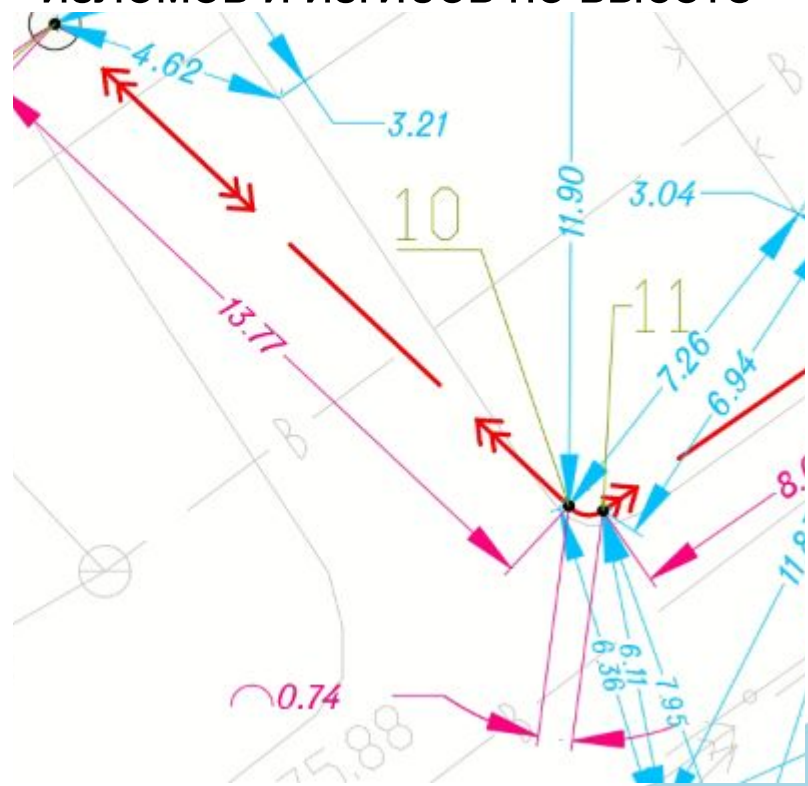


Характерные точки

Приложение Г , п. Г1 Требования к содержанию исполнительного чертежа



- точек поворота сети, главных точек кривых (начало, середина и конец) при плавных поворотах в плане, точек изломов и изгибов по высоте

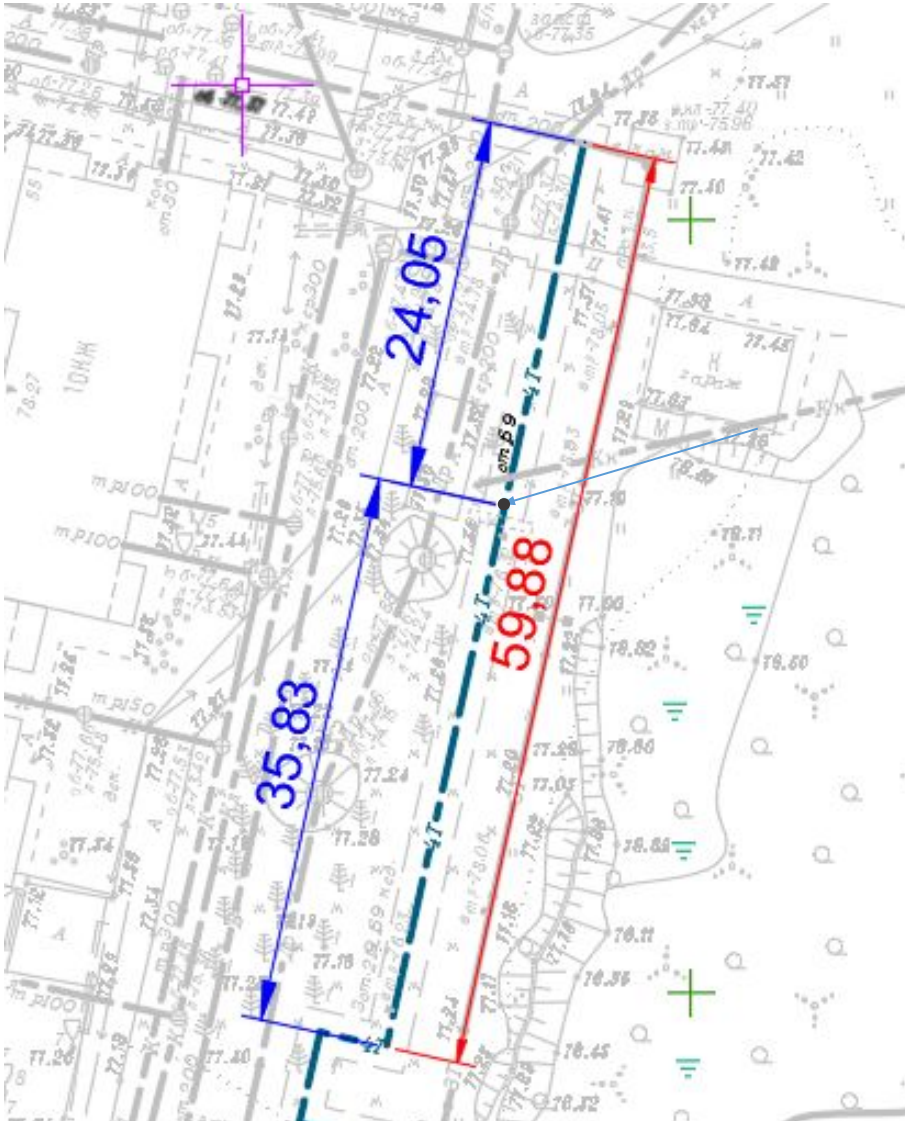




Характерные точки

Приложение Г , п. Г1 Требования к содержанию исполнительного чертежа

- створных точек оси (верх прокладки) на прямых прокладках не менее чем через 50 м (на незастроенных территориях при большом протяжении допускается наносить створные точки через 100 м)

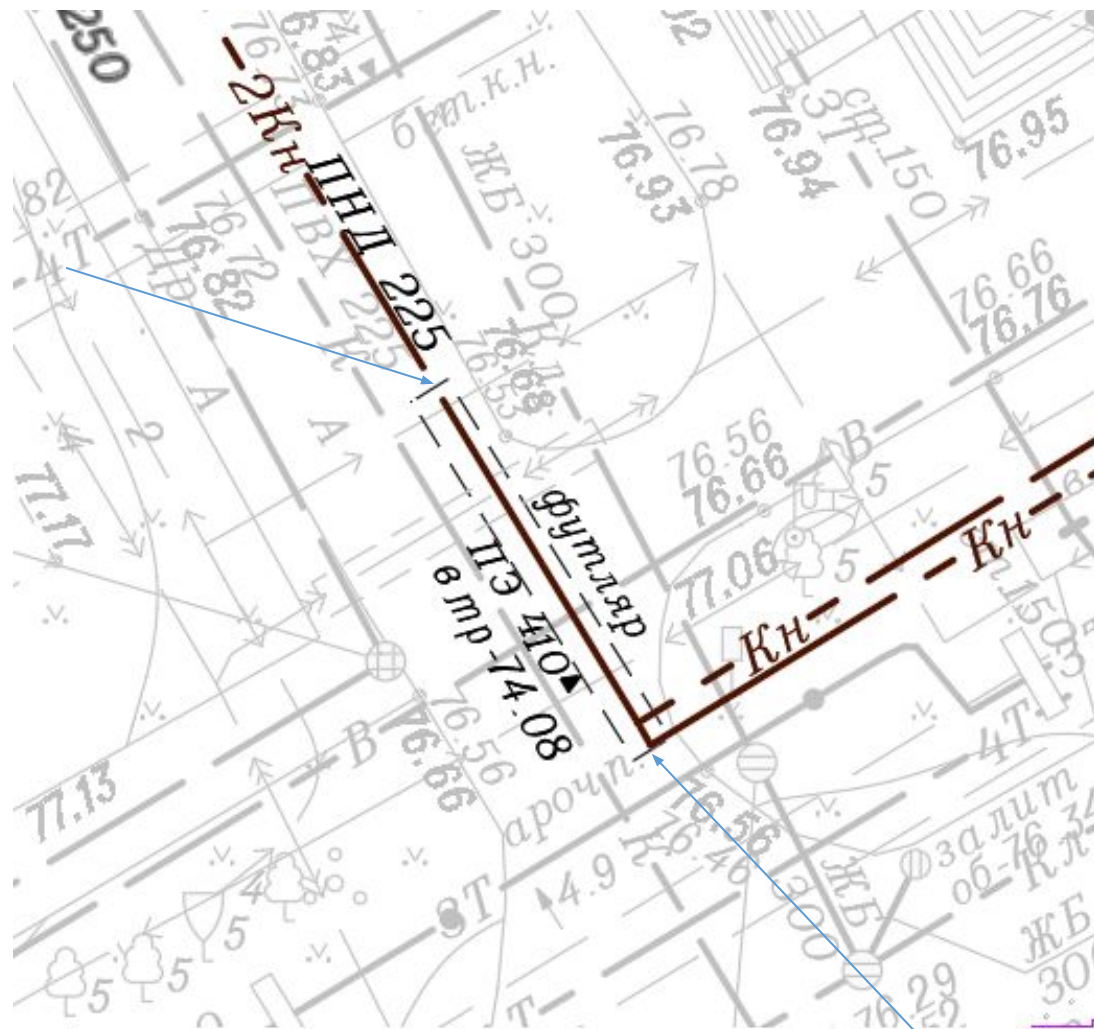




Характерные точки

Приложение Г , п. Г1 Требования к содержанию исполнительного чертежа

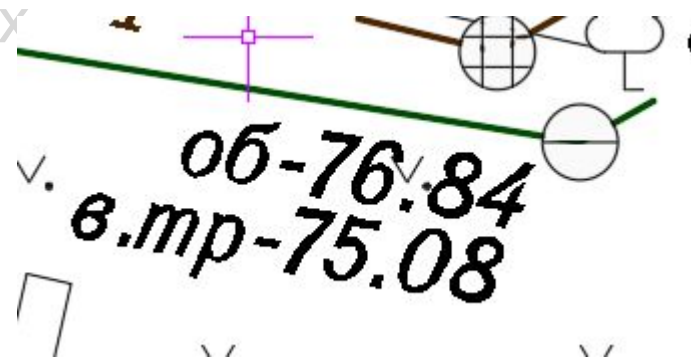
- концевых, переломных и поворотных точек на футлярах (кожухах)





Г 1.3 При отсутствии в составе исполнительной документации продольного профиля приводят также отметки:

- обечайки смотрового люка и дна колодца;
- дна лотка самотечных и верха трубы напорных трубопроводов;
- верха труб, бронированного кабеля и пакета кабельной канализации на створных точках;
- - поверхности земли (бровки траншеи) около колодцев и на створных точках

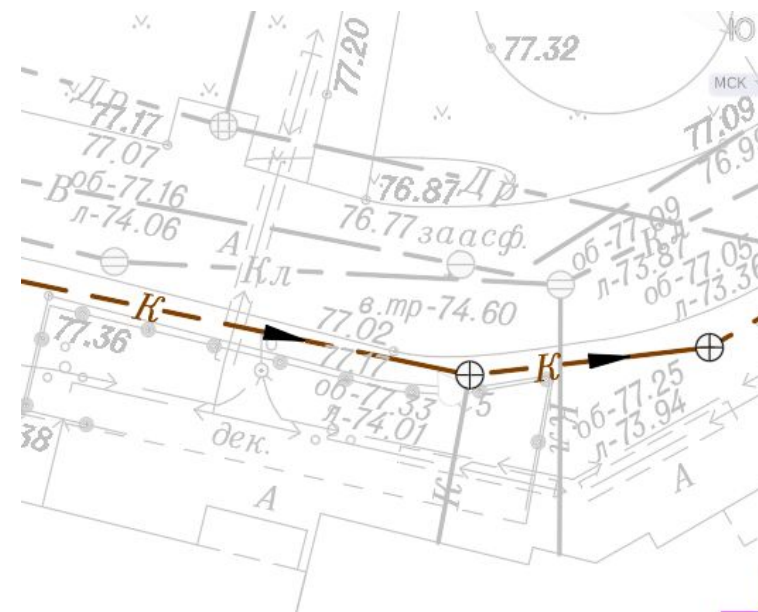




Комментарий 197 *

Г 1.4 На исполнительном чертеже должны быть приведены данные о назначении сети, количестве, материале и диаметре труб, величине напряжения и марке кабелей, давлении газа

При воспроизведении трубопроводов, помимо надписи об их назначении и передаче смотровых колодцев, на топографических планах исходя из ведомственных материалов дают еще ряд характеристик. В их числе: материал труб и **внутренний диаметр** в мм (например, в виде ст. 32, или при наличии места - стальн. 32); **направление течения жидкости** в самотечных прокладках, преимущественно канализационных (что передают стреловидным утолщением их знака); категория давления газопроводов с разграничением на низкое - до 0,05 кгс/см² (надпись н. д. или - при наличии места - низк. давл.), среднее - 0,05 - 3,0 (с. д. или средн. давл.) и высокое - 3,0 - 12,0 (в.д. или выс. давл.), а также число прокладок, если они идут рядом вплотну



* Условные знаки для топографических планов масштаба 1:500 (утверждены ГУГК при Совете министров СССР-М.,1979)

126	Каналы проходные для подземных трубопроводов (в разрыве знака - характеристики прокладки: слева - число, назначение и материал, справа - внутренний диаметр в мм) [195, 205]	
-----	--	--



Г1.5 На исполнительном чертеже или прилагаемом к нему отдельном листе в масштабе, принятом в проекте, изображают:

- планы и разрезы колодцев или указывают их тип
- все характерные сечения коллекторов, каналов, футляров, блоков кабельной канализации, кабельных пакетов;
- развертки кабельных колодцев;
- другие детали сети и сооружений на ней с указанием необходимых линейных размеров, характеризующих построенное сооружение



Спасибо за внимание!