

Республика Парагвай





ЭГП

- ▶ Парагвай – государство, расположенное в центральной части Южной Америки
- ▶ К Парагваю относятся 2 крупных острова, расположенных на реке Парана — Ясирета и Таливера
- ▶ Парагвай граничит с: Боливией, Бразилией, Аргентиной
- ▶ Не имеет прямого выхода к морю



- ▶ С 2018 года президентом страны является - **Марио Абдо Бенитес**



- ▶ Столица Парагвая – Асунсьон (521 тыс. чел).
- ▶ Общая площадь территории страны составляет 406,8 тыс. кв. км.
- ▶ Население на начало 2020 -7 252 672 чел
- ▶ Более 59% всех граждан представляет городское население.
- ▶ Денежная единица –парагвайский гуарани (1 рубль= 89 гуарани



«город Вознесения нашей госпожи Святой Марии»

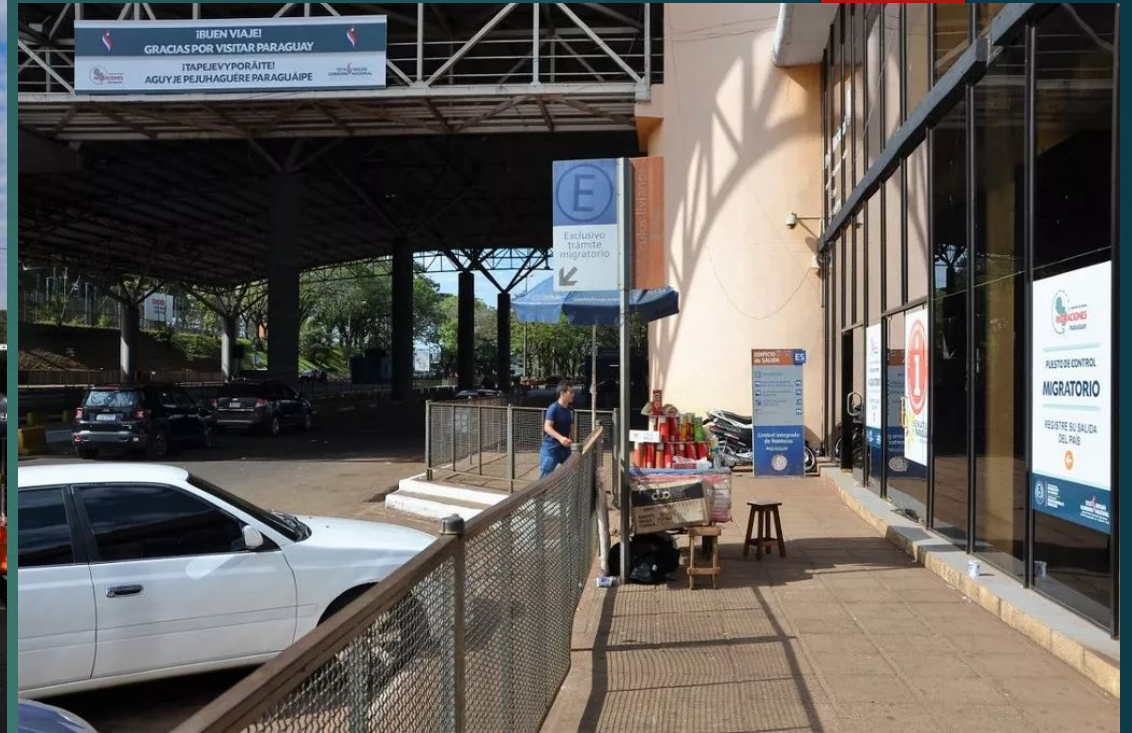


Районы Асунсьона

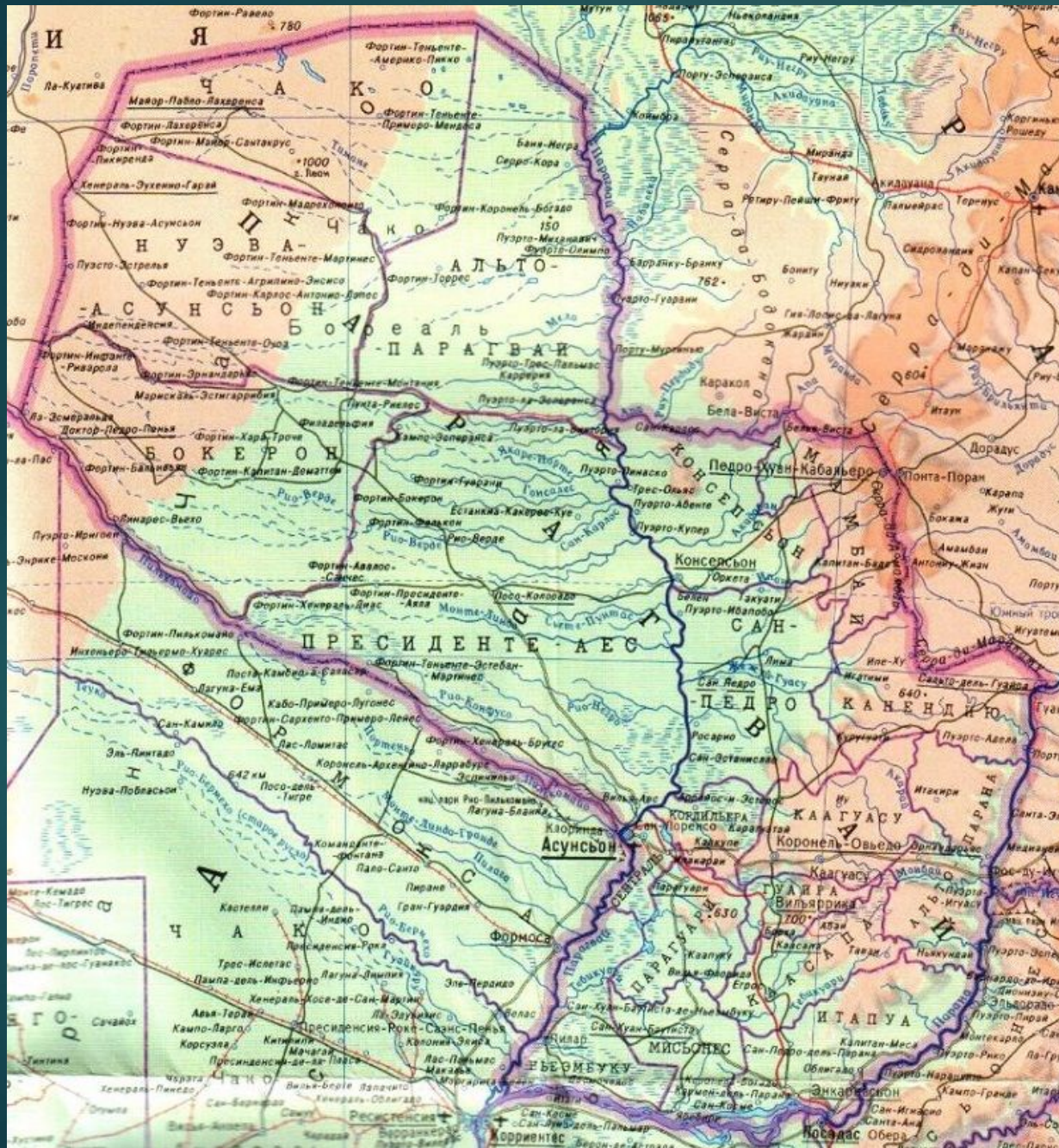
Города Парагвая:

- ✓ Сьюдад-дель-Эсте- торговля
- ✓ Сан-Лоренсо- город – университет
- ✓ Город Луке – международный аэропорт страны





Здесь все ориентировано на гостей из соседней Бразилии, с которой город Сюдад-дель-Эсте связан массивным мостом. Бразильцы ходят в Парагвай за покупками, тут зона беспошлинной торговли и цены дешевле бразильских на треть в среднем. По крайней мере, бразильцы именно так и считают.



Рельеф Парагвая в основном равнинный. Восточный Парагвай – район Паранена, Западный Парагвай - Чако. Большая часть населения проживает в восточных районах. Здесь находятся плодородные низменности, орошаемые множеством небольших рек. Над долиной в некоторых местах возвышаются небольшие горные хребты, связанные с Бразильским плоскогорьем.

▶ Гран-Чако – пустынная равнинная (менее 250 м над уровнем моря) территория, занимающая более половины общей площади всей страны. Характерны полупустынные ландшафты, солончаки и сухие русла. В области Чако разработаны значительные месторождения нефти.

▶ В стране есть небольшие месторождения железной, медной и марганцевой руд, а также серы, слюды, гранита, базальта, известняка и др. строительных ресурсов.

СЫРЬЕВЫЕ МЕСТОРОЖДЕНИЯ И ЭНЕРГЕТИКА ПАРАГВАЯ



Современные проблемы

- ▶ Парагвай остается страной со значительной экономической и социальной асимметрией, где высокая доля имущественного неравенства (обеспеченных 10% населения),
- ▶ Социальная ситуация также далека от идеала. Динамика важнейшего показателя — уровня бедности и нищеты - утратила темп снижения, хотя доля людей, живущих в нищете, сократилась с 30,1 до 5,7% (2016)
- ▶ Парагвай оставался страной с самым высоким уровнем неравенства в сфере землевладения в регионе, где в руках 2,6% населения сосредоточено 84,8% всех земель. В то же время мелкие фермеры и крестьяне, составляющие 91,4% общего числа землевладельцев, занимали только 6,3% сельскохозяйственных угодий. Неравенство в сфере прав на землю отражается на динамике бедности и на несокращающемся экономическом неравенстве.
- ▶ 40% населения страны не имеет доступа к питьевой воде, не знает, что такое канализация, не имеет средств для полноценного питания, не имеет постоянной работы.
- ▶ Правительство страны просит международной помощи для борьбы с бандформированиями на севере Парагвая и практически не контролирует эту территорию.



Современные проблемы

- ▶ Высокий уровень эмиграции. В этом историческом процессе выделю два важных этапа.
- ▶ Первый - изгнание и политическая эмиграция. Политическая эмиграция как вынужденная мера, связанная с угрозой жизни, не предполагала быстрого возвращения. Продолжительное проживание за пределами родной страны приводило к разрыву связей, значительное число людей родилось и выросло за пределами государства. Большая часть изгнанников обосновалась в сопредельной Аргентине и Уругвае. Размер политической эмиграции стресснеровской эпохи оценивался в 21 тысячу человек, из которых 3 470 были непосредственными изгнанниками, а 17 348 человек относились к косвенным - дети, члены семьи, совместно покидавшие страну. Несмотря на то, что политическая эмиграция затронула 0,14% населения
- ▶ Второй - современный исход из страны по экономическим мотивам.

- ▶ Трудовая эмиграция стала доминирующей моделью трансграничной мобильности парагвайцев. С учетом небольшого населения, численность людей, покинувших пределы страны, была значительной. По данным Всемирного банка на 2010 год, за пределами Парагвая находилось 7,7 % населения республики. В начале второго десятилетия текущего века мобильность парагвайцев была очень высока. Буквально за несколько лет численность эмигрантов возросла до 960 тысяч, что составило 14% населения. В дальнейшем, со стабилизацией политической и экономической ситуации, это число сократилось до 895 тысяч человек. Это при 7-миллионном населении страны!
- ▶ Подавляющее большинство граждан Парагвая предпочитало выезжать в соседнюю Аргентину, где обосновалось наиболее массовое сообщество - около 80% всех находящихся за пределами страны. На второе место вышла Испания, которая была особо привлекательной в нулевые годы текущего века, когда в этой иберийской стране сконцентрировалось 15% выездного потока. Впоследствии к 2017 году присутствие парагвайцев в Испании сократилось до 9%. Значимые доли выездного потока были представлены также в Бразилии (около 5%) и США (3%).

Современные проблемы

- ▶ проблема страны — *права коренного населения.*

В Парагвае проживают племена гуарани, мако, айорео и т.д. Причём айорео — это племена кочевников, проживающие в добровольной изоляции и отвергающие все контакты с внешним миром. Таким образом, в стране постоянно живет 117.150 индейцев, из них 53,8% — на востоке страны и 46,2% в парагвайской части зоны Чако, Правительство не уделяет внимания нуждам этих племён.

По данным III Национальной переписи коренных народов: 37,6% коренного населения неграмотны, четыре человека из каждых 10 не закончили и двух классов начального образования, 36% аборигенов не имеют удостоверения личности, и только 15,1% проживают в жилищах с водопроводом и 31% с электричеством. Все эти проблемы ведут к недовольству политикой правительства со стороны коренного населения.



О современном Парагвае в мире:

- ▶ США являются главным источником иностранных инвестиций , важнейшим поставщиком вооружений, автомобилей, некоторых видов высокотехнологичных товаров в Парагвай , популярным направлением подготовки руководящих политических кадров страны. Большое значение имеет взаимодействие в сфере обороны и безопасности.
- ▶ На сегодняшний день Парагвай входит в пятёрку ведущих торгово-экономических партнеров России в Латинской Америке, при этом 98 процентов товарооборота приходится на экспорт Парагвая в Россию. В основном в РФ привозят сою и мясо. Нетрудно догадаться, что 2 процента – это и есть экспорт России в Парагвай.

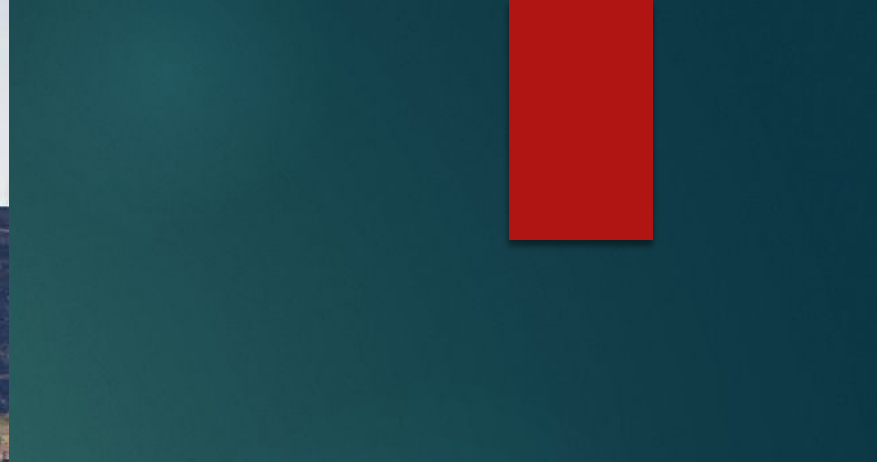
- ▶ Перспективные направления для сотрудничества России с Парагваем: нефтегазовый сектор,
- ▶ авиация,
- ▶ машиностроение,
- ▶ автомобилестроение.
- ▶ Можно думать и о расширении Российского взаимодействия в рамках агропромышленного комплекса.
- ▶ Интересны и такие сферы, как горнодобывающая промышленность (в Парагвае есть разведанные запасы меди, свинца, цинка, золота, серебра, кобальта, никеля, хрома, железа, урана);
- ▶ информационные технологии,
- ▶ лесопереработка (в стране произрастают ценные породы деревьев);
- ▶ нефтегазовая отрасль,
- ▶ энергетика.

Внешняя политика Парагвая и международное положение могут представлять исследовательский интерес, по следующим причинам:

- ▶ — во-первых, несмотря на то, что в XX—XXI вв. Парагвай оказался не способен играть ту роль «срединной континентальной державы», которой он обладал до войны 1864—1870 гг., он все равно является значимым компонентом баланса сил в субрегионе Южного конуса;
- ▶ — во-вторых, из-за своих принципиальных позиций в интеграционных блоках (Общий рынок стран Южного конуса (Mercado Común del Sur, Mercosur) и сложного, эндемичного для Южной Америки, сочетания угроз национальной безопасности, современный Парагвай может быть назван «страной — индикатором» региональной динамики;
- ▶ — в-третьих, Парагвай и США практически на протяжении всей новейшей истории связывали дружественные отношения. Это означает, что, анализируя способы, инструменты и перспективы участия Вашингтона в сегодняшних латиноамериканских делах, нельзя не учитывать на первый взгляд неочевидный фактор Парагвая.

- ▶ Известная в мире ГЭС близ деревушки Итайпу (Itaipu) на реке Паране это не просто единственное крупное предприятие Парагвая (и пожалуй единственное), но это объект, которому нет равных в мире. Это самая большая ГЭС из существующих, чья дамба имеет длину 7,5 километров и высоту 196 метров. Она вырабатывает до 100 миллиардов квт/часов энергии, обеспечивая 93% всей потребляемой Парагваем энергии и 20% энергии Бразилии. Станция расположена на границе и управляется совместно двумя странами.







**Вид с дамбы на реку Парану и бразильский город
Фоз-ду-Игуасу на горизонте**



- ▶ Во времена стресснеризма возник и стал важным неформальным источником пополнения казны феномен «треугольной торговли» (так называется, как правило, нелегальный реэкспорт попадающих в Парагвай ограниченно доступных — предметы роскоши, электроника и т.д. — товаров из дальнего зарубежья (ранее из стран Европы, сегодня в основном из КНР) в Бразилию через города вдоль границы — Сьюдад-дель-Эсте, Педро-Хуан-Кабальеро и Сальтос-дель-Гуайра).
- ▶ «Треугольная торговля» продолжает определять положение Парагвая в системе международных хозяйственных связей Южной Америки и в нынешний относительно демократический период: по данным Центра анализа и развития экономики Парагвая, в 1990—2015 гг. реэкспорт обеспечивал от 5 до 33% ВВП страны

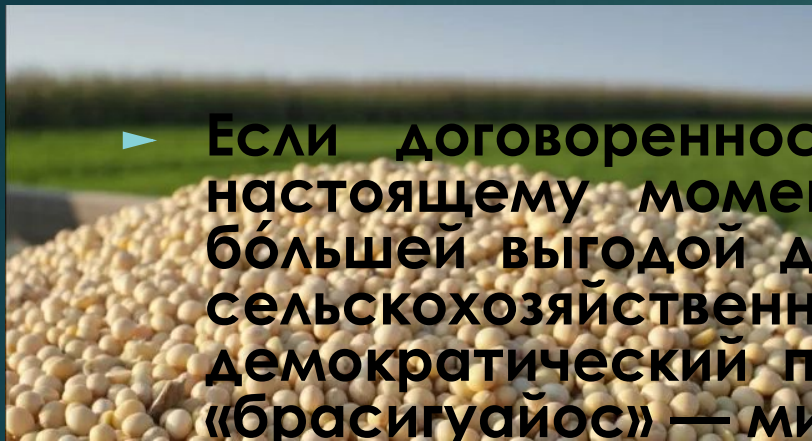
По последним данным (2015) Международная торговля в Парагвае: 84,46 % от ВВП

Динамика изменения: Международная торговля (% от ВВП)



Год	Значение	Место в мире	Место в Америке
2015	84,46	87 из 187	14 из 38

Год	Значение	Место в мире	Место в Америке
2015	84,46	87 из 187	14 из 38
2014	88,07		
2013	94,39		
2012	98,63		
2011	102,82		
2010	106,58	51 из 189	8 из 38
2009	96,30		
2008	103,55		
2007	103,52		
2006	107,77		
2005	104,20	54 из 188	10 из 37
2004	95,59		
2003	94,86		
2002	90,14		
2001	80,74		
2000	85,09	79 из 188	18 из 37
1999	82,10		



- ▶ Если договоренности по реализации электроэнергии с ГЭС к настоящему моменту Парагвай смог начать пересматривать с бóльшей выгодой для себя, то возникший опять же при диктатуре сельскохозяйственный бразильский лоббизм в этой стране в демократический период не удалось даже ослабить. Речь идет о «брасигуайос» — мигрантах из Бразилии, которые образуют большие колонии в восточном Парагвае и, будучи поддерживаемы своим правительством и лучше, чем парагвайские фермеры, технологически «вооружены», практически монополизируют выращивание и экспорт парагвайской сои. Американский исследователь Питер Ламберт отмечает, что в их руках находится до 85% посевов .
- ▶ Соя для Парагвая — настоящий стратегический ресурс, но сложившийся модус взаимодействия с Бразилией не позволяет государству в полной мере его капитализировать . Так, например, лидеры Парагвая периодически пытаются изменить условия соевого экспорта, обложив его прямыми налогами, но лобби «брасигуайос», действуя, в частности, через крупную Ассоциацию производителей сои, успешно препятствует преобразованиям.