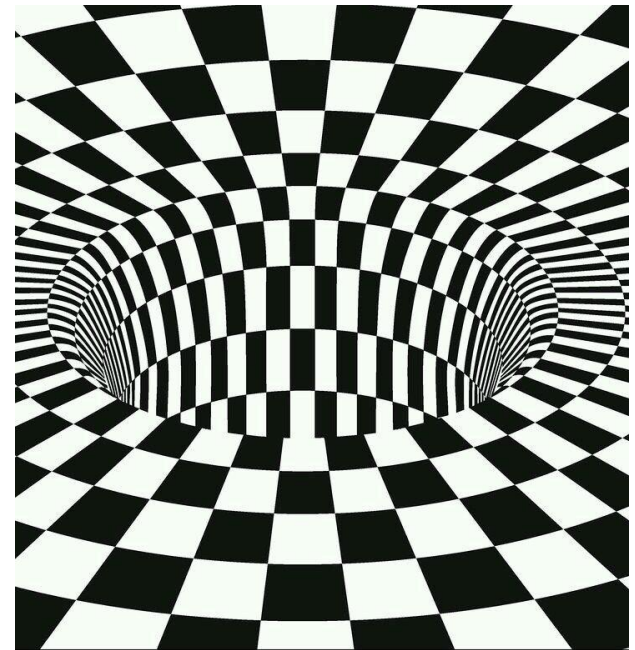
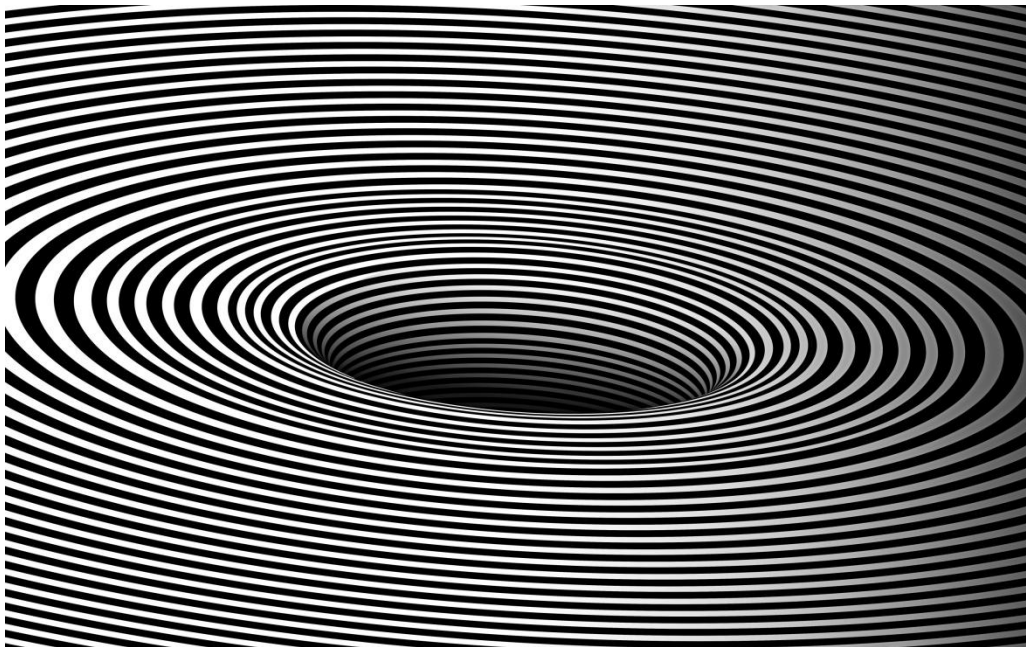


Оптические иллюзии в одежде

Понятие о зрительной иллюзии

Зрительной иллюзией мы называем непосредственное зрительное впечатление, не совпадающее с другими видами восприятия данного предмета и с общей совокупностью наших знаний о нем. Чтобы увидеть действие иллюзий, нужно рассматривать их в целом.



Иллюзии могут быть обусловлены разными причинами:

1. Физическими. Ими например обусловлены все те факты, когда мы вследствие отражения или преломления лучей видим предметы не в том направлении, в каком они находятся: палка, опущенная в воду имеет вид изогнутой
2. Физиологическими. Особенности устройства глаза (например неодинаковая чувствительность его для различных мест зрительного поля). Сюда же относятся особенности мускульных движений глаза.
3. Психологическими. К ним относятся восприятия смысла целой фигуры, направление внимания, влияние прошлого опыта, понимание перспективы и т.д.

Область применения зрительных иллюзий в одежде

Зрительные иллюзии в одежде, как правило, используются, чтобы приблизить реальные размеры фигуры к идеальным: сделать рост выше, фигуру стройнее, плечи уже или шире, грудь больше или меньше.



Существует два подхода для создания зрительных иллюзий в одежде:

- фигура остается **неизменной** со своими недостатками с точки зрения моды, а изменяется зрительный образ с помощью зрительных иллюзий
- моделирование зрительных иллюзий в стиле **оп-арт**, где главенствуют геометрические формы



Рассмотри такие иллюзии, как

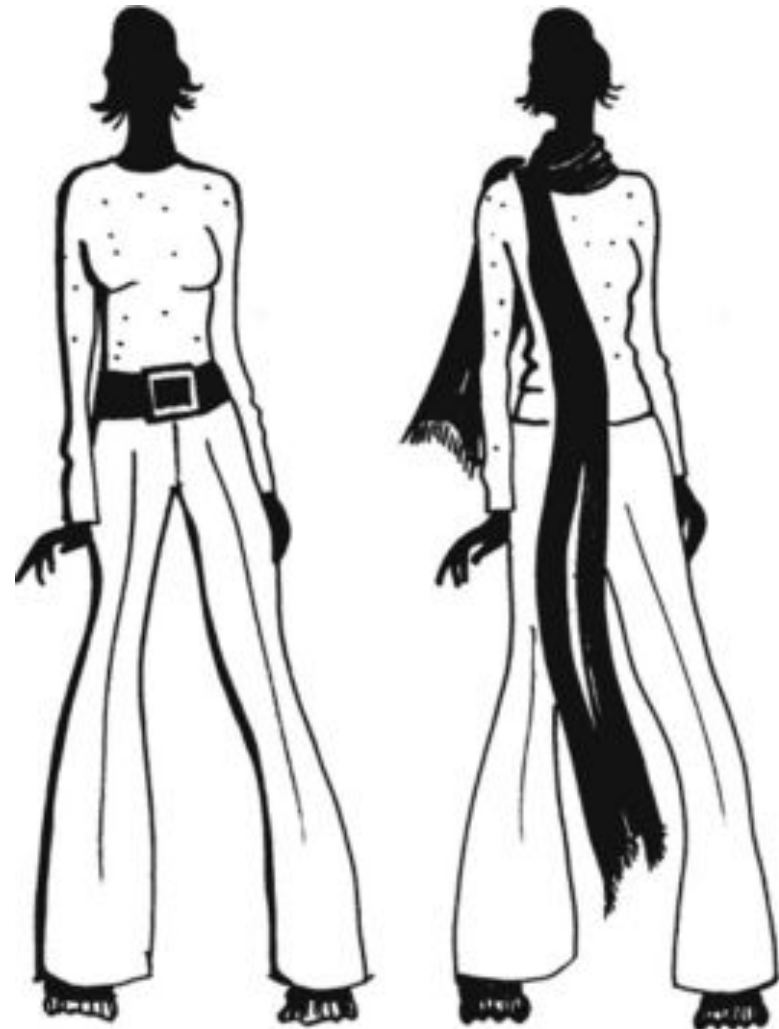
1. Иллюзия переоценки вертикали.
2. Иллюзия заполненного пространства.
3. Иллюзия переоценки острого и тупого угла.
4. Иллюзия контраста.
5. Иллюзия замкнутого и незамкнутого контура.



Иллюзия переоценки

вертикали

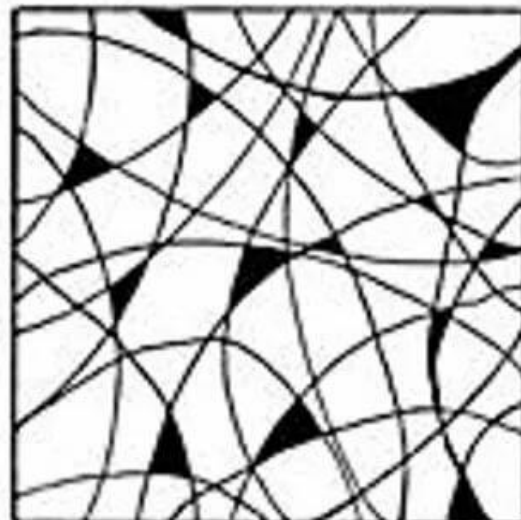
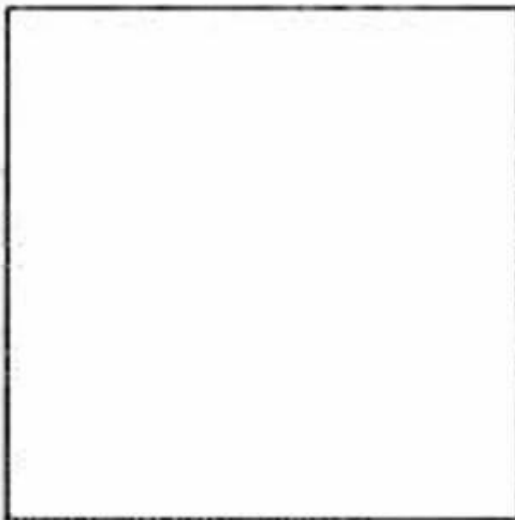
Использование вертикальных линий в одежде является простейшим способом вытягивания фигуры вверх и придания стройности. Вертикаль всегда выразительней и динамичней горизонтали. В качестве вертикальных линий в одежде могут использоваться не только удлиненный силуэт и вертикальное расположение конструктивных (рельефы, застежки) и конструктивно-декоративных (складки, защипы) линий, но и аксессуары в виде бус, платков или





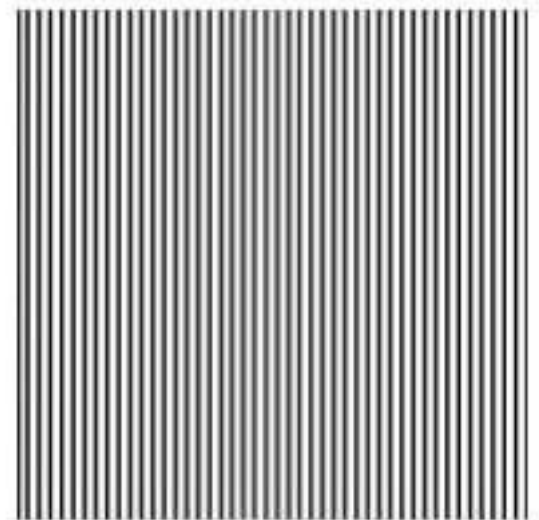
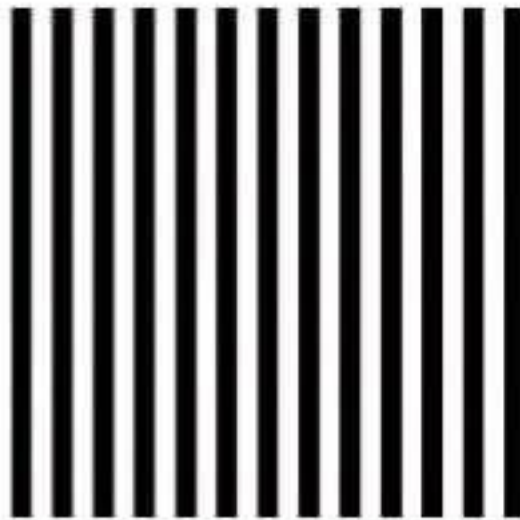
Иллюзия заполненного пространства

Заполненное рисунком или декором пространство кажется нам больше, чем незаполненное, т.к. наши глаза фокусируются на деталях, что заставляет воспринимать заполненные расстояния как большие. Поэтому, не стоит использовать декор на тех местах фигуры, размеры которых опасно увеличивать.





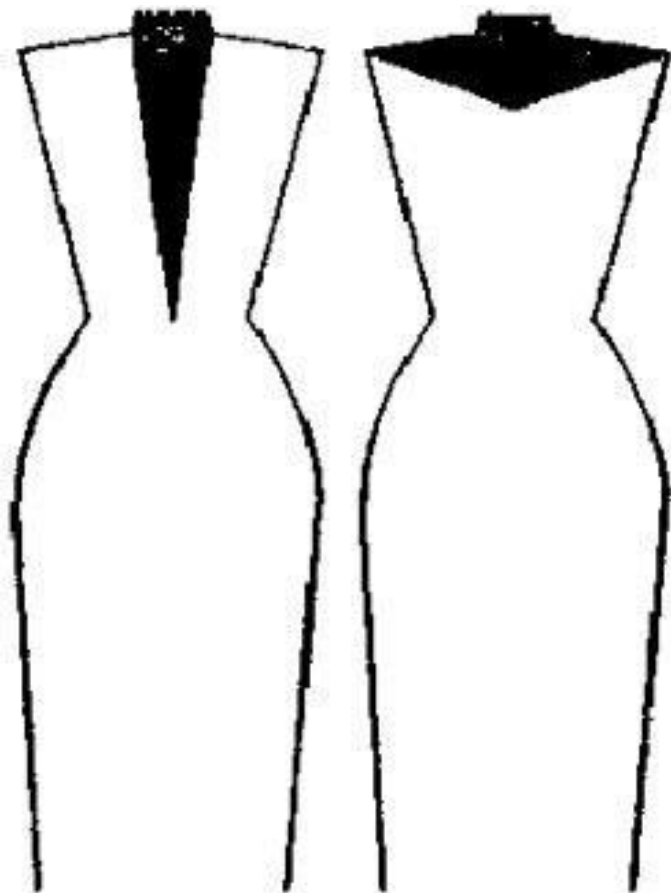
Если же у рисунка есть ритм, мы мысленно достраиваем его, продолжая повторяющийся рисунок. Фигура, заполненная поперечными полосами кажется выше и уже, чем заполненная продольными. Если линии мелкие и находятся на близком расстоянии, они начинают сливаться и эффект расширения становится менее выраженным, однако полностью не пропадает.





Иллюзия переоценки острого и тупого угла

Небольшие расстояния, заключенные между сторонами острых углов, переоцениваются и кажутся большими, чем они есть в действительности. Большие же расстояние между сторонами тупых углов недооцениваются. Частично это связано с тем, что человеческому мозгу легче оценивать расстояние между сторонами острого угла чуть дальше от самого угла, чем между сторонами тупого. В итоге сознание получает искаженную информацию о том, что острый угол больше реального.



Посмотрев на картинку, мы видим, что углы, направленные вниз, на юбке или платье увеличат бедра, а углы, направленные вверх, уменьшат. Степень визуального уменьшения или увеличения будет завис



Этот же принцип работает и по отношению к верху, например, при выборе горловины платья или выреза на спине. На картинке ниже вырез на спине зрительно увеличил плечи и уменьшил талию. В целом вся фигура справа выглядит больше, хотя на самом деле обе фотографии абсолютно одинакового размера.



Иллюзия контраста

Маленькая форма рядом с большой кажется еще меньше, большая форма в окружении маленьких кажется еще больше. Эта иллюзия широко применяется в моделировании одежды. Например, в большом головном уборе голова будет казаться меньше, чем в маленьком; если вырез воротника широк, то тонкая шея будет казаться еще тоньше; худая рука в просторном рукаве — еще худее, широкие бедра при сильно стянутой талии будут еще



Иллюзия замкнутого и незамкнутого контура

Эта иллюзия заключается в том, что фигура с замкнутым контуром кажется меньше, чем фигура с незамкнутым контуром. Такую иллюзию можно применить для изменения формы. Если шея короткая, то нельзя делать воротник «под горло», если плечи широкие — не нужно подчеркивать их ширину такой же формой выреза горловины и т.д.



Оптические иллюзии в моде 2020



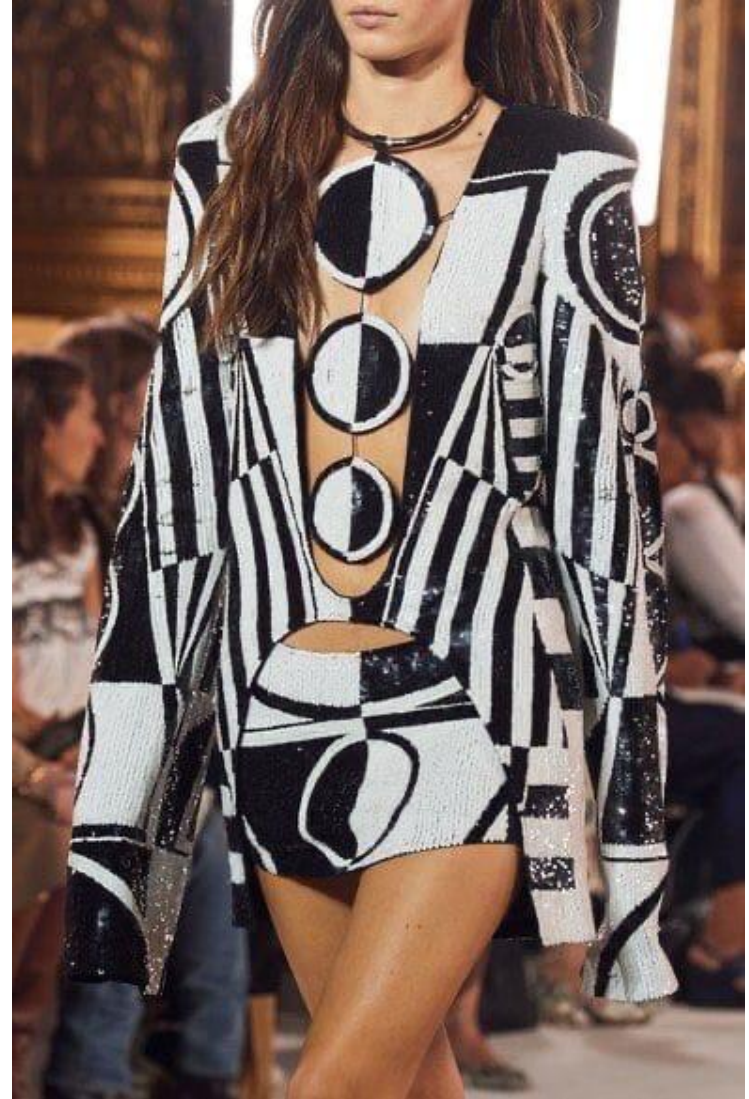
Ports 1961



Balmain



Issey Miyake



Balmain



Christian Siriano



Ports 1961

Спасибо за внимание!