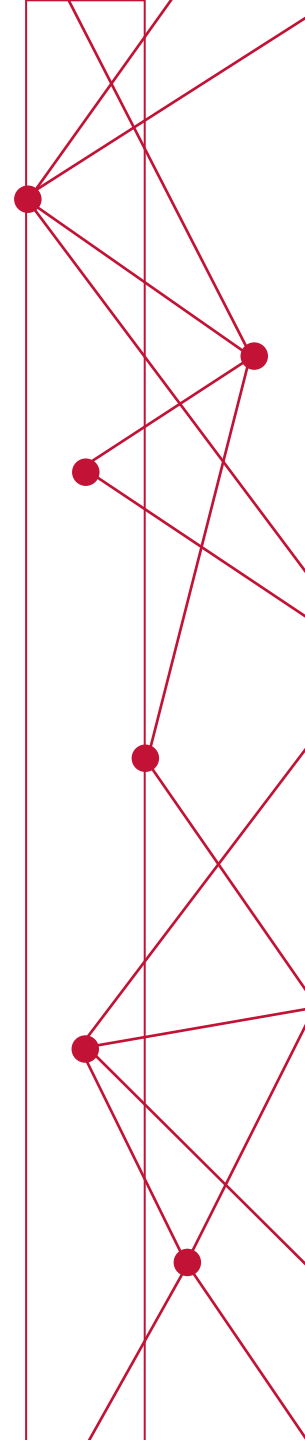


**Стратегическая диагностика
внутренней и внешней среды
территории, SWOT анализ
(на основе статистической
отчетности и данных
соцопросов).
Текущая оценка рисков и
мероприятия по их
минимизации.**



Внутренняя среда территории:

- 1 комплекс ресурсов, находящихся на территории в количественном и качественном измерении;
- 2 параметры социально-экономического состояния территории;
- 3 система управления территорией.



1. Ресурсы территории можно условно разделить на три укрупненные группы:

- ✓ **природные ресурсы;**
- ✓ **технологические ресурсы;**
- ✓ **социальные ресурсы.**

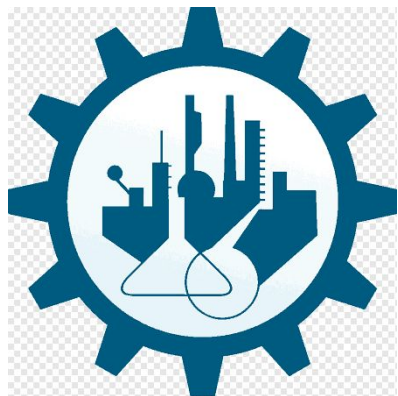




Природные ресурсы - это топливно-энергетические, рудные ресурсы, химическое сырье, природные строительные материалы, земельные, водные и биологические ресурсы.

Необходимо:

- оценить объем, количество и качество природных ресурсов, существующий уровень использования в производстве, а также сделать прогноз перспектив использования этих ресурсов в будущем;
- выделить основные характеристики рельефа, климата, растительного и животного мира;
- обратить внимание на уникальные виды природных ресурсов и объекты природного наследия (природные памятники, геологические образования, природные объекты), которые имеют выдающуюся ценность с точки зрения производства, науки, сохранения, природной красоты.



Технологически ресурсы - комплекс ресурсов, позволяющих вести производственную деятельность на территории.

В эту группу ресурсов могут быть включены разные виды транспорта и уровень их развития, расположение главных транспортных коридоров, развитие средств коммуникации, наличие объектов производственной инфраструктуры, инновационный потенциал территории. Необходимо обратить внимание на особенные параметры технологических ресурсов или объектов инфраструктуры (аэропорт, способный принимать большие самолеты, незамерзающий морской порт, крупный транспортный узел регионального значения, логистический центр, объекты энергетики и др.).



Социальные ресурсы - совокупность отношений, возникающих между людьми, населяющими территорию, в процессе их взаимодействия друг с другом.

Необходимо:

- дать характеристику человеческих ресурсов (естественный прирост/убыль населения, половозрастная структура, внешняя/внутренняя миграция и т.д.);
- дать оценку системы расселения жителей по территории (город-миллионник, малый город, село и т.д.);
- дать характеристику национального состава, обращая внимание на культуру и обычаи народов, традиционные виды занятости и производственного поведения, особые нормы и правила бытового поведения, местную идеологию и жизненные ценности и т.д.
- рассмотреть социальные институты территории.

2. Параметры социально-экономического состояния территории:

- уровень развития производственной сферы (объемы производства, структура экономики, основные виды экономической деятельности, в т.ч. в динамике; оценка технологического уровня, занятость, инвестиции, инфраструктура поддержки и меры поддержки предпринимательства и др.);
- обеспеченность объектами ЖКХ, культуры, здравоохранения, образования, спорта, торговли и сферы услуг;
- размер заработной платы по отраслям, соотношение средней заработной платы и прожиточного минимума и др.);
- заболеваемость населения, экология и др.

3. Система управления территорией:

- полученные доходы от использования объектов государственной и (или) муниципальной собственности (земля, лесные ресурсы, объекты жизнеобеспечения и др.), сумма государственных и (или) муниципальных финансов территории (доходы и расходы бюджета, дефицит/профицит бюджета, внутренний долг и др.), время на оказание государственной услуги или бюджетные расходы на исполнение функции;
- анализ структуры органа исполнительной власти;
- анализ уровня технологии взаимодействия внутри органов власти;
- анализ квалификационных навыков специалистов, а также действующие механизмы оценки этих навыков и повышения квалификации.

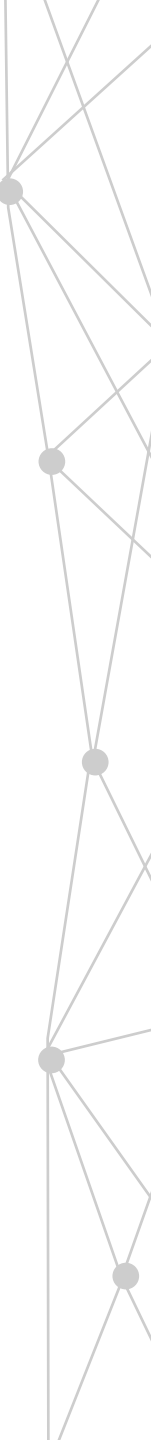
Источники данных для проведения анализа внутренних условий социально-экономического развития муниципального образования:

- мониторинг исполнения показателей предыдущей стратегии;
- социологические опросы населения, анкетирование и анализ информации, полученной в результате социологических опросов, анкетирования;
- анализ обращений граждан по отраслям;
- анализ соцсетей на предмет выявления проблемных направлений;
- анализ рейтингов городов Российской Федерации в целях определения позиций анализируемого города по различным показателям в сравнении с сопоставимыми городами (открытые данные рейтинговых агентств, официальные рейтинги);
- данные предприятий и организаций;
- данные официальной статистической отчетности;
- иная информация.

Внешняя среда территории:

Внешняя микросреда - это относительно самостоятельные от территории частные лица, коммерческие и некоммерческие организации и учреждения, которые живут или осуществляют деятельность на данной территории и выступают в ролях потребителей, конкурентов, поставщиков и посредников в движении ресурсов и благ территории, а также близлежащие конкурирующие территории.

Субъекты внешней микросреды оказывают влияние на территорию, побуждая ее выполнять определенные действия. Но и территория может создать условия для того, чтобы выбор состоялся в ее пользу.



Внешняя среда территории:

Факторы внешней макросреды (не подлежат контролю со стороны территории) (PEST-анализ):

- политические (Political) (международные договоры, таможенные союзы, ограничения и санкции, уровень политической стабильности в стране, регионе, приближение выборов и др.);
- Экономические (Economic) (макроэкономические тенденции, финансовая, бюджетная, налоговая, кредитная, таможенная политика государства, курс рубля, инфляция, состояние банковской системы, ставки рефинансирования и др.);
- социальные (Social) (структура расселения жителей, стиль жизни, национальная культура, традиции, обычаи, и др.);
- технологические (Technological) (государственная политика в отношении технологий; инновации в технологиях, оборудовании, материалах; изменения в коммуникационных и информационных технологиях; готовность бизнеса, населения, инфраструктурных организаций к внедрению энергоэффективных технологий и др.).

Методы диагностики стратегического развития территории

STEEPLED-анализ:

- факторы «E2» (**Ecological**) – факторы, определяющие степень влияния предпринимательской, жизнеобеспечивающей, транспортной и иной деятельности на территории муниципального образования на экологическую ситуацию или наоборот, степень влияния состояния окружающей среды на привлекательность территории для постоянного проживания, инвестиций
- факторы «L» (**Legal**) – рекомендуется отдельно рассмотреть правовое поле функционирования муниципального образования в целом и бизнеса в частности. Важно оценить степень влияния изменений законодательства в регулировании бюджетных процессов и межбюджетных отношений, ситуацию в сфере защиты прав и собственности инвесторов;
- факторы «E3» (**Educational**) – факторы, характеризующие наличие и уровень профессиональной подготовки трудовых ресурсов;
- факторы «D» (**Demographic**) – факторы, определяющие половозрастную структуру населения, продолжительность жизни, рождаемость.

Методы диагностики стратегического развития территории

Результаты STEP-анализ (STEEPLED-анализа) оформляются в виде матрицы с указанием факторов

Факторы	Степень влияния			Характер влияния		
	сильная	слабая	нейтральная	Положительный (возможность)	Отрицательный (угроза)	нейтральный
Политические факторы 1... 2...						
Экономические факторы						
Социальные факторы						
Технологические факторы						
Факторы изменения законодательства						
Экологические факторы						
Факторы обеспеченности трудовыми ресурсами						
Демографические факторы						

Источники данных для проведения анализа внешних условий социально-экономического развития муниципального образования:

- ежегодные послания Президента Российской Федерации Федеральному Собранию Российской Федерации,
- Указы Президента Российской Федерации и Правительства Российской Федерации, содержащие основные направления и цели социально-экономической политики Российской Федерации, приоритеты и цели регионального развития Российской Федерации;
- федеральная и региональная стратегии;
- схема территориального планирования региона;
- государственные программы региона и др.

SWOT-анализ

Сильные стороны «S» - strength	Слабые стороны «W» - weakness
Перечень наиболее значимых сильных сторон социально-экономического развития муниципального образования, выявленных в результате анализа (S1, S2, S3, ..., Sn)	Перечень наиболее слабых сторон социально-экономического развития муниципального образования, выявленных в результате анализа (W1, W2, W3, ..., Wn)
Возможности «O» - opportunities	Угрозы «T» - threats
Перечень факторов внешней среды, имеющих наиболее благоприятный характер влияния на перспективы социально-экономического развития муниципального образования, выявленных в результате анализа (O1, O2, O3, ..., On)	Перечень факторов внешней среды, имеющих наиболее негативный характер влияния на перспективы социально-экономического развития муниципального образования, выявленных в результате анализа (T1, T2, T3, ..., Tn)

Методы диагностики стратегического развития территории

Новые риски для города в ближайшие 10 лет

1. Падение спроса на продукцию традиционных отраслей и риски потери занятости большой доли населения
2. Дальнейшая деградация старой жилой застройки, строительство новых жилых объектов, не обеспеченных социальной инфраструктурой
3. Техногенные риски (сети ЖКХ, полигоны хранения ТБО и промышленных отходов и т.п.)
4. Усиление конкуренции со стороны других ведущих городов за инвесторов и квалифицированные кадры

Направления минимизации рисков

1. Дифференциация экономики
2. Развитие жилищного строительства и социальной инфраструктуры
3. Ремонт сетей
4. Создание благоприятной инвестиционной среды и комфортной городской среды

Методы диагностики стратегического развития территории

Аналитический блок Стратегии

1. Основные сведения и особенности экономико-географического положения.
2. Анализ сложившихся в обществе представлений о территории (оценка общественного мнения, соцопросы, анализ соцсетей, обращений граждан)
3. Анализ основных показателей, тенденций, проблем и диспропорций, сложившихся в социально-экономическом развитии (по данным за последние 3 - 5 лет) по направлениям:
Образование, здравоохранение, физическая культура и спорт, социальная политика, культура, жилищно-коммунальный комплекс и комфортная среда (благоустройство), транспорт и дороги, безопасность жизнедеятельности населения, промышленность, ИТ и цифровая экономика,
Туризм, система муниципального управления (имущество, финансы, кадры) и другие направления.
4. Анализ внешней среды в разрезе направлений (PEST-анализ, STEEPLED-анализ)
5. Интегральный SWOT-анализ (в том числе риски и мероприятия по их минимизации)

Пример

Нижний Новгород



Население города
Нижнего Новгорода **1,26** млн чел.

Объем валового
городского продукта **631** млрд руб.

Доля
обрабатывающей
промышленности
в выпуске города **45%**

Реальная
среднемесячная
зарплатная плата
населения **45,8** тыс.
руб.

Доля
трудоспособного
населения **59%**

ПРИМЕР, ПРИРОДНЫЕ РЕСУРСЫ НИЖЕГОРОДСКОЙ ОБЛАСТИ



Общая площадь лесов в Нижегородской области – 3,8 млн га (49% от общей площади региона).

В регионе функционируют Керженский и Ичалковский заповедники.



Нижегородская область богата полезными ископаемыми (железные руды, титан-циркониевые руды, торф и другие).



Животный мир Нижегородской области отличается разнообразием. На территории обитает ряд представителей Красной книги России, в том числе 31 вид млекопитающих и 75 видов птиц.



Регион имеет выгодное географическое положение и уникальный рельеф и ландшафт, что способствует развитию транспортной системы и развитию туризма.

Пример

НН расположен в ближайшей доступности к крупным российским городам и обладает достаточно развитой транспортной инфраструктурой

Нижний Новгород находится в ближайшей транспортной доступности от целого ряда крупных российских городов



Нижний Новгород связан с крупными городами различными элементами транспортной инфраструктуры



Железнодорожная инфраструктура

- Между Москвой и Нижним Новгородом ходят скоростные поезда «Стриж», «Ласточка», «Сапсан» и, способные доставить туриста за 4 часа
- Скоростная связь с Санкт-Петербургом



Аэропорт

- Рядом с Нижним Новгородом расположен международный аэропорт Стригино
- В аэропорту представлены российские перевозчики, например, ПАО «Аэрофлот», «Россия», «Уральские Авиалинии», «ЮТэйр», «Сибирь»¹
- Из НН осуществляются прямые рейсы в крупные российские и иностранные города (Москва, Санкт-Петербург, Минск, Анталья, Дубай)



Автомобильные дороги

- Нижний Новгород находится на пересечении международных транспортных коридоров «Запад - Восток», «Север - Юг» и важных автомагистралей - трассы М-7, Р158



Речная инфраструктура

- Нижний Новгород связан с городами России Волгой и Окой
- В городе находятся грузовой и пассажирский речные порты

В Нижнем Новгороде представлены многие подразделения крупных российских и международных компаний из различных секторов промышленности



Ключевые достижения и узкие места в социально-экономическом развитии Нижнего Новгорода

КОНКУРЕНТОСПОСОБНОСТЬ ЭКОНОМИКИ

652 → 944

Производительность (объем ВВП на одного человека)¹, тыс. руб.

73,4 → 76,5

Объем инвестиций в основной капитал, 2013 – 2018 гг. млрд. руб.

31,9 → 45,8

Реальная среднемесячная заработная плата населения, 2013 -2018 гг. тыс. руб. в месяц

41,2% → 36,5%

Доля занятых в малом бизнесе, 2015 – 2018 гг..



КАЧЕСТВО ЖИЗНИ

69 → 71

Ожидаемая продолжительность жизни при рождении, число лет²

688 → (37)

Миграционный прирост (отток), чел. на 100 тыс. населения³

13 669

Семей нуждаются в улучшении жилищных условий в 2018 г.

42,8

Площадь аварийных домов, подлежащих расселению до 2022 г., 2018 г., тыс. м2



КАЧЕСТВО ГОРОДСКОЙ СРЕДЫ И ГОС. УПРАВЛЕНИЕ

82%

Средняя доля сетей водоснабжения, водотведения и ливневой канализации, нуждающихся в замене⁴

3 место

Индекс качества городской среды среди крупнейших городов в 2018 г.

111

Экологический рейтинг города⁵, место (из 150 городов)

27 → 21

Рейтинг эффективности управления в субъектах РФ⁶, место



Нижней Новгород – один из крупнейших образовательных и научно-исследовательских центров России

Нижний Новгород обладает высоким образовательным и научным потенциалом



Более **20** высших государственных и **15** негосударственных учебных заведений



Более **30** учреждений среднего профессио-нального образования



Более **100** научно-исследовательских организаций

В Нижнем Новгороде расположены крупные региональные ВУЗы и филиалы московских университетов

Нижегородский государственный университет им. Лобачевского:

- **22 тыс.** студентов
- **№26** в рейтинге Эксперт РА
- Входит в число 21 российского университета — участника программы Правительства РФ по повышению международной конкурентоспособности среди ведущих мировых научно-образовательных центров



Нижегородский государственный технический университет:

- **11,5 тыс.** студентов
- **№64** в рейтинге Эксперт РА
- В апреле 2017 года стал одним из региональных опорных университетов



В Нижнем Новгороде находятся филиалы московских ВУЗов: **Высшей Школы Экономики** и **РАНХиГС**



Прочие ВУЗы Нижнего Новгорода:



Результаты диагностики по факторам конкурентоспособности свидетельствуют о наличии проблемных зон в оттоке населения НН, в уровне развития и условиях ведения бизнеса, работе общественного транспорта, экологии

1  **Человеческий капитал и образование** 

- Демографическая ситуация 
- Здоровье населения 
- Миграция (межрегиональная и международная) 
- Общее образование 
- Высшее образование 

2  **Конкурентоспособность и структура экономики** 

- Портфель отраслевых кластеров 
- Инвестиционная активность 
- Уровень развития малого и среднего бизнеса 
- Развитие инновационной инфраструктуры 

3  **Транспортная, логистическая и коммунальная инфраструктура** 

- Транспортная система города 
- Общественный транспорт 
- Логистическая инфраструктура 
- Качество коммунальных услуг, надежность и эффективность коммунальных сетей 

4  **Жилищная, социальная и общественная инфраструктура** 

- Доступность и качество жилья 
- Обеспеченность школами, детскими садами 
- Обеспеченность учреждениями здравоохранения 
- Обеспечение досуга 
- Комфортность городской среды 
- Экологическая ситуация 

5  **Бизнес и туристическая инфраструктура** 

- Доступность торговых площадей 
- Места размещения и питания 
- Административные условия ведения бизнеса 

6  **Эффективность государственных услуг** 

- Бюджетная эффективность 
- Эффективность деятельности органов власти 
- Обеспечение безопасности жителей 

В Нижегородской области уровень благосостояния населения сравнительно **ВЫСОКИЙ**

Доходы населения Уровень бедности

Реальные среднедушевые доходы населения, тыс. руб. в месяц		Нижегородская область	Процентное изменение за период, %	
2012	2017 ¹		2012	2017
21,7		20,5	6	
20,7	Новосибирская область	18,5	11	
18,1	Ростовская область	18,7	4	
19,5	Омская область	17,6	10	
16,0	Волгоградская область	14,2	11	
27,9	Свердловская область	23,7	15	
24,7	Самарская область	18,5	25	
24,0	Республика Татарстан	23,1	4	
21,3	Республика Башкортостан	19,9	6	
18,9	Воронежская область	19,6	3	
22,5	Красноярский край	20,5	9	
23,3	Пермский край	19,6	16	
19,8	Челябинская область	16,5	17	
19,7	ПФО	18,5	9	
23,2	РФ	21,6	7	

Доля населения с денежными доходами ниже величины прожиточного минимума, %		Нижегородская область	Процентное изменение за период, %	
2012	2017		2012	2017
10,3		9,9	4	
14,1	Новосибирская область	17,2	22	
12,9	Ростовская область	13,9	8	
11,0	Омская область	14,5	32	
13,6	Волгоградская область	14,1	4	
8,5	Свердловская область	10,2	20	
12,3	Самарская область	13,6	11	
6,5	Республика Татарстан	7,7	18	
10,3	Республика Башкортостан	12,3	19	
10,3	Воронежская область	9,3	10	
15,6	Красноярский край	18,7	20	
12,2	Пермский край	15,1	24	
10,1	Челябинская область	14,2	41	
11,9	ПФО	13,5	13	
10,7	РФ	13,2	23	

В Нижнем Новгороде высокие темпы роста инвестиций и объема отгруженной продукции, при этом показатели объема уступают ряду городов сравнения

Объем инвестиций Отгружено товаров, выполнено услуг

Объем инвестиций в основной капитал¹, тыс. руб. на 1 чел. Процентное изменение за период, %

2012		2017	Процентное изменение за период, %
44	Нижний Новгород	54	24
35	Новосибирск	33	6
37	Ростов-на-Дону	31	16
47	Омск	48	2
38	Волгоград	67	74
84	Екатеринбург	72	14
74	Самара	72	2
50	Казань	66	31
46	Уфа	75	61
72	Воронеж	67	7
49	Красноярск	50	3
67	Пермь	74	9
49	Челябинск	44	10
48	Нижегородская область	50	3
76	РФ	95	26

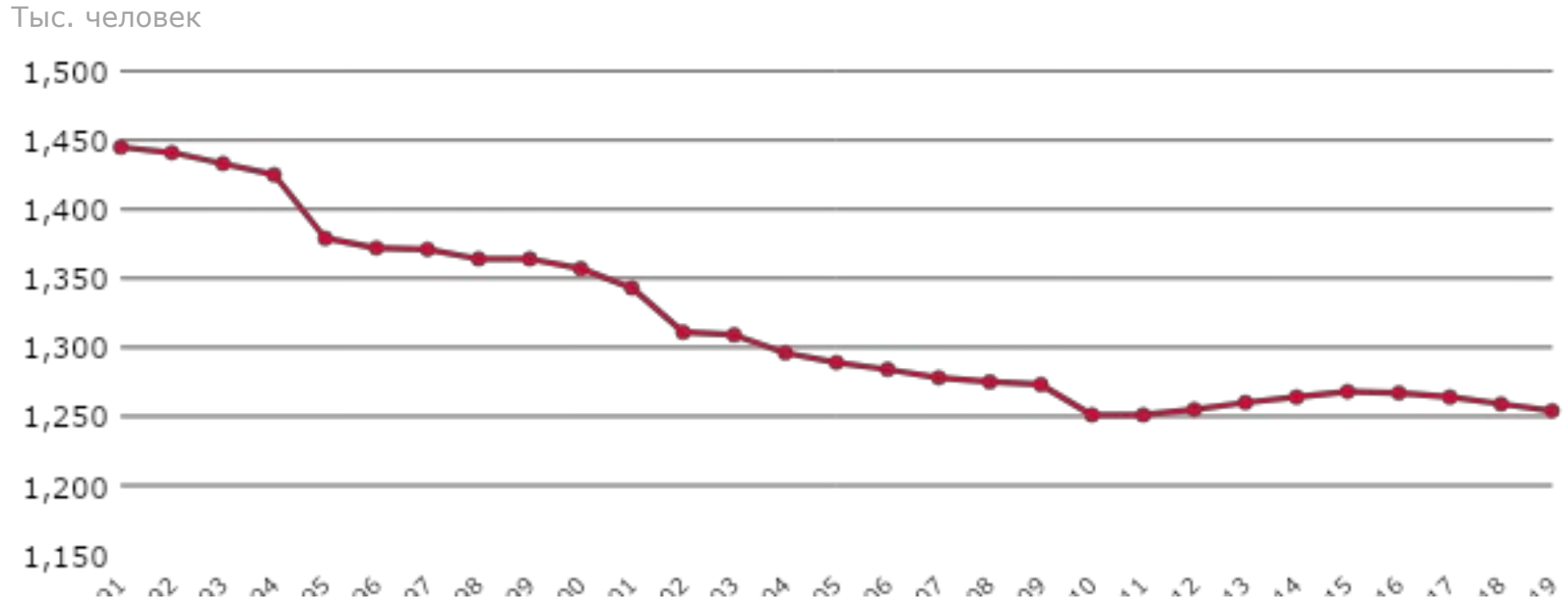
Отгружено товаров собственного производства², тыс. руб. на 1 чел. Процентное изменение за период, %

2014		2017	Процентное изменение за период, %
441	Нижний Новгород	572	30
274	Новосибирск	271	1
319	Ростов-на-Дону	391	23
688	Омск	757	10
522	Волгоград	652	25
465	Екатеринбург	572	23
397	Самара	429	8
384	Казань	467	21
766	Уфа	955	25
254	Воронеж	283	11
472	Красноярск	499	6
716	Пермь	732	2
450	Челябинск	557	24
367	Нижегородская область	389	6
266	РФ	353	33

На сегодня входящая миграция и рождаемость не компенсируют убыль населения. Нижний проигрывает гонку за человеческий капитал

- Мобильность населения в России растет
- Растет привлекательность столичных городов: Москвы, Санкт-Петербурга и Казани
- Происходит отток населения, в первую очередь молодежи.

Население Нижнего Новгорода в пост-советский период



Нижний Новгород в целом является экономически развитым городом, однако уровень инвестиционной активности и развитости МСБ ниже чем в ряде городов

Объем ВРП

Объем валового регионального продукта, тыс руб. в 2017 г. на 1 чел.



Инвестиционная активность и уровень развития малого и среднего бизнеса

Объем инвестиций в основной капитал (за исключением бюджетных средств), тыс. руб. на 1 чел. в 2017 г.



Удельный вес численности работников (без внешних совместителей) малых и средних предпринимателей, % в 2015 г.

