

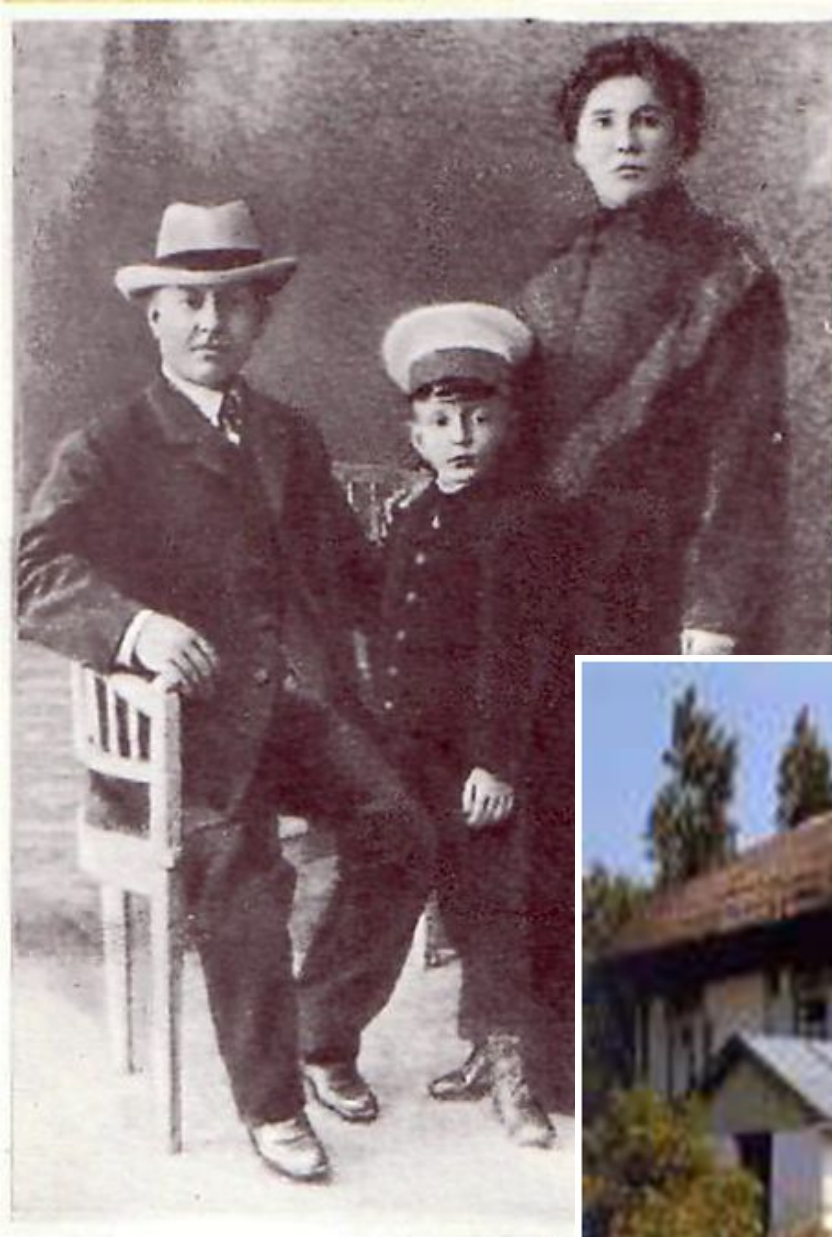
МИХАИЛ АЛЕКСАНДРОВИЧ ШОЛОХОВ (1905-1984)



СОВЕТСКИЙ ПИСАТЕЛЬ.

АВТОР РОМАНОВ «ТИХИЙ ДОН»,
«ПОДНЯТАЯ ЦЕЛИНА», НЕОКОНЧЕННОЙ
ЭПОПЕИ «ОНИ СРАЖАЛИСЬ ЗА
РОДИНУ»

ЛАУРЕАТ НОБЕЛЕВСКОЙ ПРЕМИИ,
ЛЕНИНСКОЙ, СТАЛИНСКОЙ ПРЕМИЙ,
АКАДЕМИК, ДВАЖДЫ ГЕРОЙ
СОЦИАЛИСТИЧЕСКОГО ТРУДА



**РОДИЛСЯ 11 МАЯ 1905 ГОДА НА
ХУТОРЕ КРУЖИЛИН ДОНЕЦКОГО
РАЙОНА, НА ДОНУ, БЛИЗ
СТАНИЦЫ ВЕШЕНСКОЙ**



**МАТЬ - АНАСТАСИЯ
ДАНИЛОВНА - РОДОМ ИЗ
КРЕСТЬЯНСКОЙ СЕМЬИ,**

**ОТЕЦ - АЛЕКСАНДР
МИХАЙЛОВИЧ - СЛУЖИЛ
ПРИКАЗЧИКОМ, УПРАВЛЯЮЩИМ
МЕЛЬНИЦЫ ПАРОВОЙ**

**ДОМ, В КОТОРОМ ПРОШЛО
ДЕТСТВО**

ОБРАЗОВАНИЕ

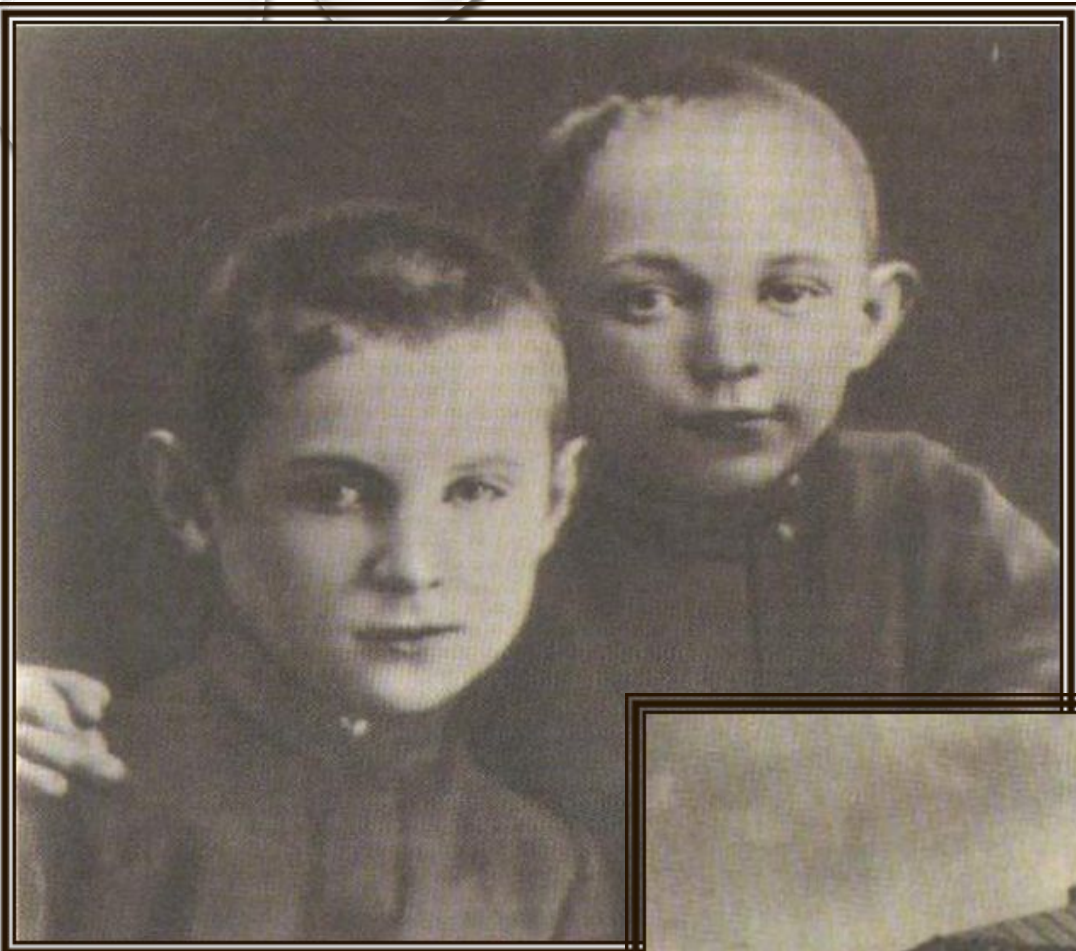
УЧИЛСЯ В ЦЕРКОВНО-ПРИХОДСКОЙ
ШКОЛЕ И ГИМНАЗИИ

В 1912 ГОДУ ПОСТУПИЛ

В КАРГИНСКОЕ

НАЧАЛЬНОЕ

УЧИЛИЩЕ





ОБРАЗОВАНИЕ

НЕ ОКОНЧИВ КАРГИНСКОГО
УЧИЛИЩА, ПОСТУПИЛ В
ПОДГОТОВИТЕЛЬНЫЙ КЛАСС
МОСКОВСКОЙ ГИМНАЗИИ
ШЕЛАПУТИНА,

А В 1915 ГОДУ ПРОДОЛЖИЛ
УЧЕНИЕ В БОГУЧАРОВСКОЙ
ГИМНАЗИИ

ТРУДОВАЯ ДЕЯТЕЛЬНОСТЬ

В 1920 СЕМЬЯ ШОЛОХОВЫХ ПЕРЕСЕЛИЛАСЬ В СТАНИЦУ КАРГИНСКУЮ:

С ФЕВРАЛЯ 1920 РАБОТАЛ УЧИТЕЛЕМ ПО ЛИКВИДАЦИИ НЕГРАМОТНОСТИ СРЕДИ ВЗРОСЛЫХ НА ХУТОРЕ ЛАТЫШЕВЕ;

С СЕРЕДИНЫ ГОДА – ЖУРНАЛИСТОМ КАРГИНСКОГО СТАНИЧНОГО СОВЕТА,

ЗАТЕМ – УЧИТЕЛЕМ В НАЧАЛЬНОЙ ШКОЛЕ;

С СЕРЕДИНЫ 1921 – СТАНИЧНЫМ СТАТИСТИКОМ В СТАНИЦЕ КАРГИНСКОЙ;

С ЯНВАРЯ 1922 – ДЕЛОПРОИЗВОДИТЕЛЕМ СТАНИЧНОЙ КОНТОРЫ;

ЗАТЕМ – ПРОИЗВОДИТЕЛЕМ СТАНИЦЫ БУКАНОВСКОЙ.



ТРУДОВАЯ ДЕЯТЕЛЬНОСТЬ

С 1920 ШОЛОХОВ ПРИНИМАЛ АКТИВНОЕ УЧАСТИЕ В БОРЬБЕ С БАНДАМИ.

В ОКТЯБРЕ 1922 Г. ШОЛОХОВ ПРИЕХАЛ В МОСКВУ, ГДЕ СОБИРАЛСЯ ПРОДОЛЖИТЬ УЧЕБУ, НО ПОСТУПИТЬ НА РАБФАК, КАК ОН ХОТЕЛ, НЕ УДАЛОСЬ.

ЗАНИМАЯСЬ САМООБРАЗОВАНИЕМ,
ШОЛОХОВ РАБОТАЛ ГРУЗЧИКОМ,
ЧЕРНОРАБОЧИМ, ДЕЛОПРОИЗВОДИТЕЛЕМ,
СЧЕТОВОДОМ.



СЕМЬЯ

11 ЯНВАРЯ 1924 ГОДА
ЖЕНИЛСЯ НА МАРИИ
ПЕТРОВНЕ
ГРОМОСЛАВСКОЙ

В СЕМЬЕ РОДИЛАСЬ
СТАРШАЯ ДОЧЬ СВЕТЛАНА
(1926, СТ. КАРГИНСКАЯ),

СЫНОВЬЯ АЛЕКСАНДР
(1930-1990, РОСТОВ-НА-
ДОНУ),

МИХАИЛ (1935, МОСКВА),

ДОЧЬ МАРИЯ (1938,
ВЁШЕНСКАЯ)



ЛИТЕРАТУРНАЯ ДЕЯТЕЛЬНОСТЬ

В 1923 ДЕБЮТИРОВАЛ С ФЕЛЬЕТОНОМ В ГАЗЕТЕ «ЮНОШЕСКАЯ ПРАВДА». В 1924 Г. В ЖУРНАЛАХ СТАЛИ ПЕЧАТАТЬСЯ РАССКАЗЫ ШОЛОХОВА, ОБЪЕДИНЕННЫЕ ВПОСЛЕДСТВИИ В СБОРНИКИ «ДОНСКИЕ РАССКАЗЫ» И «ЛАЗОРЕВАЯ СТЕПЬ».



ЛИТЕРАТУРНАЯ ДЕЯТЕЛЬНОСТЬ

В 1926 ШОЛОХОВ ВЕРНУЛСЯ НА ДОН В СТАНИЦУ ВЕШЕНСКАЯ, ГДЕ С ЭТОГО ВРЕМЕНИ ЖИЛ ПОСТОЯННО.

ЗДЕСЬ ОН НАЧАЛ ПИСАТЬ РОМАН "ТИХИЙ ДОН" (1928–1940)



ЛИТЕРАТУРНАЯ ДЕЯТЕЛЬНОСТЬ

РОМАН «ПОДНЯТАЯ ЦЕЛИНА»

(1932–1960)





**В ГОДЫ ВЕЛИКОЙ ОТЕЧЕСТВЕННОЙ ВОЙНЫ
ШОЛОХОВ БЫЛ ВОЕННЫМ
КОРРЕСПОНДЕНТОМ.**

**УЖЕ В ПЕРВЫЕ МЕСЯЦЫ ВОЙНЫ БЫЛИ
ОПУБЛИКОВАНЫ ЕГО ОЧЕРКИ «НА ДОНУ»,
«НА ЮГЕ», «КАЗАКИ» И ДР.**

**БОЛЬШОЙ ПОПУЛЯРНОСТЬЮ У СОЛДАТ
ПОЛЬЗОВАЛСЯ РАССКАЗ «НАУКА
НЕНАВИСТИ» (1942).**

**В 1943–44 ГГ. НАЧАЛИ ПЕЧАТАТЬСЯ ГЛАВЫ ИЗ
РОМАНА «ОНИ СРАЖАЛИСЬ ЗА РОДИНУ»**





**ЗАМЕТНЫМ ЯВЛЕНИЕМ В
ЛИТЕРАТУРЕ СТАЛ РАССКАЗ
ШОЛОХОВА «СУДЬБА
ЧЕЛОВЕКА» (1956–57)**



ЛИТЕРАТУРНАЯ ДЕЯТЕЛЬНОСТЬ



ПОСЛЕ ВОЙНЫ ОПУБЛИКОВАЛ РЯД ПУБЛИЦИСТИЧЕСКИХ ПРОИЗВЕДЕНИЙ: «СЛОВО О РОДИНЕ», «БОРЬБА ПРОДОЛЖАЕТСЯ» (1948), «СВЕТ И МРАК» (1949), «НЕ УЙТИ ПАЛАЧАМ ОТ СУДА НАРОДОВ!» (1950) И ДР.



**В 1965 ШОЛОХОВ БЫЛ
УДОСТОЕН НОБЕЛЕВСКОЙ
ПРЕМИИ «ЗА
ХУДОЖЕСТВЕННУЮ СИЛУ И
ЦЕЛЬНОСТЬ ЭПОСА О
РУССКОМ КАЗАЧЕСТВЕ В
ПЕРЕЛОМНОЕ ДЛЯ РОССИИ
ВРЕМЯ».**



**УМЕР 21 ФЕВРАЛЯ
1984 В СТАНИЦЕ
ВЕШЕНСКОЙ**

**Жить жизнью народа, страдать
страданиями людей, радоваться
их радостям, целиком войти в их
заботы и нужды – вот тогда у
писателя и будет настоящая,
волнующая сердце читателя книга.
М.А. Шолохов**



История создания романа-эпопеи «Тихий Дон» (1925-1940)

В конце 1926 года начинает писать роман «Тихий Дон».

Первая книга публикуется в начале 1928 г.

В 1929 году отдельными изданиями выходит вторая книга.

1929-1932гг. – третья книга.

В 1940г. – четвертая книга романа.



В 1953 г. все четыре книги «Тихого Дона» выходят под редакцией К.Потапова, подвергнувшего жесточайшей редакции.

Полный текст своего произведения, не искаженный редакторскими правками и цензурой, Михаил Шолохов увидит напечатанным только в 1980 г.

ИСТОРИЯ СОЗДАНИЯ РОМАНА-ЭПОПЕИ «ТИХИЙ ДОН» (1925-1940)



В МАРТЕ 1941 ГОДА РОМАН «ТИХИЙ ДОН» ОТМЕЧЕН ГОСУДАРСТВЕННОЙ (СТАЛИНСКОЙ) ПРЕМИЕЙ 1 СТЕПЕНИ, В 1965 – НОБЕЛЕВСКОЙ ПРЕМИЕЙ.

В 1957 РЕЖИССЁРОМ ГЕРАСИМОВЫМ ПО РОМАНУ М.ШОЛОХОВА БЫЛ СНЯТ ФИЛЬМ «ТИХИЙ ДОН».

ГРИГОРИЯ МЕЛЕХОВА СЫГРАЛ ПЁТР ГЛЕБОВ; АКСИНЬЮ – ЭЛИНА БЫСТРИЦКАЯ.

ПО ЖАНРУ «ТИХИЙ ДОН» - РОМАН-ЭПОПЕЯ



ПЕРВОНАЧАЛЬНЫЙ ЗАМЫСЕЛ ШОЛОХОВА ОХВАТЫВАЛ ЛИШЬ КОРНИЛОВСКИЙ МЯТЕЖ И НАЗЫВАЛСЯ «ДОНЩИНА», ОДНАКО ОБЪЯСНИТЬ ПРИЧИНЫ НЕУДАЧИ ВОССТАНИЯ БЕЗ ПРЕДЫСТОРИИ КАЗАЧЕСТВА ЕМУ ОКАЗАЛОСЬ «НЕ ПОД СИЛУ».

СОБЫТИЯ РОМАНА ОХВАТЫВАЮТ ВРЕМЯ С 1912 ПО 1922 ГОДЫ (10 ЛЕТ).

ЭТО ПРОИЗВЕДЕНИЕ ИЗОБРАЖАЕТ ДОНСКОЕ КАЗАЧЕСТВО В ГОДЫ ПЕРВОЙ МИРОВОЙ И ГРАЖДАНСКОЙ ВОЙН, С ИСКЛЮЧИТЕЛЬНОЙ СИЛОЙ РИСУЕТ СУДЬБЫ НАРОДА И ЛИЧНОСТИ В РЕВОЛЮЦИИ.

ОКОЛО 600 ПЕРСОНАЖЕЙ.



КОМПОЗИЦИЯ РОМАНА



- ▶ 1-Я КНИГА: 1912 – 1916 ГГ. ПРЕДВОЕННОЕ ВРЕМЯ, СОБЫТИЯ ИМПЕРИАЛИСТИЧЕСКОЙ ВОЙНЫ.
- ▶ 2-Я КНИГА: 1916 – 1918 ГГ. ФЕВРАЛЬСКАЯ РЕВОЛЮЦИЯ 1917 ГОДА, КОРНИЛОВЩИНА, ОКТЯБРЬСКАЯ РЕВОЛЮЦИЯ, НАЧАЛО ГРАЖДАНСКОЙ ВОЙНЫ.
- ▶ 3-Я КНИГА: 1918 – 1919 ГГ. ВОЙНА НА ЮГЕ РОССИИ. ВЕРХНЕДОНСКОЕ ВОССТАНИЕ.
- ▶ 4-Я КНИГА: 1919 – 1922 ГГ. РАЗГРОМ БЕЛОКАЗАЧЬЕГО ДВИЖЕНИЯ, УСТАНОВЛЕНИЯ СОВЕТСКОЙ ВЛАСТИ НА ДОНУ.

СМЫСЛ НАЗВАНИЯ РОМАНА



1. **«ТИХИЙ»-ВЕЛИЧЕСТВЕННЫЙ;**
2. **СИМВОЛ: ТОЛЬКО ВНЕШНЕ СПОКОЕН И ТИХ ДОН, НА САМОМ ДЕЛЕ, КАК И ЧЕЛОВЕЧЕСКАЯ ЖИЗНЬ, ПОЛОН ВОДОВОРОТОВ, ПРИЛИВОВ И ОТЛИВОВ.**