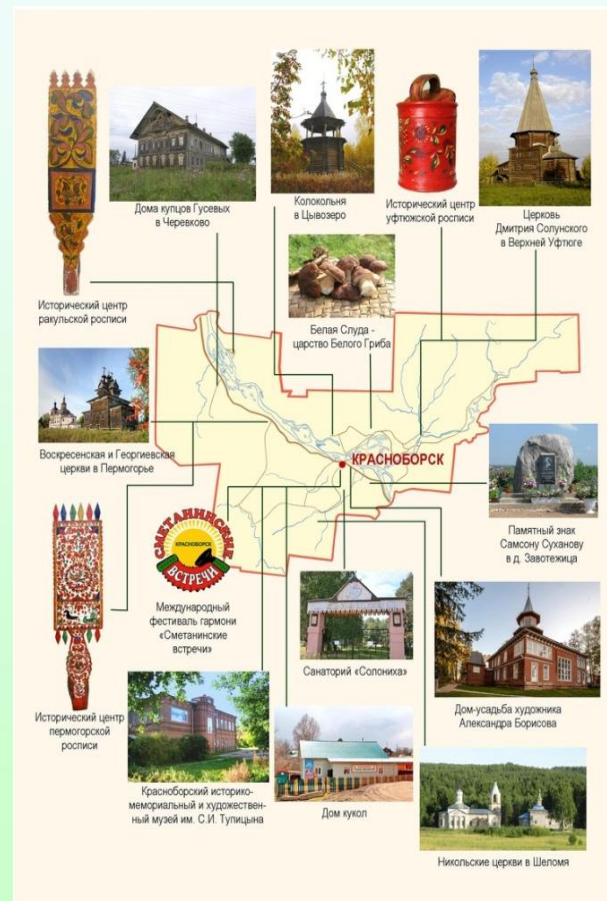


Достопримечательности Красноборского района





Красноборский район расположился на юго-востоке Архангельской области. Красноборск — административный центр района, находится в 70 км от города Котласа, крупного железнодорожного узла, и в 110 км от Великого Устюга, родины Деда Мороза.

Красноборск. Красный бор... Так в старину называли сосновый лес. К 1620 году относится первое упоминание о Красном Боре, в скором времени превратившемся в широко известное поселение. Красный — значит красивый. И правда: кто бывал в наших краях, всегда с восхищением отзывался о его природной красоте, людях и творениях их рук.

Только наша земля с её пейзажной самобытностью, могла родить и взрастить столько мастеров народных промыслов, традиции которых не только сохранились, но и развиваются. Это край с богатыми народными художественными традициями. Три из известных видов росписи бытовали издавна на Красноборской земле: пермогорская, уфтыужская и ракульская. Каждая по-своему уникальна.

На территории района располагаются древнейшие памятники деревянного зодчества. Пермогорье — центр не только самой яркой росписи. Здесь находится несравненная по красоте трёхглавая деревянная Георгиевская церковь (1665г.), не раз воспетая художниками-путешественниками. На десятки километров в округе виден храм-богатырь, храм-башня — шатровая церковь Дмитрия Солунского (1785г.) в Верхней Уфтыюге, поражающая своей мощью и красотой, уникальнейшая на Русском Севере. Самая ранняя из сохранившихся деревянных церквей — Никольская (1642г.) — находится в изумительном по красоте месте — Шеломя. С этим краем связана и легенда о покорителе Сибири — Ермаке.

Славится Красноборская земля своими лесами. На многие километры вдоль двинских берегов тянутся цивозёрские беломошники. Здесь раскинулось Царство Белого гриба.


Красноборск — родина выдающегося художника Русского Севера, первого живописца Арктики к. XIX-нач. XX в. Александра Борисова; прославленного мастера-каменотёса нач. XIX в. Самсона Суханова; гармониста-виртуоза Сергея Сметанина.



Село Красноборск

Районный центр Красноборского района. Улицы Гагарина (ранее - Спасская) и Набережная сохранили гражданскую архитектуру купеческо-мещанского города конца XIX - начала XX веков: двухэтажные каменные дома купцов Тулубенских и Воронина, устюжских купцов Дербеневых; полукаменные дома купцов Степанова и Кашина, а также деревянные постройки.

Украшением села является ул. Набережная с ее березовой и сосновой аллеями. В Красноборске находится постоянно действующая Свято-Троицкая церковь (1812 г.). В храме сохранилась оригинальная роспись стен и потолков





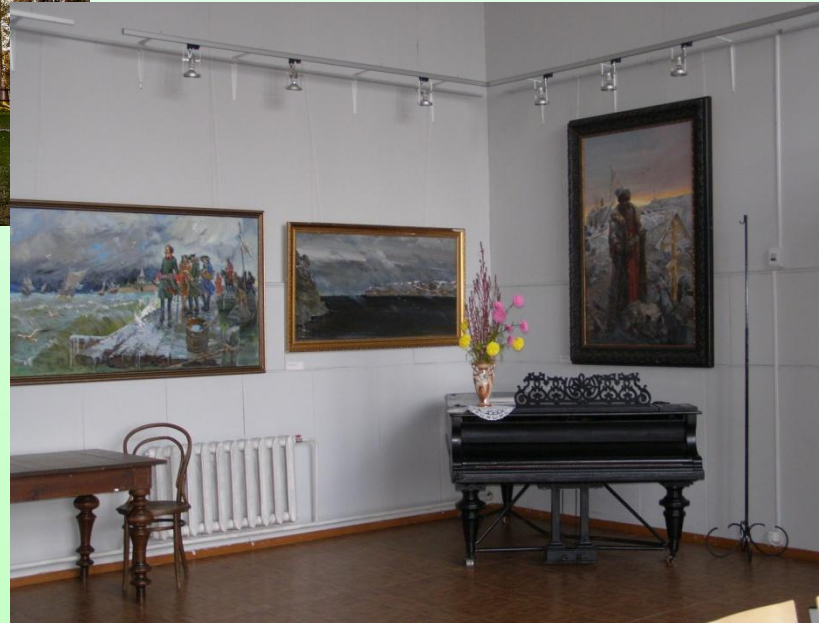



Красноборский историко-мемориальный и художественный музей

Дом художника А.А. Борисова,

архитектурный и мемориальный памятник областного значения, расположен в 4 км от Красноборска в д. Городищенская.

Дом построен на высоком берегу реки Северной Двины в живописном месте в 1898-1901 гг. Деревянный двухэтажный особняк в стиле "эkleктика" размером 22х22 метра, площадью свыше 700 кв. м. С восточной стороны к основному строению примыкает закрытое парадное крыльцо. Северный фасад выделен устройством двух небольших балконов на уровне первого этажа. Южный фасад оканчивается неширокой верандой. Над северо-восточным углом здания возведена многогранная шатровая смотровая башенка, опоясанная балконом. С высоты башни открывается великолепный вид на Северную Двину, лесные дали. Дом А.А. Борисова - единственный в Архангельской области такой дом усадебного типа. Усадьба занимала площадь около шести гектар, основную часть которой занимала парковая зона.






Красноборский историко-мемориальный и художественный музей имени С.

И. Тупицына.

20 июля 1987 года на базе коллекций средней школы был основан Красноборский музей – филиал Архангельского областного краеведческого музея. С января 1990 года он был преобразован в самостоятельный историко-мемориальный и художественный музей. В 1993 году открыт филиал в с. Черевково. С апреля 2004 года в его состав влился Центр традиционной народной культуры. В 2006 году музею присвоено имя С.И. Тупицына. Фонды музея насчитывают более 22 тысяч единиц хранения, в т.ч. более 15 тысяч – основной фонд, в который входят прекрасные коллекции самоваров и расписных прялок, старопечатных книг и золотного шитья, произведений живописи и предметов крестьянского быта и др.

Особую ценность представляет Борисовский фонд, который насчитывает более 400 единиц хранения: 27 живописных полотен, фотографии, документы, личные вещи нашего земляка, замечательного северного художника конца XIX– начала XX в.в. А.А. Борисова.

В музее развернуты экспозиции: «История Красноборска», «Промыслы и ремесла, крестьянский быт», «Красноборск XX век», «Жизнь и творчество художника А.А. Борисова», работают выставочные залы.







Дом Кукол




В некотором царстве, в некотором государстве, на земле-матушке Красноборской стоит дом большой да красивый, дом необыкновенный. Живут да поживают в нём куклы. Куклы сказочные, большие да малые, тряпичные да берестяные, деревянные да соломенные, из рогожки кручёные. Каждый, кто в дом придёт, куклу своими руками смастерит.



Село Черевково

Расположено в 50 км от райцентра. В нем сохранились элементы исторической архитектурной среды торгового села: Троицкая каменная церковь (1727 г.) с богато декорированными фасадами, деревянная Петровская часовня (первая половина XVIII века); лабазы купцов Пироговых (1916 г.); жилые дома и хозяйственные постройки. В местном музее развернута экспозиция об истории и культуре этого древнего селения.







Пермогорье

куст деревень на левом берегу р. Северной Двины в 23 км от Красноборска.


Украшение поселения - комплекс церквей:

деревянный трехглавый многоярусный

Георгиевский храм (1665 г.), не раз
воспетый художниками, путешествующими

по Северу; Воскресенская каменная
церковь (1748 г.). Пермогорье - родина

широко известной «Пермогорской
росписи».

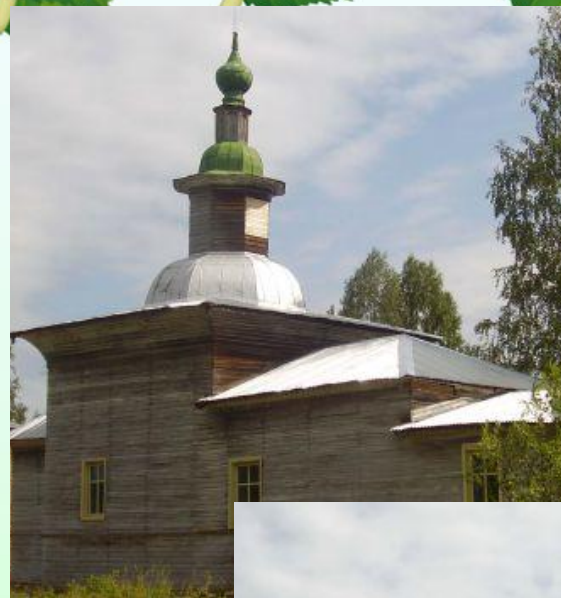






Колокольня в Цивозеро

Памятник деревянной архитектуры шатрового типа (1658 г.). Основа колокольни - рубленый "в обло" нижний восьмерик с повалом, покоящийся под шатром на деревянных столбах. Верхний восьмерик представляет собой открытый ярус звона. Неповторимое своеобразие колокольни - в ее наружном облике, интерьере и деталях. Здесь же, в цивозерских борах, поспевают к осени богатый урожай белых грибов. Это "царство белого гриба" привлекает любителей "тихой охоты".



ШЕЛОМЯ

это изумительное по красоте место, в котором сохранились самая старая в районе деревянная Никольская церковь (1642 г.) и каменная Никольская церковь (1842 г.).



Шиловский государственный биологический заказник

Расположен вдоль правого берега
р. Северной Двины
от Цивозера до р. Толоконки.
Образован в 1969 г. Площадь
угодий - 23,9 тыс. га. Охраняемые
объекты: лось, северный олень,
бобр, гуси, лебеди.



Церковь Дмитрия Солунского в с. Верхняя Уфтюга (1785 г.).

Шатровый храм "восьмерик на четверике" с объемным пятигранным алтарем, небольшой галереей и большим крыльцом. Высота памятника с крестом 43 метра, более половины высоты (22 метра) составляет шатер. В нем как бы сливается земная, богатырская сила и легкий неудержимый взлет.

Село Уфтюга в XIX веке было центром одного из видов северодвинской росписи, получившей название «уфтюжской».



Белая Слуда –
столица белого гриба!
Белая Слуда - местность
на правом берегу реки
Северной Двины.





Санаторий Солони́ха

На территории курорта располагаются минеральные воды и целебные грязи, которые пользуются популярностью с давних времен и вместе с необычным и очень живописным пейзажем делают санаторий очень привлекательным местом для отдыха и комплексного лечения заболеваний опорно-двигательного аппарата, нервной системы, желудочно-кишечного тракта, органов дыхания и др.





Красноборье

Красноборье-дивное полесье
Ведь не даром прежде в старину
Красным чудным бором называли
Нашу северную сторону
И малиновые перелески
И как в царстве Берендея лес
И двинские кручи и утесы
Край суровый. край двинских чудес.
Бор у нас целительный сосновый.
Родина здесь белого гриба.
Белослудский местный наш ядреный
В добрый год не выберет рука.
Люди едут бору поклониться
И Двины вольготным берегам.
Красотою этой насладиться
Приезжай и все увидишь сам.

Надежда Бобрецова

