

Tony Duckett



- «Искусство - это величайшее оправдание всех действий, выходящих за рамки вульгарного. Это искусство очищает все, даже если бедная молодая женщина покоряется своему телу». Богемный стиль - https://ru.qaz.wiki/wiki/Bohemian_style



- Богемный стиль связывают, с одной стороны, с французским значением появившегося в конце XIX века слова «богема», которым называли творческих личностей и людей искусства. А с другой стороны — с Богемией, исторической областью в Чехии, где давным-давно обосновались цыгане со своими достаточно специфическими художественными вкусами и традициями. Но нам все же ближе артистическая составляющая буржуазно-богемного стиля. Тони Дюкетт строил свою жизнь по законам кино. Интерьер был для него декорацией, в которой можно двигаться актером и благоговеть режиссеру- дизайнеру. Он взбесил своим интерьером Хрущева, когда в Америке ему показали мюзикл «Канкан» , советский лидер констатировал- это самая упадническая вещь, которую я видел!»! Дюкетт стал легендой дизайна 20 века.

Грейс Келли 1950-е . Золотой век Голливуда.



- «В 1848 году Уильям Мейкпис Теккерей использовал слово «богема» в своем романе «Ярмарка тщеславия». В 1862 году Вестминстерское обозрение описало богемы как «просто художника или литератора, сознательно или бессознательно отходящего от условностей в жизни и в искусстве». В течение 1860-х годов этот термин ассоциировался, в частности, с движением прерафаэлитов, группой художников и эстетов, самым известным из которых был Данте Габриэль Россетти: По мере развития 1860-х годов Россетти становился великим князем богемы, поскольку его отклонения от обычных стандартов становились все более дерзкими. И когда он стал воплощением нетрадиционного, его эгоцентрические требования обязательно потребовали от его близких друзей переделать свою жизнь вокруг него. Его богема была подобна паутине, в которую попали другие, особенно Уильям и Джейн Моррис. Богемный стиль - https://ru.qaz.wiki/wiki/Bohemian_style Биограф Эдвард Бёрн-Джонс, пишущий столетие после Шоу (Fiona МакКартти, 2011), отметили, что в 1964 году, когда влиятельная Биба был открыт магазин в Лондоне по Барбаре Халаники, что «длинный висючая бесструктурной одежда», хотя сексуальнее чем платья, изображенные на таких картинах Бёрн-Джонса, как «Золотая лестница» или «Сирены», тем не менее походили на них. Интерьер Biba был описан биографом британского дизайнера 20-го века Лаурой Эшли как имеющий атмосферу, которая «пахла сексом ... [Он] был спроектирован так, чтобы выглядеть как бордель с его алыми, черными и золотыми элементами декора, но Интересно, что он подразумевал старомодный, эдвардианский стиль запретного секса с его боа из перьев, пальмами в горшках, гнутыми вешалками для пальто и темным освещением». Маккарти также заметил, что «андрогинная внешность мужских фигур Бёрн-Джонса отражает сексуально амбивалентное чувство». к Богемный стиль - https://ru.qaz.wiki/wiki/Bohemian_style

- Богемные черты послевоенного Парижа распространились на другие городские части франкоязычного мира, в частности на Алжир, где выросла андерграундная культура «джаз-клубов, девушек и наркотиков» - по словам продюсера панк-рока Марка Зермати : кто был в городе в разгар алжирской войны в конце 1950-х, «все очень французские». Однако эта война стала поворотным моментом, который, по мнению некоторых, был настолько травматичным, что «простые французы» вместо этого смотрели на Америку как на «новую модель удовольствия и счастья». Это, в свою очередь, привело к появлению музыки ye-ye с начала до середины 1960-х годов (названной в честь британской группы, использования Beatles слова «yeah, yeah» в некоторых своих ранних песнях) и появлению таких певцов, как Johnny Halliday и Франсуаза Харди . Французы также приняли ряд британских певцов (Петула Кларк , Джиллиан Хиллс , Джейн Биркин), которые успешно выступали на французском языке, Биркин сформировал долгосрочные отношения с певцом / автором песен Сержем Генсбуром , который был выдающейся фигурой французской популярной музыки в Европе. 1960-е и 1970-е годы. В 1968 году крупные промышленные и студенческие волнения в Париже и других частях Франции были близки к свержению правительства президента Шарля де Голля , который, возглавив Свободную Францию во время Второй мировой войны, вернулся к власти во время чрезвычайного положения в Алжире. . В события 1968 года представляют собой дальнейшее значительное веку в послевоенной Франции, хотя их длительное воздействие, вероятно , больше на культурной, общественной и научной жизни , чем на политической системе, которая, по конституции Пятой республики (1958 г.), имеет остались в целом нетронутыми. Действительно, один парадокс 1968 года заключался в том, что первые студенческие демонстрации вспыхнули в Нантере , в зону охвата которого входили богатые и « шикарные » 16-й и 17-й округа Парижа. Его студенты были более модными и « модными», чем студенты Сорбонны в Латинском квартале города , и их тогда описывали в терминах, которые в более общем плане отражали стили и взгляды молодых людей конца 1960-х годов: Богемный стиль - https://ru.qaz.wiki/wiki/Bohemian_style. ПОСТЕПЕННО ПРИХОДИЛИ В МОДУ КИСЛОТНЫЕ ЦВЕТА, ИСКУССТВЕННАЯ КОЖА, ГРАНЖЕВЫЕ МОМЕНТЫ.



- Он дружил со всей деловой и культурной элитой Америки 1950-х, работал на нее, оформляя фильмы, спектакли и частные дома, и делал это с необычайной лихостью и изобретательностью. “Чутьочку чересчур – для меня это означает в самый раз”, – говорил он.

- Он получил театральную премию “Тони” за костюмы к мюзиклу “Камелот”, работал с Хичкоком над фильмом “Поймать вора” и ухитрился взбесить Никиту Хрущева декором к киномюзиклу “Канкан”. “Это самая упадническая вещь, которую я в жизни видел!” – сказал Никита Сергеевич. В чем-то он был прав. Но в избыточном и безумном декоре Дюкетта подкупало то, что он не кривил душой – Тони был из тех художников, которые и сами живут согласно проповедуемой ими идеологии. Энтони Майкл Дюкетт родился в 1914 году в Лос-Анджелесе в артистической семье: его мать была виолончелисткой, двоюродный дядя работал с Уильямом Моррисом.



Тони Дюкетт (родился 11 июня 1914 г.)

- Американский костюмер и сценический декоратор, дизайнер интерьеров : предметов мебели и украшений , творивший на заре расцвета американского кинематографа во второй половине XX века До самой смерти в 1999 году Тони Дюкетт оставался любимцем Америки и востребованным декоратором. И сегодня он, получается, тоже на коне. Покровительница Тони, Элси де Вулф, как-то сказала ему: “Через сто лет ты займешь свое законное место в дизайнерском “зале славы”. Так долго ждать не пришлось. И это естественно – попасть в волшебную страну хочет каждый, а в холодном и сухом современном мире – особенно.

- После окончания школы Chouinard он начал работать в рекламе, создавая особую обстановку для последней сезонной моды. Он также начал внештатно работать с такими дизайнерами, как Уильям Хейнс, Джеймс Пендлтон и Адриан. В начале 1940-х родители, братья и сестры Дюкетт навсегда переехали в Лос-Анджелес, где Дюкетт проживал с 1935 года. В это время Дюкетт была обнаружена дизайнером и светской львицей Элси де Вульф . Благодаря покровительству де Вульф и ее мужа сэра Чарльза Мендла, Дюкетт зарекомендовал себя как один из ведущих дизайнеров Лос-Анджелеса. Он все чаще работал над фильмами, в том числе многими постановками Metro Goldwyn Mayer под эгидой продюсера Артура Фрида и режиссера Винсенте Миннелли . Тони Дюкетт - https://ru.qaz.wiki/wiki/Tony_Duquette

- После окончания школы Chouinard он начал работать в рекламе, создавая особую обстановку для последней сезонной моды. Он также начал внештатно работать с такими дизайнерами, как Уильям Хейнс, Джеймс Пендлтон и Адриан. В начале 1940-х родители, братья и сестры Дюкетт навсегда переехали в Лос-Анджелес, где Дюкетт проживал с 1935 года. В это время Дюкетт была обнаружена дизайнером и светской львицей Элси де Вульф . Благодаря покровительству де Вульф и ее мужа сэра Чарльза Мендла, Дюкетт зарекомендовал себя как один из ведущих дизайнеров Лос-Анджелеса. Он все чаще работал над фильмами, в том числе многими постановками Metro Goldwyn Mayer под эгидой продюсера Артура Фрида и режиссера Винсенте Миннелли . Тони Дюкетт - https://ru.qaz.wiki/wiki/Tony_Duquette

- После окончания школы Chouinard он начал работать в рекламе, создавая особую обстановку для последней сезонной моды. Он также начал внештатно работать с такими дизайнерами, как Уильям Хейнс, Джеймс Пендлтон и Адриан. В начале 1940-х родители, братья и сестры Дюкетт навсегда переехали в Лос-Анджелес, где Дюкетт проживал с 1935 года. В это время Дюкетт была обнаружена дизайнером и светской львицей Элси де Вульф . Благодаря покровительству де Вульф и ее мужа сэра Чарльза Мендла, Дюкетт зарекомендовал себя как один из ведущих дизайнеров Лос-Анджелеса. Он все чаще работал над фильмами, в том числе многими постановками Metro Goldwyn Mayer под эгидой продюсера Артура Фрида и режиссера Винсенте Миннелли . Тони Дюкетт - https://ru.qaz.wiki/wiki/Tony_Duquette

- В 1979 году Дюкетт сформировали Фонд живого искусства Энтони и Элизабет Дюкетт, некоммерческий общественный фонд, целью которого является представление публике выставок музейного качества, представляющих художественную, научную и образовательную ценность, а также приобретение, продвижение и сохранение Собственные работы Дюкетта. Выставки были представлены фондом в Калифорнийской миссии Сан-Фернандо и в Объединенном школьном округе Лос-Анджелеса, включая «Проекты для театра», «Искусство найденного объекта» и «Гобелен из мозаичной ткани». Фонд спонсировал выставки и лекции по декоративному искусству в Лос-Анджелесе, Сан-Франциско, Нью-Йорке и Техасе совместно с музеями и другими фондами, а также на университетском уровне через серию расширений UCLA . В Сан-Франциско была представлена выставка в честь святого Франциска Ассизского , покровителя этого города. Для размещения выставки Дюкетт купил заброшенную синагогу, которую он отреставрировал и переименовал в Павильон Дюкетт Святого Франциска. Тони Дюкетт - https://ru.qaz.wiki/wiki/Tony_Duquette

- Заключительные проекты, которые он завершил с помощью своего делового партнера и 30-летнего дизайнера Хаттона Уилкинсона, включали интерьеры парижской квартиры 18-го века, расположенной на площади Бурбонской площади в Париже, и интерьеры Палаццо Брандолини 12-го века на Большой канал в Венеции .
- в 1989 году большая часть оригинального искусства Дукетта в Павильоне Дукетта была уничтожена пожаром. Среди разрушений была работа под названием « Праздничная среда» , состоящая из металлических скульптур высотой 28 футов и тканевых мозаичных гобеленов размером 20 на 20 футов, усыпанных драгоценными камнями . Тони Дюкетт - https://ru.qaz.wiki/wiki/Tony_Duquette

- Богемным может быть любая разновидность интерьерного стиля — даже лофт, если его интерьерам добавить нестареющего антиквариата и наделить равными правами классическое кожаное кресло, брутальную отделку стен и романтичный свет. Буржуазная эстетика — это образ жизни, способ мышления, а не классический интерьерный канон. Тони Дюкетт- одна из культовых фигур. Сегодня фотографии его работ вызывают смешанные чувства .Главная для стиля примета — временные слои. Кажется, будто этот интерьер создавался шаг за шагом, каждое поколение приносило в него что-то свое: от бабушки — солидная библиотека и ретро-фотоаппарат, от мамы остался классический диван и стул известного дизайнера, а дочь выкрасила стену в оттенок бирюзы и повесила модный светильник... Но если он запроектирован одним дизайнером? Богемная субкультура была тесно связана с преимущественно мужчинами-художниками и интеллектуалами. Их коллеги были тесно связаны с так называемыми гризеттами , молодыми женщинами, совмещавшими проституцию неполный рабочий день с различными другими занятиями. В первой четверти XIX века термин Гризетт также стал относиться более конкретно к независимым молодым женщинам. Они часто работают швеями или помощницами модисток, а также часто посещают богемные художественные и культурные заведения Парижа. Многие гризетты работали моделями художников, часто оказывая им сексуальные услуги в дополнение к позированию для них. Во времена короля Луи-Филиппа они стали доминировать на богемной модельной сцене. Богемный стиль - https://ru.qaz.wiki/wiki/Bohemian_style

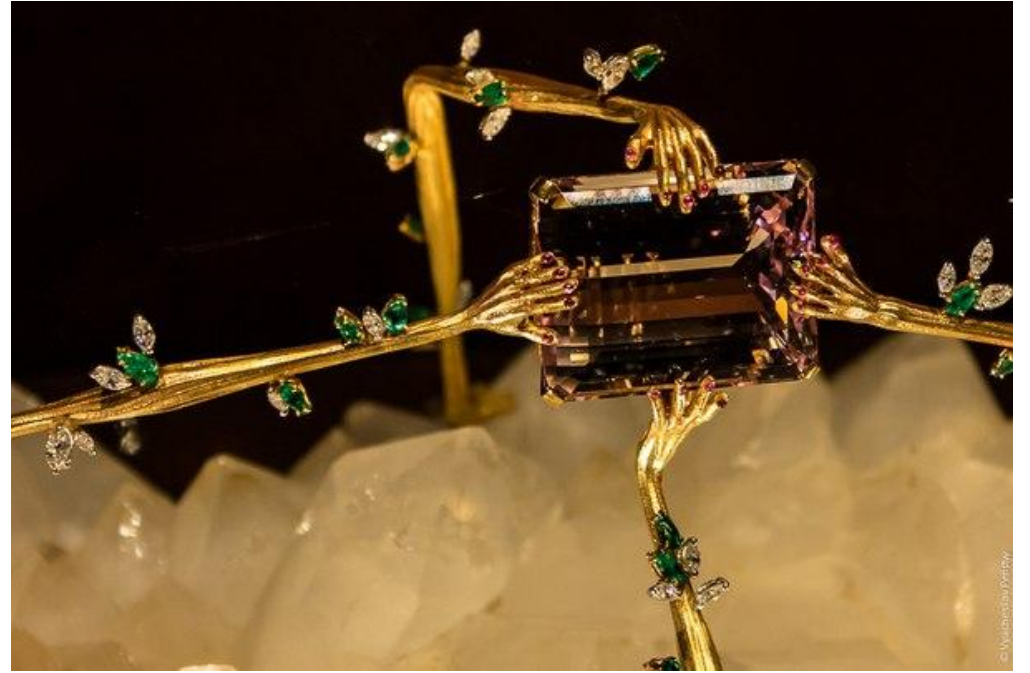
- Лозунг- в хозяйстве все сгодится- беседка из оленьих рогов, люстры из раковин и старых жестянок , креатив в студии 1945 года. Ожерелье из убитой самим змеи и изумруды. Вместе с женой Элизабет они стали талантливым дуэтом. Интерьеры , костюмы , выходы в свет , мебель и картины этой пары, как у Гала и Дали ,даже выходы в свет превращали в шоу.



- и до, ни после него декораторы не демонстрировали такого изобилия приемов и буйства фантазии, такой склонности к излишествам и не предавались этим излиществам с таким вкусом. И таким успехом: Дюкетт был законодателем моды, звездой, первым мастером, при жизни удостоенным персональной выставки в Лувре в 1951 году.



Дюкэтт и Дали





- Браслет дизайна Тони Дюкетта. Его деловой партнер Хаттон Уилкинсон и теперь выпускает реплики оригиналов 1950-х годов. Брошь по дизайну Дюкетта сделана из изумрудов, бриллиантов и бирюзы.



- Но апогеем избыточной эстетики Тони были интерьеры. “У человека всегда голодный взгляд, – утверждал Дюкетт. – Ему недостает визуальных впечатлений. Интерьеры должны быть полны сюрпризов – вещей, которые ты замечаешь только во второй или третий визит в дом”. Фотографии проектов – его собственных домов в Калифорнии, квартиры, созданной для светской колумнистки Кобины Райт, палаццо Брандолини, оформленного в Венеции для Джона и Доди Розенкранц, – изобилуют странными и завораживающими вещами. При виде этих интерьеров хочется протереть глаза – кажется, это не настоящие дома, а сцена из какой-нибудь особенно фантазийной постановки “Сна в летнюю ночь”.



- Декоратора не зря называли американским Жаном Кокто – его мир похож на волшебную сказку. Но в отличие от работ Кокто в интерьерах Дюкетта нет драматического напряжения и сумеречной фантазмагии. Дюкетт – светлый и цветной сказочник. Может быть, поэтому он не только стер границы между своим миром и реальностью, но и преодолел временные рамки: марка Baker, специализирующаяся на именных мебельных коллекциях, выпустила серию вещей по его дизайну. В современном использовании термин «богема» применяется к людям, ведущим нетрадиционный и обычно артистичный образ жизни. Приверженцы «Блумсбери Групп» сформировались вокруг сестер Стивен, Ванессы Белл и Вирджинии Вульф. Это самый известный пример начала 20 века. Первоначально «богемы» были путешественниками или беженцами из Центральной Европы (отсюда французское «bohémien» - «цыган»). Размышляя о моде стиле «богемный шик» в первые годы 21 - го века, Sunday Times думал, что это иронично, что «модные девушки носили ruffly цветочные юбки в надежде глядя богемы, кочевой, энергичный и не- буржуазная», тогда как «сами цыганки ... сексуальны и очаровательны именно потому, что им плевать на моду». Напротив, в конце 19 века и в первой половине 20 века богемская мода отражала сам образ жизни. Богемный стиль - https://ru.qaz.wiki/wiki/Bohemian_style

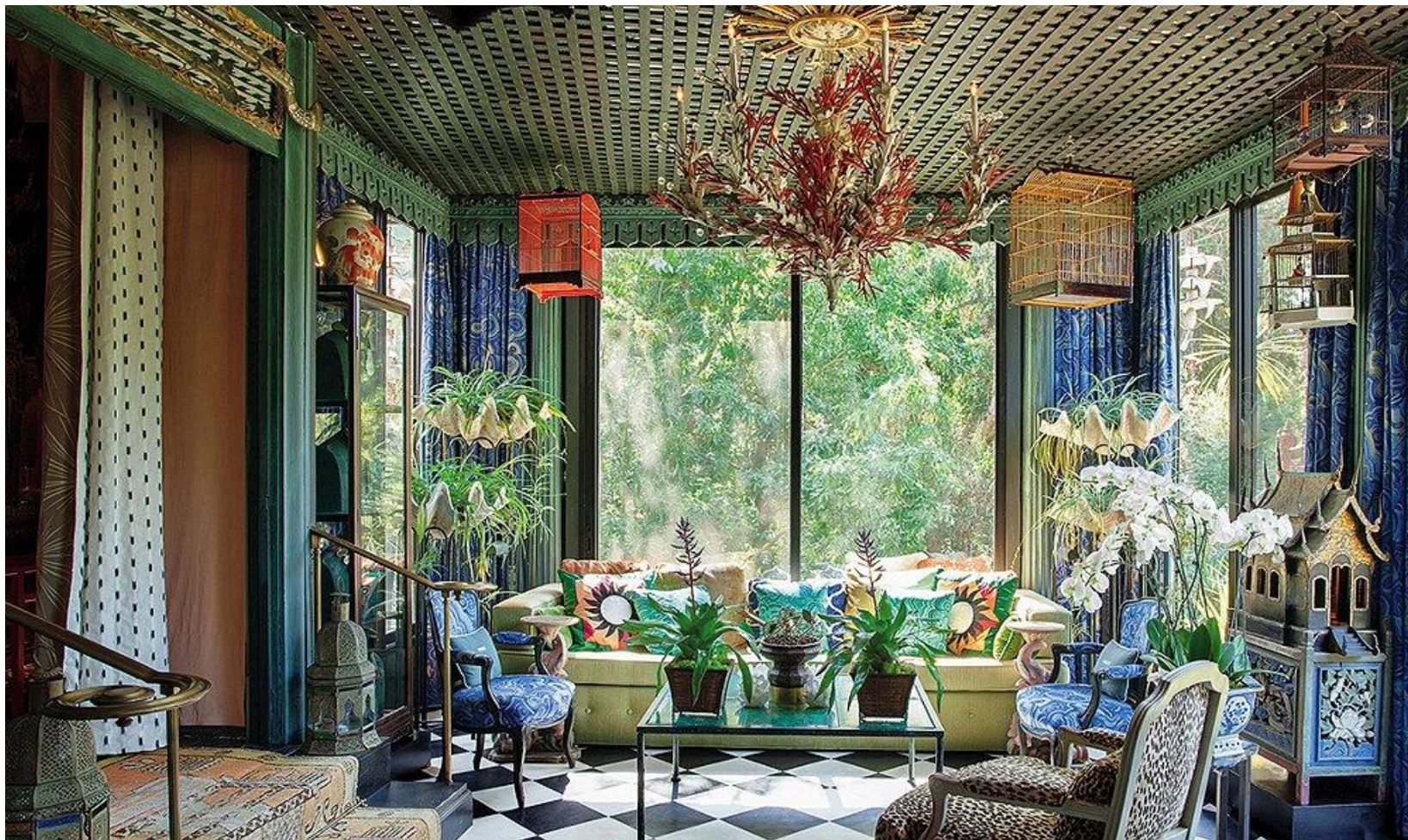
Considered one of Duquette's most inspired works, the Biomorphic Console was originally designed for the Charles and Palmer Ducommun Bel Air residence during the 1960s. The Biomorphic Mirror was designed to complement the console, and both resided in the Bel Air estate until Duquette re-purchased them in the 1990s. Circa 1965



Дюкett и Дали



Сад на ранчо в Малибу, сгорел в 1993



- Ученик и соратник Дюкетта Хаттон написал книгу-«Рассвет Тони Дюкетта», где задумался о реконструкции вместе с вдовой Тони. Так тема фантазий рококо с их аристократизмом и изяществом в теме «декорация» эпохи.



- На самом деле это, конечно же, видимость: богемные интерьеры — любимая тема для профессиональных интерьерных декораторов. Создать интерьер с историей — хоть бы и в новостройке — считается высшей степенью мастерства. Очень правильное определение для таких богемных интерьеров — высокохудожественный хаос. По сути это неожиданный и очень мощный по своей энергетике микс антикварной лавки и буржуазной французской квартиры в одном отдельно взятом пространстве. В основе — концептуализм, например дворец почтальона Шевалея



Характеристики интерьера

- Многослойность, как в дизайнерском casual, сочетание оттенков и фактур, как на полотнах Гогена или Матисса, и микс цветов, вещей и стилей — главные отличительные признаки этого направления в декоре.

Но при этом никогда не стоит забывать о чувстве меры во всем, из чего вы создаете ваш собственный богемный стиль. Прежде всего, микс цветов строится на пыльных, приглушенных оттенках. Обилие ярких красок и их неожиданные сочетания довольно быстро превратят ваш буржуазный шик в цыганский китч. Тони сумел сделать этот китч брендом.



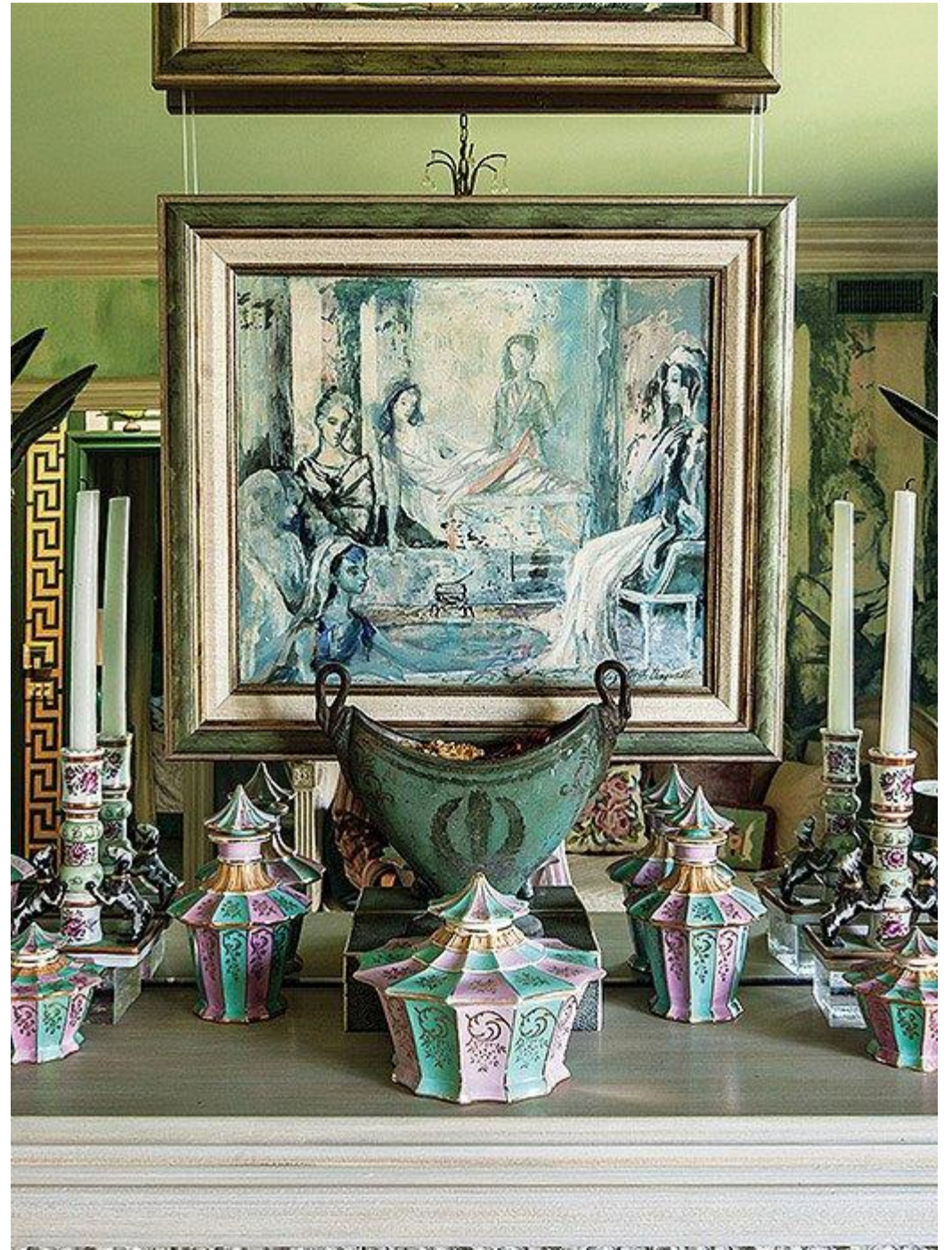
- интерьер дома Дюкетта в Беверли-Хиллз. У стены — автопортрет хозяина. Эту комнату очень любил Марлон Брандо: он мог часами лежать на полу, рассматривая люстру из мурецкого стекла.

Т.Дюкетт

- Хаттон Уилкинсон: У Тони не было снобизма материалов. Раньше он говорил такие вещи, как «Я работаю одинаково с чистым золотом или золотой бумагой». Была прекрасная изумрудная брошь, которую сделали для Элизабет Дюкетт, но ему не очень нравился цвет камня - он предпочел очень бледные аквамарины, а цвет этого был слишком глубоким - поэтому он покрасил их в зеленую домашнюю краску. Другими словами, для него не имело значения, был ли это предмет на миллион долларов или на десять долларов. На самом деле Тони был скромным, но жил как принц. Он был умным.



Шинуазри по Тони Дюкетту





- Коллекция мелочей дома у Дюкетта

Русские сезоны и Дюкетт

- Страсть к вещам- на заре карьеры много работал как витринист. Начало успеху положило знакомство с дизайнером Джеймсом Пендлтоном, по заказу которого Дюкетт сделал сервировку для парадного обеда. “Все, кто обедал за этим столом, стали моими клиентами”, – рассказывал Тони позднее. А сидели там люди серьезные, например Элси де Вулф, известная меценатка и культовая фигура в декоре.

Скоро она вошла в число друзей Дюкетта – вместе с Мэри Пикфорд (в ее поместье Rickfair Дюкетт сыграл свадьбу со своей обожаемой женой Элизабет), Гретой Гарбо, Марлен Дитрих, Фредом Астером, Кэри Грантом, Джуди Гарланд, Артуром Рубинштейном и Игорем Стравинским.

ольше друзей – больше заказов: к примеру, для Винсенте Миннелли, мужа Гарланд, Дюкетт оформил киномюзикл “Кисмет”.

Русские сезоны в Париже: 1914 году к списку «художников Дягилева» добавился мирискусник Мстислав Добужинский и авангардистка Наталья Гончарова. Именно ей удалось создать самую яркую работу первого военного года — оформление спектакля «Золотой петушок». Пример цветовых решений



Наталья Гончарова Эскиз декораций к спектаклю «Золотой петушок» 1914

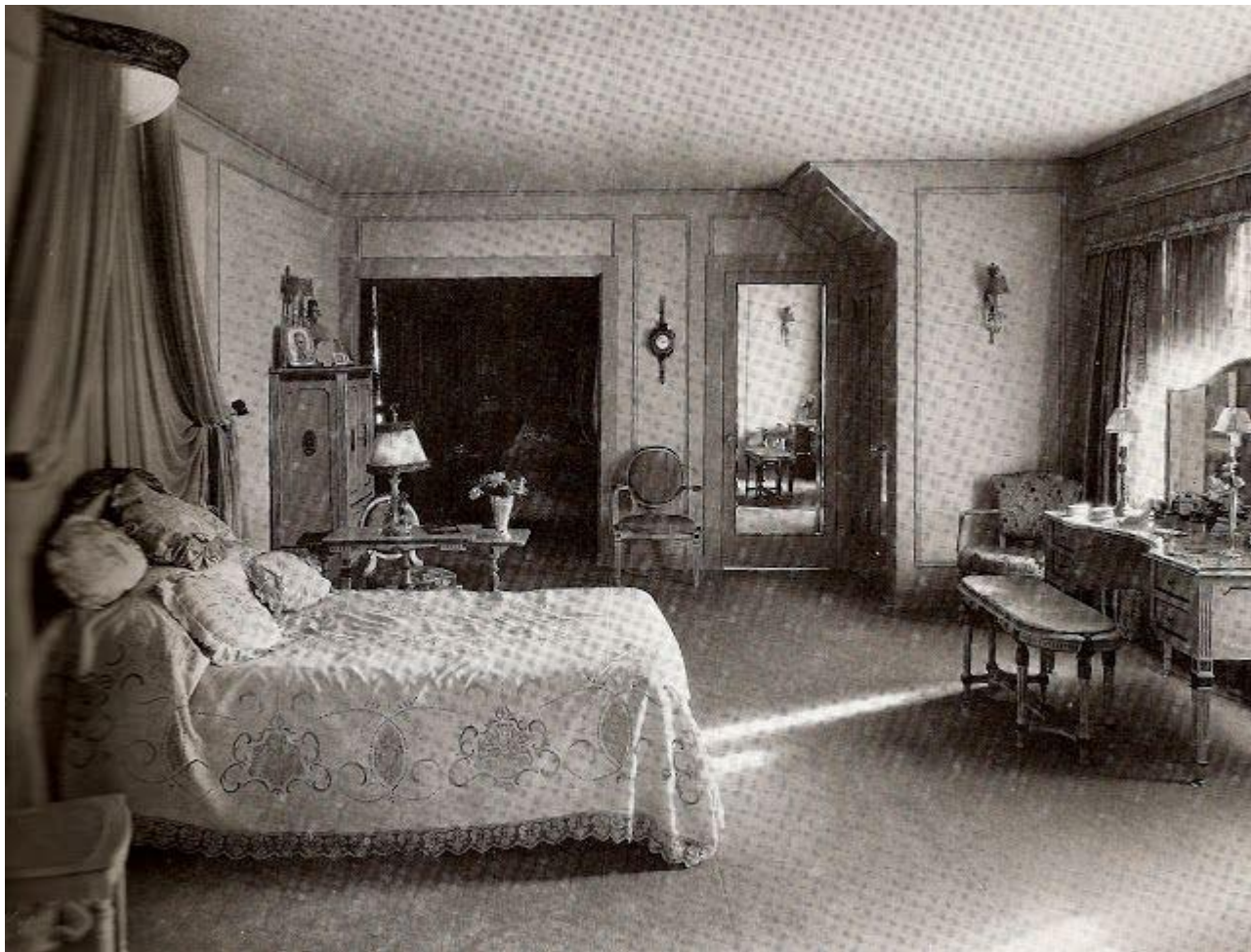


Эскиз костюма для оперы-балета «Золотой петушок» Н.А. Римского-Корсакова Н. С. Гончарова

К.Сомов и Т. Дюккет



Будуар Мери Пикфорд- актрисы немого кино и костюм Марлен Дитрих



Дитрих и богема





свою карьеру выдающийся мастер начал с создания костюмов и декораций, но далее дизайнер начинает заниматься уникальными интерьерами и выпускает свои коллекции украшений



Дизайнер создавал
постановочные декорации для
ведущих мировых театров оперы и
балета



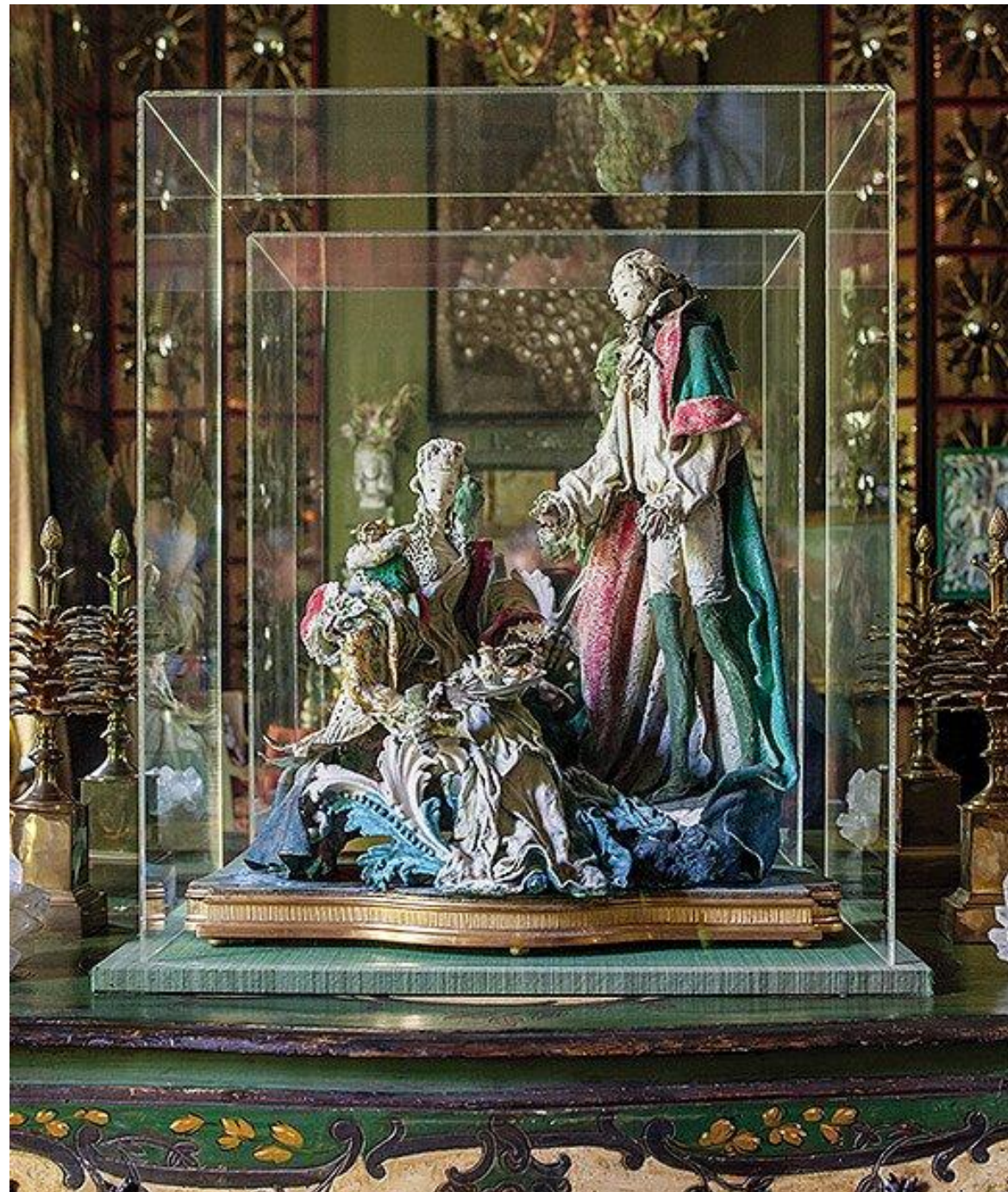
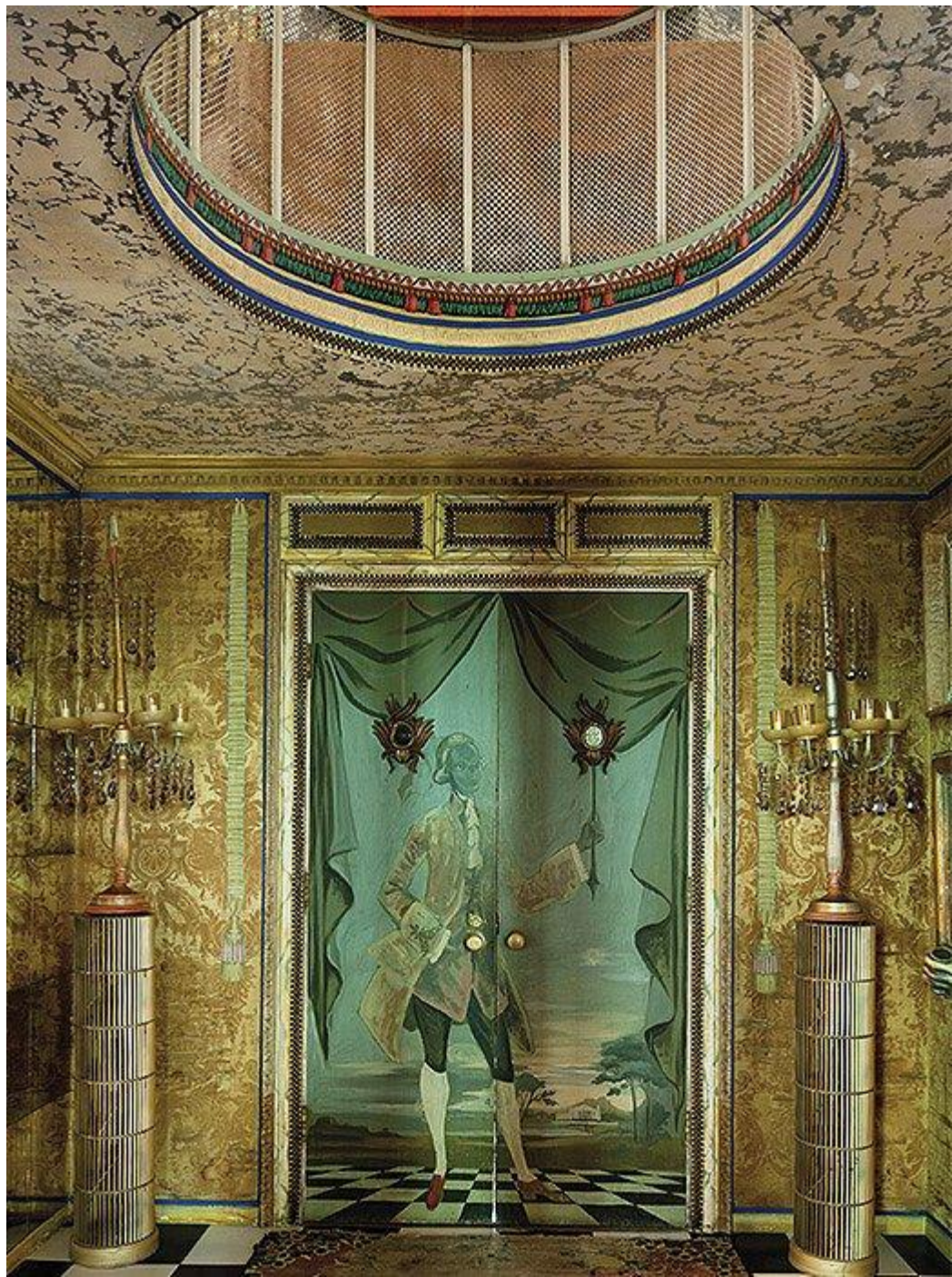
- Тони видел вещи иначе, чем мы. Там, где мы видим колпак, он видел чудовище в церкви. Он был также ребенком Депрессии, поэтому он знал ценность, которую он узнал от своей матери. Когда случилась депрессия, первое, что она сделала, - она вышла и купила норковую шубу в полный рост, потому что знала, что это будет длиться вечно, и ей не придется выходить на улицу, чтобы покупать новое пальто каждый год, и она всегда оденется как леди и ей будет тепло! Это были те ценности, которые он понимал. Вся его одежда была сделана в Лондоне не потому, что она была дорогой, а потому, что он знал, что он будет носить ее целую вечность.



• люстра

- Интерьер ранчо Sortilegium: декор в китайском стиле, металлическая люстра выкрашена в коралловый цвет.





Семейное фото и гостиная



- Дюкетт шел по жизни, будто танцуя, – устраивал балы, летал по миру от друзей к друзьям и при этом умудрялся работать. Помимо театральных и кинопроектов он создавал скульптуры, проектировал мебель, придумывал ювелирные украшения – их до сих пор выпускает по оригинальным образцам его деловой партнер Хаттон Уилкинсон.

Казалось, Дюкетту было подвластно все: неисчерпаемая фантазия автора со временем стали находить следы в предметах интерьера, которые украшали изысканный шоу-бизнеса

Особняк дизайнера в Беверли – Хиллз



- Один из самых ярких проектов Дюкетта — квартира светской колумнистки Кобины Райт. 1950-е годы.



Дюкэтт- спальенка и фасад ранчо



Стиль, в котором, работал Тони Дюкетт, можно определить, как « голливудский стиль » - этот стиль предполагает воплощение в реальность богемной жизни, которая как бы балансирует между реальностью и экраном

Особняк дизайнера в Беверли – Хиллз





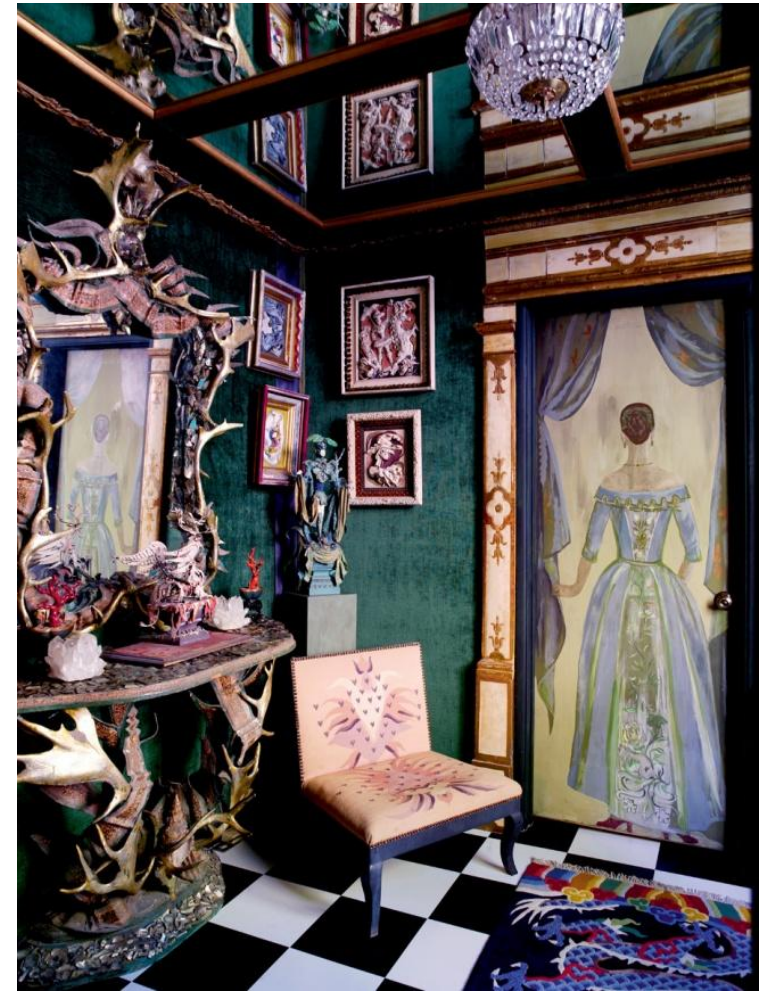
Тони Дюккет
использовал самые
неожиданные
сочетания цветов и
фактур

Пустое место в интерьере вызывало в нем физическую боль, ведь там можно было расположить очередную драпировку, скульптуру, золотой обелиск или чучело крокодила. Иногда его стиль из голливудского превращался в болливудский (как сказали бы теперь), но кто же осудит человека, привыкшего восседать на троне в собственной студии и избравшего своим символом солнце?

Скромность не его стихия,
полутона не его палитра























Даунридж — это яркий образец авторского стиля дизайнера, его творческое закулисье, в котором сосредоточились шедевры, созданные на разных этапах творческого пути Тони



Даунридж - особняк Тони Дюккета в Беверли - Хилз



В 60-х-70-х годах Тони активно путешествует по миру. Он работает в Австрии, Ирландии, Франции, Нью-Йорке, Далласе, Сан-Франциско, Южной Америке и на Востоке. Влияние Востока очень ярко прослеживается в его интерьерах и экстерьерах

Экстерьер особняка в Беверли – Хиллз







Авторским знаком
Тони Дюккета была
страсть к
использованию
глазури в
предметах
интерьера

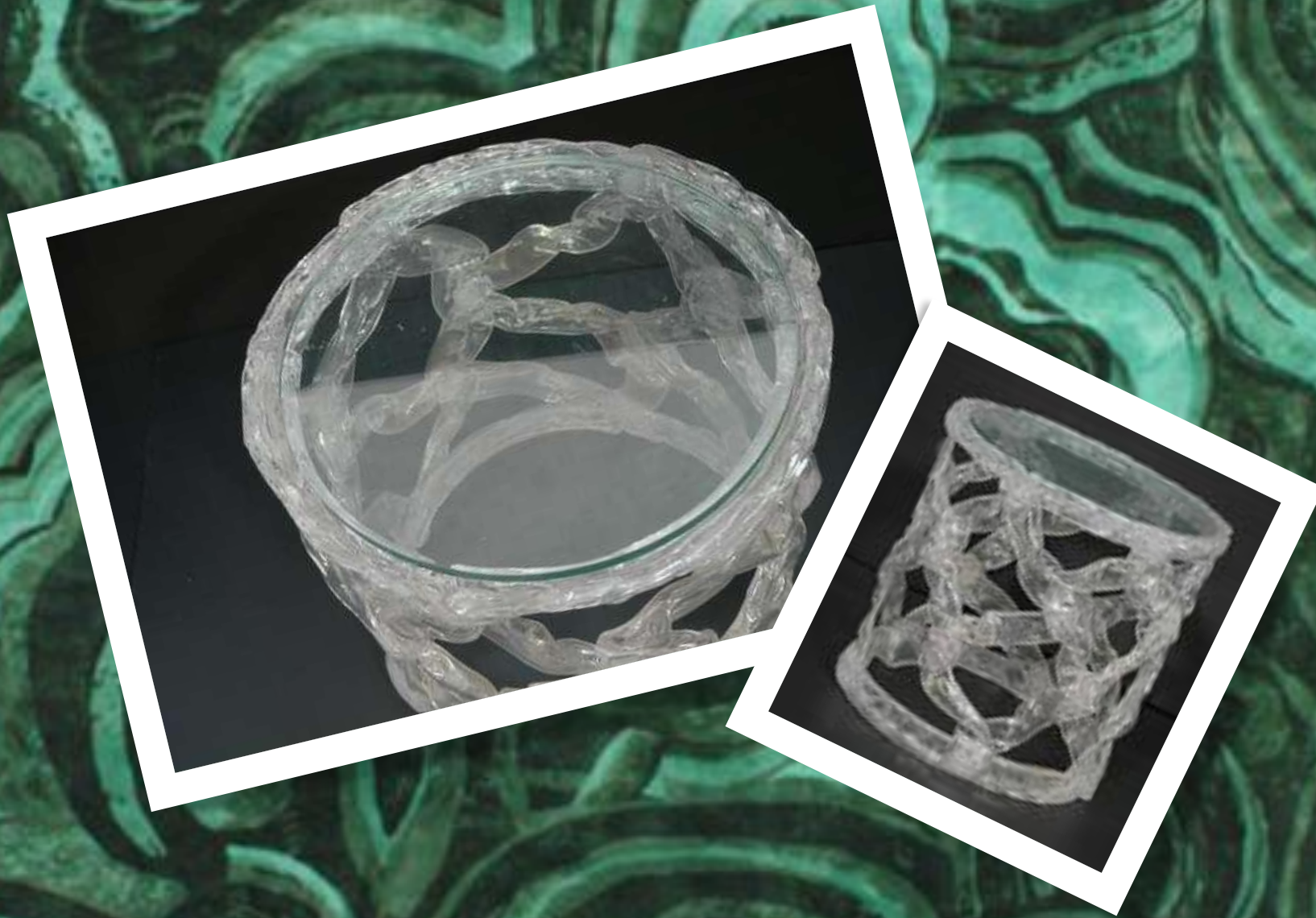


Имитация глазури использовалась повсеместно :в предметах мебели , тканях , ювелирных украшениях





A Tony Duquette Style Side Table With Marble



A Tony Duquette Clear Taffy Side Table

Дизайнер
разрабатывал
интерьер до самых
мелких деталей.
Частью его
творчества являлось
и создание
аутентичной
глазурованной
посуды





Коллекции ювелирных украшений Тони Дюкетта







Тони Дюкетту была не чужда и
живопись

Дюкетт и Версаче





YOURS, Tony Duckett

Сегодня это

- Это интерьеры бохо-шика по насыщенности красок готовы переплюнуть карнавальное шествие в Рио-да-Жанейро, а буржуазный стиль принимает только насыщенные и одновременно приглушенные по яркости оттенки. Если это синий, то он далек от бирюзы и морской волны — скорее, речь о грозовом небе или штормовом океане. Многие богемные интерьеры тяготеют к темным и даже черным оттенкам. Пространства, выполненные в богемном стиле, тяготеют к насыщенной и припыленной цветовой гамме — здесь нет места «яркой цветочной поляне». В богемных интерьерах масса деталей, они открываются слой за слоем — чем больше вы вглядываетесь в фотографии, тем больше видите необычных элементов. И тем больше влюбляетесь в этот противоречивый стиль.

