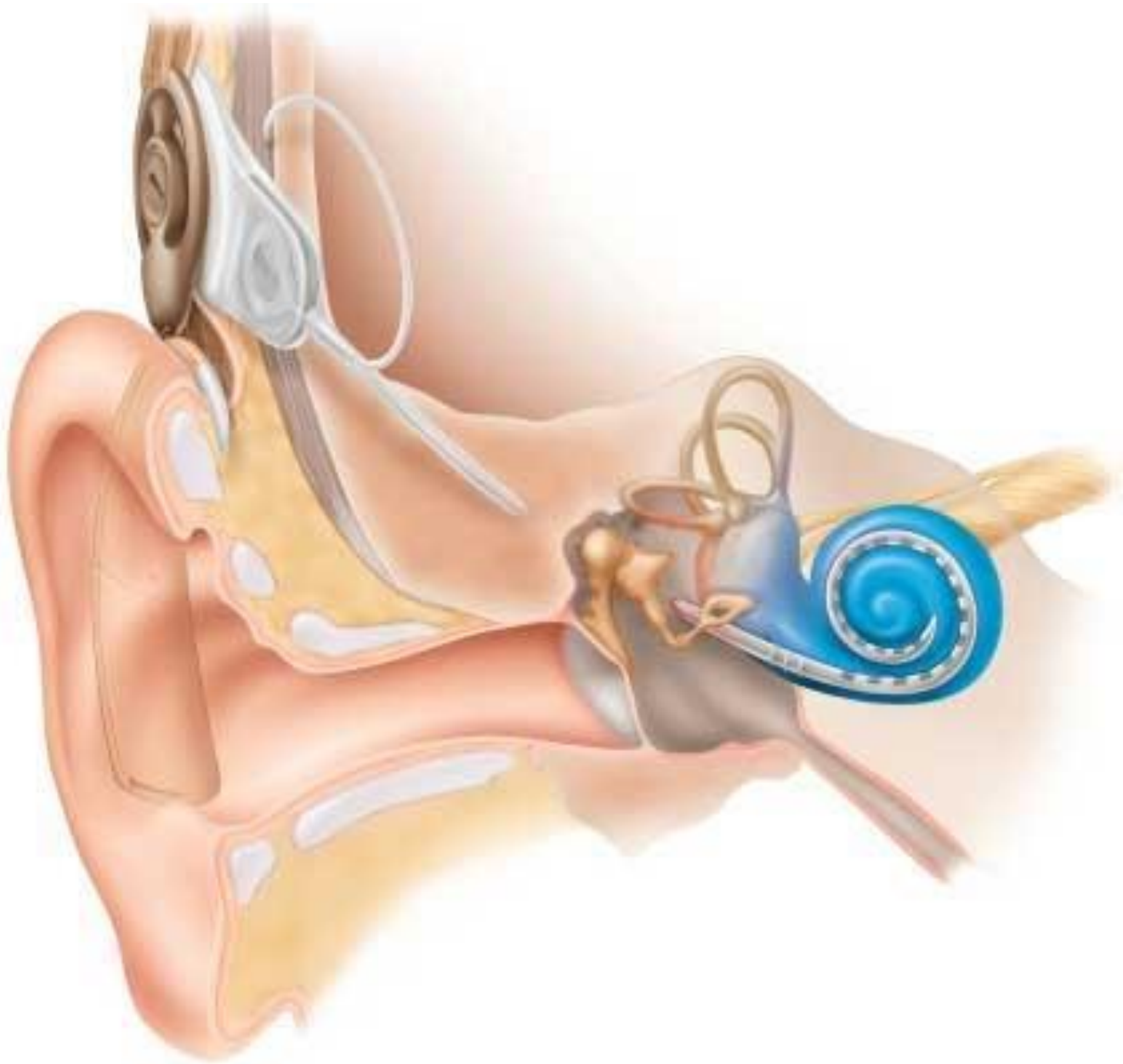


**Клиника интеллектуальных
нарушений при врожденной
или рано приобретенной
тугоухости.**



Тугоухость представляет собой ухудшение слуха различной степени выраженности (от незначительной до глубокой), возникающее внезапно или развивающееся постепенно, и обусловленное расстройством функционирования звуковоспринимающих или звукопроводящих структур слухового анализатора (уха). При тугоухости человек плохо слышит различные звуки, в том числе речь, вследствие чего затрудняется нормальное общение и любые коммуникации с другими людьми.



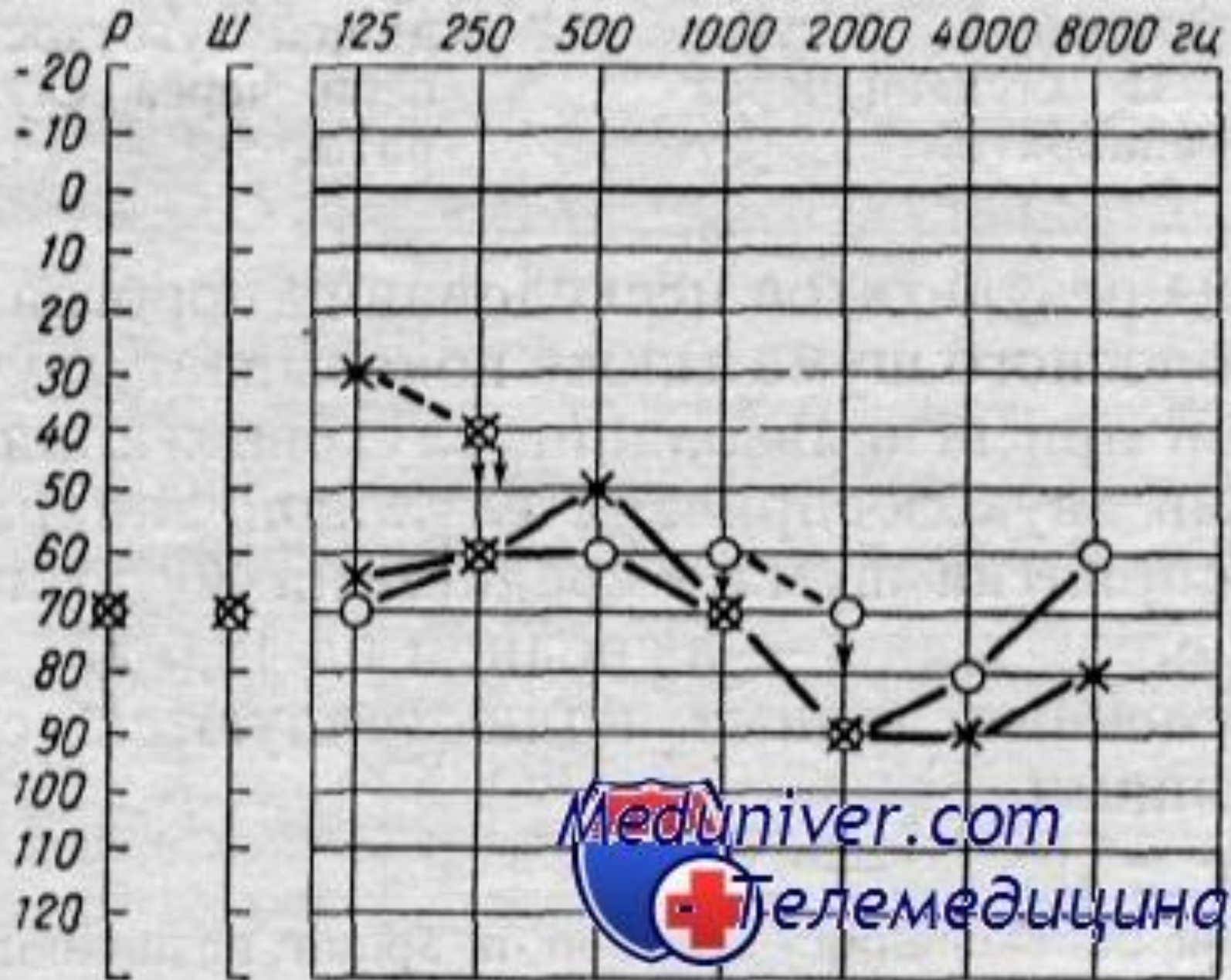
Классификация

- 1. Нейросенсорная (сенсоневральная) тугоухость или глухота.
- 2. Кондуктивная тугоухость или глухота.
- 3. Смешанная тугоухость или глухота.



- I степень – легкая (тугоухость 1) – человек не слышит звуки, громкость которых составляет менее 20 – 40 дБ. При данной степени тугоухости человек слышит шепот с расстояния 1 – 3 метра, а обычную речь – с 4 – 6 метров;
- II степень – средняя (тугоухость 2) – человек не слышит звуки, громкость которых менее 41 – 55 дБ. При средней тугоухости человек слышит речь нормальной громкости с расстояния 1 – 4 метра, а шепот – максимум с 1 метра;
- III степень – тяжелая (тугоухость 3) – человек не слышит звуки, громкость которых менее 56 – 70 дБ. При средней тугоухости человек слышит речь нормальной громкости с расстояния не более 1 метра, а шепот уже не слышит вовсе;
- IV степень – очень тяжелая (тугоухость 4) – человек не слышит звуки, громкость которых менее 71 – 90 дБ. При средней тугоухости человек плохо слышит речь нормальной громкости;
- V степень – глухота (тугоухость 5) – человек не слышит звуки, громкость которых менее 91 дБ. В данном случае человек слышит только громкий крик, который в норме

Понижение слуха в дБ



Meduniver.com
Телемедицина

Признаки данной патологии:

- 1) Частое переспрашивание;
- 2) Абсолютное отсутствие реакции на звуки высоких тонов (например, трели птиц, писк звонка или телефона и т. д.);
- 3) Монотонная речь, неправильная постановка ударений;
- 4) Слишком громкая речь;
- 5) Шаркающая походка;
- 6) Трудности в удержании равновесия (отмечаются при нейросенсорной тугоухости из-за частичного поражения вестибулярного аппарата); 7) Отсутствие реакции на звуки, голоса, музыку и т. д. (в норме человек инстинктивно поворачивается в сторону источника звука);
- 8) Жалобы на ощущение дискомфорта, шума или звона в ушах;
- 9) Полное отсутствие каких-либо издаваемых звуков у грудных детей (при врожденной тугоухости).



Лечение

- 1) Медикаментозная терапия (применяется для дезинтоксикации, улучшения кровообращения структур мозга и уха, устранения причинного фактора); 2) Физиотерапевтические методы (применяются для улучшения слуха, дезинтоксикации);
- 3) Слуховые упражнения (применяются с целью поддержания уровня слуха и улучшения речевых навыков);
- 4) Оперативное лечение (операции по восстановлению нормальной структуры среднего и наружного уха, а также по установке слухового аппарата или кохлеарного импланта).

Схема Человеческого Уха

