

Метод экономической  
науки. Измерение  
экономических величин

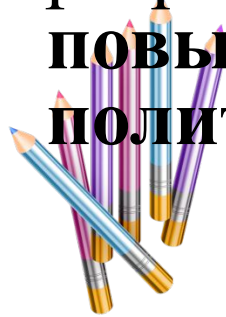


Структура экономики любой страны **очень сложна.**

*Все процессы, происходящие в экономике страны оказывают большое влияние на жизнь каждого человека*

Для того, чтобы объяснить все процессы, происходящие в экономике различных уровней экономисты разрабатывают и обосновывают **теорию**, которая дает объяснение различным событиям в экономике.

Существует множество теорий, которые разрешают множество проблем экономики: **повышение и понижение цен, ценовая политика и др.**



Разработка той или иной экономической теории опирается на использование **метода моделирования экономики или построения экономической модели.**



**Экономическая модель** – упрощенное описание экономики, которое выражает функциональную зависимость между двумя или несколькими переменными.



# Вспомним кривую производственных возможностей

1. Данная модель представляет экономику, в которой производятся:

- ✓ **Средства производства**, как обобщенный вид продукции
- ✓ **Предметы потребления** как обобщенный вид продукции

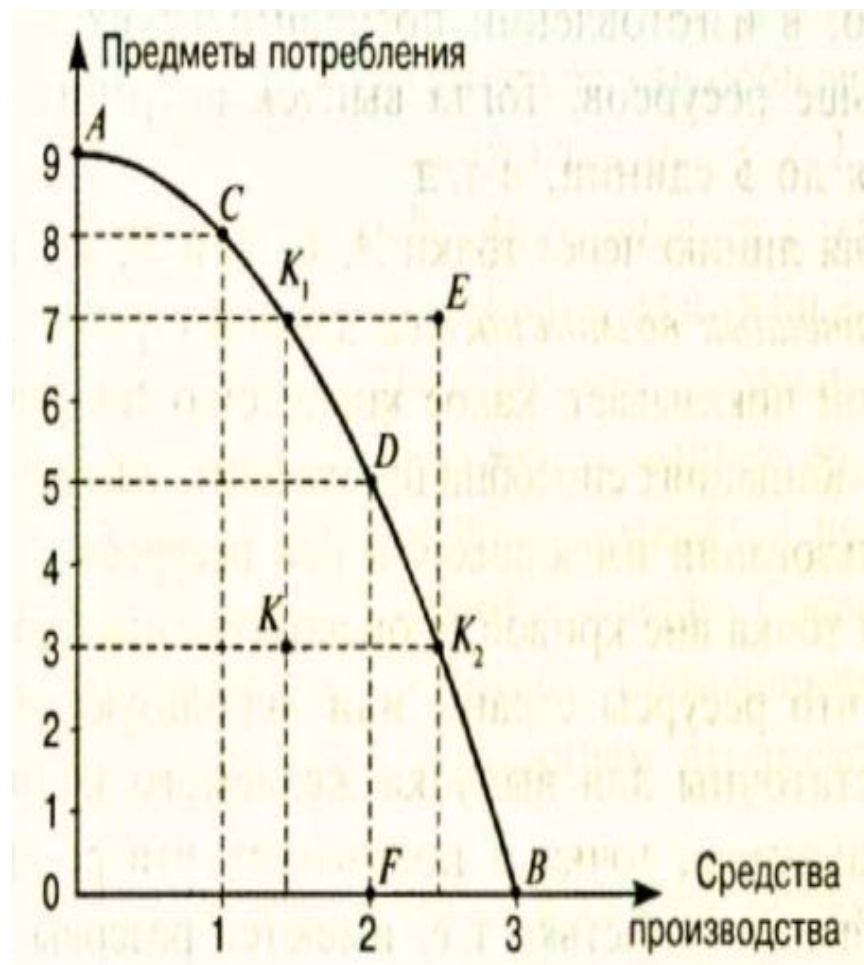
2. Также предусмотрены 2 условия (ограничения):

- ✓ Общество располагает ограниченными ресурсами
- ✓ Ресурсы используются полностью

Данная модель вполне реалистична, однако упрощает реальность (многие факторы не учитываются: налоги, доходы рабочих и предпринимателей).

**Модель дает возможность найти оптимальный вариант соотношения предметов потребления и средств производства (стр.15).**

Метод моделирования предполагает, **что экономист использует различные переменные величины.**



# Экономические переменные

Экономическая модель включает в себя зависимости одной величины от другой (доход семьи и её расход).

На примере кривой спроса покажем зависимость количество возможных покупок и цены товара.



**Экономические данные** – факты, выраженные, как правило, в виде цифр, несущие информацию об экономических переменных.

Данные характеризуют реальную действительность: **экономическое положение предприятия, отрасли, материальное положение населения, размер налогов.**





# Размерность экономических величин

***Интервальные*** – з/п

или к любому другому виду дохода, основа которого цикличность (з/п 32 тыс. рублей для 1 месяца – нормально, а за год - маловато).

***Моментная размерность*** – размер экономического показателя устанавливается на определенный момент времени (стоимость зданий, стоимость запасов сырья, резервы валюты в ЦБ).

- Кривая производственных возможностей отражает **интервальную размерность**. Также **величина ресурсов не оговаривается – это моментная размерность**.



# Метод моделирования экономики делит все величины на:

- ✓ **ПОТОКИ** (имеют интервальную размерность)
- ✓ **запасы или фонды** (они имеют моментную размерность)

Оперируя экономическими переменными, имеющими разную размерность, необходимо помнить, что **нельзя вычитать или суммировать из одной другую.**



Обратимся к примеру на странице 28

## Экономические показатели выражаются в:

- **абсолютных показателях** (тонна, метр, доллар...)
- **относительных показателях** (отношение разноразмерных величин)



# Номинальные и реальные величины

Данные, с которыми имеют дело экономисты, делятся на:

- номинальные – экономические величины, выраженные в текущих ценах
- реальные величины - экономические величины, выраженные в неизменных ценах.



# Индексы

Для определения уровня и динамики многих экономических показателей используются индексы.

**Индекс** — это относительная величина, показывающая, во сколько раз уровень изучаемого явления в данных условиях отличается от уровня того же явления в других условиях (уровень принятый за 100% - базовый).



**График** представляет собой чертеж, позволяющий изобразить количественную зависимость одной величины от другой.