

Мышцы шеи и головы

Пугачев Роман

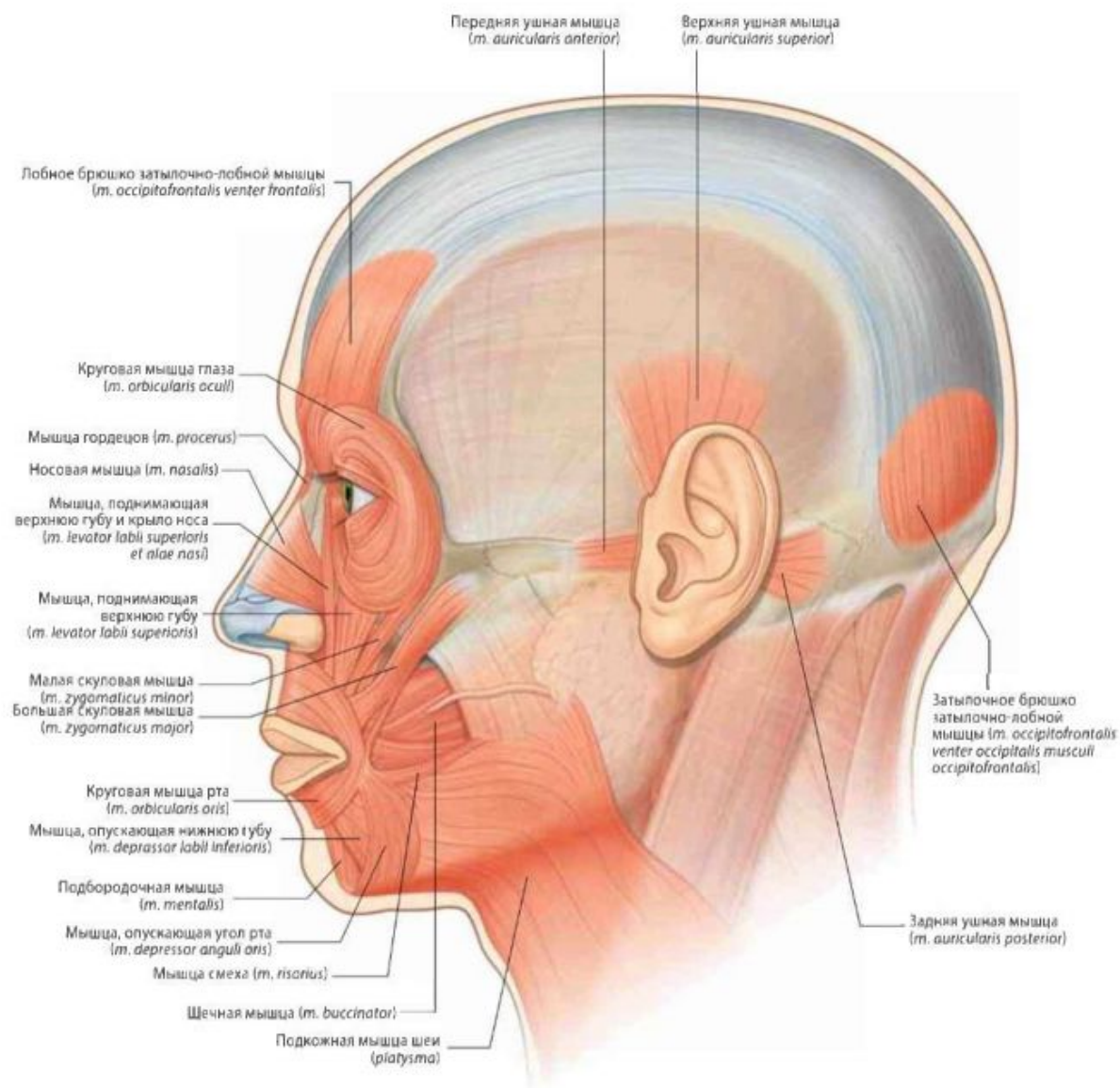
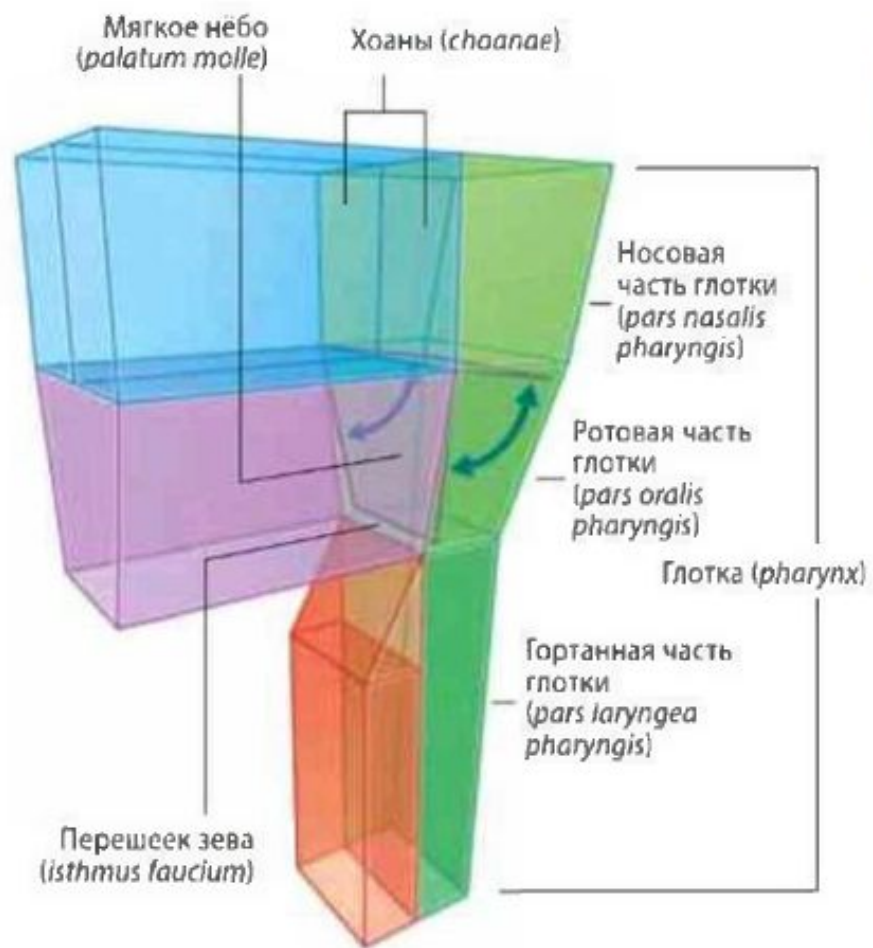


Табл. 8.7. Мышцы лица

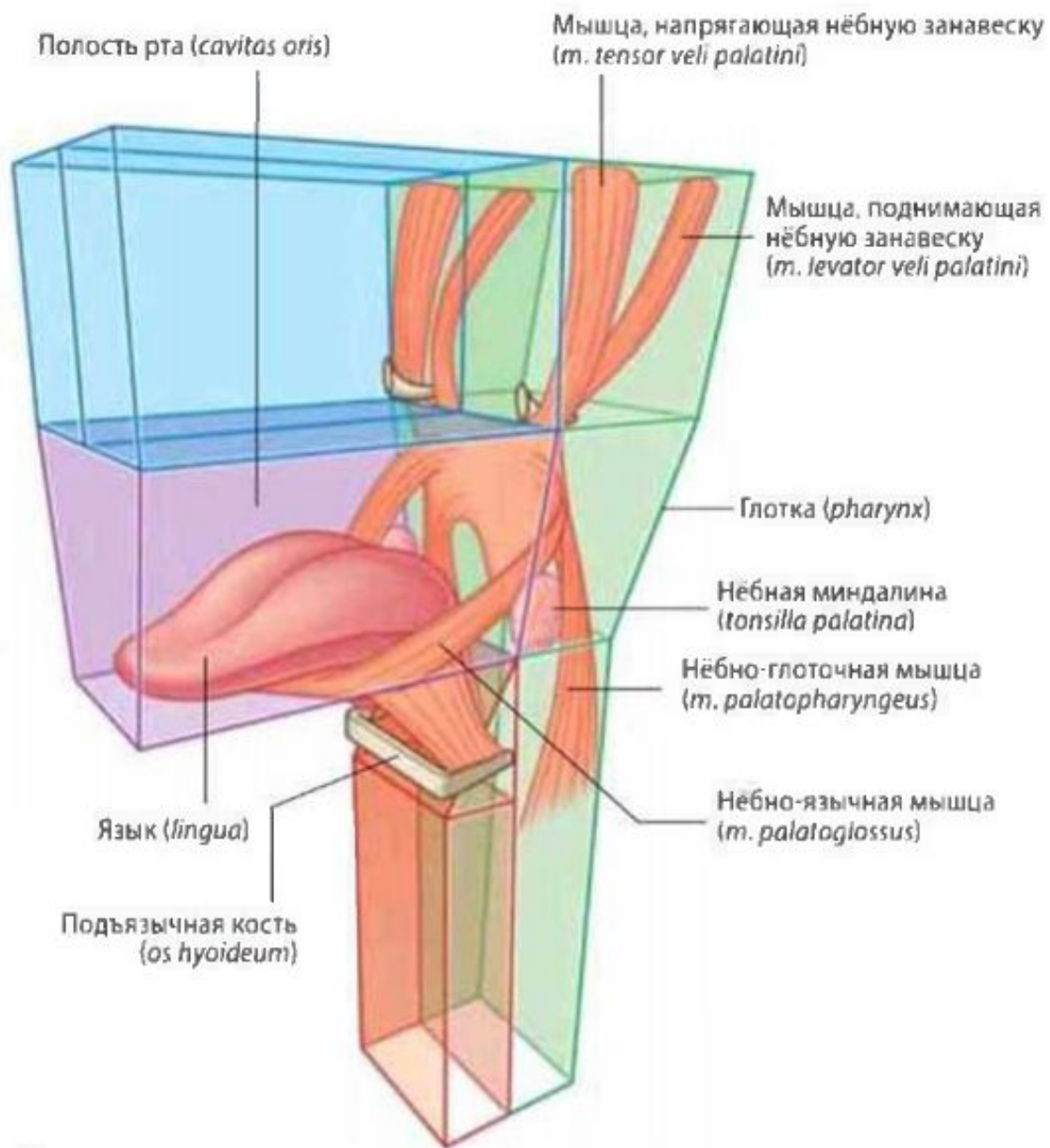
Мышца	Начало	Прикрепление	Иннервация	Функция
МЫШЦЫ, ОКРУЖАЮЩИЕ ГЛАЗНУЮ ЩЕЛЬ				
Круговая мышца глаза - Вековая часть	Медиальная вековая связка	Латеральный вековой шов	Лицевой нерв [VII]	Закрывает веки
- Глазничная часть	Носовая часть лобной кости; лобный отросток верхней челюсти; медиальная вековая связка	Волокна образуют непрерывный эллипс вокруг глазницы	Лицевой нерв [VII]	Плотно закрывает веки
Мышца, сморщивающая бровь	Медиальный конец надбровной дуги	Кожа медиальной половины брови	Лицевой нерв [VII]	Тянет брови вовнутрь и вниз (сморщивает брови)
МЫШЦЫ ОКРУЖНОСТИ НОСА				
Носовая мышца - Поперечная часть	Верхняя челюсть снаружи от носа	Сухожилие огибает крыло носа и по средней линии переходит в сухожилие, которое соединяется с сухожилием одноименной мышцы	Лицевой нерв [VII]	Суживает носовое отверстие
- Крыльная часть	Верхняя челюсть над латеральным резцом	Хрящ крыла носа	Лицевой нерв [VII]	Тянет хрящ вниз и снаружи, открывает ноздри
Мышца гордецов	Носовая кость и верхняя часть латерального носового хряща	Кожа нижней части лба между бровями	Лицевой нерв [VII]	Тянет вниз медиальный угол брови, образуя поперечные складки на переносице
Мышца, опускающая перегородку носа	Верхняя челюсть над медиальным резцом	Подвижная часть носовой перегородки	Лицевой нерв [VII]	Тянет нос книзу
МЫШЦЫ, ОКРУЖАЮЩИЕ РОТОВУЮ ЩЕЛЬ				
Мышца, опускающая угол рта	Косая линия нижней челюсти ниже клыков, премоляров и первых моляров	Кожа в углу рта, и вплетается в круговую мышцу рта	Лицевой нерв [VII]	Тянет угол рта книзу и наружу
Мышца, опускающая нижнюю губу	Передняя часть косой линии нижней челюсти	Нижняя губа по срединной линии; переплетается с одноименной мышцей противоположной стороны	Лицевой нерв [VII]	Тянет нижнюю губу вниз и наружу
Подбородочная мышца	Ниже резцов нижней челюсти	Кожа подбородка	Лицевой нерв [VII]	Поднимает и выпячивает нижнюю губу, когда сморщивает кожу на подбородке
Мышца смеха	Жевательная фасция	Кожа в области угла рта	Лицевой нерв [VII]	Тянет угол рта в латеральную сторону
Большая скуловая мышца	Задняя часть наружной поверхности скуловой кости	Кожа в области угла рта	Лицевой нерв [VII]	Тянет угол рта вверх и наружу
Малая скуловая мышца	Передняя часть наружной поверхности скуловой кости	Верхняя губа внутри от угла рта	Лицевой нерв [VII]	Тянет верхнюю губу вверх

Табл. 8.7, продолжение. Мышцы лица

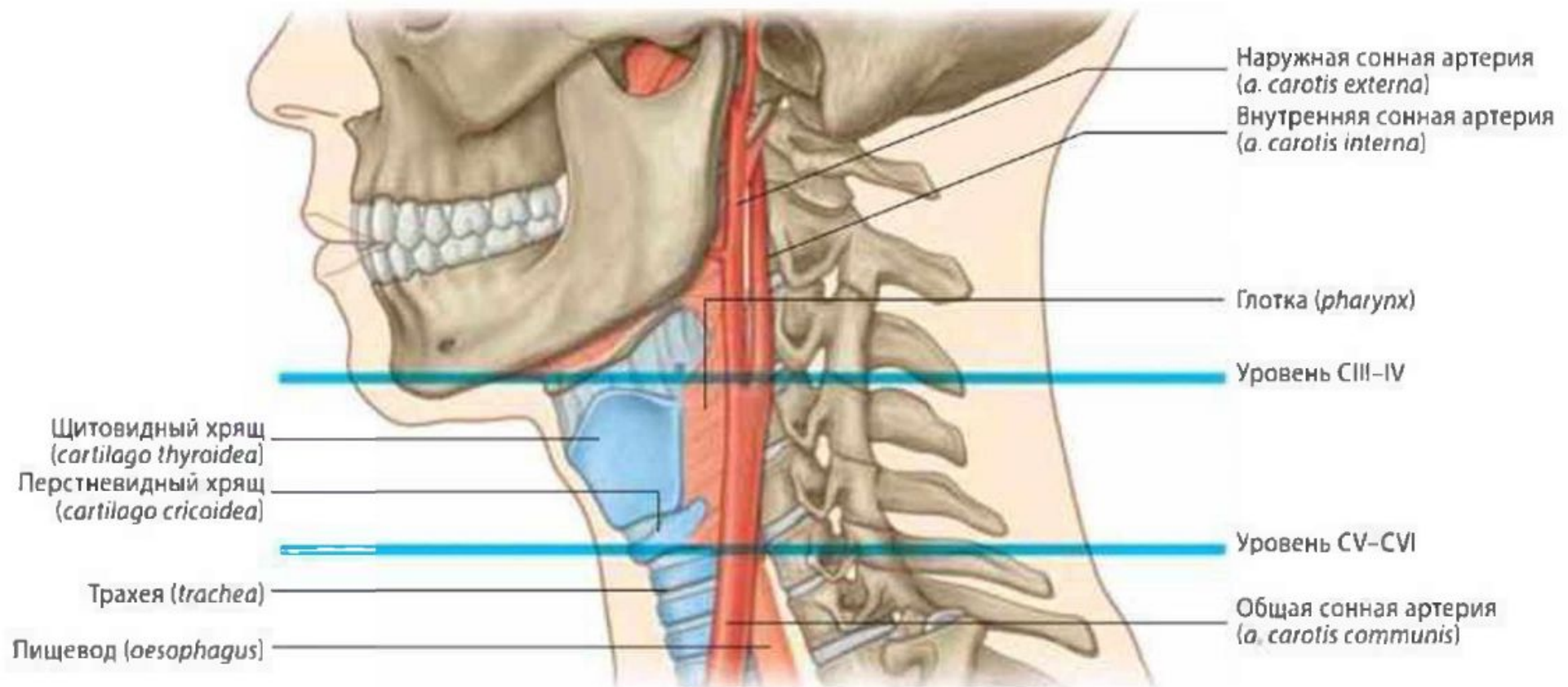
Мышца	Начало	Прикрепление	Иннервация	Функция
Мышца, поднимающая верхнюю губу	Подглазничный край верхней челюсти	Кожа верхней латеральной половины верхней губы	Лицевой нерв [VII]	Поднимает верхнюю губу; помогает формировать носогубную складку
Мышца, поднимающая верхнюю губу и крыло носа	Лобный отросток верхней челюсти	Хрящ крыла носа и верхняя губа	Лицевой нерв [VII]	Поднимает верхнюю губу и открывает ноздри
Мышца, поднимающая угол рта	Верхняя челюсть ниже подглазничного отверстия	Кожа угла рта	Лицевой нерв [VII]	Поднимает угол рта; помогает формировать носогубную складку
Круговая мышца рта	Мышцы этой области: средняя линия верхней и нижней челюстей	Кожа вокруг ротовой щели	Лицевой нерв [VII]	Закрывает ротовую щель и вытягивает губы вперед
Щечная мышца	Задние части верхней и нижней челюстей, крыловидно-нижнечелюстной шов	Вплетается в круговую мышцу рта и слизистую оболочку губ	Лицевой нерв [VII]	Прижимает щеки к зубам; сжимает растянутые щеки
ДРУГИЕ МЫШЕЧНЫЕ ГРУППЫ				
Передняя ушная мышца	Передняя часть височной фасции	Козелок ушной раковины	Лицевой нерв [VII]	Тянет ушную раковину вверх и вперед
Верхняя ушная мышца	Сухожильный шлем	Верхняя часть ушной раковины	Лицевой нерв [VII]	Смещает ушную раковину вверх
Задняя ушная мышца	Сосцевидный отросток височной кости	Выпуклость ушной раковины	Лицевой нерв [VII]	Смещает ушную раковину вверх и назад
Затылочно-лобная мышца - Лобное брюшко	Кожа бровей	Сухожильный шлем	Лицевой нерв [VII]	Сморщивает лоб; поднимает брови
- Затылочное брюшко	Латеральная часть верхней выйной линии затылочной кости и сосцевидный отросток височной кости	Сухожильный шлем	Лицевой нерв [VII]	Тянет волосистую часть головы назад



А

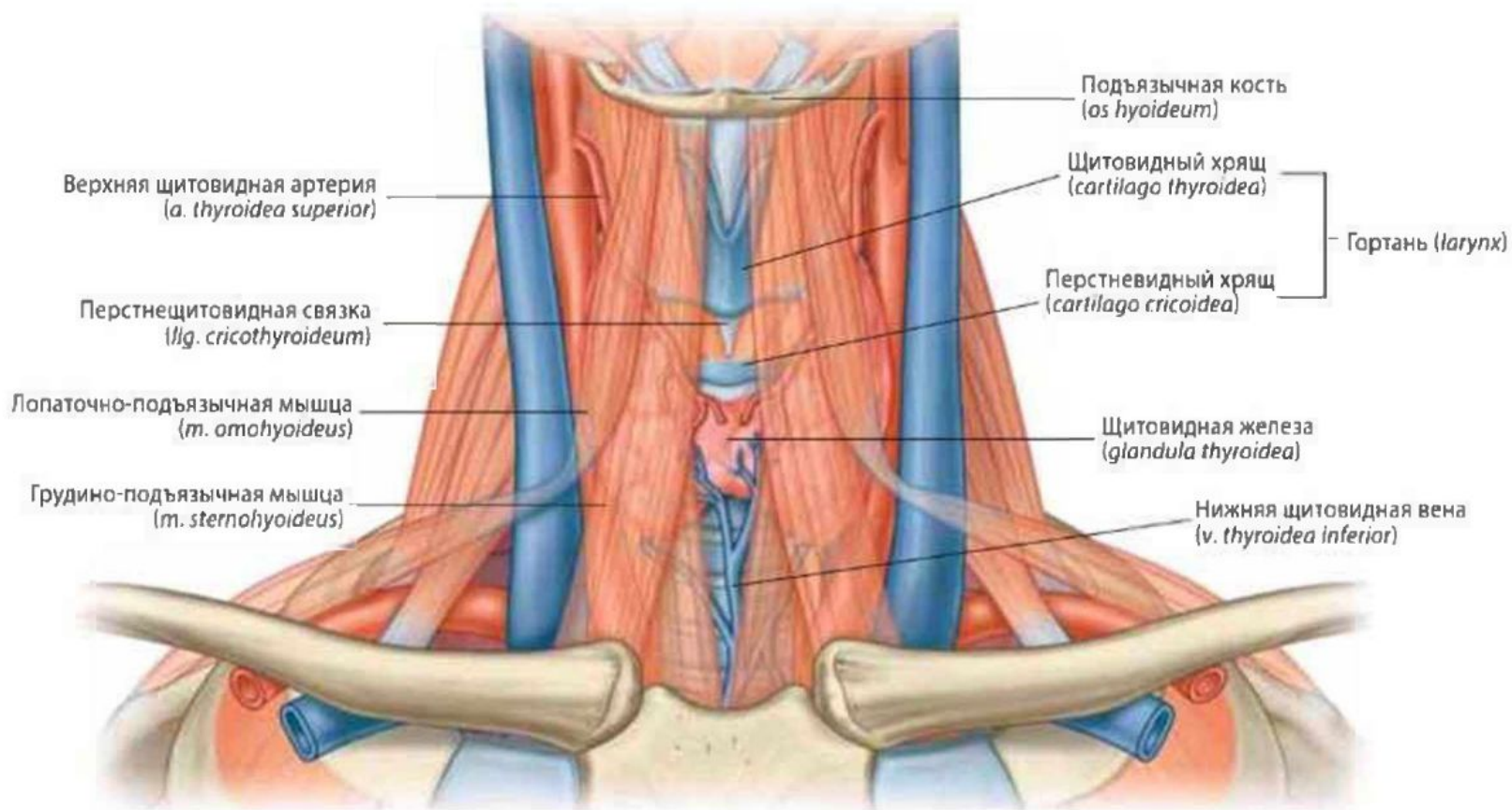


Б

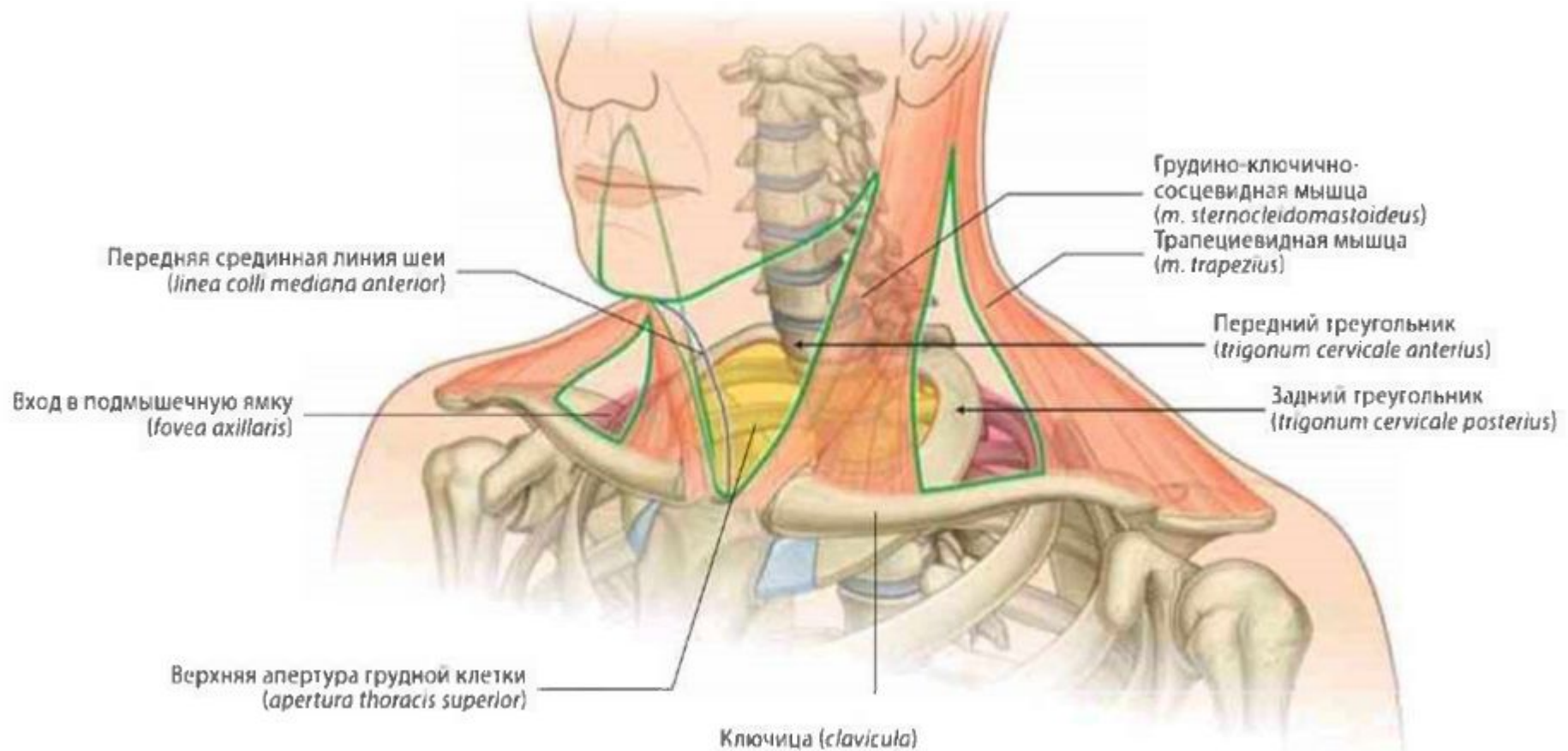


уровень между CIII и CIV, примерно по верхней границе щитовидного хряща гортани (которую можно пропальпировать), где одна из крупных артерий (общая сонная артерия, *a. carotis communis*)

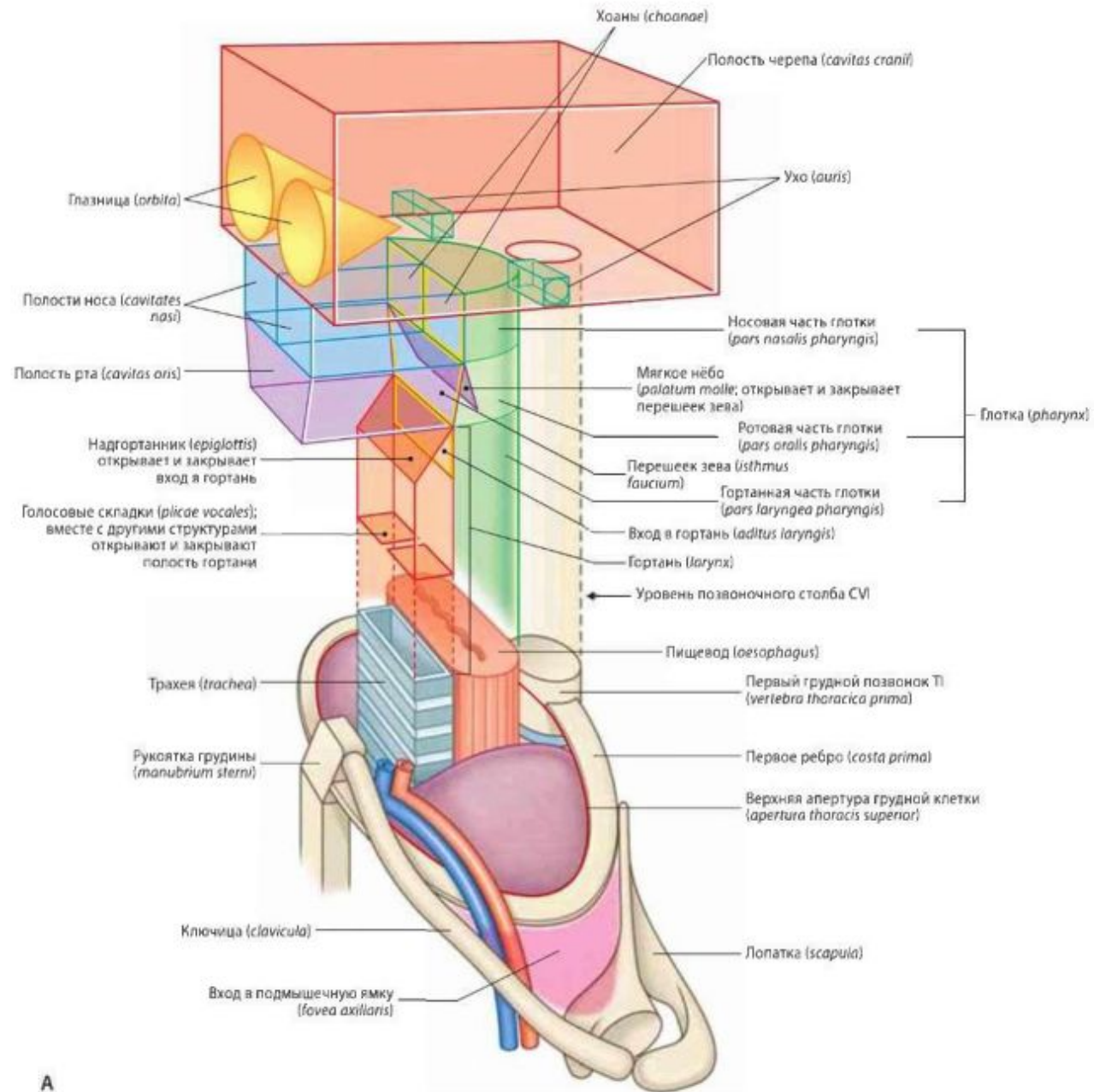
уровень между CV и CVI соответствует нижней границе глотки и гортани, а также верхней границе трахеи и пищевода; здесь можно пропальпировать вдавление между перстневидным хрящом и первым кольцом трахеи

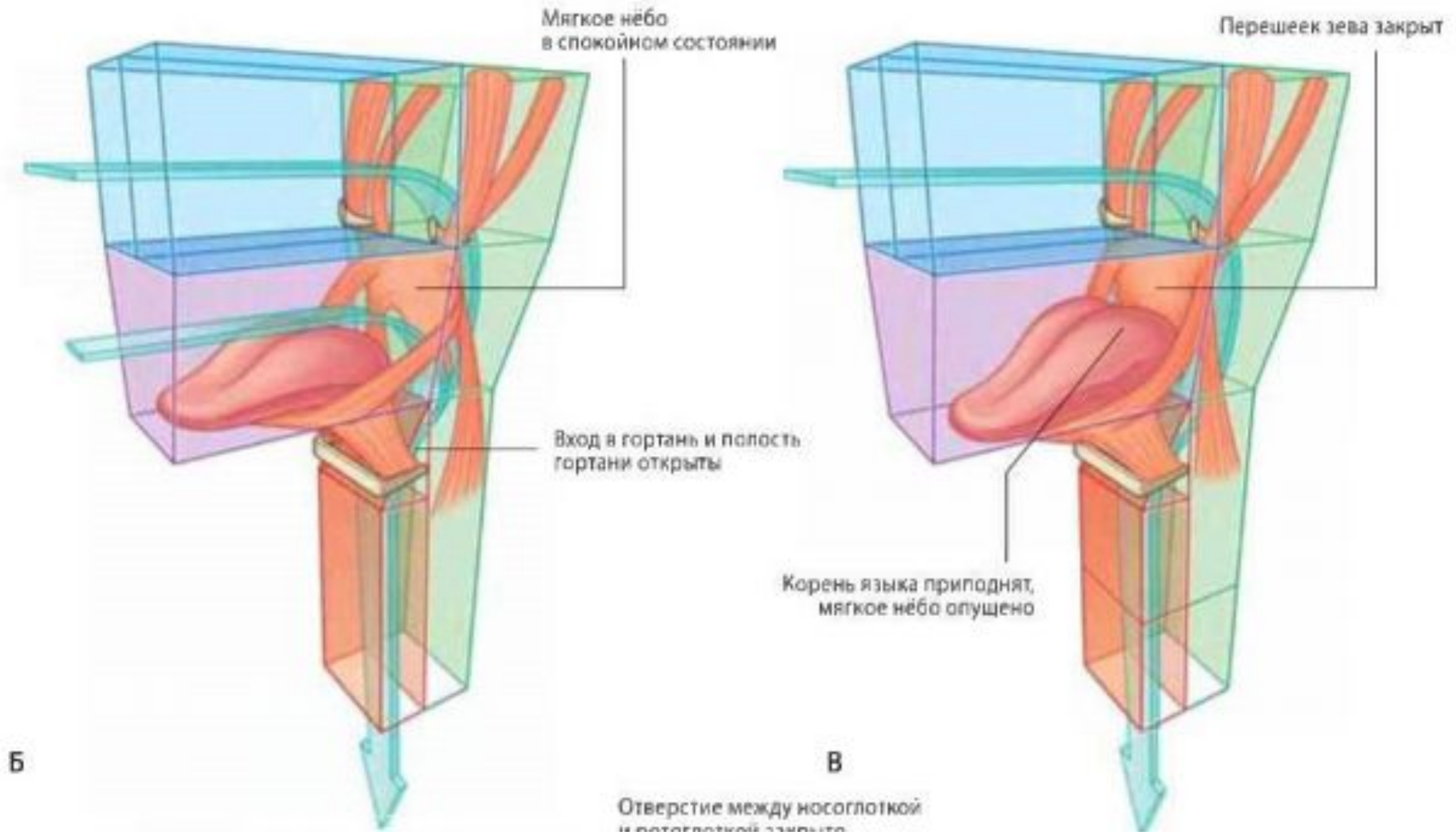


Крикотиригомия является самым простым доступом через перстнещитовидную связку («перстнеголосовая мембрана» перстнещитовидная мембрана) между перстневидным и щитовидным хрящами гортани. Данная связка может быть пропальпирована по средней линии. Обычно поверх нее залегают только не большие кровеносные сосуды, соединительная ткань и кожа (иногда может располагаться небольшая доля щитовидной железы — пирамидальная доля). На более низком уровне дыхательные пути могут быть доступны хирургическим путем через переднюю стенку трахеи путем трахеостомии. Этот способ хирургического доступа осложняется тем, что крупные



Основные структуры, которые проходят между головой и грудной клеткой, располагаются в переднем треугольнике шеи. Задний треугольник шеи частично лежит над входом в подмышечную ямку и связан со структурами (нервами и сосудами), которые проходят на верхнюю конечность и от нес.





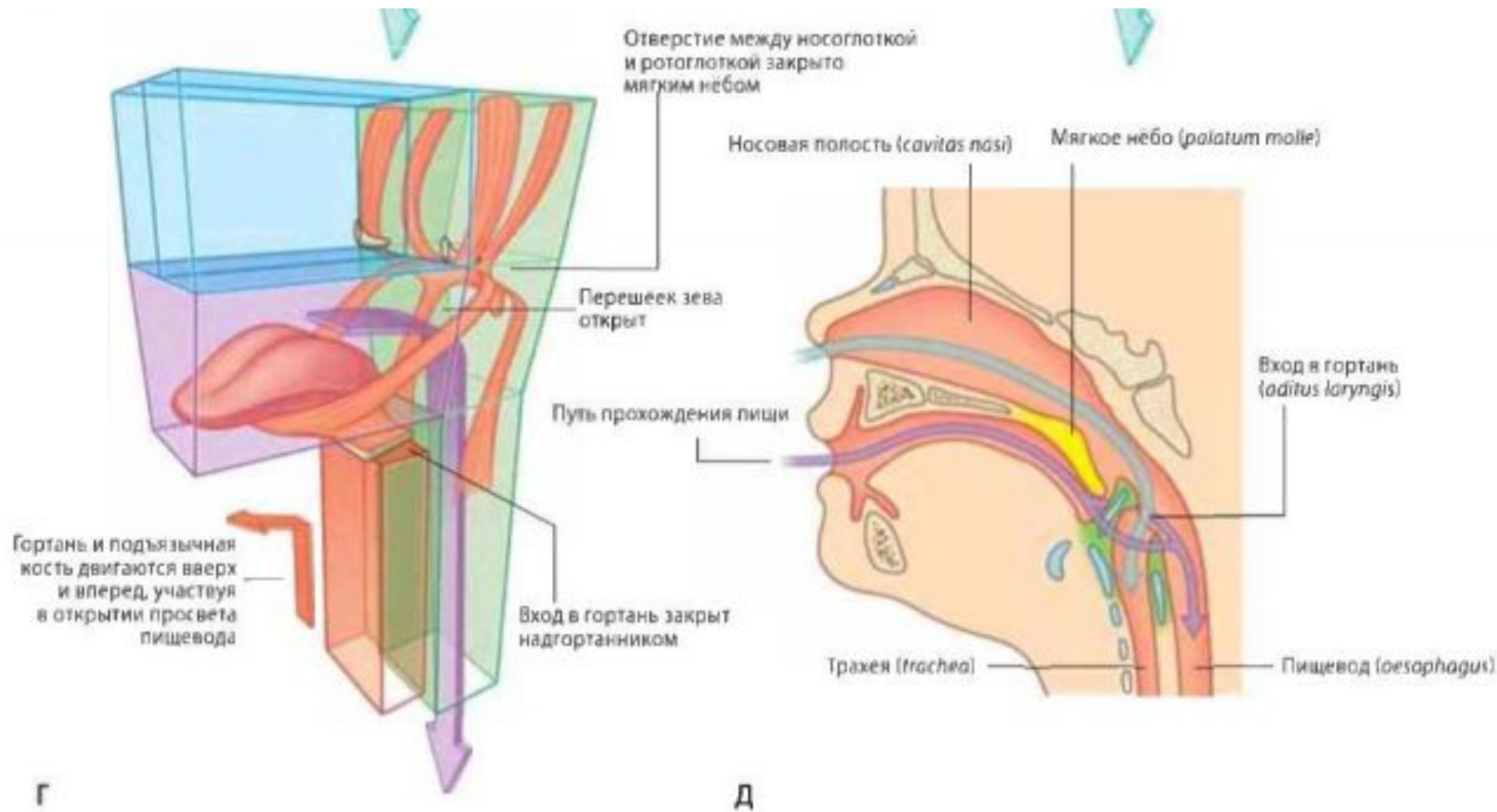
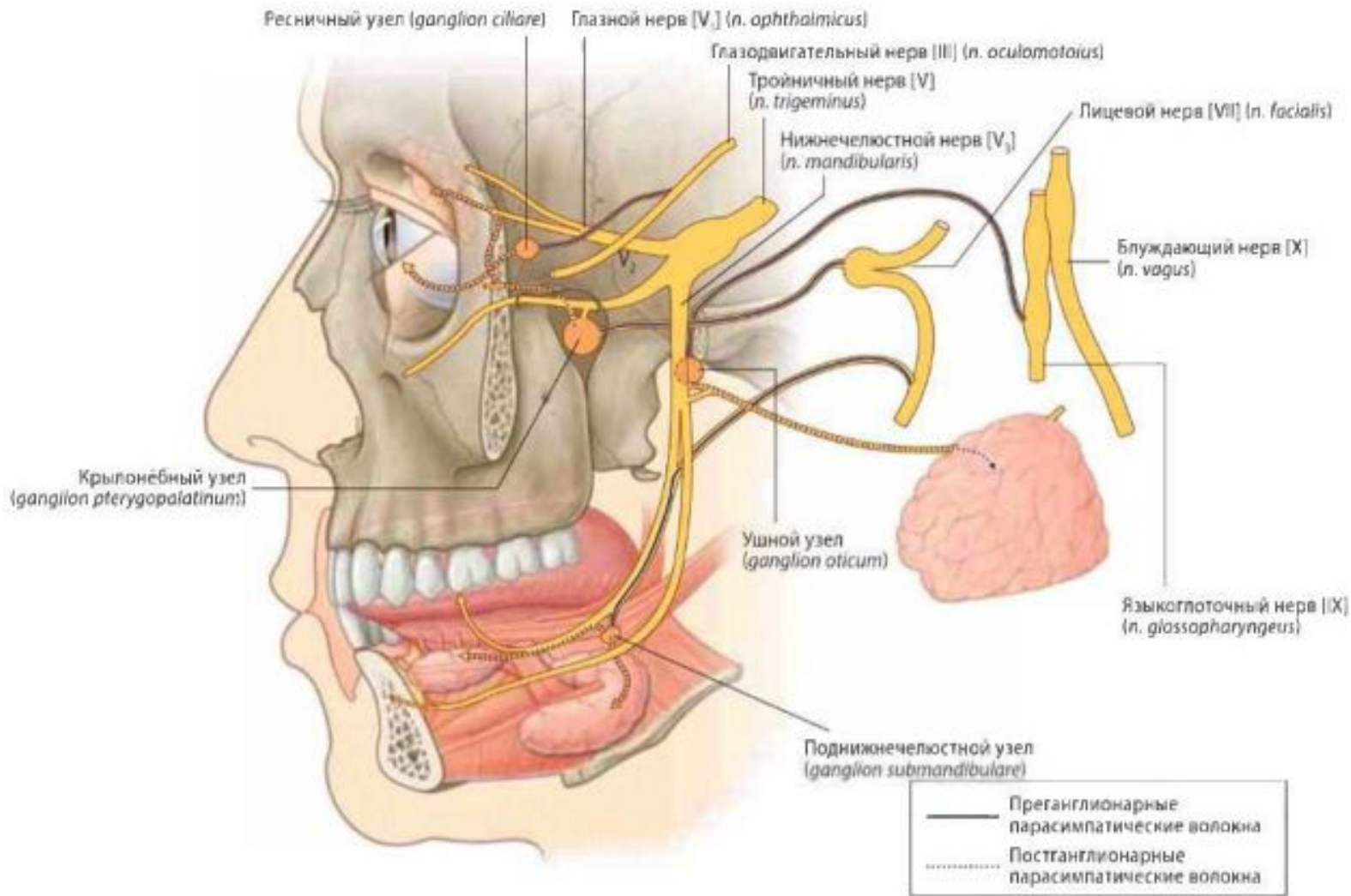


Рис. 8.16, продолжение. Б. Спокойное дыхание. В. Дыхание с заполненной ротовой полостью. Г. Глотание. Д. Особенности новорожденного

У новорожденных гортань занимает более высокое положение в области шеи, а надгортанник находится выше уровня мягкого нёба (рис. 8.16Г). Таким образом, младенцы могут сосать и дышать одновременно. Жидкость течет вокруг гортани, что предотвращает ее попадание в дыхательные пути. На втором году жизни гортань опускается и располагается в положении, характерном для взрослых.

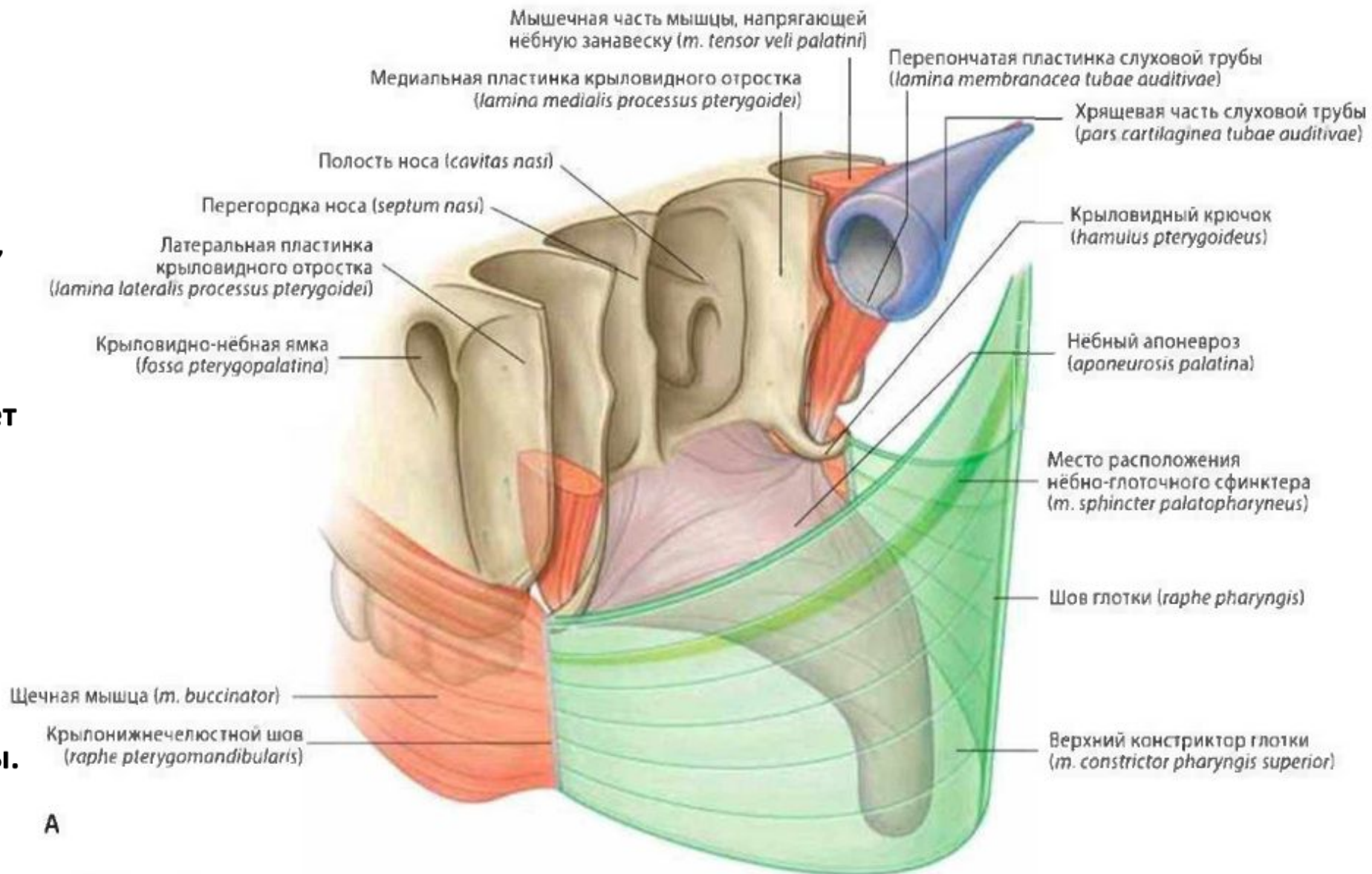


Носонёбный нерв берет начало в крыловидно-нёбной ямке и проходит медиально в полость носа. Он продолжается медиально по верхней стенке полости носа и достигает перегородки носа, затем уходит косо вниз и вперед к резцовому каналу в переднем отделе нижней стенки полости носа. Далее через резцовый канал он спускается на нижнюю поверхность твердого нёба

Табл. 8.22. Мышцы мягкого нёба

Мышца	Начало	Прикрепление	Иннервация	Функция
Мышца, напрягающая нёбную занавеску	Ладьевидная ямка клиновидной кости; фиброзная часть слуховой трубы; ость клиновидной кости	Нёбный апоневроз	Нижнечелюстной нерв [V ₃] через медиальный крыловидный нерв	Напрягает мягкое небо; расширяет слуховую трубу
Мышца, поднимающая нёбную занавеску	Каменистая часть височной кости спереди от наружного сонного отверстия	Верхняя поверхность нёбного апоневроза	Блуждающий нерв [X] (глоточная ветвь к глоточному сплетению)	Единственная мышца, поднимающая мягкое нёбо выше его исходного положения
Нёбно-глоточная	Верхняя поверхность нёбного апоневроза	Стенка глотки	Блуждающий нерв [X] (глоточная ветвь к глоточному сплетению)	Опускает мягкое нёбо; тянет нёбно-язычную дужку к срединной линии; поднимает глотку
Нёбно-язычная	Нижняя поверхность нёбного апоневроза	Латеральная поверхность языка	Блуждающий нерв [X] (глоточная ветвь к глоточному сплетению)	Опускает мягкое нёбо; тянет нёбно-язычную дужку к срединной линии; поднимает заднюю часть языка
Мышца язычка	Задняя носовая ость твердого нёба	Соединительная ткань нёбного язычка	Блуждающий нерв [X] (глоточная ветвь к глоточному сплетению)	Поднимает и укорачивает нёбный язычок; утолщает центральную часть мягкого нёба

Мышца, напрягающая нёбную занавеску: напрягает (делает плотным) мягкое нёбо, позволяя другим мышцам работать более эффективно; открывает глоточное отверстие слуховой трубы при движениях мягкого неба в процессе зевания или глотания, поскольку начинается от перепончатой пластинки слуховой трубы.



А

Мышца, напрягающая нёбную занавеску, иннервируется медиальным крыловидным нервом, отходящим от нижнечелюстного нерва. В отличие от мышцы, напрягающей нёбную занавеску, мышца, поднимающая нёбную занавеску, не огибает крыловидный крючок, но следует напрямую от наружного основания черепа до верхней поверхности нёбного апоневроза. Таким образом, эта мышца является единственной, способной поднимать мягкое нёбо выше исходного положения и закрывать

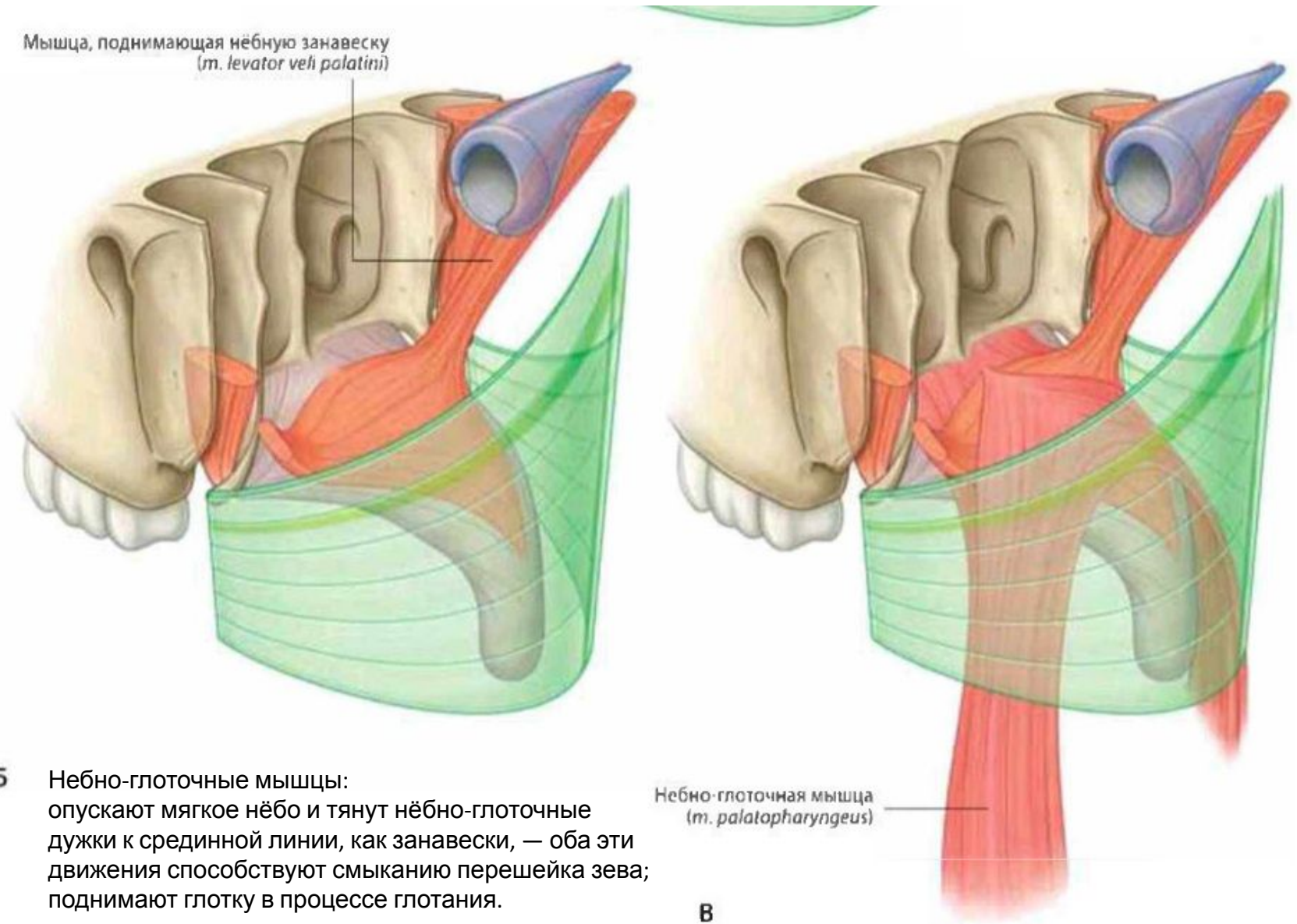
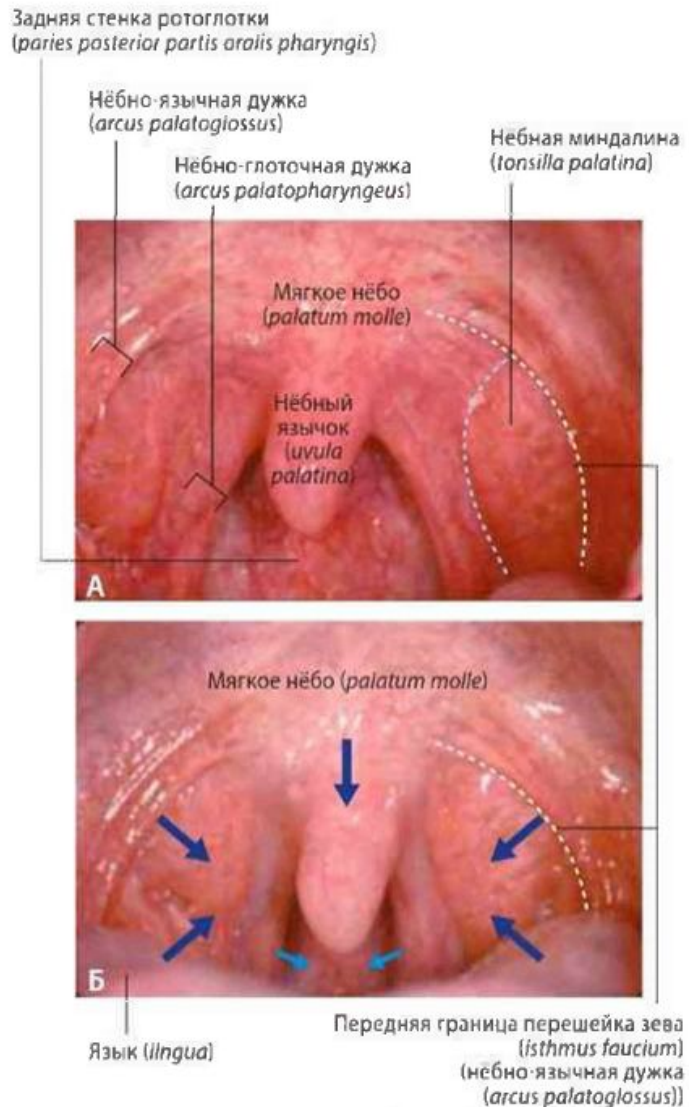


Рис. 8.265. А. Мышца, напрягающая нёбную занавеску, и нёбный апоневроз. Б. Мышцы, поднимающие нёбную занавеску. В. Нёбно-глочные мышцы



- Смыкание перешейка зева (*isthmus faucium*)**
- Движение небно-язычных дужек медиально и вниз
 - Движение небно-глоточных дужек медиально и вниз
 - Движение языка вверх
 - Движение мягкого нёба вперед и вниз

Мышца, поднимающая нёбную занавеску, иннервируется блуждающим нервом [X] через его глоточную ветвь, отходящую к глоточному сплетению. В клинической практике можно оценить функцию мышцы попросив пациента сказать «а». Если мышцы с обеих сторон функционируют нормально, мягкое нёбо поднимается примерно равномерно. Если с одной стороны функция мышцы нарушена, мягкое нёбо будет провисать на стороне поражения

Две небно-глоточных мышцы, каждая на своей стороне, лежат в основе небно-глоточных дужек (*arcus palatopharyngeus*) зева

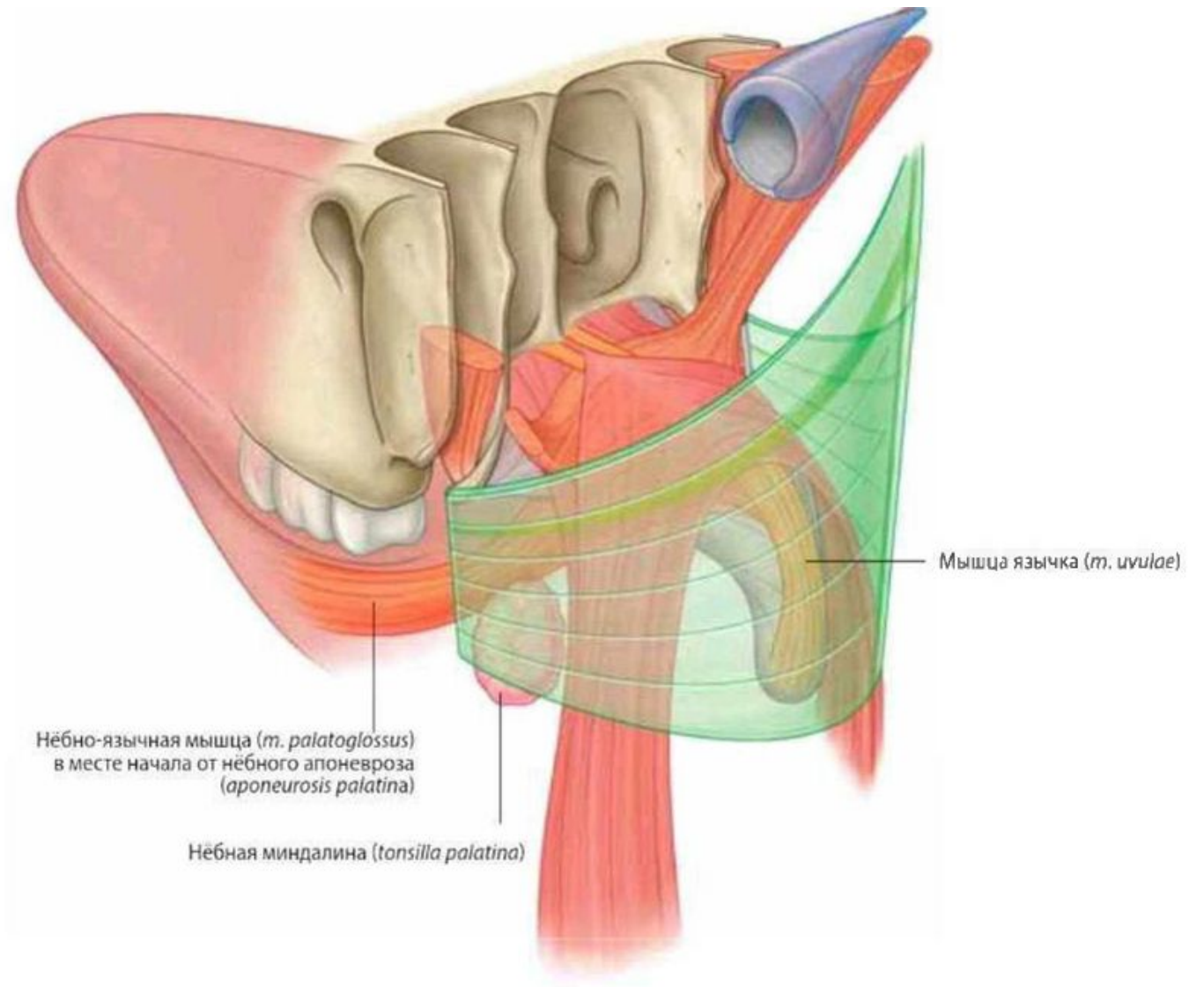
Перешеек зева — это отверстие между полостью рта и ротоглоткой (рис. 8.266). Он ограничен:латерально небно-язычными дужками; сверху мягким небом; снизу пограничной бороздой языка, разделяющей ротовую поверхность языка (передние 2А) от глоточной поверхности (задняя треть). Перешеек зева может смыкаться при поднятии задней части языка, опускании мягкого нёба и приближении небно-язычных дужек к срединной линии.

Рис. 8.266. Открытый рот и мягкое нёбо. **А.** Открытый перешеек зева. **Б.** Закрытый перешеек зева

Нёбно-язычные дужки лежат спереди от небо-глоточных и образуют латеральные границы перешейка зева

Небная миндалина располагается между нёбно-язычными и небо-глоточными дужками на латеральной стенке полости рта

Нёбно-язычные мышцы опускают мягкое нёбо, приближают небо-язычные дужки к срединной линии, как шторы, и поднимают заднюю часть языка. Эти движения способствуют смыканию перешейка зева



Мышцы языка начинаются от задней носовой ости, расположенной на краю твердого нёба. Мышечные волокна проходят позади заднего отдела нёбного апоневроза и прикрепляются к соединительной ткани, расположенной под слизистой оболочкой нёбного язычка

Мышца языка поднимает и укорачивает нёбный язычок. Это приводит к утолщению центральной части мягкого нёба и способствует мышце, поднимающей нёбную занавеску, в перекрытии просвета глотки между носоглоткой и ротоглоткой.

