

МУЗЕЙНАЯ ЭВАКУАЦИЯ В ВЕЛИКУЮ ОТЕЧЕСТВЕННУЮ ВОЙНУ



Эвакуация музеев западной части Советского Союза началась в первый же день войны — 22 июня 1941 года. В считанные дни музейные работники составляли списки ценностей, добивались разрешения на эвакуацию, искали транспорт и упаковывали экспонаты. Они вывозили коллекции с линии огня и из оккупированных городов с разрешения властей или самовольно. На баржах, пароходах, в товарных поездах самые ценные предметы искусства переправлялись вглубь страны — туда, где они будут храниться в безопасности до конца войны.

Музеи Московского Кремля





музей-сокровищница – является частью комплекса Большого Кремлевского дворца. Она размещается в здании, построенном в 1851 году архитектором Константином Тоном. Основу музейного собрания составили веками хранившиеся в царской казне и патриаршей ризнице драгоценные предметы,

выполненные в кремлевских мастерских, а также полученные в дар от посольств иностранных государств. Своим названием музей обязан одному из древнейших кремлевских казнохранилищ.

На следующий день после начала войны по распоряжению коменданта Московского Кремля Николая Спиридонова сотрудники музея начали демонтировать экспозицию Оружейной палаты и вывозить ценности на Урал.

Из Москвы наиболее ценные экспонаты вывез директор музея Николай Захаров. С ним отправились несколько сотрудников и красноармейцы, охраняющие коллекцию. К 10 июля 1941 года в Свердловск (сейчас Екатеринбург) привезли почти всю коллекцию Оружейной палаты. В залах музея остались лишь экипажи: в военных условиях их транспортировка была невозможна. Также не демонтировали иконостасы кремлевских соборов.

В 1944 году музей начал готовиться к возвращению в столицу. В апреле 1945 года экспозиция в Оружейной палате была полностью восстановлена.

Первыми ее посетителями стали солдаты Кремлевского гарнизона, которые помогали перевозить ценности.

ЮВЕЛИРНОЕ ИСКУССТВО МОСКВЫ XV ВЕКА



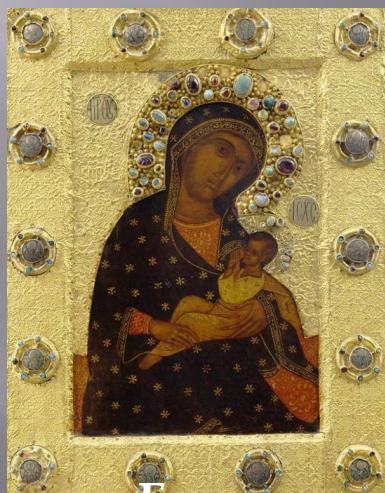
Корона с оклада иконы
«Богородица Боголюбская»



Икона наперсная
«Сошествие во ад»



Икона-складень
«Спас на престоле»



Икона «Богородица
Млекопитательница
» в окладе



Кадил



Икона-складень
«Похвала
Богородице»

Русские золотые и серебряные изделия XVII-начала XX в



Европейское и
восточное
парадное
вооружение
XV-XIX вв.



Русское
вооружение
XII-начала XIX
в.



Драгоценные ткани, лицевое и
орнаментальное шитье XIV-XVIII веков.
Светский костюм в России XVI-начала XX вв



Древние
государственные
регалии и
предметы
парадного
церемониала
XIII-XVIII вв. ■



Западноевропейское серебро XIII-XIX веков.



Предметы парадного конского убранства XVI-XVIII вв.



ЭКИПАЖИ XVI-XVIII ВЕКОВ



Коллекция экипажей Государственной Оружейной палаты – одна из самых значительных в мире по высочайшему уровню исполнения памятников, разнообразию форм и широте хронологических рамок.



Государственный Дарвиновский музей



Основатель Дарвиновского музея Александр Федорович Котс



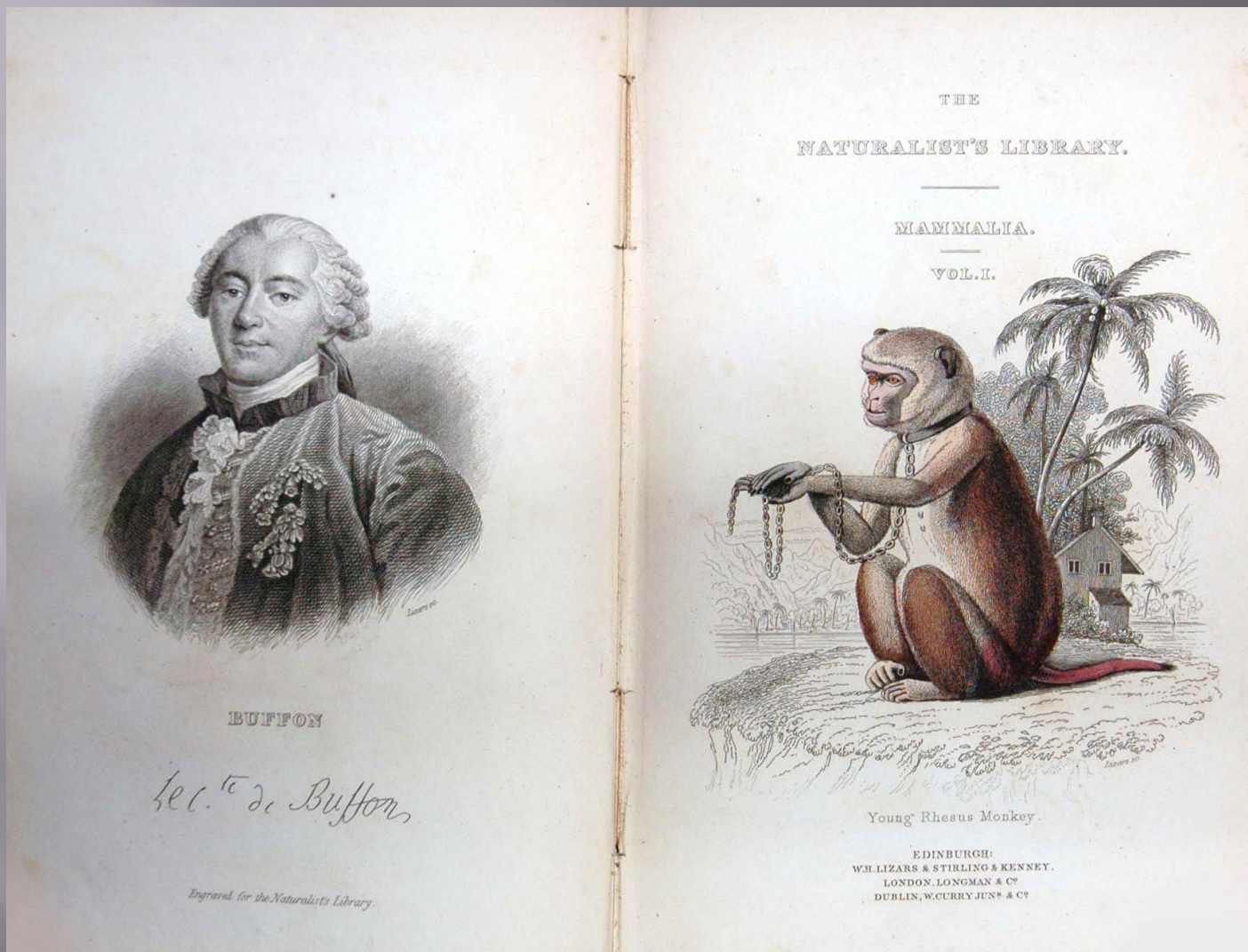
Государственный Дарвиновский музей, основанный в Москве в 1907 году профессором Александром Федоровичем Котсом (1880–1964), стал первым в мире музеем эволюции

Вскоре после начала войны основатель музея Александр Котс подготовил список экспонатов к эвакуации первой очереди. В него вошли скелеты двух птиц — вымерших видов, редкие издания сочинений французского ученого Жоржа Луи Бюффона, атлас Джона Джеймса Одюбона «Птицы Америки»), чучела тропических птиц, ценные шкуры животных, скульптуры и многие другие предметы. Ящики с ценностями были временно отправлены в хранилище Новодевичьего монастыря.

Оставшиеся в Москве сотрудники музея старались сохранить здание Дарвиновского музея и коллекции, которые в нем находились. Картины и рисунки сняли со стен, упаковали в свертки и вместе с чучелами животных опустили в подвалы.

Чердак здания и третий этаж, которые могли больше всего пострадать при бомбежке, освободили от экспонатов. Работники музея приготовили все необходимое, чтобы в случае пожара в здании его можно было быстро потушить. Эти меры оказались ненапрасными: в конце июля 1941 года в здание попала зажигательная бомба, на втором этаже началось возгорание. Его потушил сотрудник музея

Французский ученый Жоржа Луи Бюффон



атлас Джона Джеймса Одюбона «Птицы Америки» . (сегодня это самая дорогая в мире печатная книга из проданных на аукционе).

Александр Котс с коллегами среди учебной экспозиции,
1912 год



Формирование первых экспозиций, 1930-е ГОДЫ







Государственная публичная историческая библиотека России



Летом 1941 года готовилась к эвакуации, сначала решено было вывезти редкие книги, фонды справочно-библиографического отдела, научную литературу читальных залов. Всего сотрудники библиотеки подготовили к эвакуации около 40 тысяч книг. На баржах по Москве-реке, Оке и Волге груз доставили в город Хвалынский Саратовской области, а через два месяца издания переправили еще дальше на восток, в Казахстан.

Осенью вывезли вторую партию книг: прежде всего сотрудники библиотеки отбирали издания XV–XIX веков. 630 ящиков отправили по железной дороге на Урал. Эвакуированные фонды разместили в заброшенной Воскресенской церкви на городском кладбище, три сотрудницы библиотеки вместе с детьми поселились в находящейся рядом церковной сторожке. В неотопливаемой церкви с выбитыми окнами они поочередно охраняли ценный фонд библиотеки от разорения до осени 1944 года.

Восточно-Крымский историко-культурный музей-заповедник правопреемник Керченского музея древностей,



Наиболее ценные экспонаты коллекции в октябре 1941 года вывезли в Армавир (Краснодарский край). Но это не помогло сохранить его коллекцию. 19 ящиков с экспонатами и ставший печально известным «золотой» чемодан с коллекцией изделий из драгоценных металлов погибли там во время военных действий. После войны их официально признали утраченными.

В августе 1943 года оккупационные власти города отправили в Германию наиболее ценные экспонаты из тех, которые оставались в музее: расписную штукатурку из раскопок Пантикапея, гипсовые украшения, терракотовые статуэтки, амфоры и многое другое. Позже вывозились и другие партии музейных предметов: Керченский музей полностью лишился деревянных резных саркофагов, серебряных и золотых изделий, коллекции чернолаковой и расписной керамики, большого количества монет, стеклянных сосудов и некоторых скульптур. Погиб практически весь архив музея, Фонды музея начали вновь пополняться ценными экспонатами в 1947 году. в а 1950 году небольшая часть коллекции, вывезенной немцами, была обнаружена в [Симферополе](#) и возвращена в [Керчь](#).

Тверской ГОСУДАРСТВЕННЫЙ ОБЪЕДИНЕННЫЙ МУЗЕЙ



Подготовка к эвакуации началась только в октябре 1941 года. Сотрудники собирались в первую очередь вывезти экспонаты из серебра. Их упаковали и спрятали в особой кладовой, когда немецкие войска заняли город. Оккупанты разорили здание музея, но помещение, в котором находились ценные экспонаты, не вскрыли.

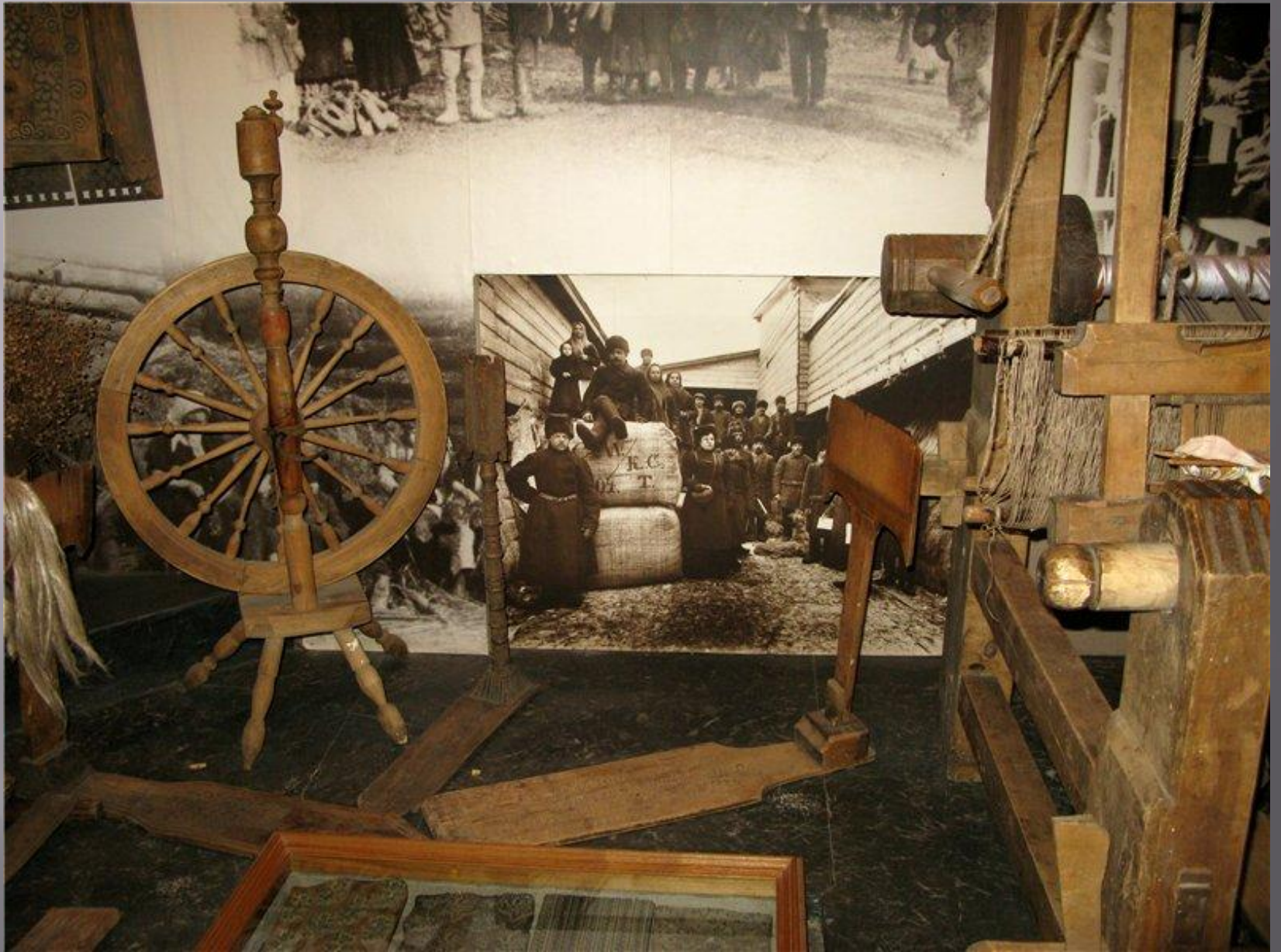
Когда в 1942 году советские войска освободили город, обстановка на фронте была нестабильной: подготовка к эвакуации музейной коллекции началась снова. В первую очередь планировали отправить серебро из особой кладовой, ткани XVIII–XIX веков, оружие, папки с архивными документами, живописные полотна и графику из картинной галереи. В начале августа ящики с экспонатами отправили в [Кашинский районный музей](#), они вернулись в областной центр спустя два с лишним года.

В 1941 году в Тверской области эвакуировали только филиал областного музея — [Осташковский краеведческий музей](#). Его коллекция вместе с собранием Нижегородского (в советские годы — Горьковского) областного краеведческого музея хранилась в селе Тонкино Нижегородской области. Но спустя год экспонаты из Осташкова по распоряжению НКВД были отправлены на Восток, и коллекция была утеряна.



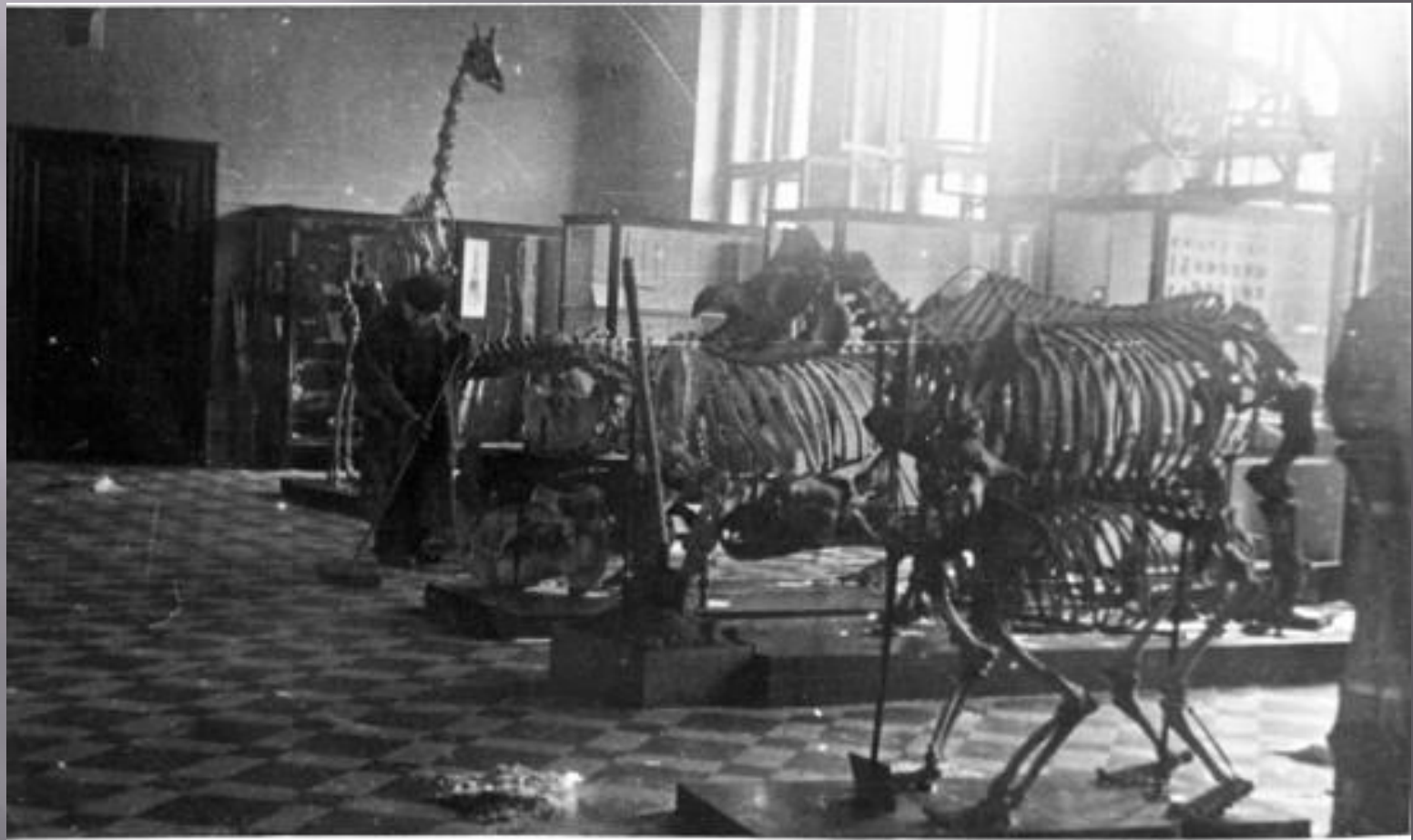
Кашинский районный музей,







Зоологический музей МГУ имени Михаила Ломоносова



Зоологический музей МГУ имени Михаила Ломоносова

перестал принимать посетителей сразу же после начала войны: часть сотрудников отправилась на фронт, часть штата сократили. Однако силами оставшихся работников к эвакуации подготовили большую часть музейной коллекции. Осенью 1941 года ее должны были отправить в безопасное место. Однако попытка вывезти ценности не удалась, в Южном порту экспонаты пролежали больше месяца. Чуть позже их отправили по железной дороге в Ашхабад.

В октябре 1941 года в музей попала бомба. В помещениях были выбиты стекла, разрушены витрины и стеклянный потолок Верхнего зала. Экспонаты, оставшиеся в музее, перенесли в Нижний зал и подвальные помещения.

Зоологический музей начал работать весной 1942 года. Для посетителей открыли Верхний зал и Зал эволюционной морфологии. Не прекращалась и научная деятельность сотрудников музея. Музейные работники, сопровождавшие коллекцию в эвакуации, изучали фауну регионов, старались пополнить экспозицию новыми экспонатами.

В 1943 году эвакуированные ценности вернулись в Москву, а в 1945 году музей открыл для посетителей все залы.



РИА
НОВОСТИ

РОССИЯ
СЕГОДНЯ

Государственный музей героической обороны и освобождения Севастополя (Севастопольская панорама)



В начале Великой Отечественной войны музейные специалисты из Симферополя осмотрели полотно панорамы . Оно на тот момент стало ветхим, красочный слой утратил прочность, однако специалисты постановили, что живописную часть нужно эвакуировать.

В июне 1942 года в музей попали бомбы. Пожар тушили все, кто находился в этот день поблизости; горящее полотно резали, стараясь уберечь от разрушения хотя бы его часть. Из охваченного огнем здания вынесли 86 фрагментов. Корабль, на котором перевозили полотна, попал под бомбежку, и фрагменты пострадали от морской воды. В Новороссийске их просушили, упаковали заново и отправили дальше в эвакуацию.

С 1952 года по оставшимся фрагментам и фотографиям 18 художников начали воссоздавать панораму. Шла реставрация фрагментов, подготовка этюдов, изготавливался новый холст. С мая по сентябрь 1954 года художники работали над живописным полотном в заново отстроенном здании панорамы. 16 октября 1954 года, к 100-летию первой обороны Севастополя, прошло торжественное открытие музея.

Фрагмент полотна оборона Севастополя



Фрагмент полотна оборона Севастополя



Государственный исторический музей



После получения приказа о подготовке к эвакуации в Государственном историческом музее начали упаковку ценных экспонатов – сабли князя Пожарского, золотого прибора Александра Пушкина, кафтана Ивана Грозного, парадного платья Екатерины II и других предметов коллекции. Изготавливали муляжи и копии, которые заняли место подлинных предметов искусства в экспозиции. Часть коллекции переместили в подвал.

Ответственным за груз назначили археолога Александра Брюсова, брата поэта Валерия Брюсова. Он 16 лет проработал в музее, участвуя во многих экспедициях.

Исторический музей работал для посетителей всю войну.

Сотрудники продолжали искать экспонаты для будущих выставок, в первую очередь собирая документальные свидетельства войны – военную форму и оружие, плакаты и фотографии. В музее открылась выставка об обороне Москвы; вскоре начали работать экспозиции «Александр Суворов», «Народы Сибири в XVI–XVII веках

Государственный музей-заповедник «Царское Село»



Последняя экскурсия в Екатерининском дворце прошла 22 июня 1941 года. О начале войны сотрудник дворца-музея Вера Лемус вспоминала: «С этого дня содержанием и смыслом нашей жизни стала работа по отбору, упаковке и отправке вглубь страны старинных картин, мебели, обивочных тканей, фарфора и множества других предметов историко-художественного значения».

Экспонаты начали выносить из залов. Картины вытаскивали из рам, скрепляли между собой и устанавливали в ящики. Большие полотна накатывали на валы, оборачивали тканью и клеенкой. Хрупкие предметы искусства заворачивали в бумагу, а ящики для них наполняли стружкой. С первым эшеленом в эвакуацию отправили изделия из драгоценных металлов, ценное оружие, две мозаики XVIII века, картины Ивана Айвазовского, Ильи Репина, Франца Крюгера, Николая Рериха.

Параллельно сотрудники музея пытались сохранить здание дворца: паркет укрывали ковровыми дорожками (ворсом вниз); чердачные перекрытия смазывали суперфосфатом, чтобы избежать пожара; окна заклеивали бумагой, марлей и плотной тканью, а позже и забивали досками. Янтарную комнату и стеклянную облицовку спальни Екатерины II оклеили папиросной бумагой.

В начале сентября начались непрерывные бомбежки и артиллерийские обстрелы города Пушкина, и вскоре его оккупировали немцы. Оставшиеся во дворце коллекции были уничтожены или вывезены на Запад.

После освобождения Ленинграда началась работа по возвращению экспонатов в город.

Екатерининский дворец.





*Немецкие солдаты у входа в Екатерининский дворец.
1941-1944 гг.*





*Вид Камероновой галереи после ухода немецко-фашистских войск.
1944 год. Автор Давид Михайлович Трахтенберг*



«Наконец пришла настоящая радость — весть об освобождении города Пушкина 24 января 1944 года. Товарищи из Ленинграда телеграфировали: «Поздравляем. Отечество нам Царское Село». Эти пять слов прозвучали как гимн победы. Известные пушкинские строки, обращенные к лицейским друзьям, задолго до войны стали нашим музейным девизом. Теперь они передавали огромную общую радость от сознания того, что город великого поэта очищен от вражеских войск и перед нами вновь раскрывается возможность работать в нем; в послевоенных условиях это означало бороться за восстановление прекрасных памятников старины и искусства, варварски



1945 год.

Египетские ворота



2019 год

Выставочные комнаты.

Два помещения Екатерининского дворца, в которые можно войти, поднявшись по Парадной лестнице, ныне используются как выставочные.





Большой зал.

Большой зал, или Светлая галерея, как его называли в XVIII веке, — самое большое парадное помещение дворца, созданное по проекту архитектора Ф.-Б. Растрелли в 1752–1756 годах. Этот нарядный зал площадью более 800 квадратных метров предназначался для проведения официальных приемов и торжеств, парадных обедов, балов и маскарадов.



Картинный зал.

Основная часть царскосельской коллекции живописи, представленная в зале, была приобретена по распоряжению императрицы Елизаветы Петровны в 1745-1746 годах в Праге и Гамбурге художником Г.Х. Гротом



Арабесковый зал.

Арабесковый зал – один из самых эффектных парадных залов, созданных Ч. Камероном в Большом Царскосельском дворце для императрицы Екатерины II



Янтарная комната.

Из Портретного зала можно пройти в Янтарную комнату — жемчужину Екатерининского дворца, вполне обоснованно называемую одним из чудес света





