

Архитектурно-художественная
школа Баухаус

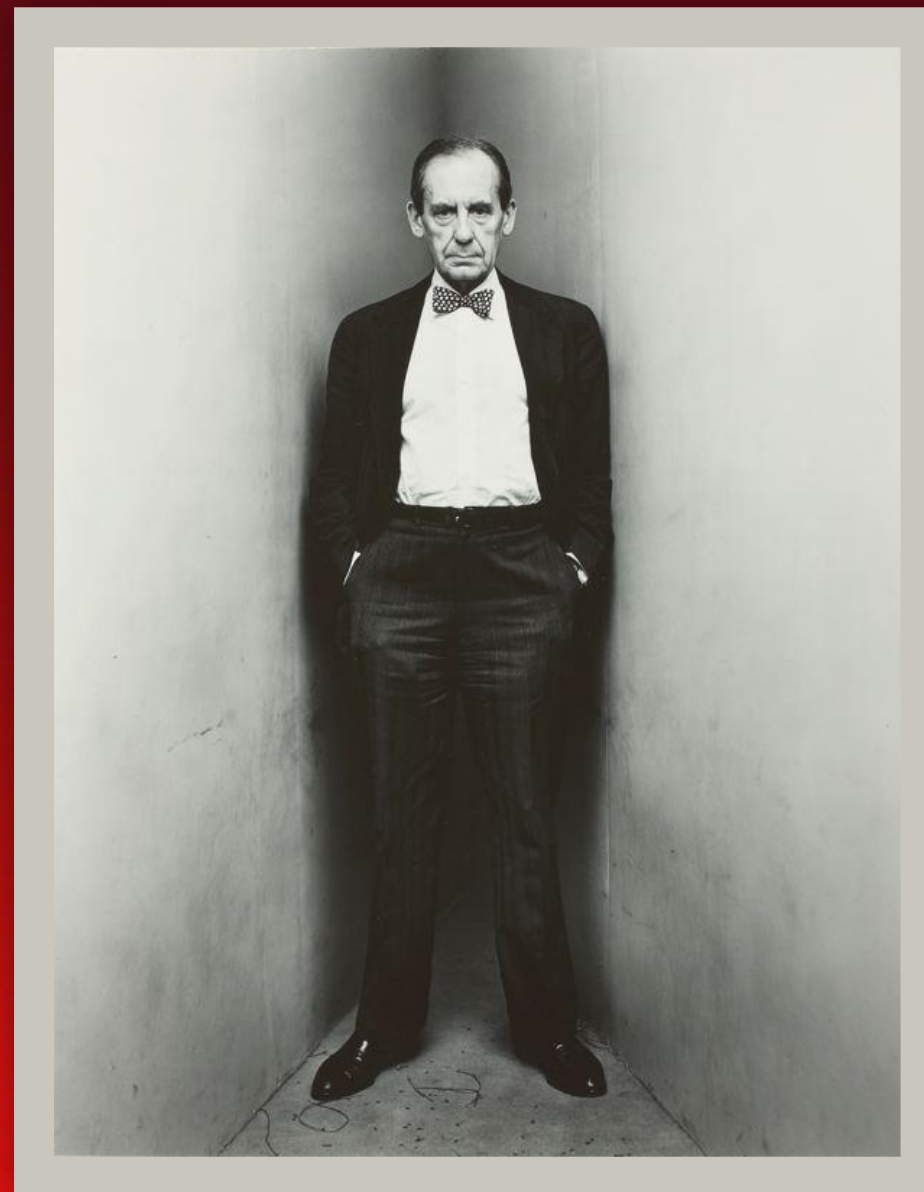
Выполнила : Диль А.А
Группа: ГР-20-9-1

Вальтер Гропиус

Родился 18 мая 1883 года в семье архитекторов. Отец решал вопросы градостроительства. Матерью Вальтера Гропиуса была Манон Гропиус-Шарнвебер. Прадедом – Мартин Гропиус, к слову сказать, также известный архитектор. Все это нашло свое отражение в характере молодого человека и повлияло на выбор профессии.

В 1903 году Гропиус приступает к учебе в университете Мюнхена. В 1907 году он возвращается в Берлин, город, в котором родился, и получает дополнительное образование.

В 1910 году Вальтер Гропиус встречается Альму Малер-Верфель, которая на тот момент, увы, не была свободна. После ухода из жизни ее супруга, Густава Малера, Валтер и Альма вступили в законный брак. Через год, в 1916 году, они стали родителями девочки по имени Манон. Однако их союз оказался несчастливым и в 1920 году, они развелись. В 1923 году Гропиус женился во второй раз. Его избранницей на этот раз стала журналистка Ильза Франк.



Личная жизнь

Дисциплина была неотъемлемой частью характера немецкого архитектора: невозмутимость, подтянутый внешний вид, безупречные костюмы и неизменный галстук-бабочка. Вальтер любил танцевать и всегда говорил: «Любовь — это сущность всего». Гропиус был женат на двух чрезвычайно ярких женщинах. Его первая жена Альма, вдова композитора Густава Малера, согласно распространенному мнению, была самой красивой женщиной Европы, и в то же время самой ветреной. Ей приписывали любовную связь с художниками Густавом Климтом и Оскаром Кокошкой, поэтом Францем Верфелем и другими представителями австрийской богемы. В 1920 году после пяти лет брака Вальтер и Альма развелись. Их единственная дочь Манон умерла от полиомиелита в возрасте 18 лет в 1935 году. Композитор Альбан Берг позже посвятит ей скрипичный концерт «Памяти ангела».



Портрет Альмы Малер, 1909



Вальтер Гропиус с дочерью Манон, 1927

Вторая жена Гропиуса Иза была умной, рассудительной женщиной. Они поженились в 1923, воспитывали приемную дочь Ати и были вместе до самой смерти. Иза ничуть не уступала своему мужу в неординарности. От ее головных уборов ручной работы и статей о моде до страстного увлечения садоводством и экспериментов с фотографией — вся жизнь Изы была искусством. Друзья в шутку называли её «миссис Баухауз» — она безоговорочно верила в школу и всю жизнь отстаивала идеалы своего мужа

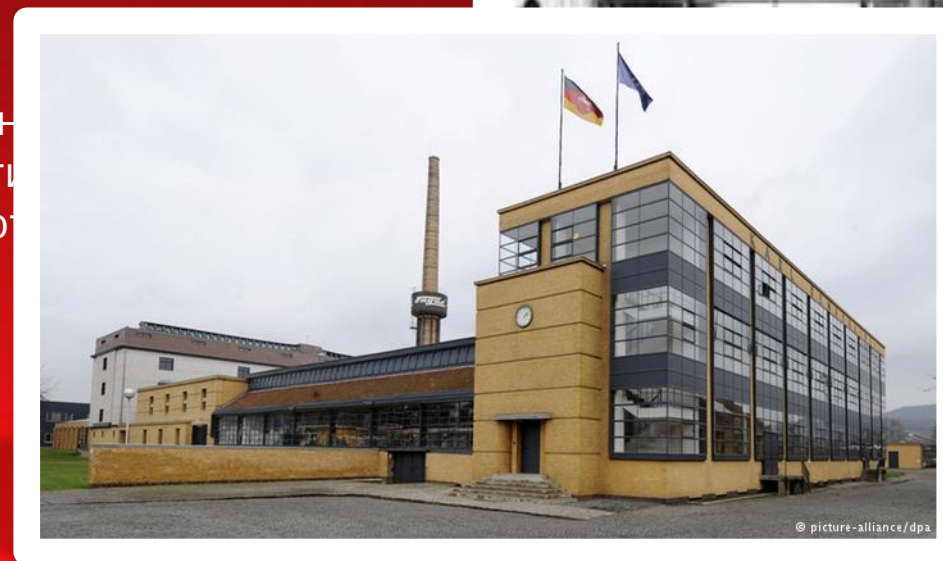


Вальтер и Иза Гропиус, 1923

Первые проекты Гропиуса

В 1907 году Гропиус знакомится с П. Беренсом и приступает к труду в его мастерской. Спустя три года, Вальтер принимает решение оставить мастерскую и переходит к развитию своей карьеры как частного архитектора. Первым значимым совместным проектом Вальтера и Адольфа Мейера, становится обувная фабрика «Фагус» (нем. «Fagus-Werke»). Именно эту работу можно, по праву, считать началом грандиозной карьеры.

В 1914 году Гропиус и Мейер создают новый проект, получивший название «Образцовой фабрики» (нем. Musterfabrik). На выставке, посвященной ремесленным предприятиям Германии, данное строение выделяется на общем фоне. Его необычная конструкция в совокупности с круглыми застекленными фасадами никого не оставляло равнодушным



Период массового жилищного строительства 1926—1932

В своем стремлении к борьбе с дефицитом доступного социального жилья в послевоенный период Вальтер Гропиус работает над крупными жилищными проектами. Правильные геометрические фасады и типовые планировки, характерные для работ этого периода, сам Гропиус позже раскритикует и назовет «проклятием единообразия».

Архитектор активно экспериментирует со сборными бетонными конструкциями. В поселке Дессау-Тёртен по его проекту в три очереди возводятся 370 однотипных жилых домов. Именно он разрабатывает метод строчной застройки жилых кварталов, заключающийся в одинаковой ориентации всех строений. По этой методике Гропиус проектирует поселок Даммершток и жилой квартал Сименсштадт на окраине Берлина. Впоследствии разработки немецкого модерниста окажут значительное влияние на социальное строительство в Германии и странах Восточной Европы.



Посёлок Дессау-Тёртен, 1926—1928

Эмиграция и жизнь в Америке 1934—1969

После победы гитлеровского правительства положение Вальтера Гропиуса становится ненадежным. Он никогда не был и не мог быть нацистом: преклоняться было не в его характере, а антисемитская политика властей приводила его в ужас. В поисках хоть какой-то работы, архитектор вступает в Имперскую палату культуры, без членства в которой невозможно было заниматься профессиональной деятельностью. Этот отчаянный шаг не произвёл должного эффекта: зимой 1933 года финансовая ситуация становится настолько бедственной, что ему приходится продать любимый кабриолет и сдать в аренду большую часть квартиры.

Глубоко преданный своей стране, Гропиус до последнего не хочет уезжать из Германии. Но его либеральные взгляды и компрометирующие в глазах Третьего рейха связи делают его слишком заметным и не оставляют ему выбора. В 1934 году архитектор с семьей тайно бежит в Великобританию под предлогом поездки на конференцию в Италию. В Лондоне архитектор работает в составе модернистского бюро Isokon. Единственным крупным английским проектом Гропиуса становится строительство сельской школы в Импингтоне.



Дом Гропиуса, 1937—1938

БАУХАУЗ

высшая школа архитектуры и дизайна, основанная ГРОПИУСОМ в Веймаре в 1925 г. Позже переехала в Дессау, потом в Берлин. Была одним из центров развития искусства в 20-х гг. Сгруппировавшиеся вокруг «Б.» архитекторы и художники пытались найти место искусства в индустрии массового производства, сочетать красоту с простотой, удобством и дешевизной. Для них был характерен поиск простых и экономичных форм, исключая всякую вычурность, широкое использование новых материалов. Они тесно сотрудничали с промышленными фирмами. В разное время в нем работали КАНДИНСКИЙ и МИС ВАН ДЕР РОЭ. Нацисты закрыли «Б.». Многие преподаватели и студенты эмигрировали, разнеся его идеи по всему миру. «Б.» оказал большое влияние на развитие архитектуры и дизайна в XX в. Стал пионером ИНТЕРНАЦИОНАЛЬНОГО СТИЛЯ В АРХИТЕКТУРЕ-разновидности архитектурного МОДЕРНИЗМА.



25 апреля 1919 года в Веймаре открылась Высшая школа строительства и художественного конструирования — Баухауз. Ее директором стал Вальтер Гропиус. Еще находясь на фронте Первой мировой войны, будучи уже известным архитектором, Вальтер мечтал об учебном заведении, которое изменило бы значение дизайна и мир вообще. Такая возможность представилась ему на посту директора крупнейшей школы дизайна XX века.

Гропиус считал, что каждый художник должен знать ремесло и нет разницы между художником и ремесленником. Эти и другие принципы он заложил в декларации 1919 года.

«Архитекторы, скульпторы, художники, мы все должны обратиться к ремеслам». Революционный дух манифеста соответствовал духу послевоенного времени. Манифест сопровождала Гравюра Лайонела Фейнингера (Lyonel Feininger) «Собор».



Эта гравюра по дереву Лайонеля Фейнингера была включена Вальтером Гропиусом в основополагающий манифест и программу Баухауза в 1919 году

Подход к отбору и обучению студентов

Гропиус решил, что у студентов Баухауза должно быть по два наставника по каждому предмету. Мастера и ремесленники обучали профессии, художники прививали эстетическое вдохновение и чувство вкуса. Первыми преподавателями стали Иоганнес Иттен, Лионель Фейнингер и Герхард Маркс. Позднее к ним присоединились Василий Кандинский, Пауль Клее, Ласло Мохой-Надь. Многие из первых студентов впоследствии оставались в Баухаузе в качестве мастеров.

Студентам Баухауза было от семнадцати до сорока пяти лет. Учитывая тяжелый военный период, Гропиус убедил Веймарское министерство образования отменить плату за обучение и назначить финансовую помощь тем студентам, чьи работы были коммерчески успешны. Поступить в Баухауз могли и мужчины, и женщины. В первые годы девушки распределялись преимущественно в ткацкие и текстильные цеха. Гропиус считал, что работа с металлом и архитектура не подходят женскому типу мышления. Интересно, что одна из самых известных студенток Веймарского Баухауза Марианна Брандт работала именно в металлическом цехе и в 1928 году стала его руководителем.



Учебная программа Баухауза в Веймаре

Первая учебная программа Баухауза состояла из трех курсов: подготовительного, практического и строительного. На подготовительном студенты изучали основы формы и работы с материалами. На практическом — занимались ремеслом, создавали продукцию для массового потребления, детально изучая проблемы формы и цвета. В каждой мастерской обучали работе с определенным материалом: камнем, деревом, металлом, глиной, стеклом, текстилем, цветом. На строительном курсе подмастерья работали уже на строительных площадках.

Такой подход к обучению давал ученикам Баухауза возможность почувствовать радость от создания новых объектов. Студенты должны были понимать, что их будущее связано с промышленностью и массовым производством.

Одним из первых преподавателей подготовительного курса стал швейцарский художник Иоганнес Иттен, которому Гропиус лично предложил присоединиться к школе. Из Вены, где Иттен преподавал, с ним приехало шестнадцать учеников, они стали первыми студентами Баухауза.

Иттен разработал «форкурс» — новый метод художественного образования, призванный помочь художнику найти свой путь, не подавляя его личность.

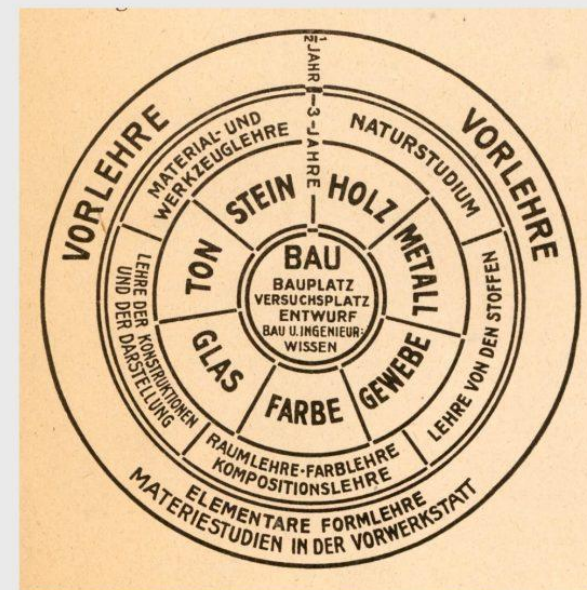


Диаграмма Гропиуса

Выставка 1923 года в Веймаре

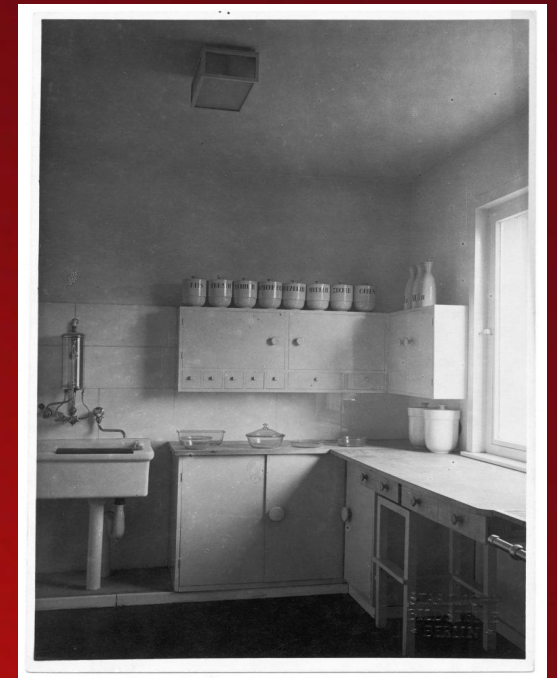
Спустя 4 года после основания Баухауза правительство Тюрингии (куда входит Веймар) начало активно интересоваться результатами его работы, возник вопрос о целесообразности подобного использования денег налогоплательщиков. В 1923 году в Веймаре состоялась выставка работ студентов Баухауза.



Юстус Шмидт Постер к выставке Баухауза в Веймаре, 1923



Жилой дом Хауз-ам-Хорн



Интерьер кухни дома

Баухауз в Дессау 1925-1931

Новое здание в Дессау, построенное по проекту Гропиуса, включало в себя зону с мастерскими и классными комнатами, сцену и обеденный зал для студентов, административный сектор, двадцать восемь апартаментов, а также прачечные и ваннные комнаты. Комплекс был возведен всего за год — к 1926 году. В Дессау произошли некоторые изменения в расписании. Теперь один класс вел только один мастер (обязательное участие в обучении художника и ремесленника больше не требовалось). Был значительно расширен архитектурный факультет, добавлен курс типографии и верстки.

В 1925 году преподаватели и последователи Баухауза отказались от использования в своих работах прописных букв, поддержав тем самым шрифт Universal, разработанный австрийским графическим дизайнером Гербертом Байером. Германское общество инициативу не поддержало — в немецком языке с прописных букв начинаются существительные.



Заккрытие Баухауза

Вальтер Гропиус был директором школы 9 лет, в 1928 году его сменил [Ханнес Мейер](#), руководивший курсом архитектуры. Гропиус сам выбрал себе преемника. Недопонимание с муниципальными властями вынудили Мейера покинуть пост уже спустя 2 года. В 1930 году руководство приняло [Людвиг Мис ван дер Роз](#). Мис оставался директором до окончательного закрытия Баухауза в 1933 году в Берлине, куда школа переехала годом ранее. Здание школы в Дессау заняла национал-социалистическая партия. Во время нацистского режима многие архитекторы-евреи эмигрировали из Германии в Палестину. Более 4000 зданий было построено в Тель-Авиве в 30-е годы. Эти сооружения — всемирное культурное наследие ЮНЕСКО — носят название «Белый город».



Спасибо за внимание))))