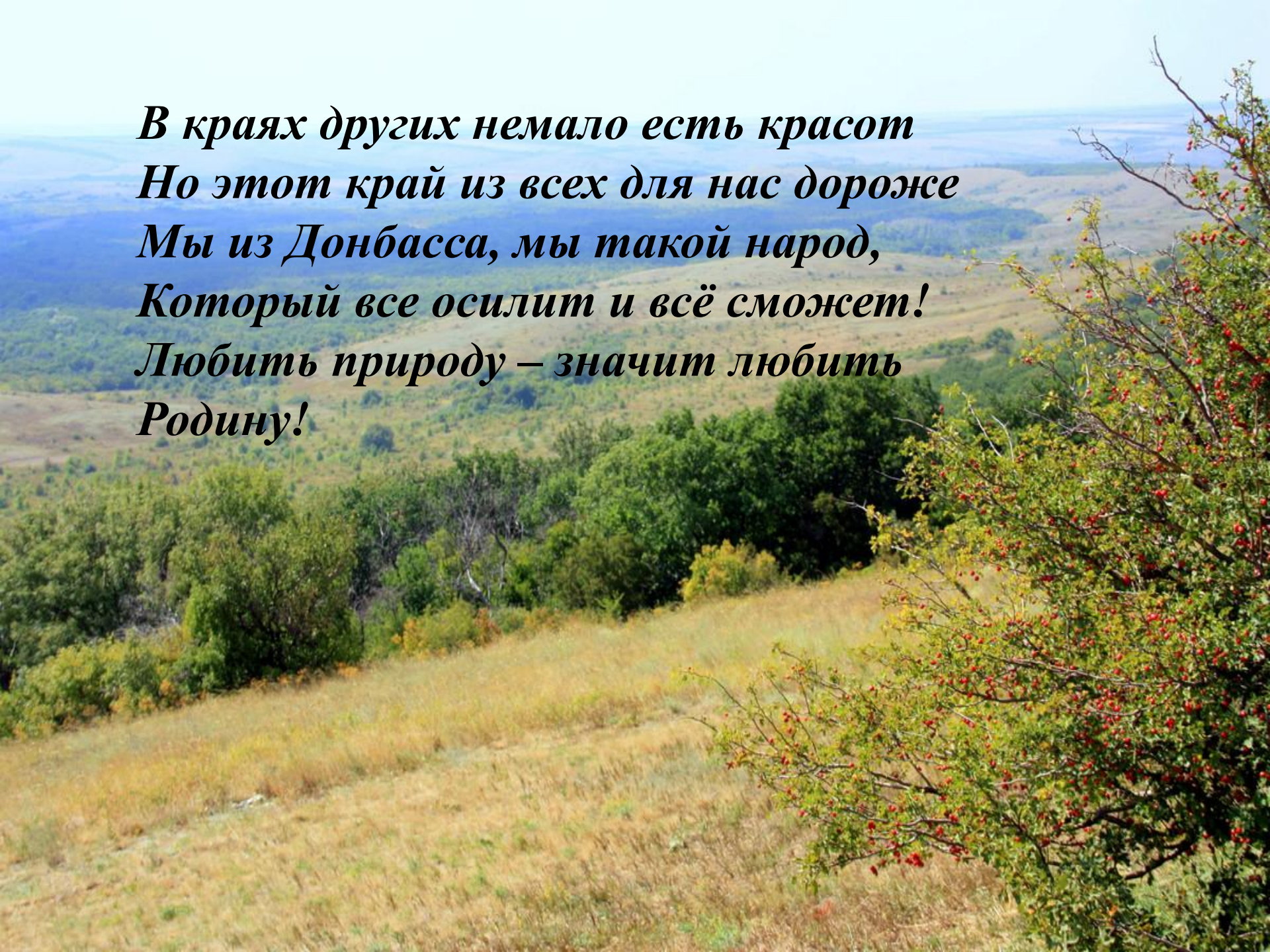


Байрачные леса нашего края

МОУ «Шахтерская СШ с. Мануйловка»
учитель географии
Красношапко Елена Николаевна

*В краях других немало есть красот
Но этот край из всех для нас дорожке
Мы из Донбасса, мы такой народ,
Который все осилит и всё сможет!
Любить природу – значит любить
Родину!*



Где же мы можем встретить байрачный лес?
Основная территория расположения преимущественно Восточно-Европейская равнина. Особенно на холмистых территориях можно встретить такой вид леса. Природные леса Донецкого края – неповторимые байрачные леса.

Распределены эти леса по территории крайне неравномерно. Такое название лес получил от того, что в переводе с тюркского, байрачный лес, означает балка. А балка, как раз и есть то место, где земля крайне неудобная, в этом месте длинная и широкая впадина или овраг, но, как правило, для растительности такое расположение очень благоприятно. В зимний период года во впадинах задерживается больше снега, в теплое время дождевая вода тоже скапливается и поэтому в балках достаточно сыро. Подобный вид смешенного леса и называется – байрачный, т. е. широколиственные леса, растущие по верховьям и склонам балок (байраков). Они распространены на холмистых территориях Донецкого края.





Очень мало известно об уровне сохранности и состоянии локализованных остатков бывших древних лесов. Когда-то почти весь Донецкий кряж был покрыт дубовыми лесами с примесью граба, вяза, клена, ясеня. По долинам рек росли ивы и тополь-осокорь, встречалась береза. Возвышенные места были заняты густыми зарослями из широколистных деревьев и кустарников: терна, боярышника, шиповника, дикой груши и яблони, бересклета. В долине Северского Донца шумели дубравы и сосновые леса. А на побережье Азовского моря волновалось под ветром море ковылей, расцвеченное кустарниками, люцерной, катраном, шалфеем и донником. В настоящее время все свободное пространство донецких степей, пригодное для использования человеком, распаханно. Растительный покров сильно нарушен и изменен хозяйственной деятельностью человека.



Нетронутая степная растительность сохранилась лишь в заповедных территориях.

Поэтому расширение сети заповедных территорий, разработка новой стратегии охраны, оздоровления и восстановление природной среды предусматривают прежде всего формирование современной экологически направленной региональной лесной политики.





Главным объектом нашей работы – это байрачные леса регионального ландшафтного парка «Донецкий кряж». Парк создан в 2000 году.

На примере РЛП «Донецкий кряж» осветим реалии современного этапа природных насаждений байрачной Степи, покажем их не потерянную настоящую эколого-лесническую ценность и высокую перспективность для развития заповедного дела и лесного хозяйства Донецкого края.

Общая лесистость парка составляет 44,7 % из всей площади угодий 7463,5 га лесостоями занято 3266 га.





Природные леса в пределах РЛП представлены следующим образом:

подавляющее большинство сконцентрировано в урочище «Бердянка» - 175,1 га.

В урочище «Севастьянка» к природным лесам отнесено 126,6 га.

В урочищах «Знаменка» и кв. 83 Снежнянского лесничества (район горы «Саур – Могила») – соответственно 41,4 га и 77,4 га.

Учитывая массивы природных лесов на горе «Ясенева» и в системе балок возле хутора Свистуны ,общий объём древостоев этой категории оценивается в 750 га.



Природно-исторический обзор лесов Донецкого края

К редким представителям лесной травянистой растительности Донецкого края, Лавренко Е. М. в первую очередь отнес хохлатку полую, хвощ большой, аронник удлинённый, веронику теневую, колокольчики большеголовые, живокост Попова. Леса края реликтовые и произрастают они в данной местности приблизительно миллион лет.



Флористический состав байрачных лесов

Давайте разберёмся, что за породы, образуют подобные леса? Это преимущественно дуб, к нему так же примешивается клён, вяз, ясень, липа, наряду с ними и плодоносящие деревья груша и яблоньки. В подлеске, произрастают клён татарский, разнообразные кустарники: боярышник, калина, лещина, а на опушках можно встретить тёрн, кусты шиповника, вишню степную, дичку.

Королём байрачного леса всё же признан дуб обыкновенный.



Флористический состав байрачных лесов

К этим видам на опушках и в зарослях кустарников присоединяются ещё некоторые виды. Несколько видов шиповника, степной миндаль, степная вишня, терновник, боярышник, дереза.



Какую важную функцию выполняют байрачные леса?

Данный природный комплекс выполняет очень важную функцию регулирования водного стока. Наиболее благоприятные условия в днище балок, и это обусловлено тем, что здесь к поверхности очень близко подходят грунтовые воды. Деградационные процессы благоприятно влияют на почвообразование байраков. В связи с тем, что растительность байрачного леса находится в тесном содружестве с другими видами растительности, эта смесь и является преимущественно источником остепнения, олуговения, а иногда и заболачивания лесных ценозов. У каждого растения своё предназначение.

Различные элементы балки могут отличаться один от другого с точки зрения увлажнения, и, что немало важно ветрового режима. Изучив вышесказанное о байрачных лесах можно сказать, что они имеют ярко выраженное противоэрозионное значение, а для природы это очень важно.



Байрачные леса нашей местности

В окрестностях нашего села байрачные леса мы можем встретить в степных балках «Ольховая», «Погорелая» и «Липовая» – это природные заросли.

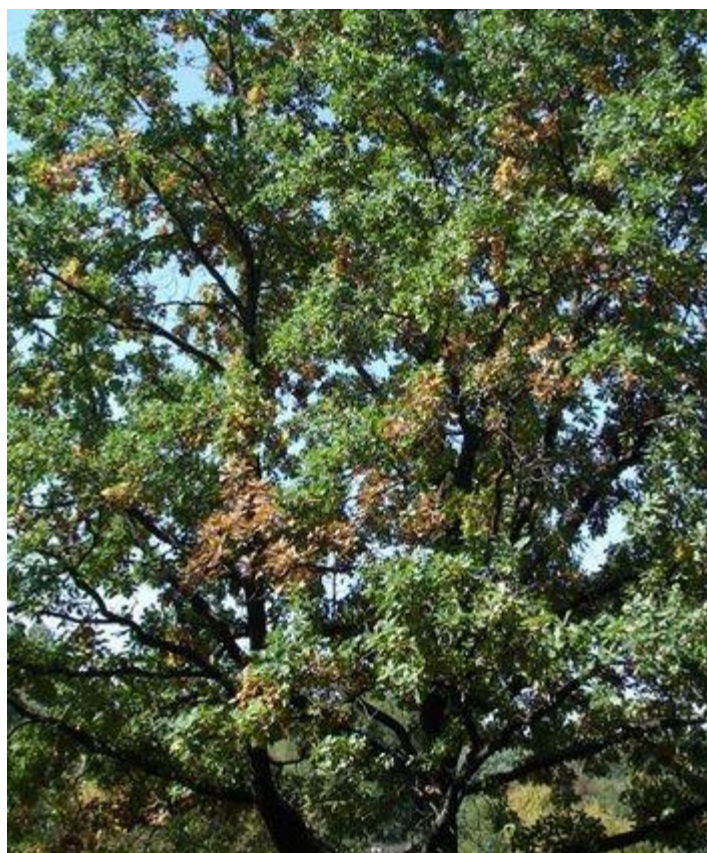


Но существуют и искусственные насаждения. Примером является урочище «Севастьянка», которую посадили в 1946 году. Предназначение искусственных насаждений – это укрепление берегов реки, противоэрозионное.



Искусственные насаждения

Урочище Леонтьево-Байракское – лесной заказник местного значения. Находится в Снежном. Статус заказник присвоен решением облисполкома № 276 27 июня 1984 года. Площадь – 1290 га. С заказником работают Торезкий гослесхоз, Снежнянское лесничество



Лесной заказник – урочище Леонтьево -Байракское



Искусственные насаждения

Великоанадольский лес. В 2013 году исполнилось 170 лет Великоанадольскому лесу – первому на территории бывшей Российской империи лесному массиву, искусственно созданному в сухой степи для защиты прилегающих сельскохозяйственных земель от засух и пыльных бурь. Великоанадольский опытный лес и великоанадольская лесная школа (ныне лесхоз-техникум) были основаны знаменитым лесоводом В. Е. фон Граффом.



Первоочередные меры по сохранению природных лесов

Степной лес по своей организации и приспособленности к жестким природно-климатическим условиям является исключительно тонкой и одновременно совершенной биологической структурой.

Задача человека здесь лишь беречь, созданное природой. В наше время много создается зеленых десантов, распространяется листовок о бережном отношении к лесу.

Давайте беречь и любить наши леса, заботливо относиться к окружающему миру!



**СПАСИБО
ЗА ВНИМАНИЕ!**