



Проект на тему:
“Женские портреты в творчестве
Густава Климта”



Ученицы ГБОУ Гимназии
№114
Ушаковой Виктории 11 Б
класса



Введение

Актуальность: Противоречивый стиль модерн вызывает огромный интерес, что связано с параллельностью этого периода с современными тенденциями. Я считаю, что данная тема изучена недостаточно глубоко, и что мое исследование будет полезно и информативно не только подросткам, но и взрослым.

Задачи:

- Познакомиться с биографией Климта, понять его стиль
- Рассмотреть “женские образы” в работах Климта, найти сходства и различия с реальными прототипами.
- Проанализировать и обобщить полученные знания, сделать выводы.

Проблема: отношение общества к образу женщины в искусстве

Цель: исследовать женские образы в творчестве Климта.

Тип проекта: исследование Климта.

Гипотеза: как любовь к женщинам помогает творчеству художника?





Биография художника

с детства и до последних
дней жизни



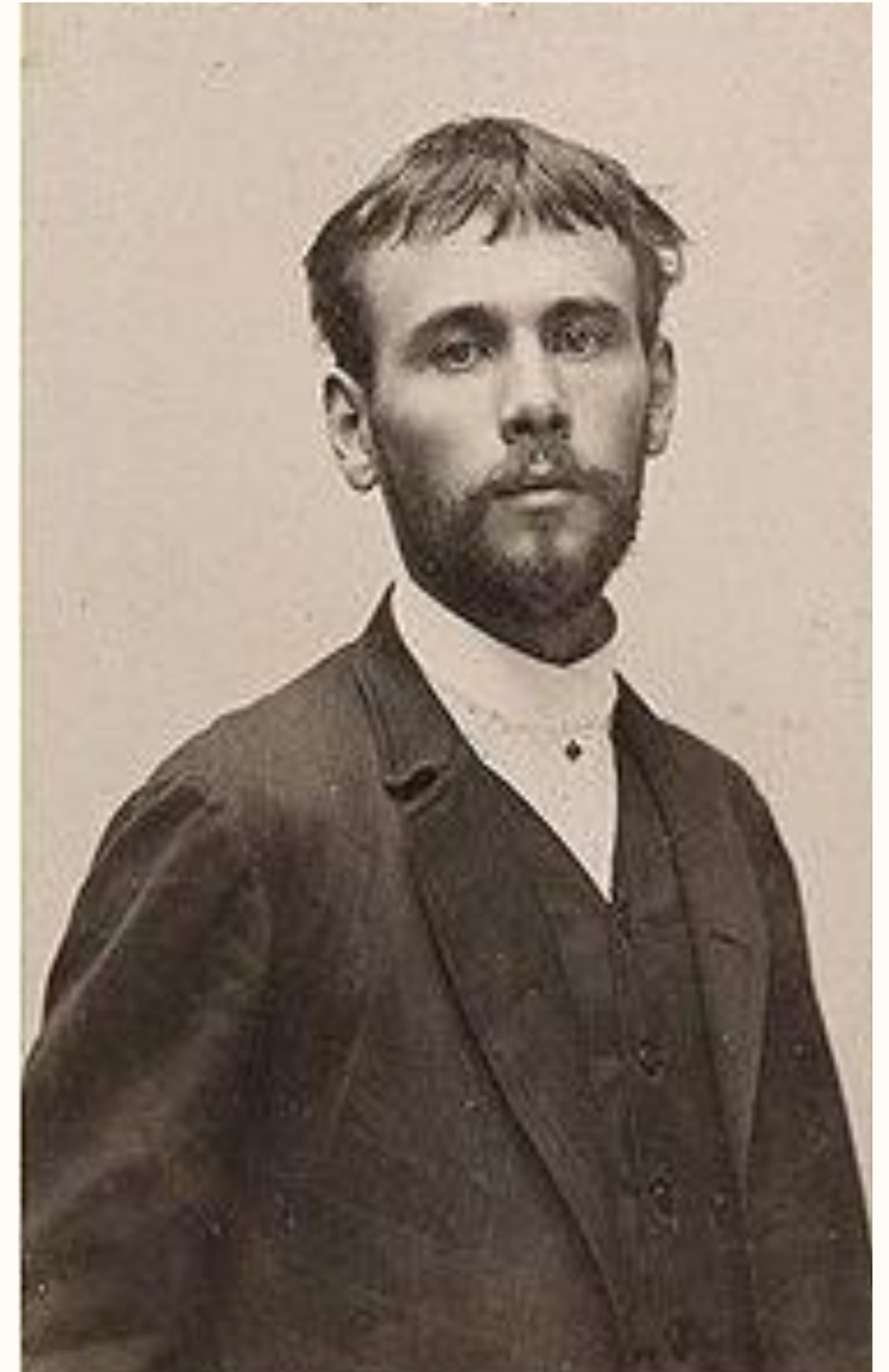
Детство и начало творческого

ПУТИ

Густав Климт – родился в Богемии, в бедной семье гравера по золоту. Работа отца не приносила дохода, заработков не хватало на оплату жилья и питания, из-за чего семье часто приходилось переезжать из одного дома в другой. В семье было семеро детей: 3 сыновей и 4 дочерей.

Первые шаги в творчестве Густава были сделаны под началом отца, который научил его основам рисования. В школе он часто рисовал на полях тетради, но учителя привыкли к этому и не ругали его. Он был отличником, за что его винить?

В 14 лет Климт поступил в художественно-ремесленное училище. Спустя год поступил брат Эрнст. А еще через пару лет поступил третий брат Георг. Он был единственным, кто пошел по стопам отца, став гравером



Хронология

1879 - Вместе со своим другом, Францом Матчем, Густав и Эрнст Климт, выполнили декоративные работы по украшению дворика Художественно-исторического музея в Вене.

1888 - Климт получает из рук императора Франца-Иосифа I Золотой орден «За заслуги», за свой вклад в искусство.

1892 - смерть отца и брата Эрнста

1903 - Поездка в Венецию, Равенну и Флоренцию. Начало «золотого периода».

1909 - Поездка в Париж, где Климт знакомится с творчеством Тулуз-Лотрека, Ван Гога, Мунка, Гогена и Матисса.

1915 - Смерть матери Климта. Палитра художника становится темнее, а его пейзажи — монохромнее.



Формирование собственного стиля

Климту поручили оформить актовый зал Венского университета изображениями трех факультетов “Юриспруденции”, “Философии”, “Медицины”. На работы повалился шквал критики, газеты разразились злобными статьями. Дело в том, что Климт сильно искажил традиционные символы, и консервативным преподавателям это показалось несовместимым с духом науки. После этого Климт никогда больше не соглашался на публичные заказы. Но не смотря на это картина «Философия» отправилась на Всемирную выставку в Париже, где завоевала золотую медаль. Через несколько лет Густав Климт приобрел репутацию искусного мастера и стал членом Союза изобразительных искусств.



Медицина

Венский Сецессион

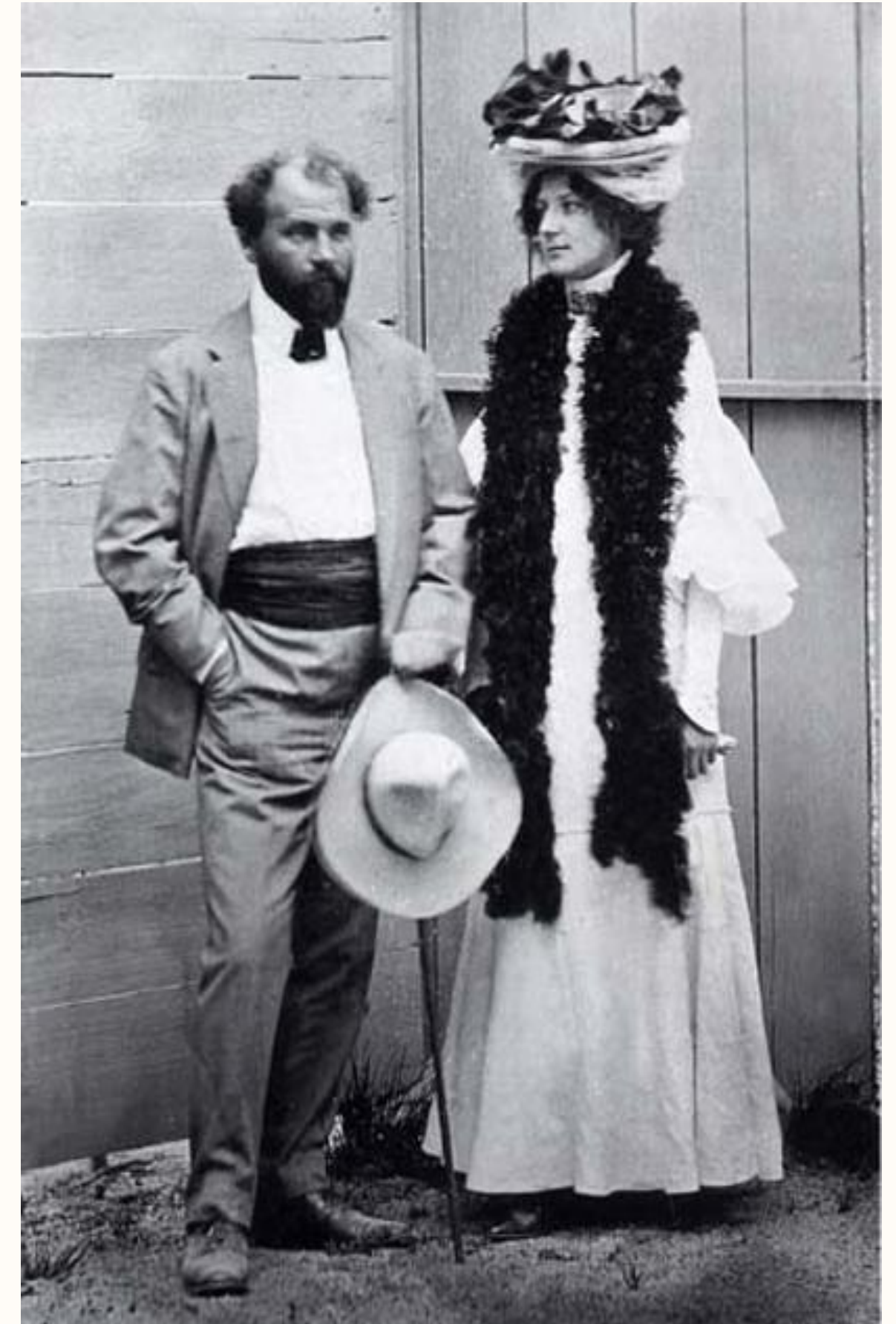
В 1897 году Климт основал художественную группу “Сецессион” (лат. *Seccesio* – отделение, уход) и стал ее президентом. Эта творческая группа хотела проводить выставки молодых художников, работающих в нетрадиционном стиле, привлечь лучших зарубежных живописцев в Вену с помощью журнала “*Ver Sacrum*” (“Священная весна”), с которыми Климт регулярно сотрудничал в течение двух лет. Художников объединял не единый стиль, а желание найти выставочные залы. К счастью для художников, правительство поддержало их начинание и сдало им в аренду участок земли, на котором впоследствии был выставочный павильон.



Личная

ЖИЗНЬ

Сколько бы не шло слухов о личной жизни Густава, главной музой для него оставалась Эмилия Флёге, талантливый модельер и хозяйка модного дома. Флёге и Климт были родственными душами друг для друга и сохранили близкие доверительные отношения. Они проводили вместе много времени, вместе ходили в театр, появлялись вместе на официальных мероприятиях и много лет вместе проводили лето на Аттерзе. Их связь длилась 27 лет, но браком не увенчалась.

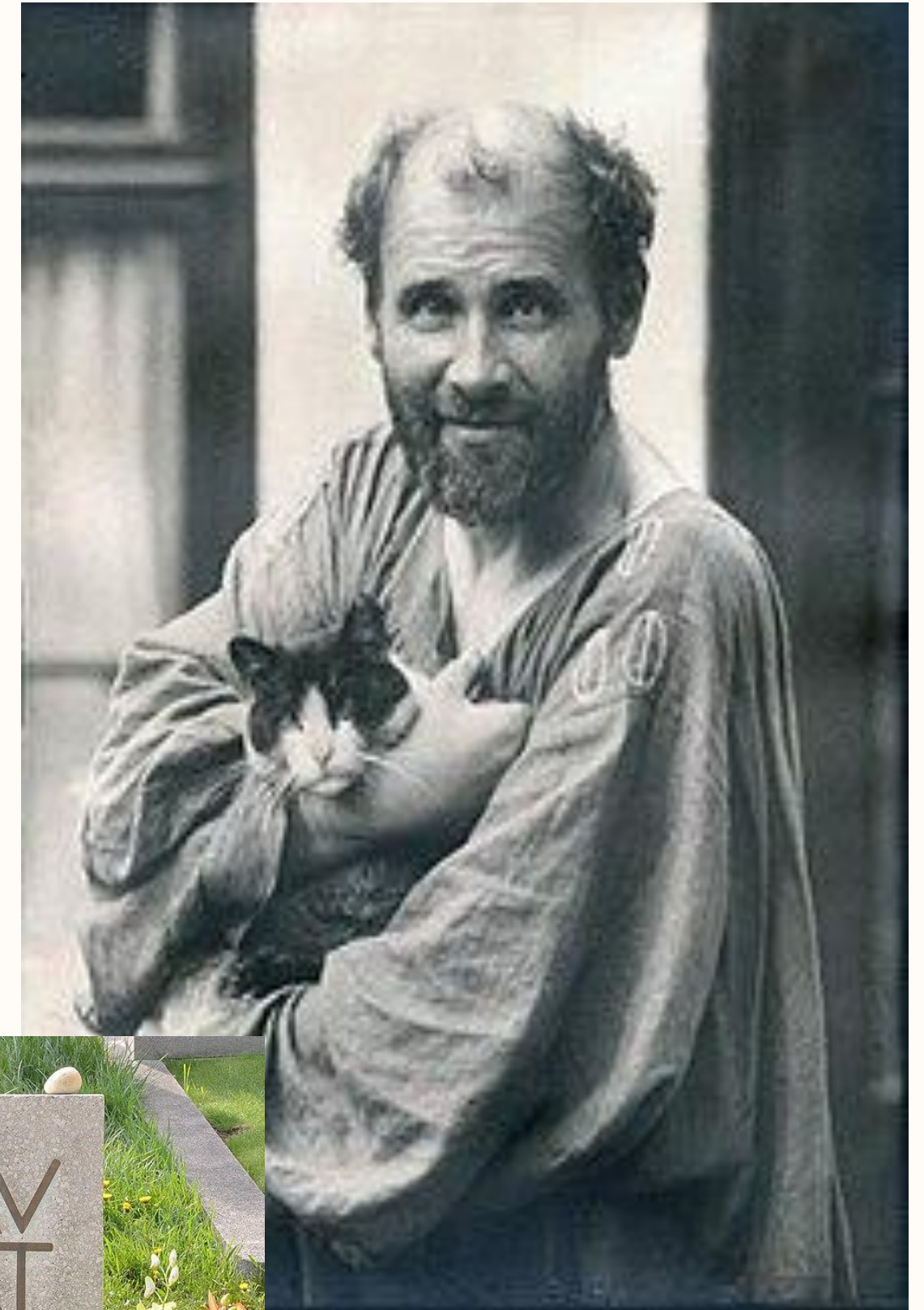


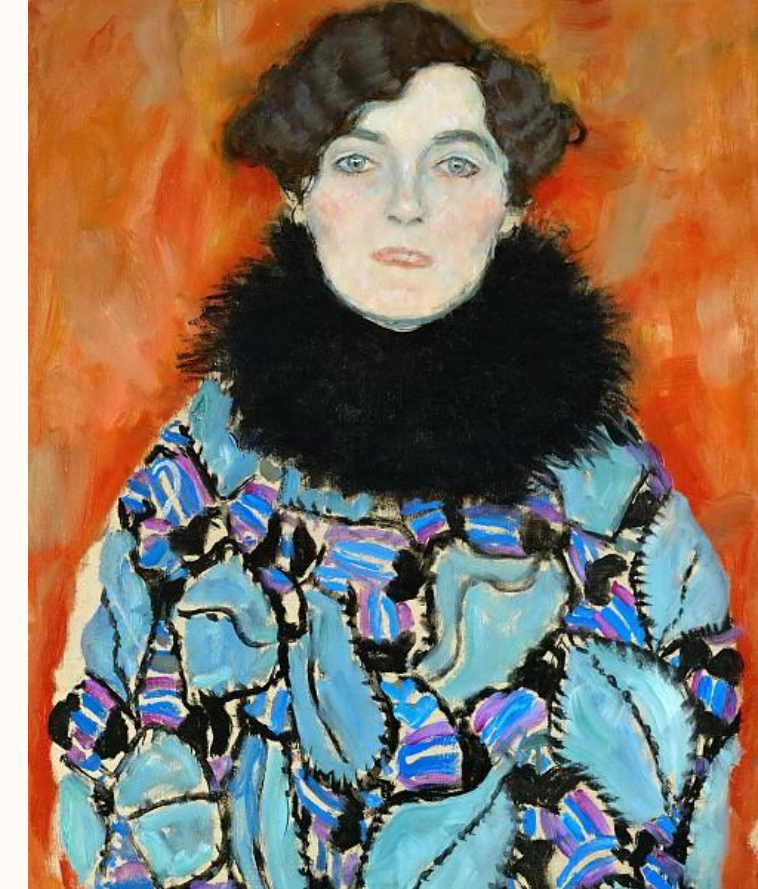
Последние годы

ЖИЗНИ

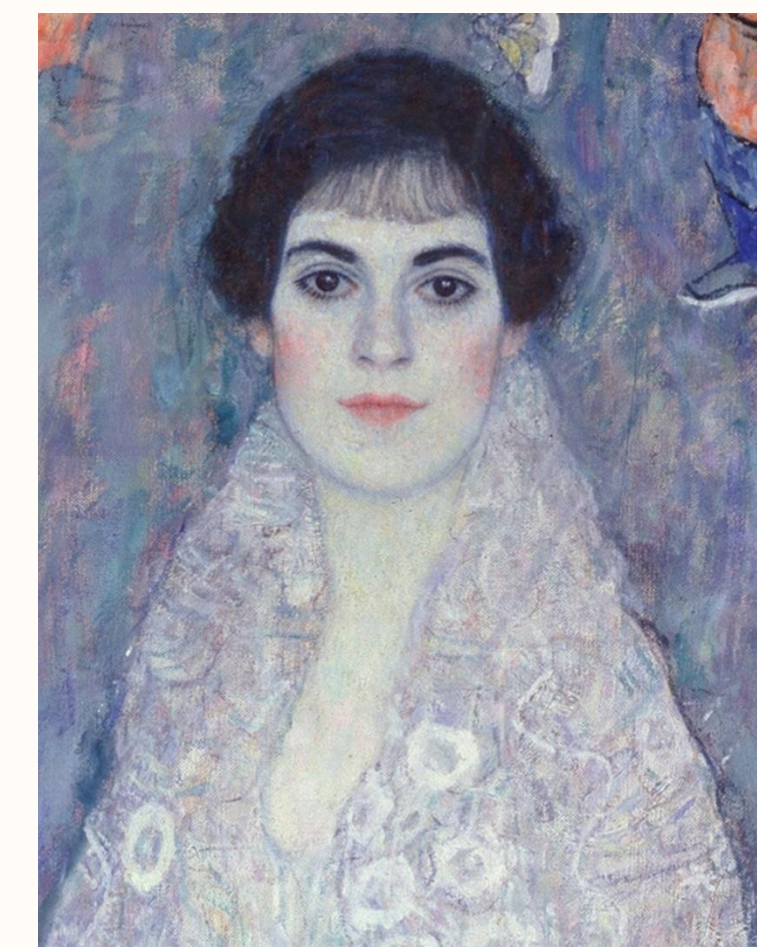
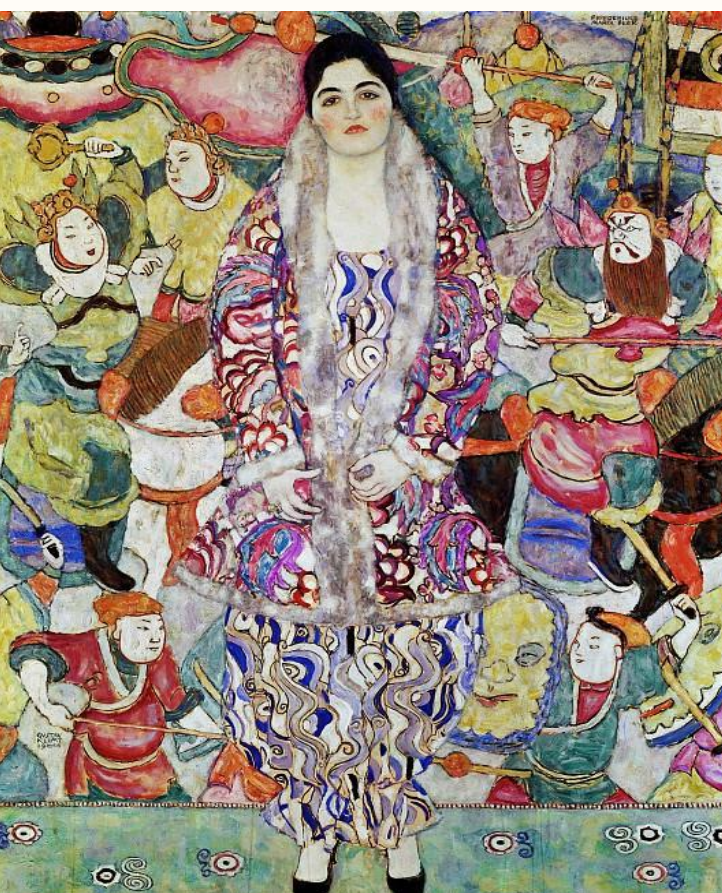
Последние годы жизни Густав Климт провёл в уединении. В 1915 году умерла мать, и он остался жить с двумя незамужними сёстрами.

В январе 1918 года у Климта случился инсульт, после которого ему парализовало правую половину тела. Его состояние здоровья стало быстро ухудшаться. Впоследствии он подхватил грипп и воспаление лёгких. На смертном одре Климт попросил сестёр послать за Эмилией Флёге, и это была их последняя встреча. Густав Климт умер 6 февраля 1918 года.





Женские портреты



Дама с веером

Модель этой картины неизвестна. Эта красивая незнакомка, вероятно, танцовщица, показывает себя успешной и уверенной. Её голова высоко поднята, плечо обнажено, прикрываясь веером. Женщина мечтательно смотрит вдаль. Очень изящно прописано платье дамы, а уж более интересен фон. На фоне хаотично изображены птицы и цветы, из-за чего можно предположить, что женщина из какой-то восточной страны. При этом Климт смог найти грань, и платье прекрасной дамы не сливается с фоном. Так же привлекает приятный желто-фиолетовый колорит картины



Дама с веером

Афина Паллада

«Афина Паллада» разительно отличается от других женских портретов Климта. В отличие от них Афина излучает силу и властность. Опершись на копье, в шлеме и доспехах, она источает магическую силу. На лице горят огнем прекрасные глаза. В руке у нее держава с фигуркой девушки, которая держит сияющую звезду. Грудь Афины закрывает кольчуга из звеньев в форме золотой драконьей чешуи, с щитком Медузы Горгоны.

Она стала не только символом свободы самовыражения, но и некой отправной точкой в творчестве Климта. Именно с этой картины начался новый виток в творчестве художника, названный «золотым периодом» и подарил миру самые известные картины Климта, написанные в неподражаемом стиле. С этой картины начинается его путь как модерниста



Афина
Паллада

Портрет Адель Блох-

Бауэр

Адель Бауэр — дочь генерального директора Венского банка Морица Бауэра. В 18 лет Адель вступила в брак по расчёту с сахарозаводчиком Фердинандом Блохом, который был старше её вдвое. Адель Блох-Бауэр была очень дисциплинирована, образована, разбиралась в искусстве, что крепко сплотило её с мужем. Она занималась самообразованием, читала классическую английскую, французскую и немецкую литературу.

В 1907 году Густав Климт написал знаменитый золотой «портрет Адели».

После смерти Адели от менингита, Фердинанд сохранил салон нетронутым, как он был при жизни жены.

Адель Блох-
Бауэр



Юдифь

В основе картины история из ветхозаветной книги. Олоферн вступил со своей армией в Иудею и осадил город. Понимая, что вопрос нужно решать срочно, она нарядилась в лучшие одежды и прихватив для помощи служанку, напрямик отправилась в логово врага. Там, используя женские приемы хитрости обаятельная вдовушка быстро добилась расположения Олоферна. Поздно вечером, когда вусмерть пьяный Олоферн заснул, она отрубила ему голову и вернулась в город. Войско вавилонян разбежалось в разные стороны, а Юдифь, совершившая убийство во благо своего народа, не только заслужила благодарность, но и покрыла себя славой в веках.

В исполнении Климта Юдифь получилась не положительной героиней, а роковой женщиной-вамп, которая сжимает в руках свежесрезанную голову - и улыбается нам в лицо.

Адель Блох-Бауэр



Заклучени

Живопись Густава Климта - прекрасная, чувственная - далека от нашего грубого современного мира.

Затрагиваемые им темы – очень важны, они призывают создать мир, в котором правит красота. Его орнаментальные образы создают произведения, насыщенные глубокой чувственностью, в которых царят женщины.

Именно это и привлекло меня. Необычность работ Климта потрясает, но не отталкивает. Особое место Густав уделяет женщинам и они по истине прекрасны. В его картинах они все разные: роковые, нежные, страстные, невинные... Пожалуй без них, не было бы и Климта.

