



ГЕОГРАФИЯ

.....



- *Была образована 21 ноября 1939. Расформирована 27 января 1939, затем 11 декабря 1970 была вновь образована. 5 октября 1988 Ысык-Кёльская и Нарынская области были объединены, а 14 декабря 1990 они вновь были преобразованы в самостоятельные области. Областной центр — г. Каракол. В состав области входят 5 р-нов (Ак-Сууский, Жети-Огюзский, Тонский, Тюпский, Ысык-Кёльский), 3 города (Балыкчы, Каракол, Чолпон-Ата), 5 посёлков городского типа (Ак-Булак, Жыргалан, Кажы-Сай, Орто-Токой, Пристань — Пржевальск), 58 айыл окмөтү, а также 181 село.*



Рельеф территории подразделяется на 2 основные части: Иссык-Кульскую котловину и Иссык-Кульские сырты, раскинувшиеся к югу от хребта Тескей Ала-Тоо до госграницы с Китаем.

На севере Иссык-Кульскую котловину ограничивает хребет Кунгей Ала-Тоо, на юге – хребет Тескей Ала-Тоо, сближаясь на востоке и западе, они образуют закрытое межгорное пространство. Единственный естественный выход из котловины в Чуйскую долину – река Чу, текущая по Боомскому ущелью. Котловина имеет длину с востока на запад 240 км, ширину около 100 км. Центральную часть занимает озеро Иссык-Куль

Предгорья Кунгей и Тескей Ала-Тоо сложены мезозойскими отложениями, сильно расчленены саями, оврагами и речными долинами. Длина хребта Кунгей Ала-Тоо – 280 км. Гребень хребта расположен на высоте 3800-4000м. Высшая точка – гора Чоктал (4771 м). К югу от Тескей Ала-Тоо располагаются сырты, малообжитые высокогорные пространства с характерным чередованием пологих хребтов и межгорных понижений. Здесь преобладают волнистые пространства в окружении хребтов, покрытых вечными снегами и ледниками.



Из полезных ископаемых в области имеются золото (Кум-Тёрское месторождение, расположено на Ак-Шыйракской горе), уголь (Жергалан, Сёгёттү), олово (в долине р. Сары-Жаз), полиметаллы (Жергаланская группа полиметаллов), вольфрам, медь, висмутовые руды, цементное сырьё, известковые залежи, (Кюрмёнтю), песочно-гравийные залежи, пригодные для производства стекла, и др. На базе множества термальных, минеральных источников, имеющих лечебные свойства, построены и продолжают работать бальнеологические курорты, санатории «Жети-Огюз», «Жергалан», «Ак-Суу», «Чолпон-Ата», «Голубой Иссык-Куль», «Тамга», «Кыргызское взморье» и др. В области имеется множество лечебно-грязевых источников — в Покровке, Тамге, Жергалане, Кюрмёнтю, Чолпон-Ате, Чок-Тале, Улаколе и др.



Животный мир включает 50 видов млекопитающих, 285 видов птиц, 11 видов пресмыкающихся, 4 вида земноводных, 31 вид рыб, более 30 видов беспозвоночных и около 10 видов позвоночных - эндемиков.

Редкими видами, включенными в Красную книгу Кыргызстана, являются: медведь, выдра, рысь, манул, барс, марал, розовый пеликан, черный аист, фламинго, горный гусь и другие. В долинах рек Арабель-Суу и Кумтор, образующих реку Тарагай, на сыртах живут серые сурки. Летом воздух над сыртами наполнен тонким пронзительным свистом. Сурков здесь видно-невидимо. Они отходят от нор на расстояние не более ста метров и при первой же опасности стремительно





- ❖ Распределение растительного покрова зависит не только высокой поясности, но и от чётко выраженных характерных особенностей западной и восточной частей Иссык-Кульской области.

Так, если на западе в прибрежной равнине распространены пустыни, а по склонам гор - полупустыни, то на востоке в прибрежной равнине - степи, а в ущельях Терской Ала-Тоо – густые еловые леса.

На востоке долины, в предгорьях до высоты 2100 м преобладают злаково-разнотравные степи. До 3000 м тянется

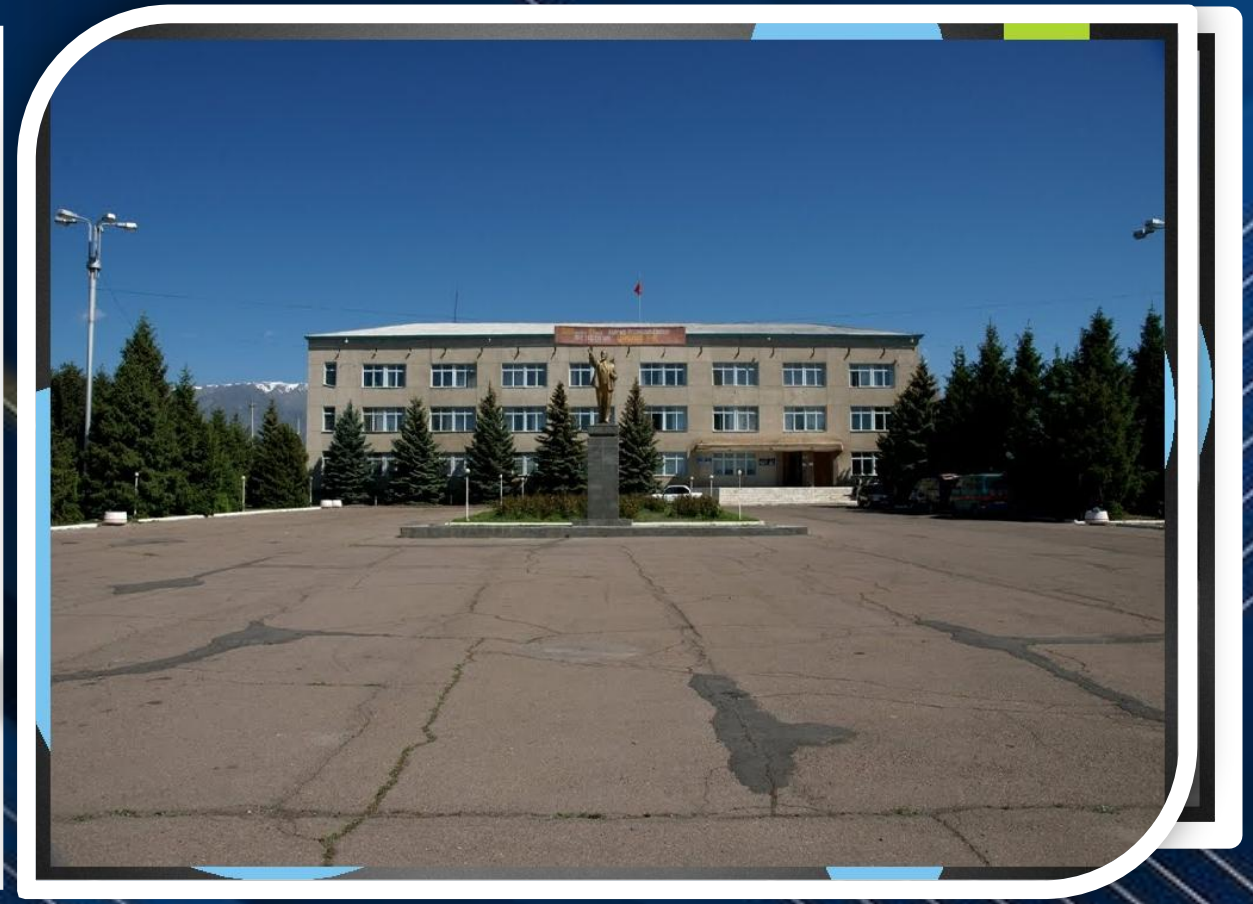
лесолуговой пояс, распространены высокогорные луга, а по склонам, обращённым на север и запад, - леса из ели с богатым подлеском из рябины, берёзы, жимолости, барбариса, шиповника. На высоте 3000-3400 м расположен пояс субальпийских, а выше - альпийских лугов. Снеговая линия проходит на высоте 3600-3700 м.

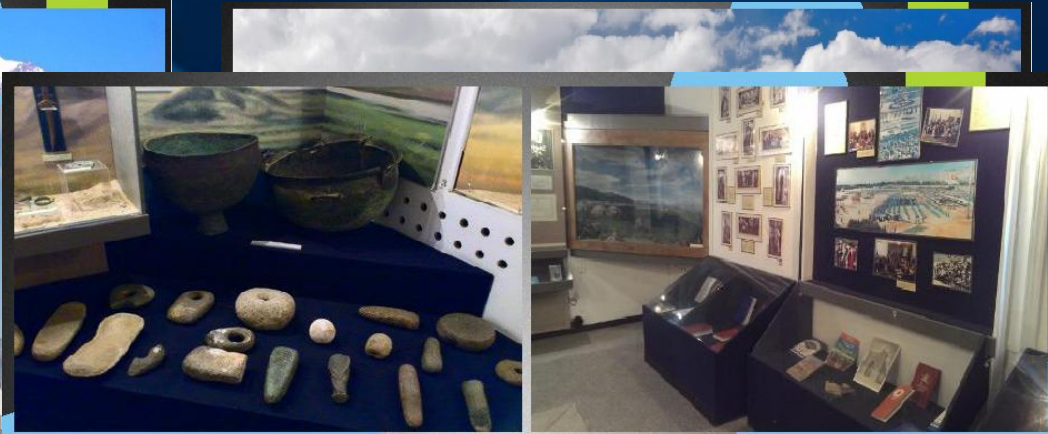


В состав Иссык-Кульской области входят 5 районов, 3 города (2 города областного значения – Каракол, Балыкчы и один город районного значения – Чолпон-Ата), 2 поселка городского типа и 61 айылный аймак.

- ✓ Тюпский район – с. Тюп (центр района)
 - ✓ Ак-Суйский район – с. Теплоключенка (центр района)
 - ✓ Тонский район – с. Боконбаево (центр района)
 - ✓ Джети-Огузский район – с. Кызыл-Суу (центр района)
 - ✓ Иссык-Кульский район – г.Чолпон-Ата (центр района)
- г.Каракол
г.Балыкчы

Город Балыкчы



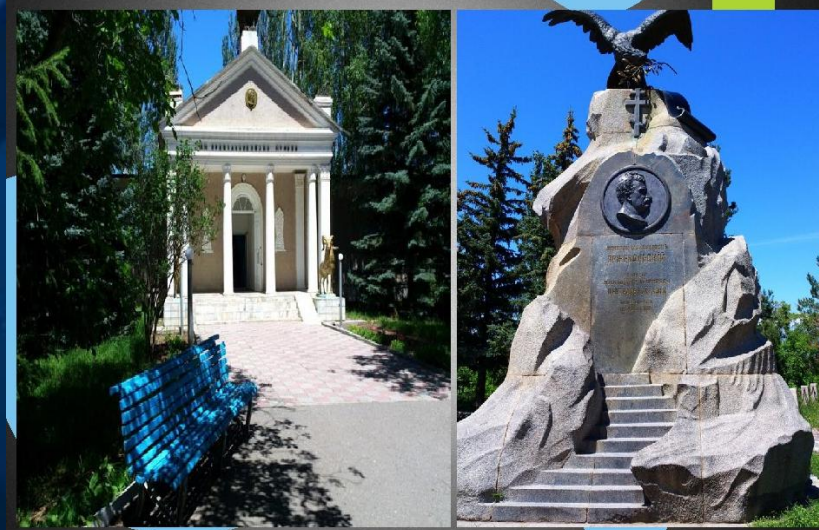


Город Чолпон Ата

Горнолыжная база в Караколе



Музей им. Н.М Прожевальского



Свято-Троицкая православная церковь.

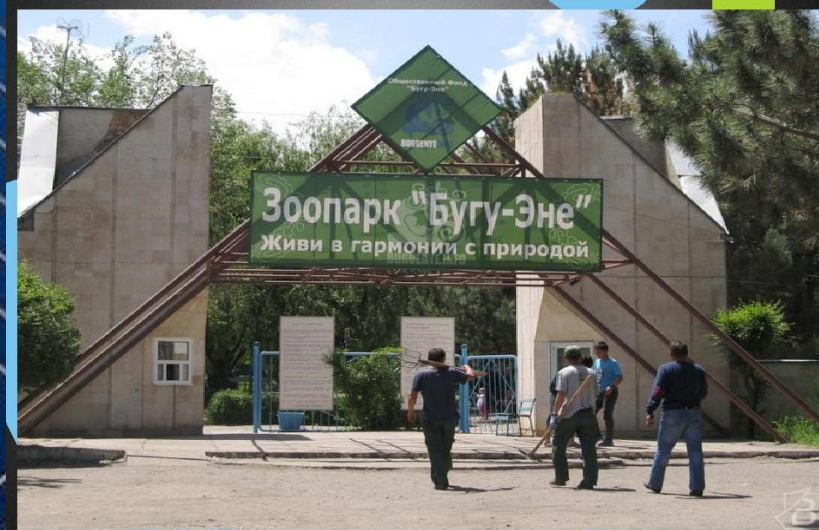


Город Каракол

Дунганская церковь



Зоопарк в г. Каракол





Ущелье Джети-Огуз Ущелье Джети-Огуз расположено в 30 км к западу от города Каракол, на северных склонах хребта Терской Ала-Тоо, в одноименном ущелье длиной более 40 км. Это одно из красивейших мест Кыргызстана. На протяжении почти 25 км по обеим сторонам ущелья растет Тянь-шаньская ель, располагаясь сначала живописными группами, а затем сплошными лесными массивами. На высоте 2200 м, на базе радоново-сероводородных горячих источников, создан курорт Джети-Огуз. Сюда приезжают лечиться от ревматизма, желудочных, нервных и кожных заболеваний. Водопад «Девичьи слезы», расположенный в ущелье Джеты Огуз, примерно в 30 км к востоку от озера Иссык-Куль, привлекает внимание любителей горного туризма своими прозрачными водами и прекрасными видами, которые открываются с тропинок, ведущих к нему. Водопад расположен на высоте 2400 м над уровнем моря, его собственная высота равна пятидесяти метрам. Среди жителей существует легенда, которая гласит,



КАНЬОН «СКАЗКА» В Иссык-Кульском районе можно увидеть не только замечательные нетронутые уголки природы, поражающие своей красотой и свежестью. Здесь также есть и достопримечательности, попадая в которые ощущаешь себя будто в другом мире, на другой планете. Так, на южном побережье чудесного озера Иссык-Куль, недалеко от поселка Тамга есть удивительное творение природы - каньон «Сказка». Состоящий из песка и глины красного цвета, каньон формировался миллионы лет под воздействием геологических процессов, воды и ветра. Название «Сказка» эта удивительная достопримечательность получила потому, что если бродить по многочисленным лабиринтам каньона, воображение начинает рисовать на его рельефах сказочные образы фантастических животных и чудовищ, замков, башен, лица людей. В солнечную погоду красный цвет начинает переливаться различными оттенками. В дождливую погоду или во время сильных ветров заметно меняется рельеф каньона, и, придя сюда снова, можно увидеть совсем другие образы и фигуры. Многие посетители часами бродят по лабиринтам сказочного мира в надежде увидеть откровения, ощутить дух этого

Ущелье Барскоон Ущелье Барскоон (Барсово ущелье) расположено на южном побережье озера Иссык-Куль в пойме одноимённой реки. Протяжённость ущелья около 10 км. Ущелье знаменито своими водопадами. Один из наиболее известных — «Слёзы барса». Кроме водопада «Слёзы барса», примечательны ещё три: «Борода аксакала», «Брызги шампанского» и «Чаша Манаса». Последний, согласно легенде, образовался после того, как Манас зачерпнул воды рукой, и от этого в скале осталась чаша. В средней части ущелья установлен памятник первому космонавту Ю. А. Гагарину, который очень любил это место и отдыхал в находящемся неподалёку военном санатории Тамга. Многие мелкие речушки, впадающие в реку Барскоон — золотоносные, и в солнечные дни маленькие крупинки золотого песка сверкают у их берегов.



Спасибо за
внимаше 😊



Спасибо за
внимание 😊

