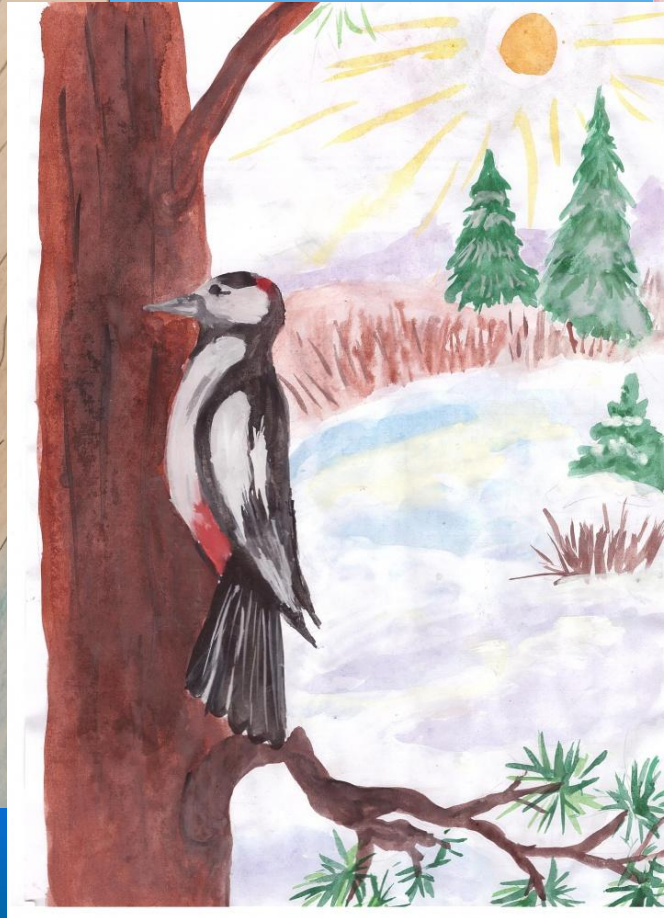


# Пернатые жители. Рисуем дятла.

ЭкоАрт



# ПТИЦЫ

## ЗИМУЮЩИЕ И ПЕРЕЛЁТНЫЕ

СОЛОВЕЙ



ИВОЛГА



КУКУШКА



ГОРИХВОСТКА



ЗЯБЛИК



ПЕНОЧКА



ДРОЗД ПЕВЧИЙ



СКВОРЕЦ



ЩЕГОЛ



ДУБОНОС



СОЙКА



СНЕГИРЬ



СОВА



СИНИЦА ГАИЧКА



ВОРОНА



ГАЛКА



СОРОКА



СВИРИСТЕЛЬ



ПИЩУХА



ГОЛУБЬ



КЛЁСТ



ТЕТЕРЕВ



СИНИЦА



ПОПОЛЗЕНЬ



ДЯТЕЛ



ВОРОБЕЙ



ГЛУХАРЬ



ТРЯСОГУСКА



ГРАЧ



ГУСЬ



УТКА



ЛЕБЕДЬ

ЛАСТОЧКА



ЖАВОРОНОК



МАЛИНОВКА



ЦАПЛЯ



АИСТ



ДРОЗД ПЕВЧИЙ

СКВОРЕЦ

ТРЯСОГУСКА

ГРАЧ

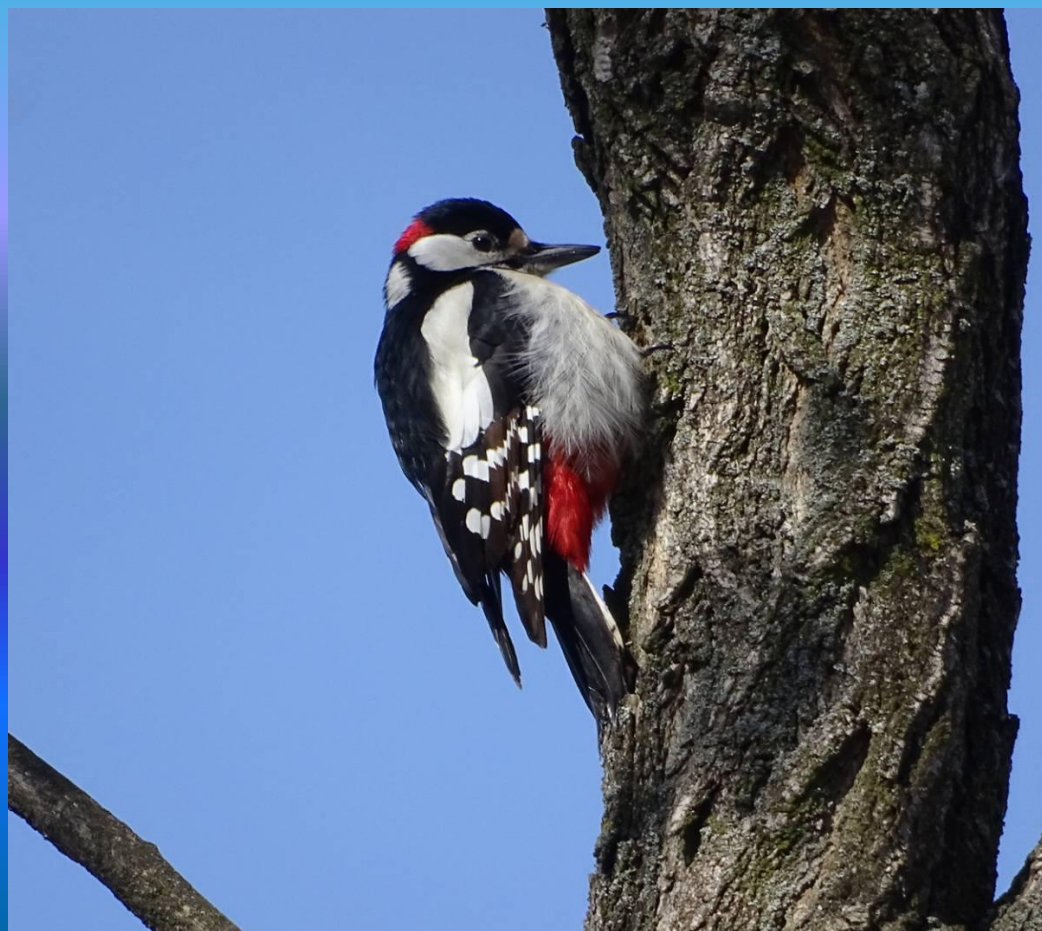
ГУСЬ

УТКА

ЛЕБЕДЬ

Ходит в красной тубетейке,  
И сидит не на скамейке,  
А на дереве в лесу,  
И почти что навесу.  
Постучит, букашку схватит  
Знаменитый "доктор"

Большой пестрый дятел



Населяет самые разнообразные лесные ландшафты [Палеарктики](#) от [Канарских островов](#) и северо-западной [Африки](#) к востоку до [Камчатки](#) и [Японии](#), причём почти везде является обычным, многочисленным видом.

Нередко селится в пределах населённых пунктов — в старых садах, парках, на кладбищах.

Ведёт оседлый образ жизни и лишь в неблагоприятные в кормовом отношении годы совершает массовые кочёвки-инвазии в соседние регионы.



Длина 22—27 см, размах крыльев 42—47 см,  
масса 60—100 г.

В окрасе преобладание чёрных и белых тонов, которые в сочетании с ярко-красным (у отдельных подвигов — розовым) подхвостьем и придают птице пёстрый вид.

Верх головы, спина и надхвостье чёрные с синеватым блеском.

Лоб, щёки, плечи и брюхо буровато-белые; последнее в зависимости от района обитания может быть светлее либо темнее, варьируя от чисто белого до буроватого или почти шоколадного. На плечах развиты большие белые поля, между которыми проходит чёрная спинная полоса.

Маховые чёрные с широкими белыми пятнами, которые на сложенном крыле образуют пять поперечных светлых полос.

Хвост чёрный, за исключением двух крайних рулевых перьев, которые белого цвета.

Радужина каряя либо красная, клюв свинцово-чёрный, ноги тёмно-бурые. От основания клюва к боковой части шеи, а затем вбок к чёрному зашейку тянется хорошо заметная чёрная полоса — «усы», окаймляя белую щёку.





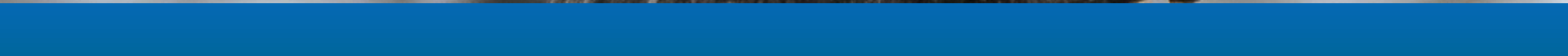
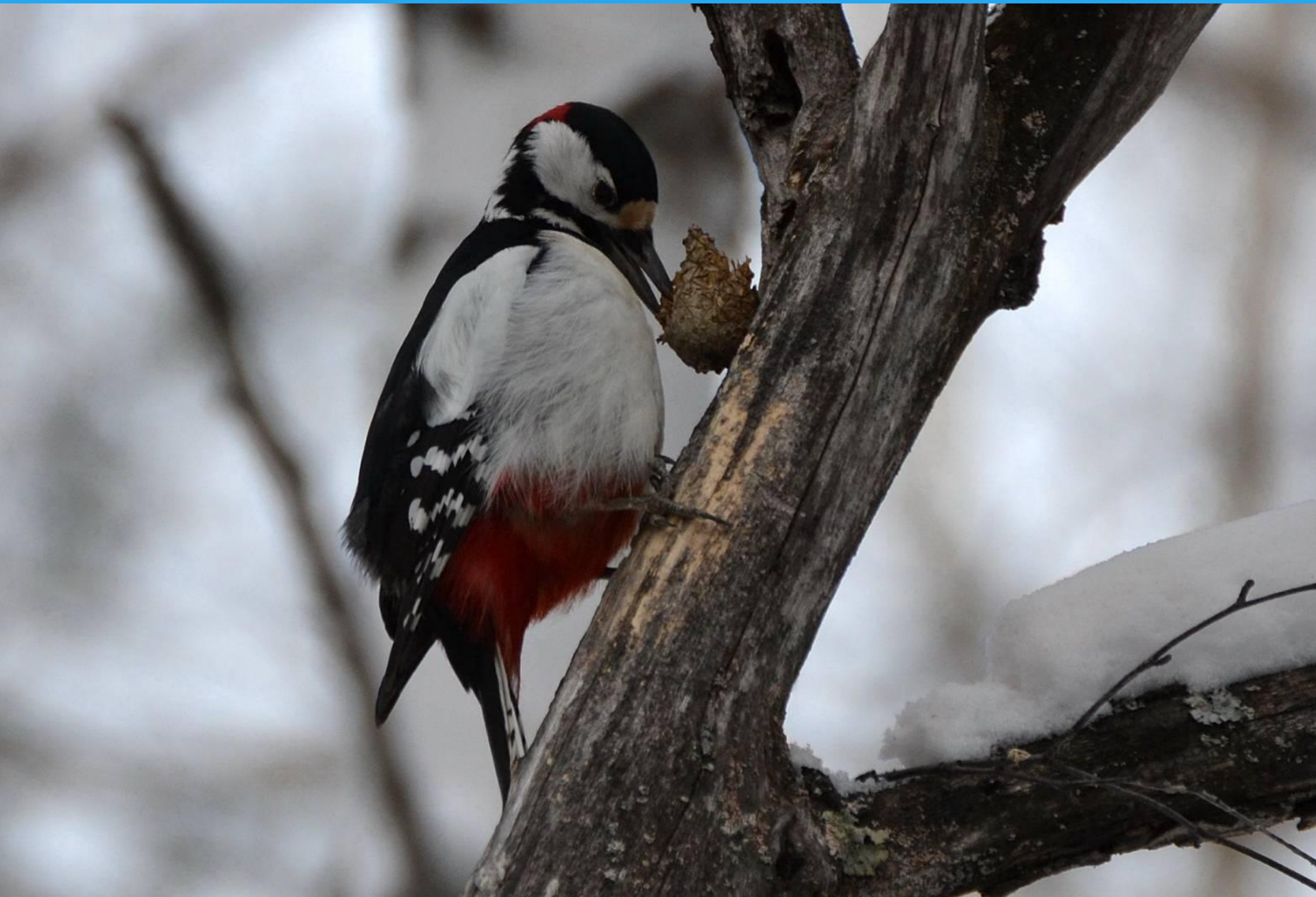
Самец отличается от самки красной поперечной полосой на затылке.

У молодых птиц вне зависимости от пола темя красное с чёрными продольными штрихами.

В остальном молодые отличий в окрасе оперения от взрослых не имеют.

Хвост средней длины, заострённый и очень жёсткий, так как служит главным образом опорой при лазании птицы по стволу дерева.

Дятел хорошо и быстро летает, однако во всех случаях предпочитает лазать по стволу дерева, пользуясь крыльями лишь для перелёта на соседнее дерево.



Дятел играет важную роль в экологии леса, оставляя выдолбленные им дупла для других гнездящихся в них мелких птиц, таких как [синиц](#) и [мухоловок](#).

Кроме того, он в большом количестве поедает лесных вредителей — [тлю](#), [гусениц бабочек](#) и питающихся древесиной насекомых — [усачей](#), [златок](#), [короедов](#), [муравьёв](#) и многих других.

Если весной и летом основу рациона составляют животные корма, то осенью и зимой птица переключается на растительную пищу.

В лесах с хвойными породами деревьев их основной корм — семена [сосны](#), [ели](#) и [лиственницы](#).

Для долбления шишек используется «кузница», специально отведённое место — развилка дерева, щель в коре или отверстие, проделанное дятлом, в которое вставляется шишка.

Сезон размножения с конца марта по июнь. Строительству гнезда предшествует шумное демонстративное поведение птиц, сопровождаемое криками, «барабанной» дробью и брачными играми.

В кладке обычно 5—7 блестящих белых яиц. Насиживают поочерёдно обе птицы около двух недель.

Птенцов поначалу не слышно, но ближе к вылету они становятся крикливыми и высовываются из гнезда.

Вылет молодых в июне в возрасте около 3 недель.

# Физкультминутка

## ШУСТРАЯ СИНИЦА

Скачет шустрая синица, (Прыжки на месте на двух ногах)  
Ей на месте не сидится, (Прыжки на месте на левой ноге)  
Прыг-скок, прыг-скок, (Прыжки на месте на правой ноге)  
Завертелась, как волчок. (Кружимся на месте)  
Вот присела на минутку, (Присели на корточки)  
Почесала клювом грудку (Встали, наклоны головы  
вправо-влево)  
И с дорожки на плетень, (Прыжки на месте на левой ноге)  
Тири-тири, (Прыжки на месте на правой ноге)  
Тень-тень-тень! (Прыжки на месте на двух ногах)



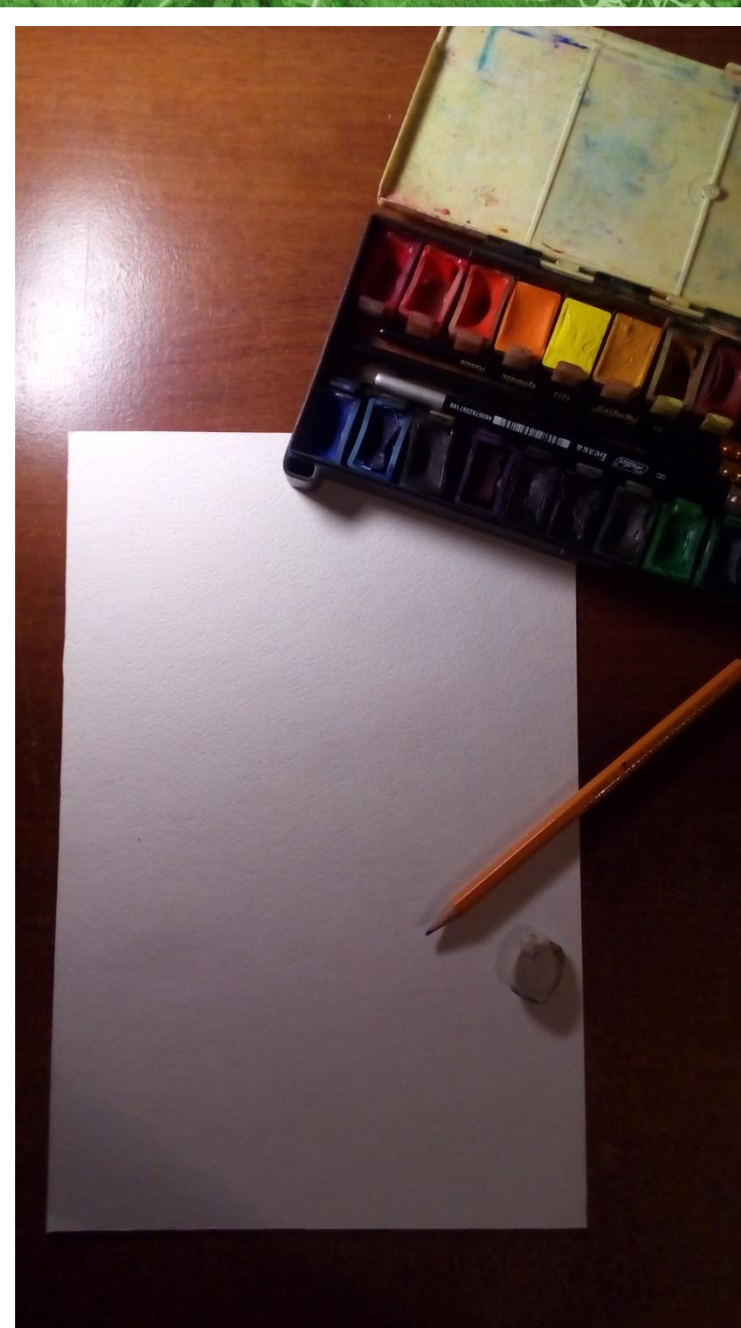
## Техника безопасности при работе с красками

1. Выполнять работу за столом.
2. Подготовить свое рабочее место: аккуратно и удобно расположить материалы.
3. В процессе работы постоянно поддерживать порядок на своем рабочем месте.
4. Использовать кисть по назначению:
  - правильно держать кисть между большим и средним пальцами, придерживая сверху указательным, не слишком близко к ворсу;
  - не сжимать кисть сильно;
  - аккуратно набирать краску на кисточку;
  - лишнюю краску с кисти снимай о край баночки, а не руками;
  - осушай кисть о тряпочку легким прикосновением;
  - по окончании работы кисть промыть в воде.
6. Необходимо быть аккуратным, работая с краской:
  - не вытирать руки, лицо;
  - не пачкать стол, за которым работаешь.
7. НЕЛЬЗЯ:
  - брать грязные руки в рот;
  - тереть грязными руками глаза;
  - размахивать кисточкой.
8. По окончании работы привести в порядок рабочее место.
9. Тщательно вымыть руки теплой водой с мылом.

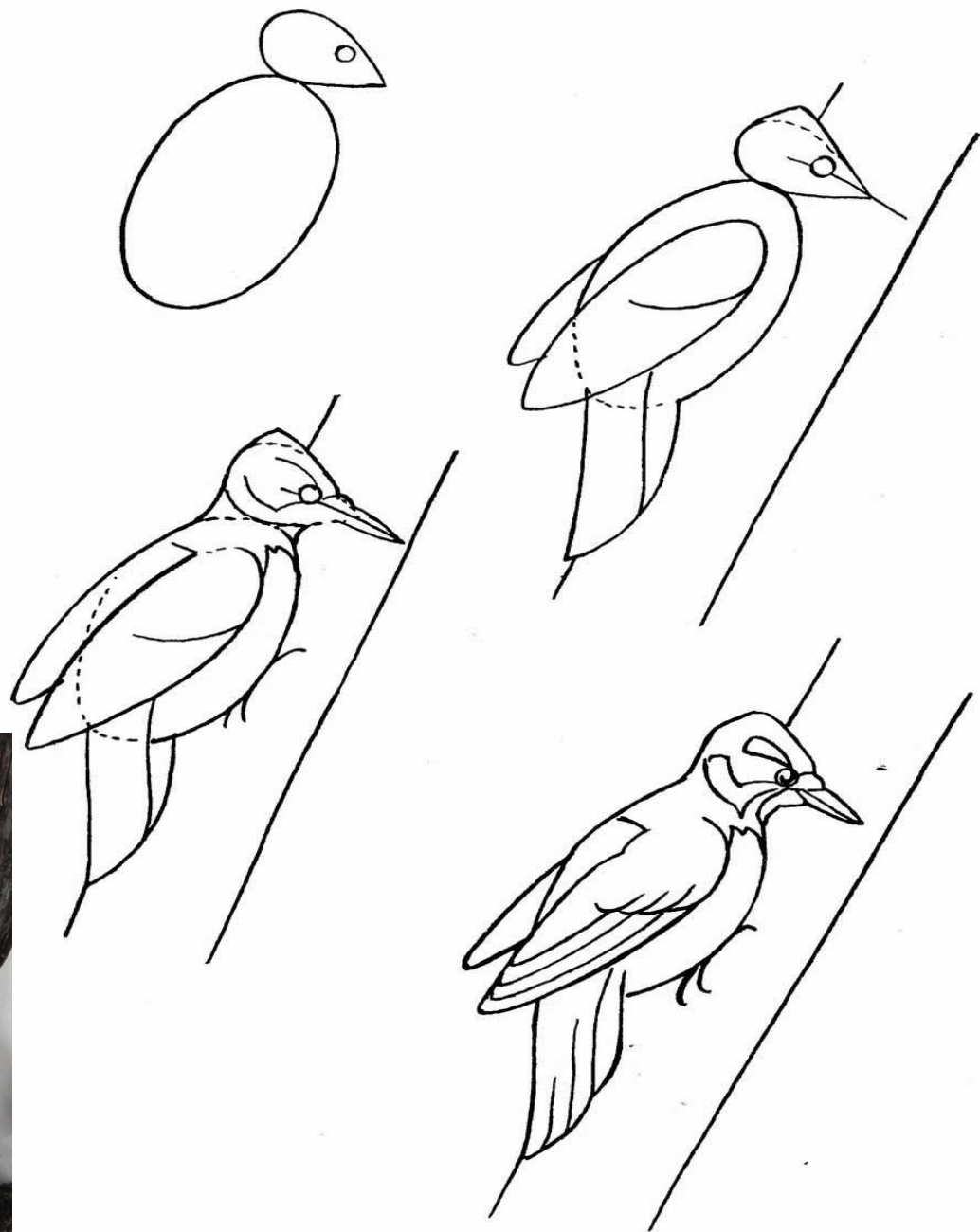
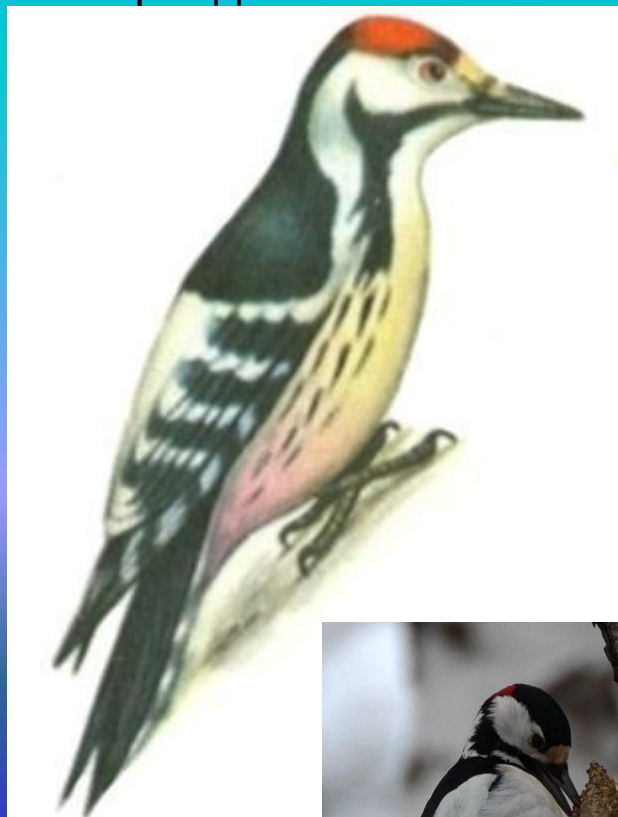


# Рисуем дятла. НАМ ПОНАДОБИТЬСЯ: Я:

1. Альбом,
2. Акварельные краски или гуашь, цветные карандаши.
3. Баночка с водой.
4. Кисточки.
5. Простой карандаш и

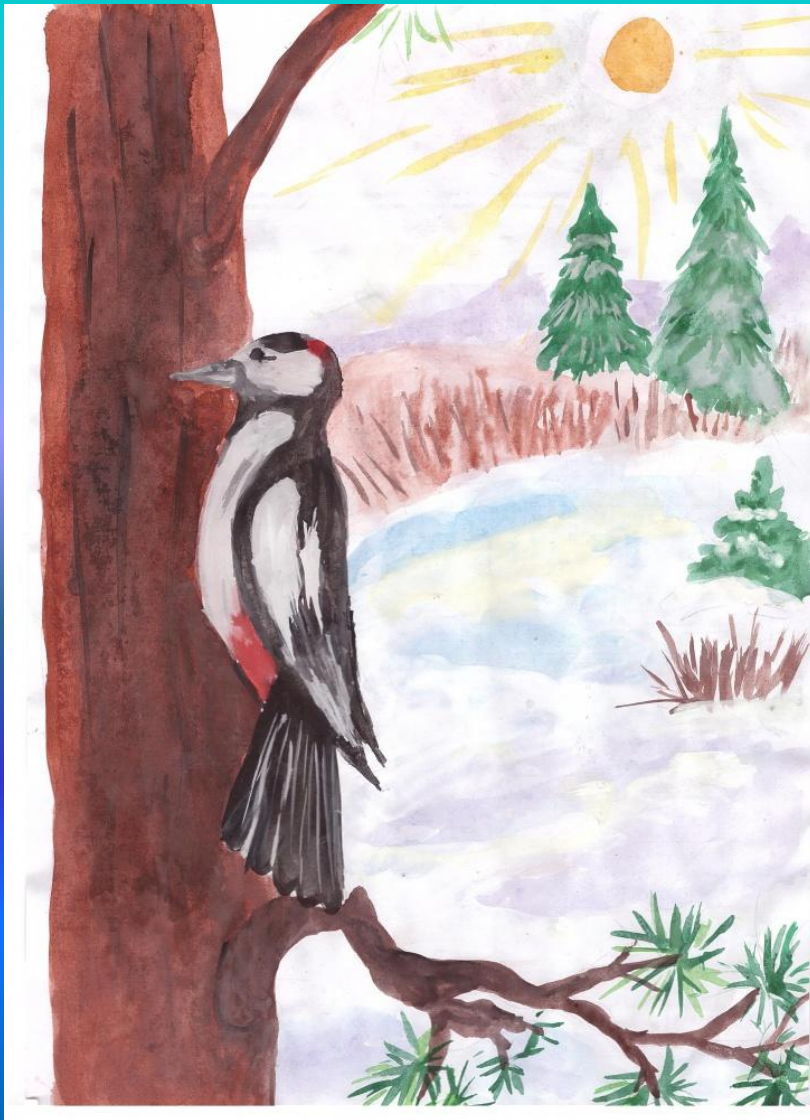


1. Делаем набросок простым карандашом.

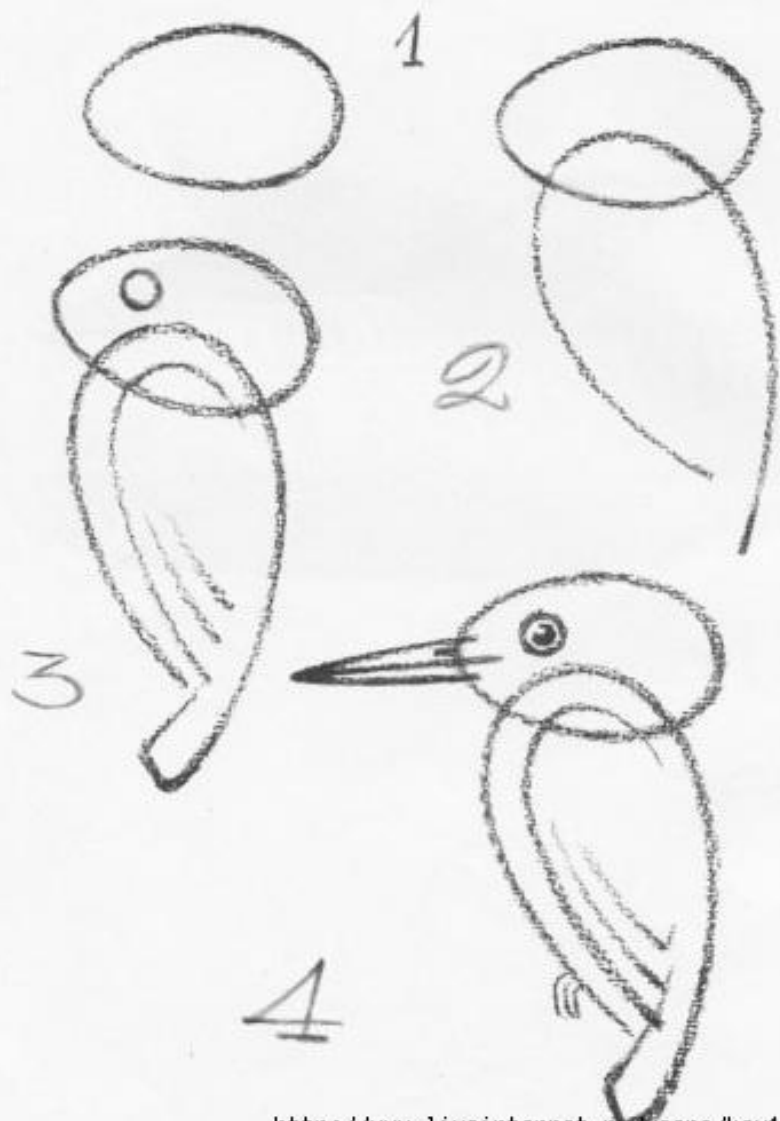




2. Раскрашиваем фон акварелью или цветными карандашами.
3. Раскрашиваем дятла.
4. Прописываем детали(глаз, клюв, крылья, хвост).



Можно попробовать нарисовать дятла другими вариантами.



<http://www.liveinternet.ru/users/ksu11111/>

