

# Древнерусское искусство

Русское искусство эпохи Средневековья начиная с X в. и вплоть до конца XVII столетия неразрывно связано с Церковью и христианской верой, которую русский народ вслед за своими византийскими учителями называл православной.

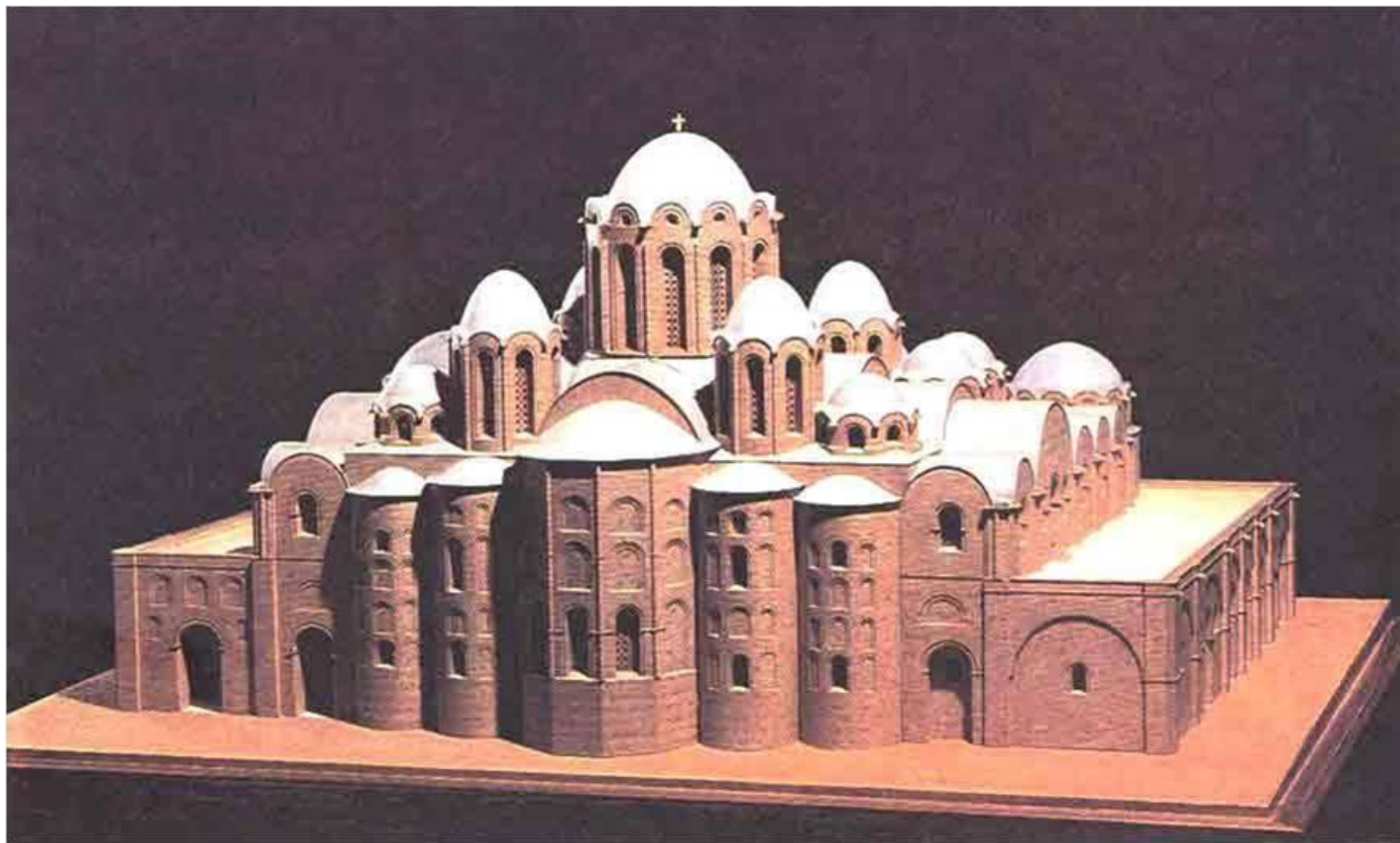
Образование древнерусского государства во главе столицы Киева. Введение единой государственной религии – христианства. Начинается формирование русской культуры.

# Архитектура Древней Руси

**Крестово-купольный храм** (купол, барабан, закомара, аркатурно-колончатый пояс, апсида, парус, лопатка, портал, хоры, алтарь, нартекс, средокрестие, боковой неф, центральный неф) – классический тип построения храма. Возведение храмов, украшенных мозаикой, росписями (фресками) и иконами.

XI в. в древнерусской архитектуре – эпоха «трех Софий» – София Киевская, София Новгородская и София Полоцкая.

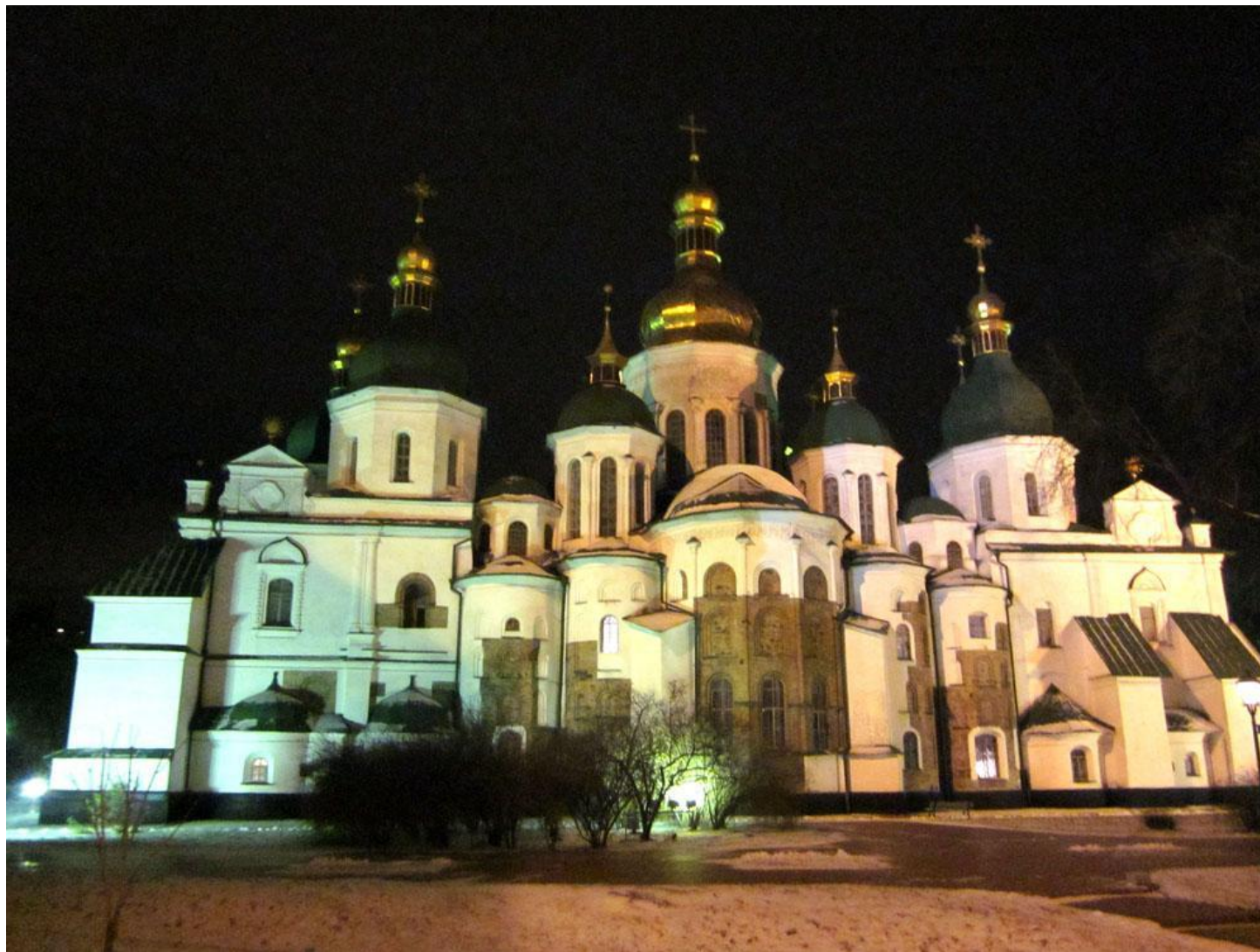
# Собор Святой Софии (реконструкция), Киев



# Собор Святой Софии, Киев



# Собор Святой Софии, Киев



# Собор Святой Софии, Новгород







# Собор Святой Софии

(макет первоначального облика), Полоцк



# Собор Святой Софии, Полоцк



# Собор Святой Софии, Полоцк



# Церковь Покрова на Нерли, Боголюбово







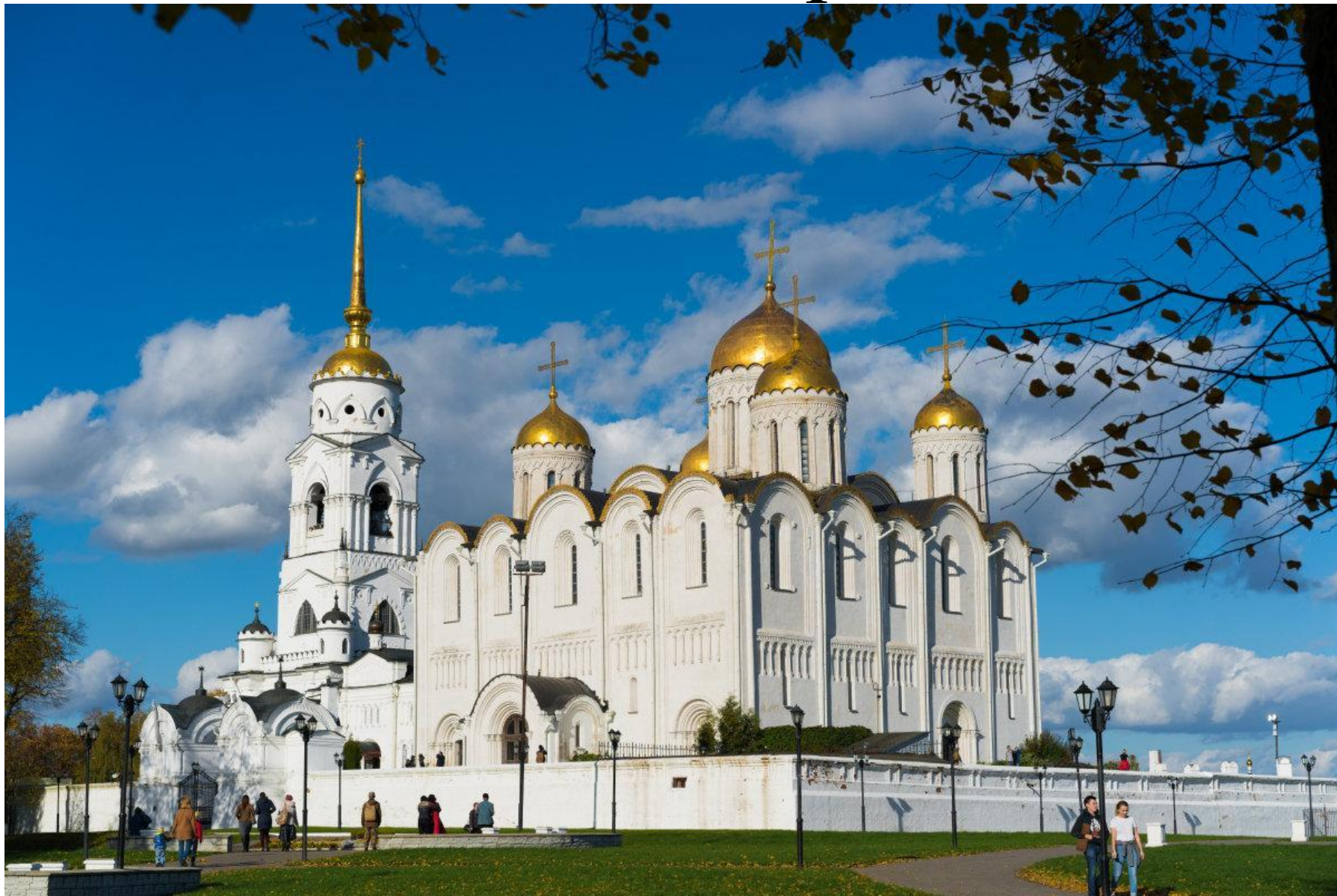
# Дмитриевский собор, Владимир







# Успенский собор, Владимир



# Шатровое зодчество

**Шатровые храмы** — особый архитектурный тип, появившийся и ставший распространённым в русском храмовом зодчестве. Вместо **купола** здание шатрового храма завершается **шатром**.

Шатровые храмы бывают:

- деревянными,
- каменными.

Каменные шатровые храмы появились на Руси в начале XVI в. и не имеют аналогий в архитектуре других стран.

# Воскресенская церковь из с. Потакино (Музей деревянного зодчества в Суздале). 1776 г.



# Церковь Вознесения Господня в Коломенском (Москва), 1528-1532 гг.

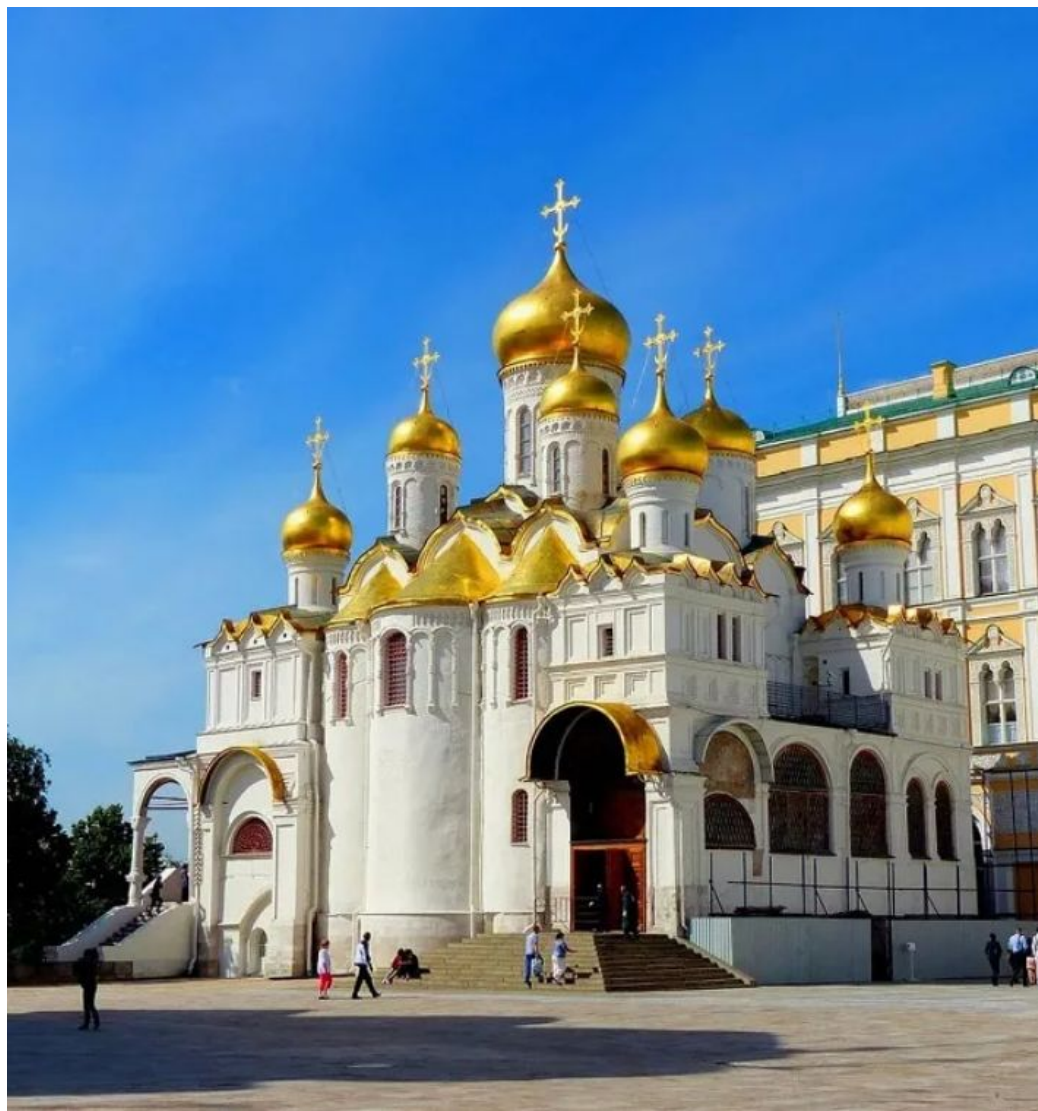


Москва, Соборная площадь

# Успенский собор, 1475–1479 гг. (зодчий – Альберти Фиораванти – Аристотель)



# Благовещенский собор, 1484–1489 гг. (псковские мастера Кривцов и Мышкин)





# Церковь Ризположения, 1484–1485 гг. (псковские мастера)



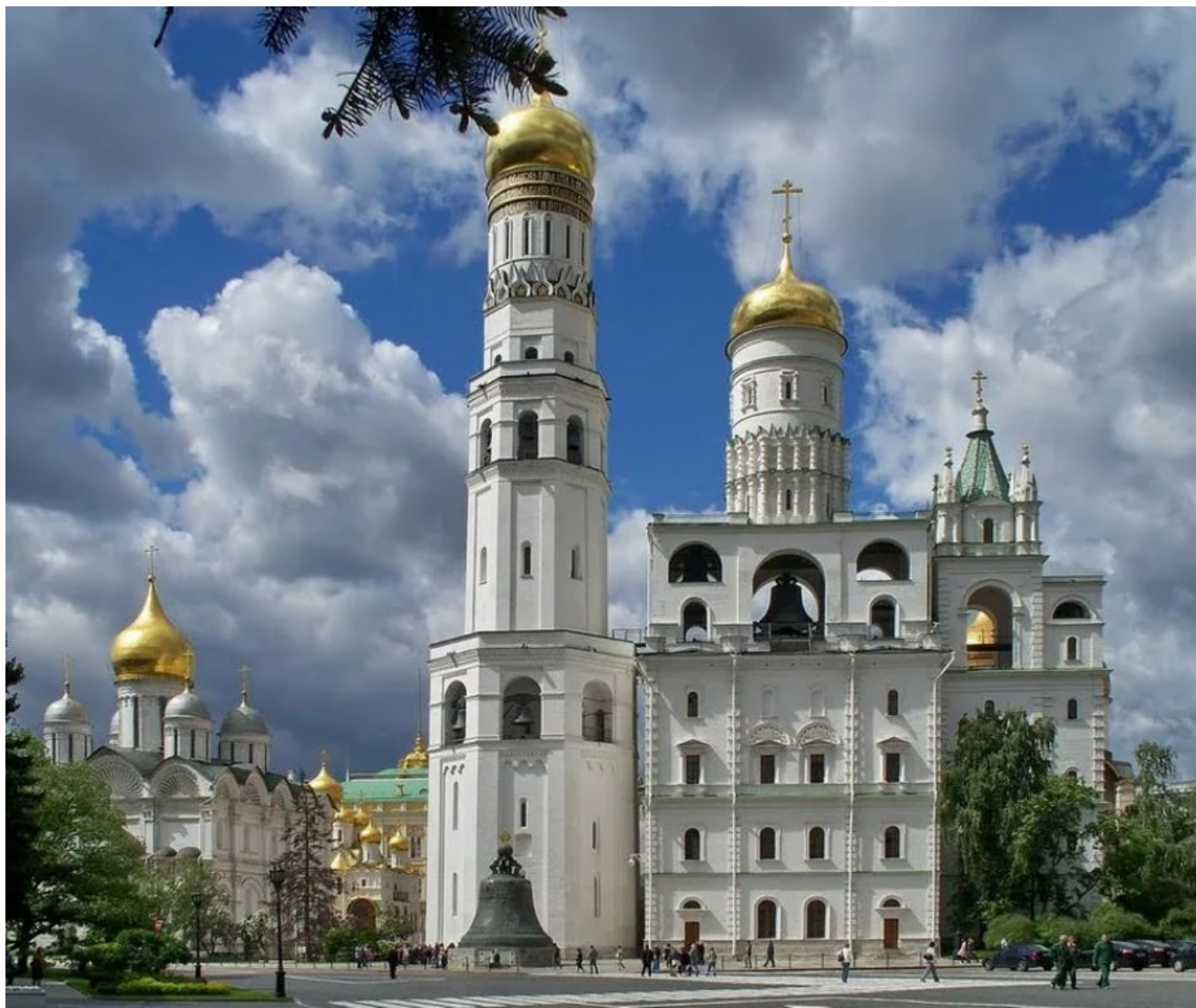
# Архангельский собор, 1505–1508 гг. (архитектор – Алевиз Фрязин)



# Колокольня Ивана Великого,

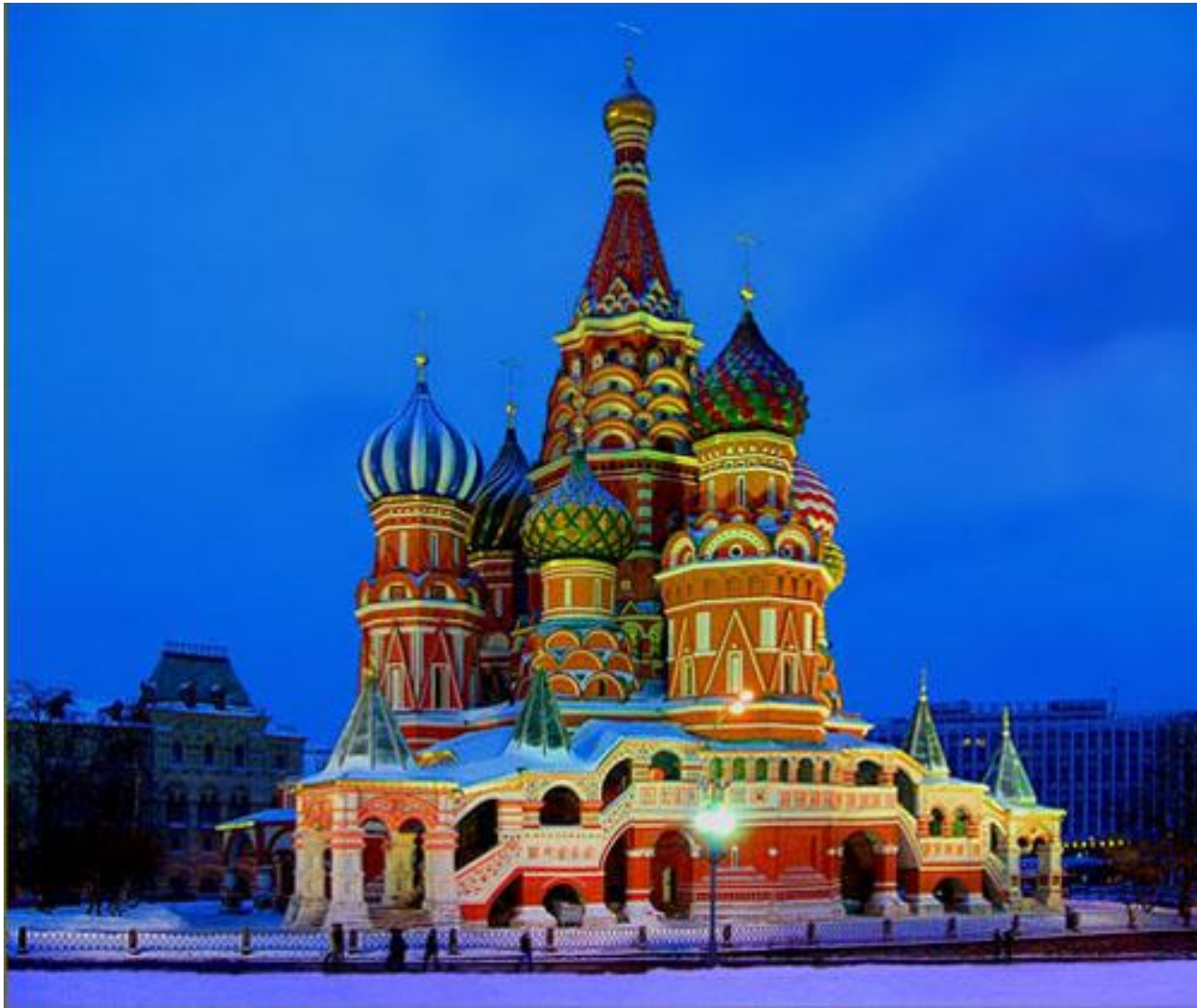
1505–1508 гг.

(зодчий – Бон Фрязин)



Москва, Красная площадь

# Собор Василия Блаженного, 1555–1561 гг. (зодчие – Барма и Постник Яковлев)



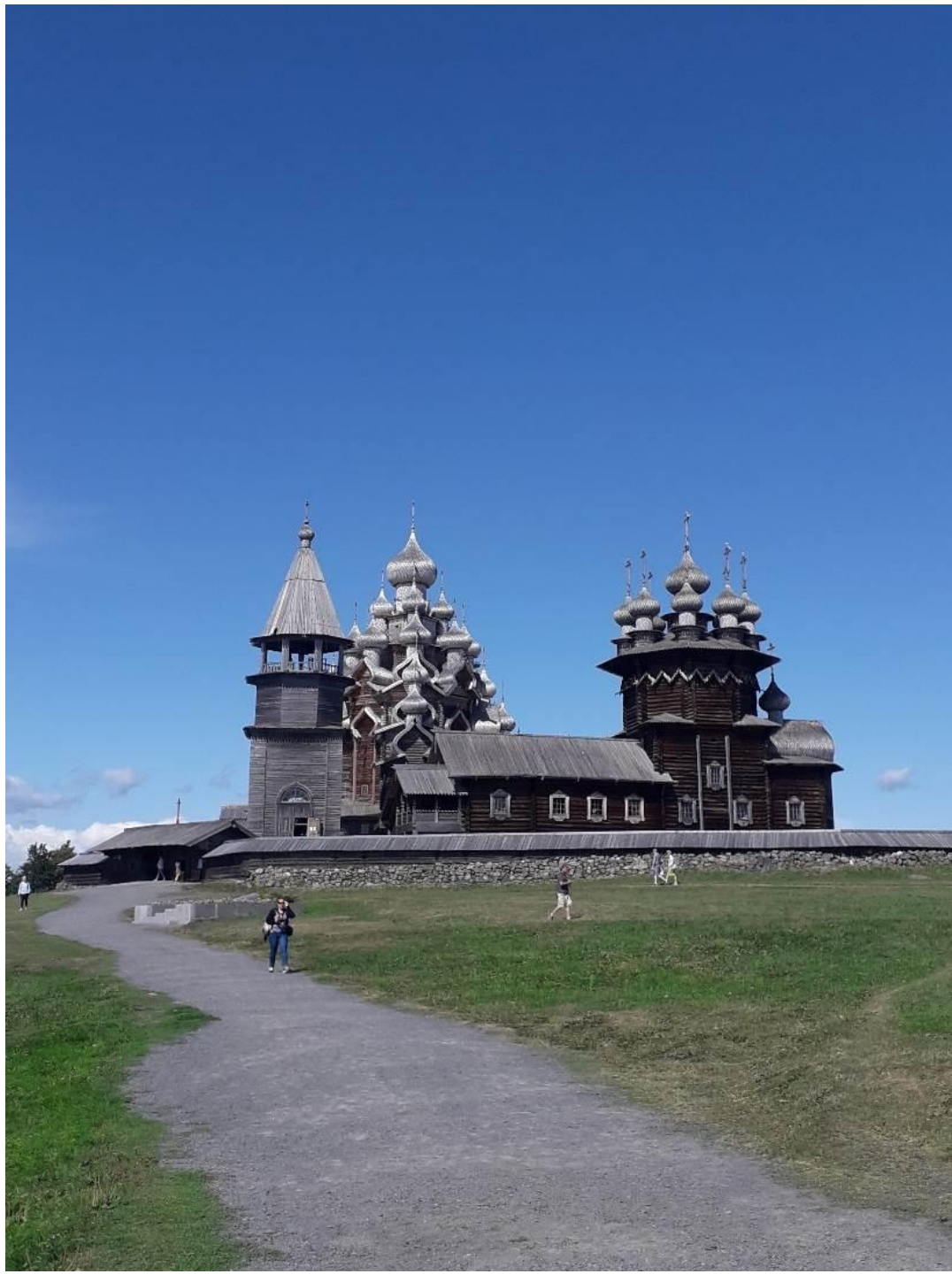
# Деревянное народное русское зодчество

# Кижы, Покровский собор



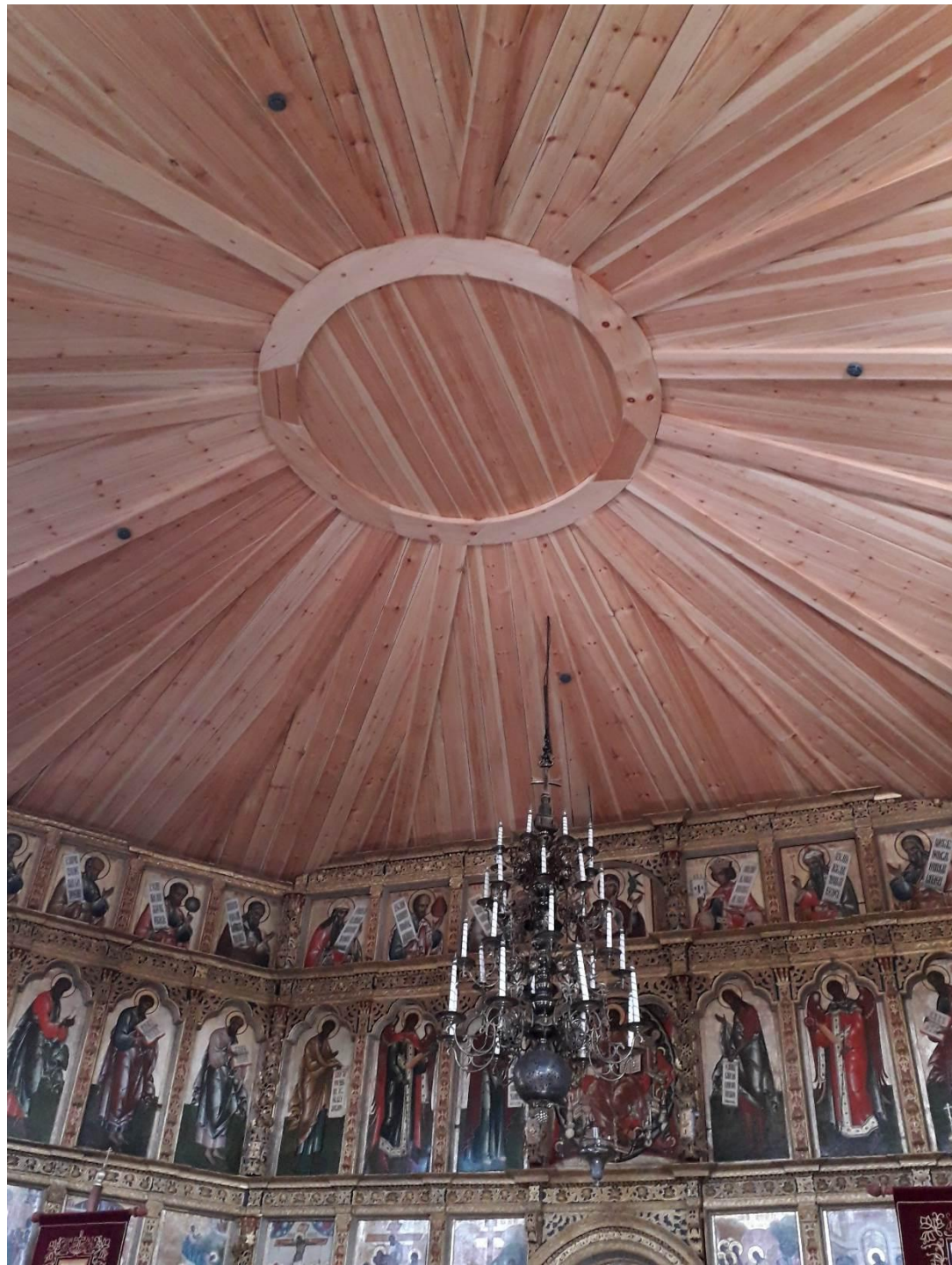






















- Кижы – памятник деревянного зодчества: церкви, купеческие дома, избы, хозяйственные постройки.

# Живопись Древней Руси

- Монументальная (фреска, мозаика);
- Станковая (икона).

# Каноны написания икон:

- Декоративное решение, плоскостное;
- Пейзаж условный, с обратной перспективой;
- Используется закон ритма (линии, фигуры, движения);
- Изображение величавое, монументальное;
- Фигуры диспропорциональные (непропорциональные).
- Глаза – главное передачи души.

# Иконописные школы:

- византийская;
- новгородская;
- псковская.

# **Византийская школа иконописи**

Распространена в России в XI–XII вв., оказала большое влияние на русскую иконопись. Суровая, сдержанная, эмоции нежизнерадостные, строгая. Краски преобладают коричневые. Лица похожи на греков.

# Новгородская школа иконописи

Эмоциональная, динамичная, приветливо радостная, немного простодушная, малококонтрастная, иногда лиричная, мягкая по цвету, простая по композиции. Цвет яркий, часто красный. Поздняя новгородская живопись была парадной, фольклорной, праздничной.

# **Псковская школа иконописи**

Фигура тяжелая, неподвижная. Цвет темно-коричневый. У святых носы не прямые, а – «башмачками».

**Андрей Рублев (ок. 1360 – ок. 1430)**



# «Архангел Михаил»



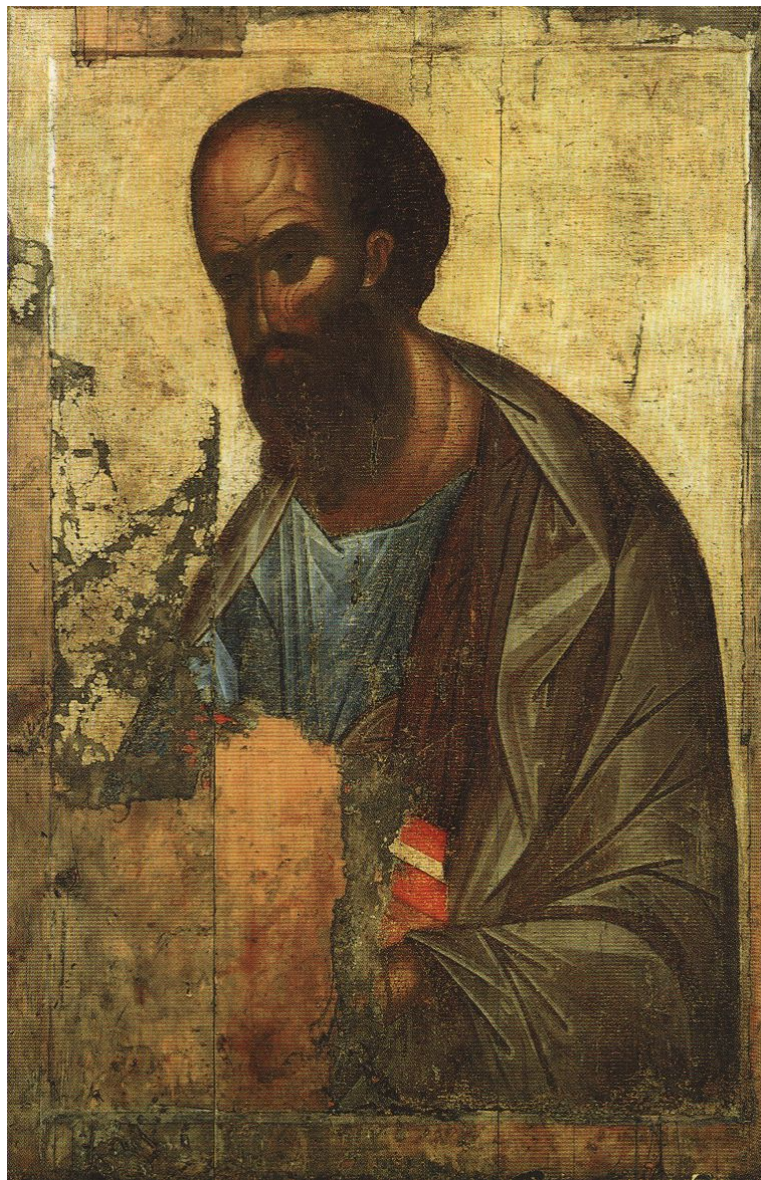
# «Спас»



# «Троица»



# «Апостол Павел»



Древнерусская иконопись прекратила существование как господствующая художественная система. XVII столетие завершает семивековую историю древнерусского искусства. С этого времени древнерусская иконопись прекратила существование как господствующая система.