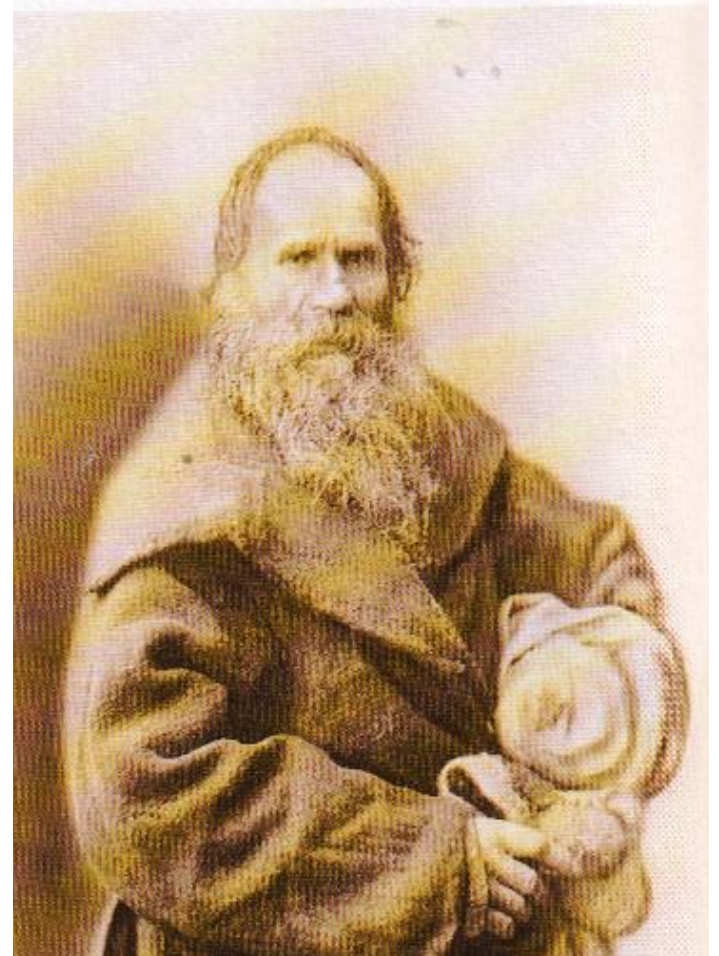


**Социально-
экономическое
развитие страны в
пореформенный
период**



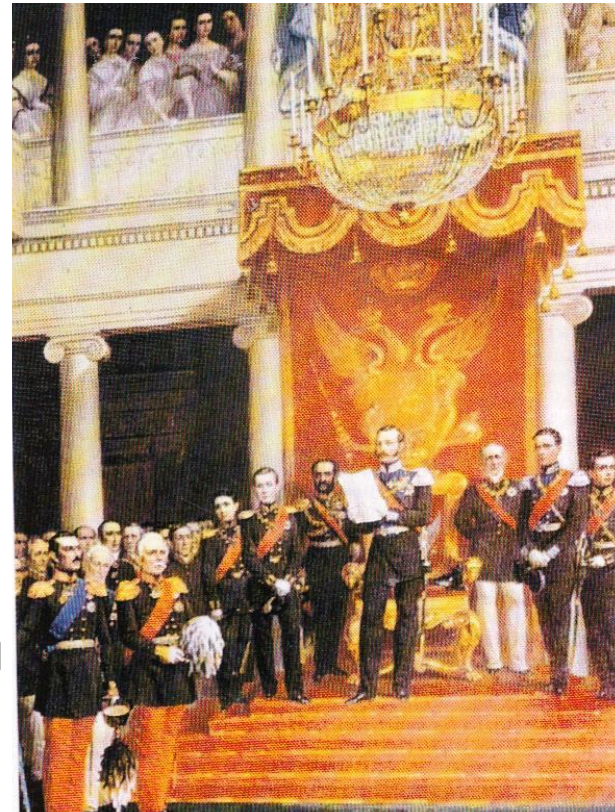
Основные направления социально-экономического развития:

Ведущий процесс в экономике –
развитие капитализма

1. Пореформенный период – переходный период (1860 -1880-е гг):
 - а) Коренная ломка феодальных отношений в деревне
 - б) Завершение промышленного переворота
 - в) Формирование промышленного пролетариата и промышленной буржуазии

Особенность :

Утверждение капитализма происходило в условиях старой политической системы, при сохранении *самодержавия и сословного строя*



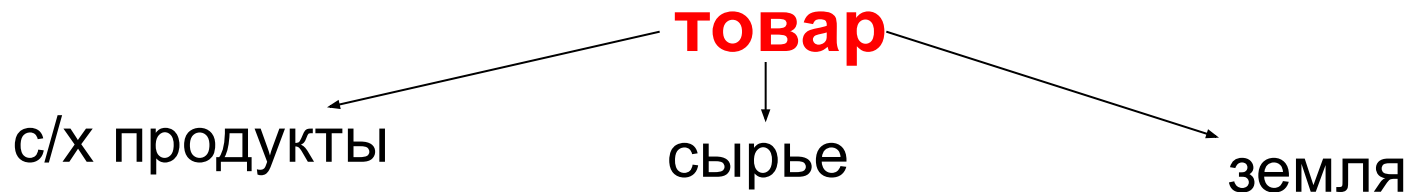
Сельское хозяйство

Помещичье хозяйство *Крестьянское хозяйство*

- переход от феодальных форм к капиталистическим – **отработки**;
- разорение значительной части помещичьих хозяйств (1886 г. – 166 имений продано за долги)

- **общинное землевладение**;
- перераспределение пахотной земли;
- **малоземелье**;
- рост **расслоения крестьянства**;
- аренда земли у помещика за **отработки**

Основная черта пореформенного с/х –
торговый, предпринимательский характер:



Товарное земледелие обусловлено:

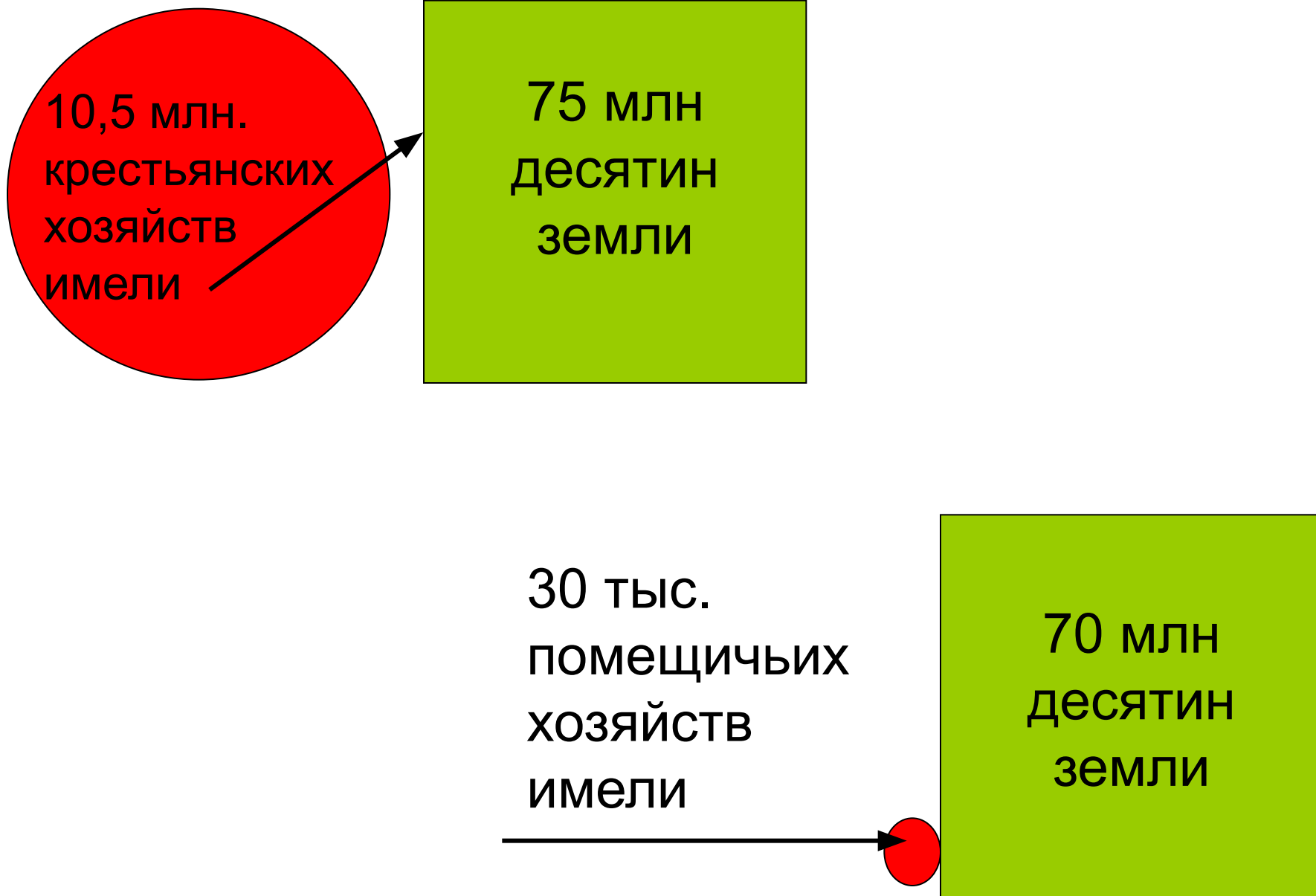
- Ростом внутреннего и внешнего рынка;
- Ростом городского населения;
- Интенсивным строительством ж/д



Развитие с/х сдерживали:

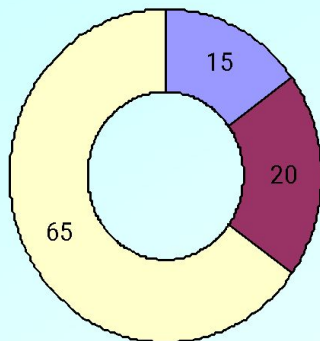
- Полунатуральные формы с/х;
- Малоземелье;
- Безденежье крестьян;
- Примитивные орудия труда (соха, борона, серп, коса)

Помещичье и крестьянское землевладение



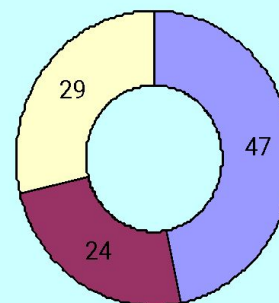
Расслоение крестьянства к концу XIX века

Крестьянские хозяйства (в процентах)



■ кулацкие ■ средняцкие □ бедняцкие

Земля в пользовании, включая арендованную (в процентах)



■ кулаков ■ бедняков □ средняков

Сельскохозяйственная специализация пореформенной России

Торговое зерновое хозяйство:

Центрально-черноземные губернии,
Поволжье, Заволжье

Льноводство и мясомолочное хозяйство-

Северные и центрально-промышленные
районы

Животноводство:

Прибалтийские и западные губернии

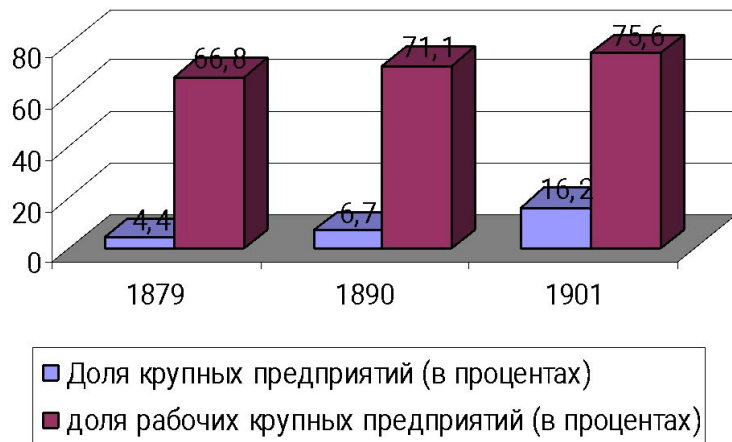
Свекло-, табаководство, виноградарство-

Украина, Бессарабия, Новороссия,
Предкавказье

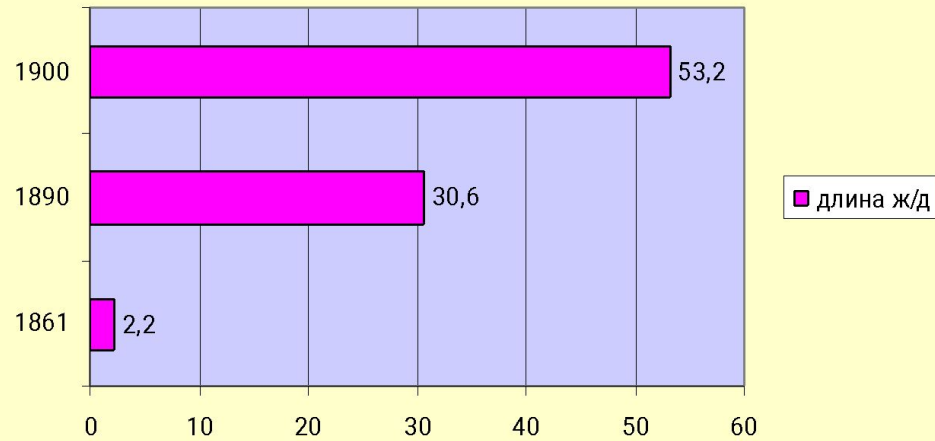
Пореформенная промышленность

- завершение промышленного переворота в крупной промышленности
- возникновение новых отраслей промышленности: угле и нефтедобывающей, химической, машиностроения;
- появление новых промышленных районов: Южный (Донбасс, Криворожье), Кавказский (Грозный, Баку);
- возникновение новых промышленных центров: Баку, Харьков, Юзовка, Горловка, Нарва, Лодзь;
- быстрый рост ж/д;
- бурный рост парового механизированного транспорта (крупные центры транспортного машиностроения – Сормово, Коломна, Харьков, Одесса, Бердянск);
- параллельное развитие крупной и мелкой промышленности;
- возникновение фабрично-заводских поселков (например, Орехово-Зуево, Иваново, 1890 г.- 329);
- преимущественный рост тяжелой промышленности по сравнению с легкой

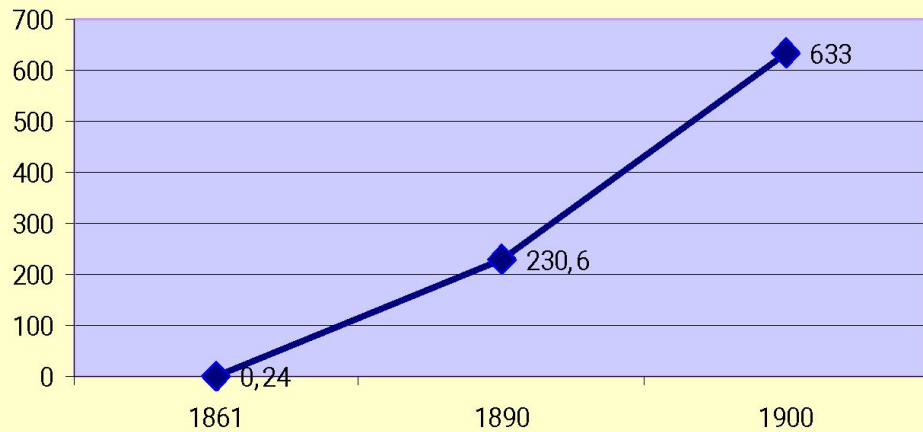
Концентрация пролетариата на крупных фабриках и заводах



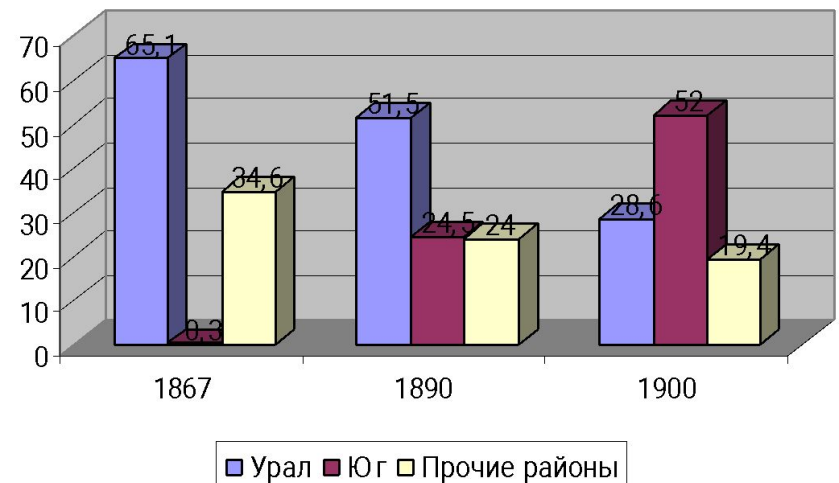
Длина железных дорог (в тыс.км)



Добыча нефти (в млн пудов)



Выплавка чугуна (в %)



Российская промышленность отставала от передовых промышленных стран:

- По масштабам производства на душу населения;
- В техническом оснащении;
- По темпам роста производительности труда;

Развитие промышленности тормозилось:

- угнетенным положением крестьян (выкупные платежи, подати, повинности) – узость внутреннего рынка;
- снижением мировых цен на зерно;

Иностранный капитал в экономике России

- Вкладывался преимущественно в **тяжелую промышленность** (горнодобывающую, химическую, машиностроение);
- преобладание капитала **Франции, Англии, Германии, Бельгии**;
- Привлекали: дешевая рабочая сила, выгодный рынок сбыта

Вывод: Иностранный капитал способствовал индустриализации России, ускорял её капиталистическое развитие