



Б.В. Зейгарник

Презентацию подготовила:
Литовская Д.А., гр. 309

1901-1915

- Блюма Вульфовна родилась 9 ноября 1901
- Её родители - Вульф Нотелевич и Роня-Фейга Орелевна Герштейны.
- Маленький литовский городок Пренай.



г. Пренай, Литва

1916-1919

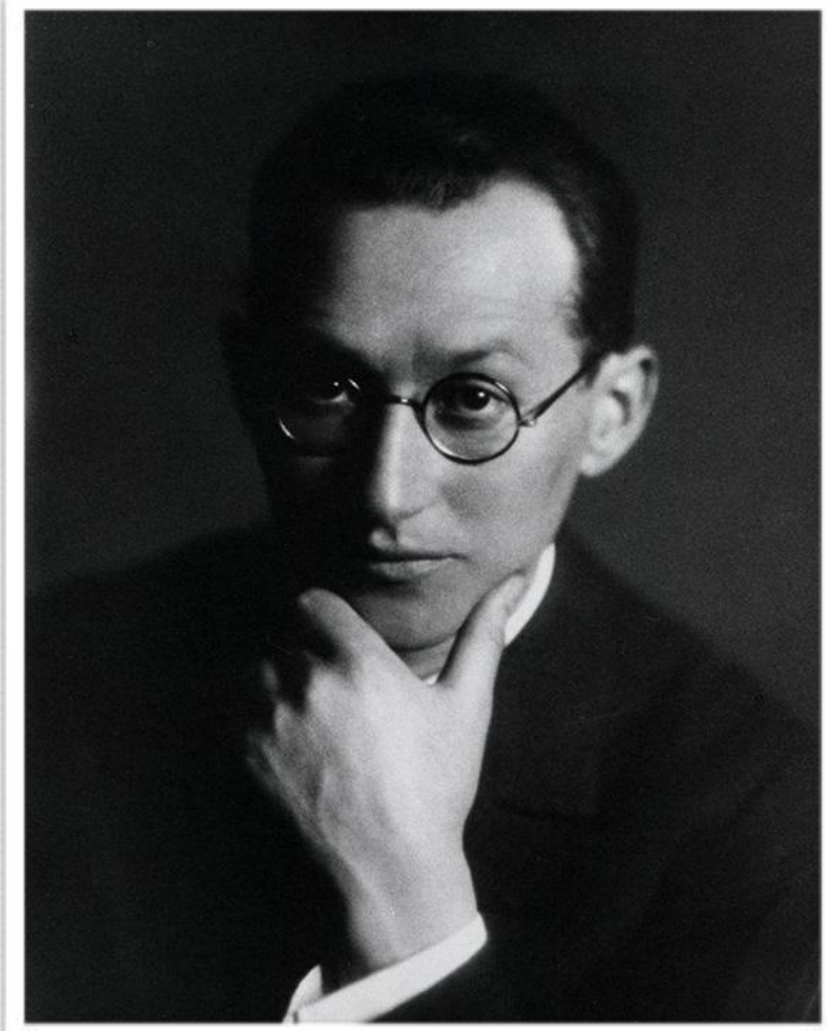
- Поступила сразу в 5й класс женской гимназии в г. Минске.
- В 1918 закончила гимназию с золотой медалью.
- Была нацелена на высшее образование, поэтому много времени проводит в библиотеке за подготовкой. Там она встречает будущего мужа - Альберта Янкелевича Зейгарника.
- В 1919 году пара обручается.



Блюма Вульфовна в Минске, примерно
1916

1920-1930

- 1921 - Блюма Вульфовна с мужем уезжают в Берлин, где в 1922 она поступает на философский факультет Берлинского университета, а он - в Политехнический институт.
- 1924 - Зейгарник начала посещать семинары К. Левина. Занималась в психиатрической клинике К. Гольдштейна.



К. Левин



Перед переездом в Берлин, 1921 г.

- 1925 - оканчивает университет, но продолжает в нём работать вместе с К. Левиным.
- 1927 - Публикация работы о незавершенных действиях и присвоение Блюме Вульфовне степени доктора.

· 1931 - переезд в Москву.

1931-1935

· В Москве Б.В. Зейгарник стала ближайшей сотрудницей Л. С. Выготского, работала в Институте по изучению высшей нервной деятельности и затем в психоневрологической клинике Института экспериментальной медицины.

· 1933 - Блюма Вульфовна организовала встречу К. Левина и Л.С. Выготского.

· 1935 - получила степень



К. Левин и Б.В. Зейгарник на вечере по случаю её отъезда в СССР в Грюнвальдском парке, Берлин, май 1931 г.

1936-1939

- 1936 - выходит постановление ЦК ВКПб «О педологических извращениях в системе наркомпросов», за которым следует удар по экспериментальной психологии и психологии в целом.
- Нет ни одной работы или документа этого периода жизни Блюмы Вульфовны.

Зейгарник впервые за 20 лет
получает возможность
встретиться с матерью и едет
в Литву.

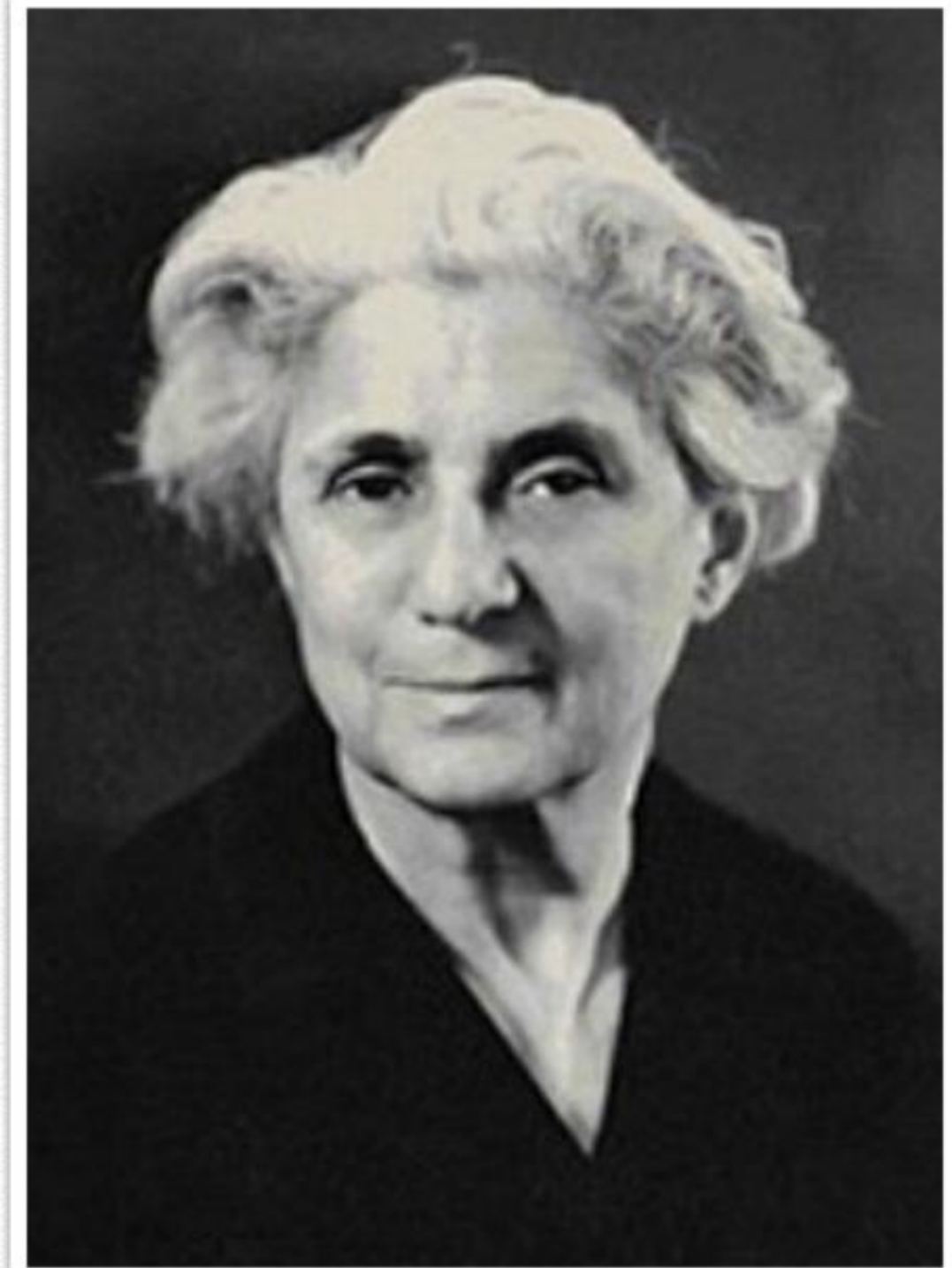
1940

мужа Блюмы
Вульфовны -
Альберта
Янкелевича -
арестовывают по
обвинению в
шпионаже и
осуждают на 10 лет
без права переписки.

В это сложное время
Блюме Вульфовне
очень помогли её



А.Р. Лурия



С.Я. Рубинштейн

направляют в филиал клиники нервных болезней ВИЭМ в п.

Кисегач в Челябинской области, **1941-1943**

где она начинает работать в должности старшего научного сотрудника. Вместе с другими медиками и психологами (в т.ч. А.Р. Лурия) она трудится над восстановлением психической и соматической деятельности пациентов, получивших ранение в голову.

В 1943 Зейгарник вернулась в Москву и снова стала работать в ЦНИИ психиатрии в должности



п. Кисегач, 1942

1943 - 1948

- . Научное сообщество психологов опять было поставлено под удар, поэтому это ещё один период в жизни Б.В. Зейгарник, о котором практически нет данных.

. 1949 - Зейгарник начинает читать курс патопсихологии в МГУ **1949 - 1956**

. С начала 1950-х в стране развёртывается антисемитская кампания, поэтому Блюма Вульфовна перестаёт руководить лабораторией.

. В 1951-м ей отказывают в аттестации старшего научного сотрудника по причине отсутствия стандартных документов о высшем образовании.



1950-е гг.

· Зейгарник ВОССТАНОВИЛИ В
должности заведующей
патопсихологической
лабораторией в ЦНИИ
психиатрии.

1957 - 1968

· 1958 - получает степень
доктора педагогических
наук.

· 1965 - получает звание
профессора по
специальности
«ПСИХОЛОГИЯ».

· 1967 - становится
профессором кафедры



1960-е гг.



Международный психологический конгресс в Лондоне, где принимает участие в подготовке работы секции патопсихологии.

1969-1983

- 1978 - Б.В. Зейгарник присуждена Ломоносовская премия 1-й степени.
- 1980 - Блюма Вульфовна участвует в Международном конгрессе по психологии в Лейпциге. После этого конгресса интерес к ней и ее работам начинает быстро расти.
- Дж. Тапп писал: *«Я думаю, наш выбор должен послужить примером общественной и научной*



1970-е гг.



В восьмидесятых годах Блюма
Вульфовна продолжала работать
на кафедре нейро- и
патопсихологии факультета
психологии МГУ.

1984-1988

2



да е



1980-е гг.



Монографии:

- . «Нарушения мышления у психически больных» (1958)
- . «Патология мышления» (1962)
- . «Введение в патопсихологию» (1969)
- . «Личность и патология деятельности» (1971)
- . «Основы патопсихологии» (1973)
- . «Теория личности К.Левина» (1981)
- . «Теории личности в зарубежной психологии» (1982)
- . «Патопсихология» (1986)

Спасибо за внимание!