

Ленинградская область

ВЫПОЛНИЛА: ЛЕПИНА ДАРЬЯ ГРУППА 1ТМОСП

Ленинградская область — субъект Российской Федерации, входит в состав Северо-Западного федерального округа.

Дата образования — 1 августа 1927 год.

Площадь — 83 908 кв.км.
С запада на восток — 450 км, с севера на юг 320 км.

Население — 1 813 816 чел (данные 2018 г.)
Плотность населения — 19,1 чел. на 1 кв.км.
Доля городского населения — (66,4%, сельского — 33,6%.



Административный центр Ленинградской области — город Санкт-Петербург, который является самостоятельным субъектом Российской Федерации и в состав Ленинградской области не входит.



ГЕОГРАФИЧЕСКОЕ ПОЛОЖЕНИЕ ЛЕНИНГРАДСКОЙ ОБЛАСТИ

Находится на северо-западе европейской части России. Большая часть территории Ленинградской области — низменность (Прибалтийская, Приневская, Вуоксинская, Свирская и другие) со следами деятельности ледников. Южнее Финского залива и Ладожского озера протягивается Балтийско-Ладожский уступ (высота до 300 метров).

ГРАНИЦЫ ЛЕНИНГРАДСКОЙ ОБЛАСТИ

на	севере	—	с	Республикой	Карелия
на	востоке	—	с	Вологодской	областью
на	юго-востоке	—	с	Новгородской	областью
на юге	—	с	Псковской областью,	с Санкт-Петербургом	(полуанклав)
на	западе	—	с	Эстонией	
на	северо-западе	—	с	Финляндией.	

на запада Финский залив.

КЛИМАТ ЛЕНИНГРАДСКОЙ ОБЛАСТИ

Ленинградская область относится к зоне умеренного климата, переходного от океанического к континентальному, с умеренно мягкой зимой и умеренно теплым летом.

Средняя температура января -8, -11 С, июля +16, +18 С. Абсолютный максимум температуры +36 С, абсолютный минимум -52 С. Наиболее холодными являются восточные районы, наиболее тёплыми — юго-западные.

Количество осадков за год 600—700 мм. Наибольшее количество осадков выпадает на возвышенностях, максимум — на Лемболовской. Минимальное количество осадков выпадает на прибрежных низменностях. Наибольшее количество осадков выпадает летом и осенью.

Отличительной чертой области является природный феномен высоких широт – белые ночи, которые наступают в конце мая и продолжатся до середины июля.

ВОДНЫЕ РЕСУРСЫ ЛЕНИНГРАДСКОЙ ОБЛАСТИ

Главные реки: Нева, Волхов, Свирь, Вуокса.



РАСТИТЕЛЬНЫЙ МИР ЛЕНИНГРАДСКОЙ ОБЛАСТИ

Географически территория Ленинградской области лежит в полосе южной тайги. Изначально здесь преобладал типично таежный пейзаж – глухие таежные леса, перемежаемые время от времени топкими болотами. Даже в наши дни, после многих веков хозяйственного освоения этих земель, леса занимают около половины их территории, а болота – примерно 12%.

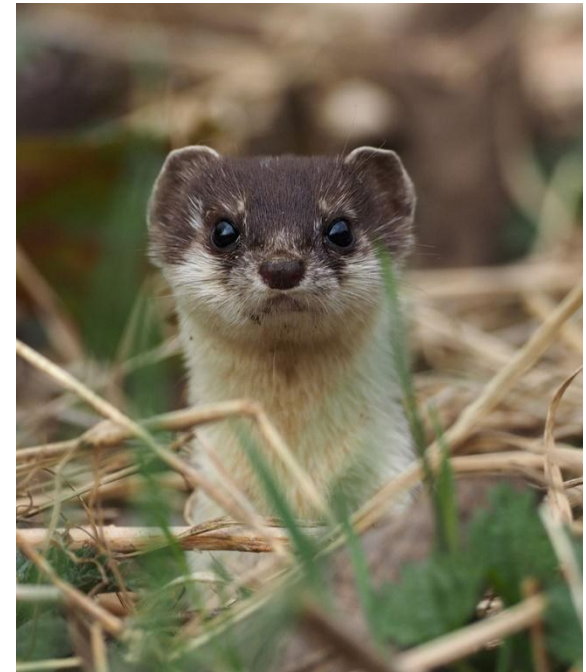
Особенно крупные лесные массивы сохранились на востоке области – по берегам Свири, Паши, Ояти. В большинстве мест распространены еловые леса, а на песчаных почвах Карельского перешейка – сосновые. Там же располагается уникальный заповедник – Линтуловская лиственничная роща, заложенная в 1738 г. для выращивания корабельного леса.

С течением времени тип растительности края несколько изменился – хвойные деревья потеснены лиственными, и на месте вырубленных или уничтоженных пожаром ельников появляются березовые и осиновые леса, заросли ольхи. По побережью Финского залива, река Волхову и Луге встречаются небольшие дубравы. Растительный мир области отличается разнообразием. Только лекарственных растений здесь насчитывается 33 вида. В изобилии грибы и ягоды.



ЖИВОТНЫЙ МИР ЛЕНИНГРАДСКОЙ ОБЛАСТИ

Поскольку для Ленинградской области, в основном, характерен тип северных лесов, то и встречаются здесь, главным образом, животные тайги – заяц, белка, куница, лисица, хорь, крот, из крупных – лось. Некогда многочисленные таежные хищники – волк и медведь, рысь – в наши дни довольно редки. Для обогащения фауны области сюда в свое время были завезены и успешно акклиматизированы ондатра, бобр и американская норка. В настоящее время в лесах области насчитывается около 50 видов животных. Из 250 видов птиц наиболее распространены рябчик, тетерев, серая куропатка, несколько видов уток и куликов. Встречаются и редкие, например, серый журавль.



ПОЛЕЗНЫЕ ИСКОПАЕМЫЕ.

Бокситы, глина, фосфориты, сланцы, гранит, известняк, песок.

