



Муниципальное бюджетное учреждение
дополнительного образования «Станция юных натуралистов»
Красногвардейского района Белгородской области

ЯПОНСКАЯ ТЕХНИКА ОШИБАНА

ИЛИ КАК СОЗДАЮТСЯ КАРТИНЫ ИЗ РАСТЕНИЙ И ЦВЕТОВ

мастер-класс

изготовления картины в технике ошибана
«На берегу реки»

Педагог дополнительного образования
Касаткина Оксана Николаевна

Ошибана или осибана - это разновидность флористики, искусство создания картин из высушенных под прессом природных материалов: лепестков цветов, зеленых и желтых листьев, стеблей и семян трав.









- Самое главное – это, конечно же, нужно собрать материал.
- Собирать материал необходимо в сухую погоду.
- Затем вспоминаем, как в школе высушивали гербарий и проделываем то же самое.
- Далее дело за задумкой и эскизом будущего изображения.
- И вот теперь, когда все готово, воспользовавшись пинцетом и клеем (например, ПВА), вы начинаете создавать картину из засушенных растений и их деталей.



Мастер-класс

изготовления картины
в технике ошибана

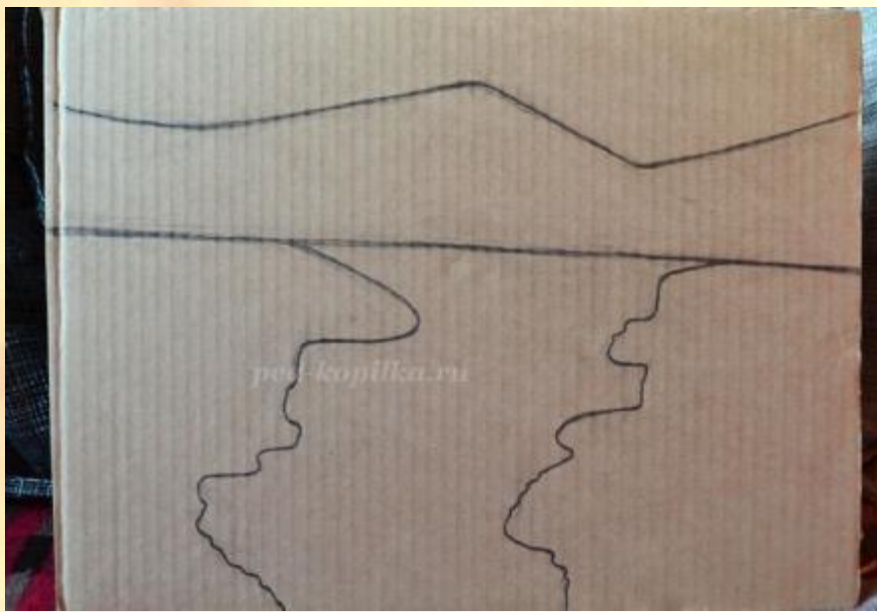
«На берегу реки»



Для работы понадобятся:

- ножницы (большие и маникюрные);
- пинцет;
- карандаш простой;
- плотный картон;
- рамка со стеклом;
- клей ПВА;
- кисти или тонкие палочки для клея;
- засушенные под прессом растения (обёртки кукурузных початков, листья калины, тополя, лопуха, клёна, земляники, винограда, сирени, лепестки роз, веточки полыни, берёзы, береста)





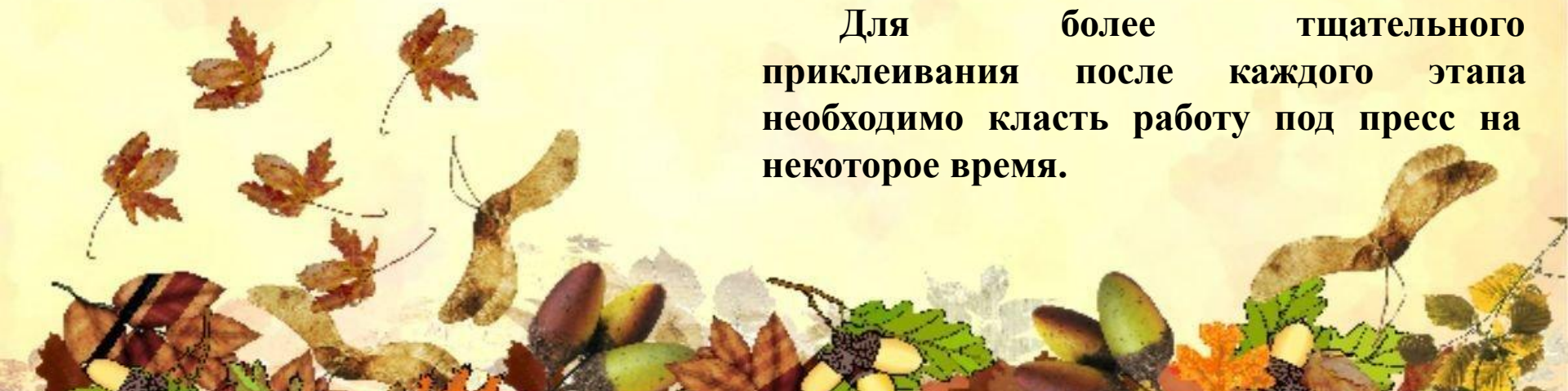
Выполняем набросок на плотном картоне. Намечаем контуры изображения, уделяя особое внимание основным линиям и формам – горизонту, переднему плану.





Изображаем небо обёртками кукурузных початков. Для этого обильно промазываем внутреннюю сторону листа клеем и приклеиваем к основанию согласно намеченным контурам. Используем два цвета – белый и бежевый, стараясь сочетать цвета так, чтобы они плавно переходили друг в друга, добиваемся эффекта размытости облаков.

Для более тщательного приклеивания после каждого этапа необходимо класть работу под пресс на некоторое время.





Накладываем первичный слой для изображения поверхности воды. Применяем кору берёзы.

Чтобы подготовить бересту для работы, её необходимо расслоить на слои.

Берёзовая кора многослойна и все слои можно использовать в аппликации. Поэтому нужно аккуратно отслоить верхние слои от нижних и рассортировать по цвету.

Для работы подбираем разнообразную бересту и используем приём наложения слоёв, как внутренних тёмных кусков бересты, так и внешней тонкой берёзы.





Чтобы показать дальний берег, используем обратную сторону листа серебристого тополя. Так как на картине изображено утро, дальний план должен выглядеть размыто, туманно. Белая сторона листьев тополя наиболее подходит для этой цели. Чтобы придать нужную форму рельефу, применяем ножницы.





Изображаем левый берег. Используем набор листьев, состоящий из осеннего клёна, тополя разных оттенков и листьев лопуха. Небольшие листочки наклеиваем целиком, большие - обрываем руками, чтобы создать эффект плавного перехода.

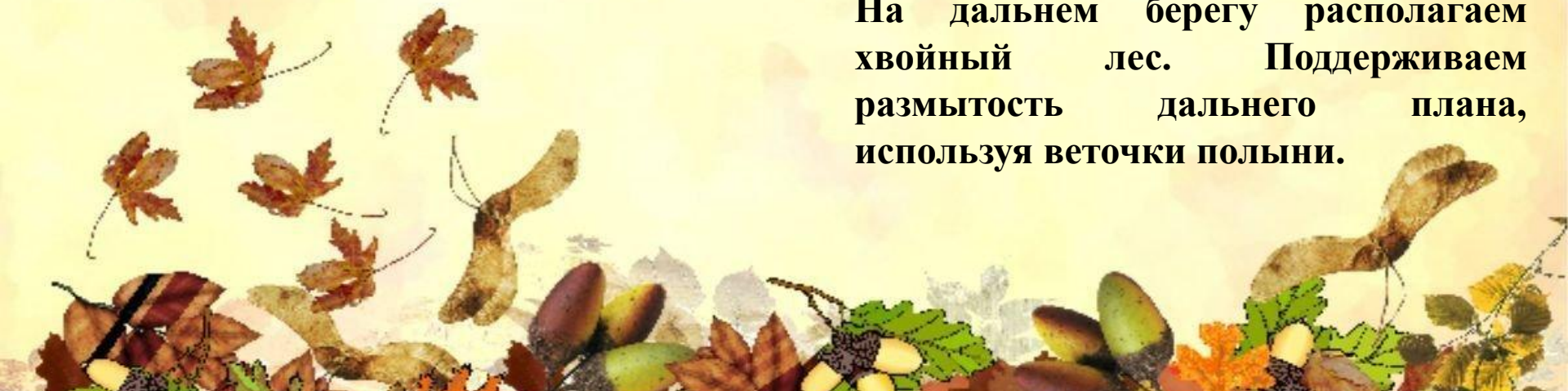




Разделим левый берег на дальний и ближний план. Густую зелень дальнего плана изобразим с помощью листьев тёмного тополя, винограда и листьев сирени, которые дают переходные градации от чёрного к тёмно - зелёному. Все листья клеим вертикально.

Для ближнего плана используем листья осеннего клёна, лопуха и жёлтых лепестков роз, положив кусочки вразброс, чтобы создать с помощью разных оттенков впечатление ступенчатого склона берега.

На дальнем берегу располагаем хвойный лес. Поддерживаем размытость дальнего плана, используя веточки полыни.





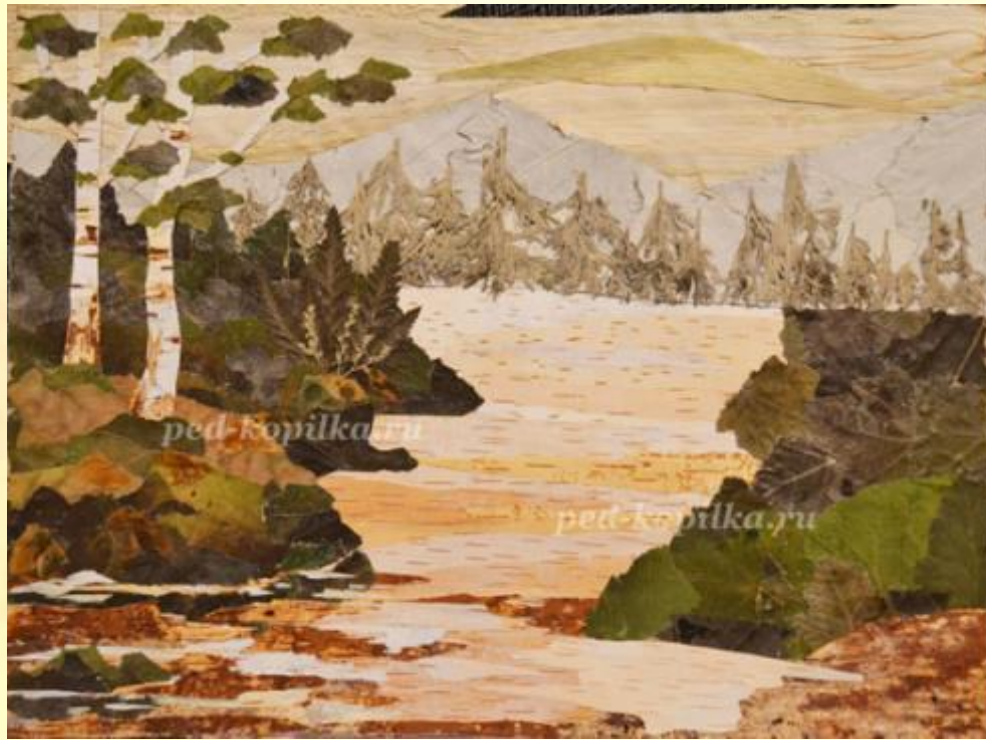
Возвращаемся к левому берегу для детального изображения природы. Намечаем место расположения берёз. Для коры берёз подойдёт внешний слой бересты. Вырезаем ножницами нужную форму ствола и ветвей и приклеиваем согласно плану. Более тёмные кусочки бересты ставим на теневую сторону стволов. Усиливаем тени на берёзах и кое-где приклеиваем на стволы наросты. На дальнем плане берега размещаем кустарник из листьев розы.





Листья берёз делаем из лопуха приёмом обрывания руками, формируя необходимую крону. Чтобы придать контрастность кустарнику из тёмных листьев роз, сверху накладываем маленький куст из веточек светлой полыни.





Переходим к правому берегу. Используем тот же набор листьев, что и для левого берега: осеннего клёна, тополя разных оттенков и листьев лопуха. Придерживаемся той же техники.





Для изображения деревьев на правом берегу подойдёт внутренняя тёмно-коричневая часть коры берёзы. Формируем нужную толщину ствола и фактуру коры. Из этого же материала складываем характерную форму ветвей для данного дерева.



Переходим к более тщательной проработке деталей правого берега. Листва на деревьях выкладывается листьями земляники, клёна, тополя и калины приёмом обрывания. У основания деревьев располагаем кустарник с помощью листьев розы. Для крутого ступенчатого берега используем листья тополя, жёлтого и красного клёна, лопуха и лепестков жёлтой розы, наклеивая кусочки рядами, чередуя светлый и тёмный цвета. В самом низу берега изображаем кустарник из тонких веточек берёзы или усиков виноградной лозы.

Возвращаемся к поверхности воды. Для отражения левого берега в воде использованы листья тополя. Отражения, как правило, имеют волнистые, нечёткие контуры, поэтому чтобы создать рваные края у растений их нужно поскоблить ножницами. Для эффекта ряби на воде использована рваная береста внутренней части тёмной коры, а внешняя часть, более светлая использована для изображения бликов.

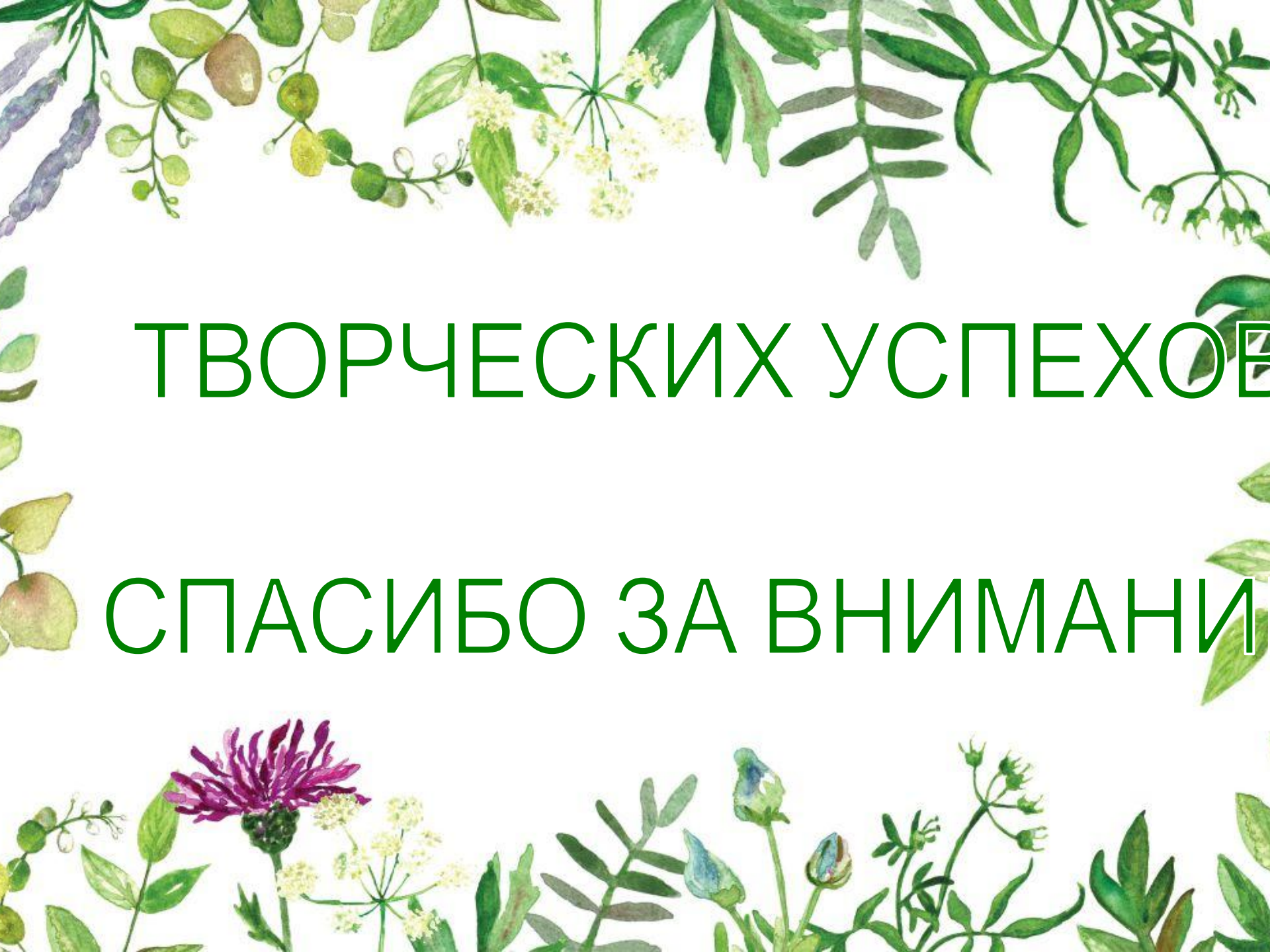




На дальнем плане изображаем небольшие островки из листьев серого тополя и лепестков жёлтой розы. Не забываем про туманную даль. Поэтому на островках располагаем растения из полыни разных светлых оттенков.

Картина готова. Помещаем её в рамку!





ТВОРЧЕСКИХ УСПЕХОВ

СПАСИБО ЗА ВНИМАНИЕ