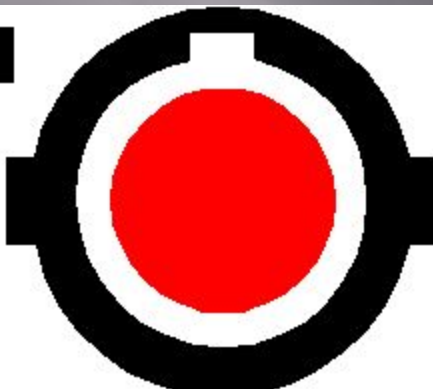
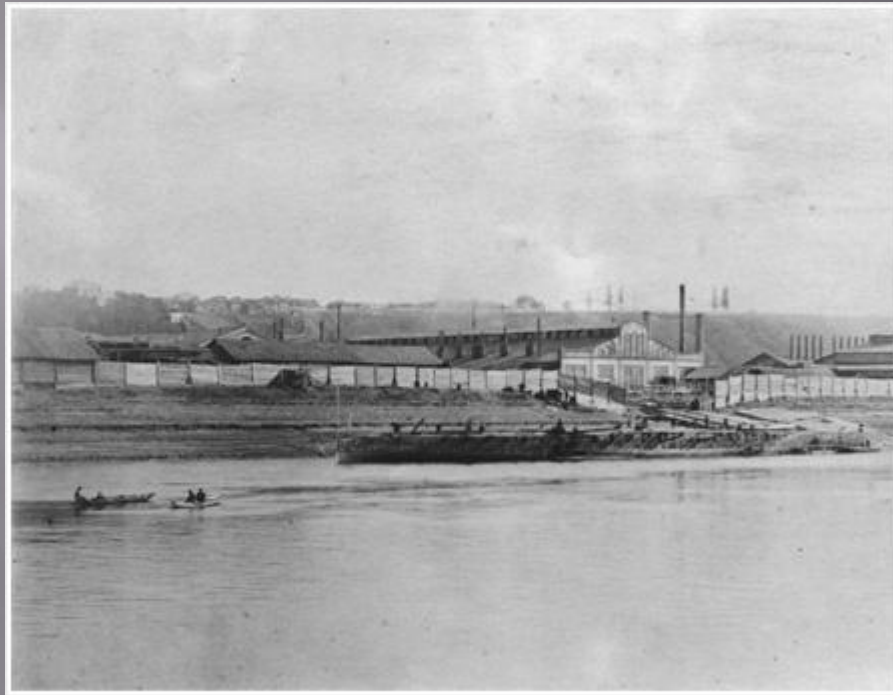


МОТ  **ВИЛИЖА**

История



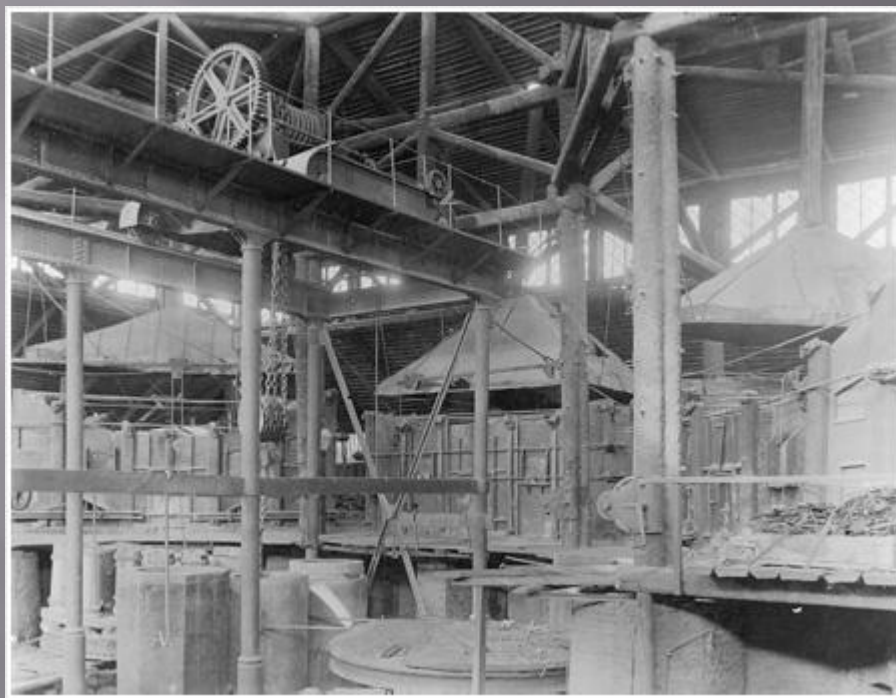
- «Мотовилихинские заводы» ведут свою историю с 5 мая 1736 года, когда предписаниям Её Императорского Величества Анны Иоанновны и начальника Уральского горного округа В.Н. Татищева состоялась закладка казённого мелеплавильного завода на реке Мотовилиха.



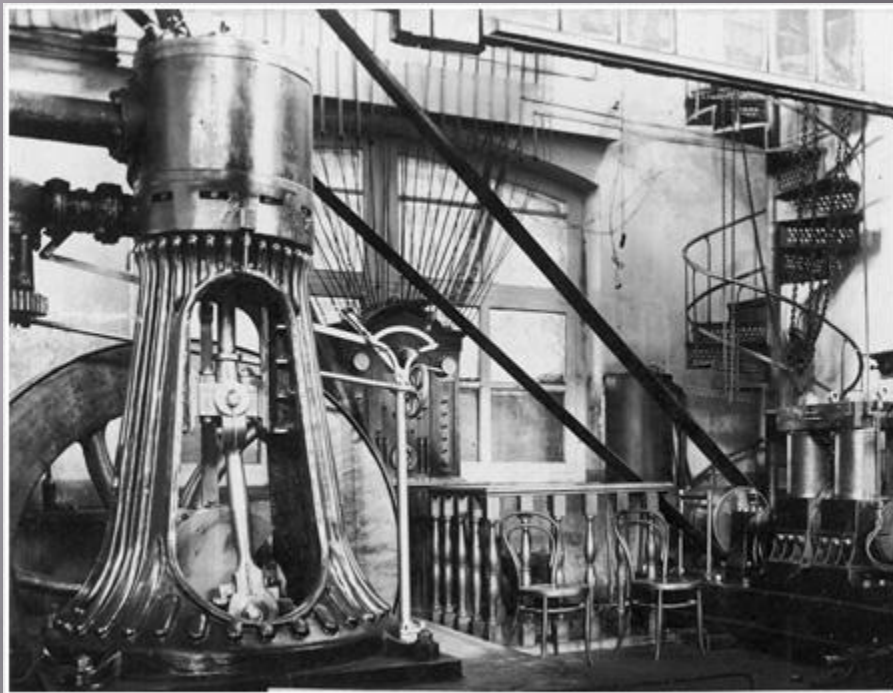
- Спустя век с четвертью после основания рядом с медеплавильным был заложен сталепушечный завод, а год спустя — чугунно пушечный завод. В 1871 году они были объединены в одно предприятие — «Пермские пушечные заводы», которые до конца XIX производили орудия, по праву считавшиеся лучшими. Кстати знаменитая пермская «царь-пушка» была отлита именно на «Пермских пушечных заводах». Однако в отличие от кремлевской выдержала 314 выстрелов 28-ми пудовыми снарядами.



- В 1873 году продукция заводов успешно экспонировалась на Всемирной выставке в Вене. А к 1875 году пермские оружейные мастера вышли на первое место в Европе по производству крупнокалиберной артиллерии.



- Уже в те времена предприятие на берегу Мотовилихи делало ставку на новые технологии. В 1876 году здесь начала работать первая на Урале мартеновская печь.



- А в 1893 году Николай Гаврилович Славянов продемонстрировал всему миру изобретенный им на "Мотовилихе" способ электрической сварки. Свой знаменитый «стакан» — двенадцатигранную призму весом 5 килограммов 330 граммов, высотой 210 миллиметров — он представил на Всемирной выставке в Чикаго. Сплавив вместе никель, сталь, колокольную бронзу, томпак (сплав меди и цинка), чугун, медь, нейзильбер (группа медно-цинково-никелевых сплавов серебристого цвета), бронзу Славянов доказал, что его способ позволяет сваривать не только черные металлы, но и цветные.
- Незаурядный изобретатель Н.Г.Славянов прославил "Мотовилиху" и другими своими находками. Так например изобретенная им электрическая машина стала основой первой на Урале заводской электростанции.



- ▣ В сложные для страны периоды пермские заводы всегда были опорой. В Первую мировую войну «Мотовилихинские заводы» поставили Русской армии пятую часть артиллерийского вооружения.



- Во Вторую мировую войну "Мотовилихинские заводы" изготовили четверть всех артсистем Советской Армии. Мотовилихинские пушки не раз оказывались в центре важных исторических событий. Первый выстрел по территории фашистской Германии 2 августа 1944 года был произведен из 152-мм пушки-гаубицы МЛ-20 № 3922 сделанной на «Мотовилихинском заводе». А чуть позднее 122-мм корпусная пушка А-19 № 501 появившаяся на свет в "Мотовилихе" сделала первый выстрел по Берлину 20 апреля 1945 года.



- В новый век «Мотовилиха» вступила с идеей модернизации производства. В 2001 году состоялся запуск дуговой сталелитейной печи ДСП-60, которая сегодня является сердцем металлургического направления «Мотовилихинских заводов»

- ▣ "Мотовилихинские заводы" входят в число крупнейших предприятий Пермского края и традиционно представлены в рейтингах крупнейших российских компаний.