

Скульпторы США 20 века



Симун, Константин Михелевич



- **Константин Михайлович Симун** ([6 апреля 1934](#) — [4 сентября 2019](#)) — советский и американский скульптор-монументалист, художник, член [Союза художников СССР](#).



Биография



- Родился на [улице Правды](#) в [Ленинграде](#) в 1934 году. Его отец Михель Давыдович Симуни (1905 — после 1942), как бывший участник [Гехалуц](#), был в 1926 году осуждён на три года ссылки в Казахстан, работал на обувной фабрике^{[2][3]}. Родители были уроженцами [Невеля](#). Во время войны с братом Леонидом, сестрой Розалией и матерью Михлей Лейзеровной Гайцгори был в эвакуации в [Кировской области](#) под [Вяткой](#), потом в Солдари́вском детском доме.
- В 1953—1957 годах учился в [Ленинградском институте живописи, скульптуры и архитектуры им. И. Е. Репина](#), был исключен с пятого курса с формулировкой «за формализм». С 1958 года — член [Союза художников СССР](#).
- Монумент «Разорванное кольцо».
- В 1966 году получил заказ на создание блокадного мемориала, с которым к скульптору пришла известность. Памятник «[Разорванное кольцо](#)», установленный на берегу [Ладожского озера](#), стал главным, знаковым произведением и лейтмотивом всего творчества и жизни автора.
- Константин Симун был одним из участников [Группы «Одиннадцати»](#). Группа художников, членов ЛОСХа, объединилась для участия в общей выставке в 1972, и затем ещё раз в 1976 году. Выставки «Одиннадцати» прошли в выставочном зале Союза Художников России на Охте.^{[6][7]} К. Симун был единственным скульптором среди одиннадцати, все остальные участники были живописцами: Виктор Тетерин, Евгения Антипова, Завен Аршакуни, Виталий Тюленев, Валерий Ватенин, Ярослав Крестовский, Герман Егошин, Борис Шаманов, Валентина Рахина, Леонид Ткаченко. Группу одиннадцати поддерживал также искусствовед [Л. В. Мочалов](#).
- С 1988 года скульптор жил в [США](#) ([Бостон](#)).
- Двоюродный брат — математик [Владимир Григорьевич Гайцгори](#).

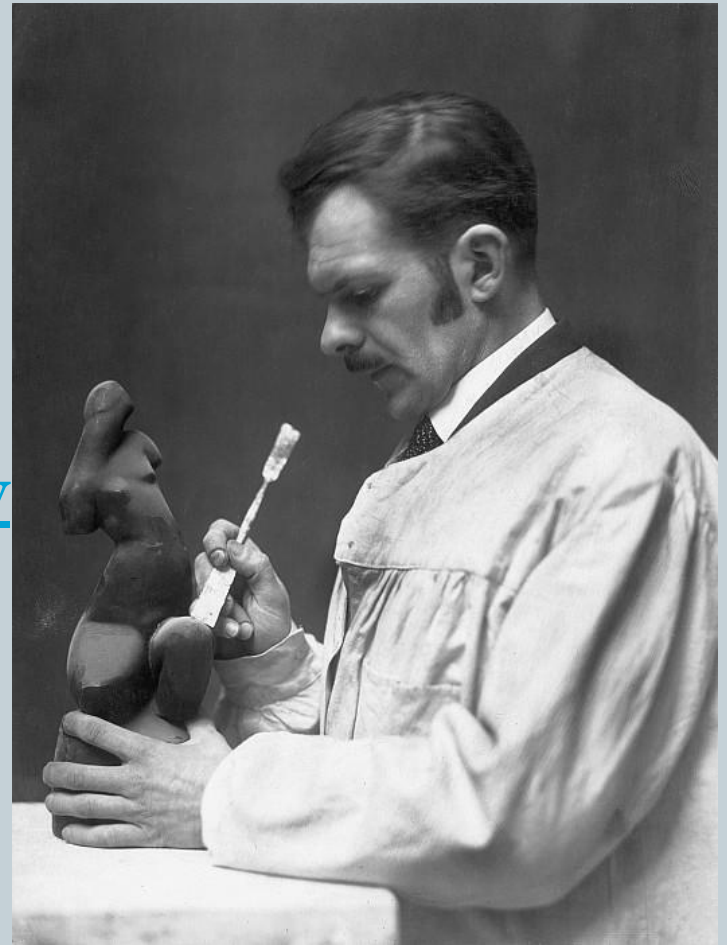
«Разорванное кольцо»



Архипенко Александр Порфирьевич



- **Александр Порфирьевич Архипенко** (30 мая 1887, Киев, Российская империя — 25 февраля 1964, Нью-Йорк, США) — украинский и американский скульптор и художник. Один из крупнейших представителей кубизма в скульптуре.

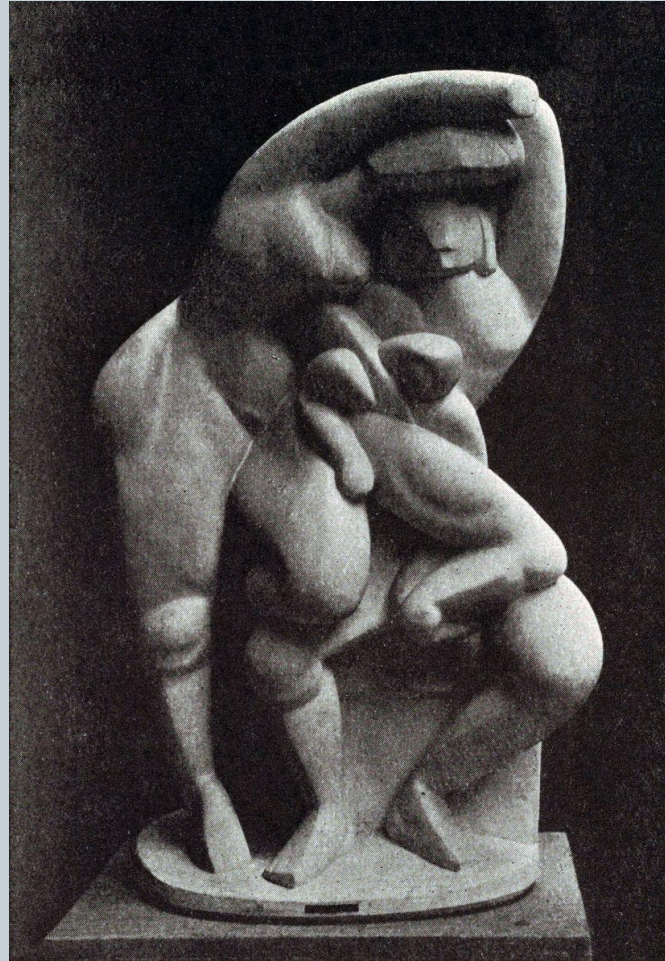


Биография



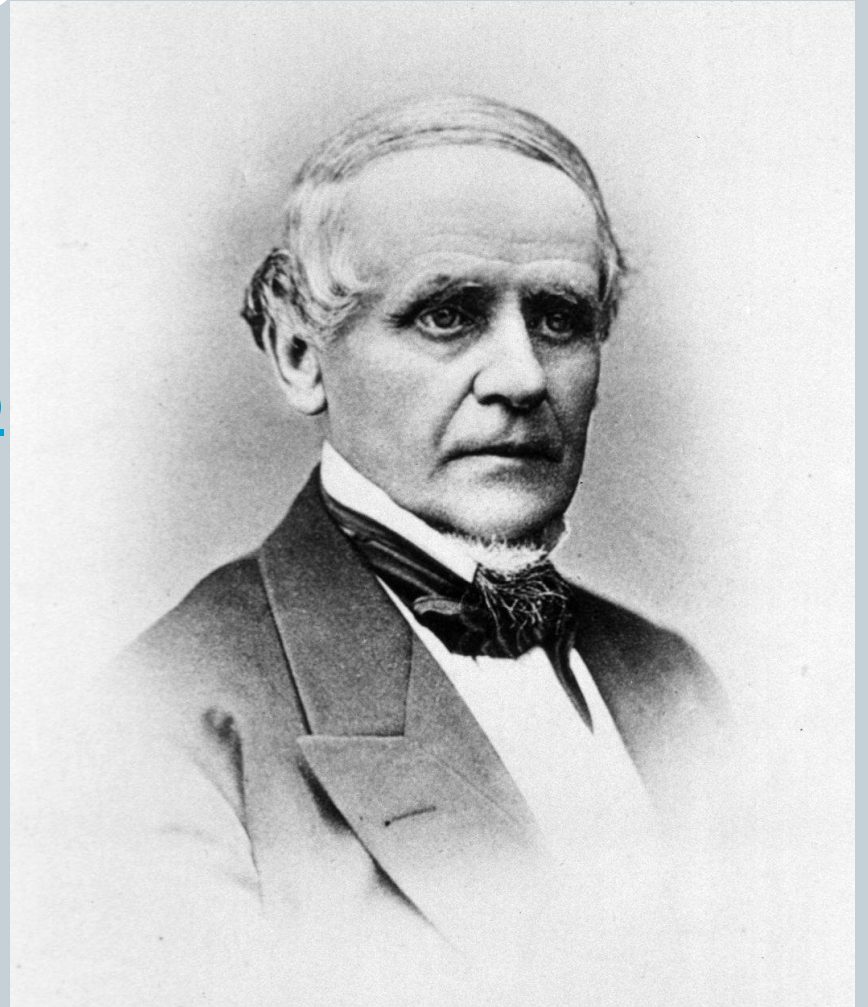
- Родился в Киеве. Отец, Порфирий Антонович Архипенко, служил механиком при Киевском университете. Проучившись два класса в реальном училище Валькера, Александр в 1902 году перешёл в [Киевское художественное училище](#), из которого был отчислен в ноябре 1905 года за участие в ученической забастовке, вызванной началом [революции 1905—1907 гг.](#) В 1906 вместе с [Александром Богомазовым](#) организовал первую выставку своих работ в Киеве.
- *Гондольер*, Музей Метрополитен, [Нью-Йорк](#)
- В этом же году переехал в Москву, где продолжил образование в Московском училище живописи, архитектуры и скульптуры.
- В 1908 году переехал в Париж. В 1908—1914 живёт в интернациональной колонии художников «[Улье](#)» (фр. La Ruche), в 1910 выставляется в [Салоне Независимых](#) вместе с А.Экстер, Малевичем, Пикассо, Браком, Дереном и др.
- В 1921 открывает свою школу-студию в Берлине. Работы Архипенко близки к [кубизму](#): то, с чем до него художники-кубисты экспериментировали в живописи, он перенёс в скульптуру. Активно использовал в скульптуре так называемое «[негативное пространство](#)».
- В 1923 переезжает в США, в 1929 получает американское гражданство. В 1934 оформляет павильон Украины на выставке в Чикаго. С 1937 преподавал в Новом Баухаусе. Похоронен на [кладбище Вудлон](#).
- Четыре скульптурные работы Архипенко, в том числе «*Семейная жизнь*» и пять его рисунков, были представлены на [Арсенальной выставке](#) в 1913 году в Нью-Йорке. В 1912 году Архипенко провел свою первую персональную выставку в [Музее Карла Эрнста Остхауса](#) в немецком [Хагене](#). Сегодня произведения Архипенко представлены во многих крупных музеях Европы, США, [Израиля](#). Двенадцать его рисунков находятся в [Государственном Эрмитаже](#).

«Семейная жизнь»



Стори Томас

- **Томас
Стори** ([англ. Thomas
Waldo Story](#); [1855](#)—[1915](#))
— англо-
американский [скульптор](#)
, искусствовед и поэт.



Биография



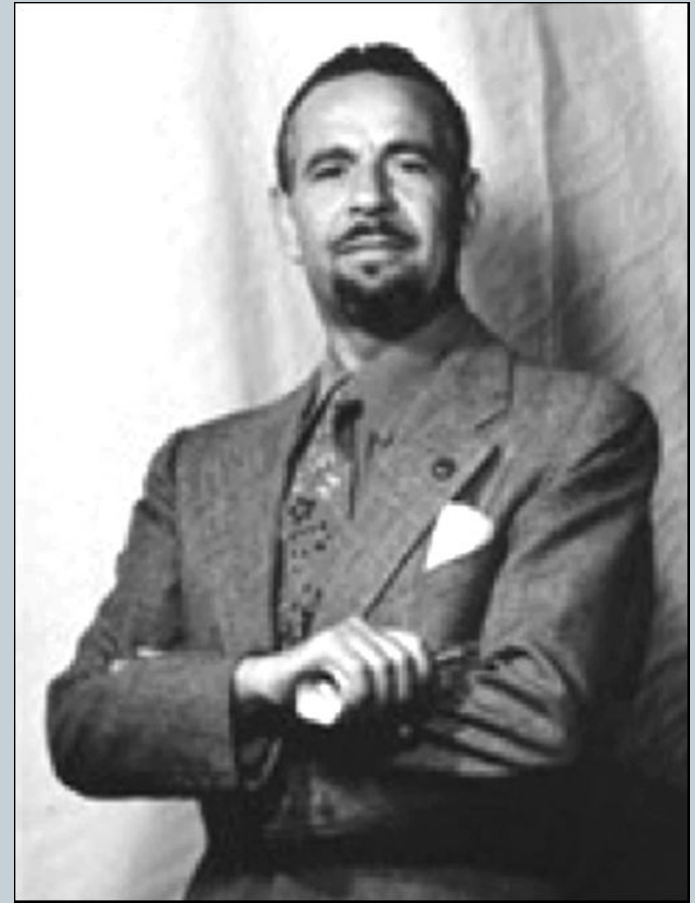
- Родился в [1855 году](#) в Риме в семье скульптора [Уильяма Стори](#); его брат [Джулиан](#) был художником.
- Вырос и получил образование в Англии, учился в [Итонском колледже](#) и колледже [Крайст-Чёрч](#). Позже переехал в [Рим](#), где провел большую часть своей жизни. Заработал известность в Великобритании, где создал много скульптурных композиций. Самой известной является «Фонтан любви», находящийся во дворце [Кливден](#), графство [Бакингемшир](#), созданный в конце 1890-х годов.
- В 1883 году женился на *Ada Maud Broadwood*, старшем ребёнке *Thomas Capel Broadwood* и *Mary Davidson Hennin*. Второй раз был женат на американской оперной певице *Bessie Pickens Abbott* (с 1912 года)
- Умер [23 октября 1915 года](#) в собственном доме в Нью-Йорке.

«Фонтан Любви»



Манка Альбино

- **Альбино Манка** ([31 декабря 1897](#) — [Нью-Йорк, 15 января 1976](#)) — американский скульптор итальянского происхождения. Автор монументальных скульптур, портретов, памятных медалей и ювелирных украшений.



Биография



- **Альбино Манка** родился в [1898 году](#) в коммуне [Тертения](#) на острове [Сардиния](#).
- В [1918 году](#) ушёл добровольцем на [Первую мировую войну](#).
- После возвращения с фронта Манка поступает в [Римскую академию изящных искусств](#), которую окончил в [1926 году](#). Учился у известного итальянского скульптора [Пьетро Канонника](#).
- В [Риме](#), благодаря поддержке меценатов (графов Леопарди), он стал посещать светское общество, развивая вкус к классике, который станет ключевым элементом его творчества.
- К тому времени относятся многие портреты известных личностей (портрет герцогини Апулии в свадебном платье, портреты послов и итальянских аристократов), мраморные и бронзовые скульптуры.
- Альбино Манка становится художником, оцененным [фашистским режимом](#). Скульптор создаёт несколько портретов [Бенито Муссолини](#) (в основном пропавших после падения фашизма) и некоторых членов Дома Савойи.
- В [30-е](#) годы художник работает в стиле, популярной в то время [неоклассической](#) монументальности, о чём свидетельствуют четыре гигантские бронзовые статуи, созданные для здания «Легиона карабинеров» в городе [Кальяри](#).
- В Соединенных Штатах Альбино Манка знакомится с мировым искусством и начинает работать в различных жанрах.
- Скульптор работает над анималистической скульптурой. Создает «Пантеру» и «Газель с грушевым деревом», которые были установлены в Брукринском саду [Джорджтауна](#) в штате [Южная Каролина](#).
- После возвращения в Италию участвует во Второй [Римской](#) Квадриеннале [1935 года](#), где его скульптура «Свящая девушка» (созданная в [Соединённых Штатах](#)), получает признание критики.
- Альбино Манка принимает участие в выставках, таких как [Всемирная выставка 1939 года](#) в [Нью-Йорке](#) и выставка Итальянского искусства в Рокфеллер-центре (1940).
- Создает серию памятных [медалей](#), а в [1942 году](#) занимается [декорированием](#) «Почтового центра» Лиона в штате [Джорджия](#).

Фигура «Легион карабинеров»



Виткин Исаак



- **Исаак Виткин** ([10 мая 1936](#) — [23 апреля 2006](#)) - [американский скульптор](#) и [художник](#). Является одним из прародителей нового скульптурного стиля. Скульпторов которые в нем работали стали называть Новым поколением, после того как их инновационные абстрактные формы перевернули взгляд на искусство. Работы Виткина, выполнены в абстрактном стиле, как правило, из ярко окрашенного стекловолокна или дерева, на поздних этапах творчества из металла.



Биография



- Художественное образование получил в Школе искусств Святого Мартина в [Лондоне](#), которую окончил в 1960 году. Среди преподавателей Виткина были: [Энтони Каро](#), [Филипп Кинг](#), Уильям Дж. Такер, Дэвид Аннесли и Майкл Болус.
- Родился в [еврейской](#) семье из [Ковенской губернии](#). Предки со стороны отца Уильяма Виткина (1906—1974) эмигрировали в Южную Африку из местечка [Кодешары](#), мать Анна Сидельская (1909—1986) родилась в местечке [Базиляны](#). После окончания школы Святого Мартина в 1960 году Виткин был учеником скульптора [Генри Мура](#) до 1963 года. Дебютные работы Виткина были хорошо приняты на его первой персональной выставке в галерее Роуэн в Лондоне, а также на выставке 1964 года в галерее Уайтчепел, также в Лондоне, где Виткин и его коллеги-скульпторы из «Нового поколения» выставлялись совместно. В 1965 году его работы получили первую премию на Парижской биеннале. Его произведение «*Nagas*» было включено в основную экспозицию выставки *Primary Structures* 1966 года в Еврейском музее в Нью-Йорке, представляющую влияние Великобритании на «Новое искусство», организованную [Энтони Каро](#).
- Вскоре Виткин из ученика перешел в учителя, преподавая в школе Святого Мартина в течение двух лет. Затем переехал в Соединенные Штаты. В [Беннингтон-колледже](#), [Беннингтон](#), [Вермонт](#), Виткин работал с сообществом художников, известных как «*the Green Mountain boys*», которые либо преподавали в школе, либо были частью местного художественного сообщества, включая таких известных деятелей, как художники [Кеннет Ноланд](#), [Элен Франкенталер](#), [Ларри Пунс](#), Пол Фили и [Джулс Олипки](#) и [искусствовед Клемент Гринберг](#).
- Работы Виткина в это время были выполнены в стиле формалистических абстракций, переходя от стекловолокна и дерева его ранних работ к тяжелым сварным стальным промышленным конструкциям со сложными [кубистскими](#) композициями. Они были хорошо приняты в Америке, в частности, во время выставки 1966 года в [Еврейском музее](#) в Нью-Йорке и других выставок в этом городе. В 1976 году Виткин стал героем документального фильма [PBS](#) «*Скульптура Исаака Виткина*», снятого Нилом Маршадом. В 1978 году Виткин переехал в [Нью-Джерси](#), где стал работать в ателье *Johnson*, свободным художником.
- В время Виткин разработал стиль, который сформировал остальную часть его работ. Он открыл процесс заливки расплавленной [бронзы](#) во влажный [песок](#) на земле, чтобы создать органические формы. Остальная часть его работ была в основном из бронзы, как отлитой, так и ковальной, окрашенной химическими веществами, чтобы иметь различные [патины](#). Тем не менее, некоторые более поздние работы были также выполнены в камне, хотя и в том же стиле, что и разлитие бронзы.

Скульптура «Mabalel»

