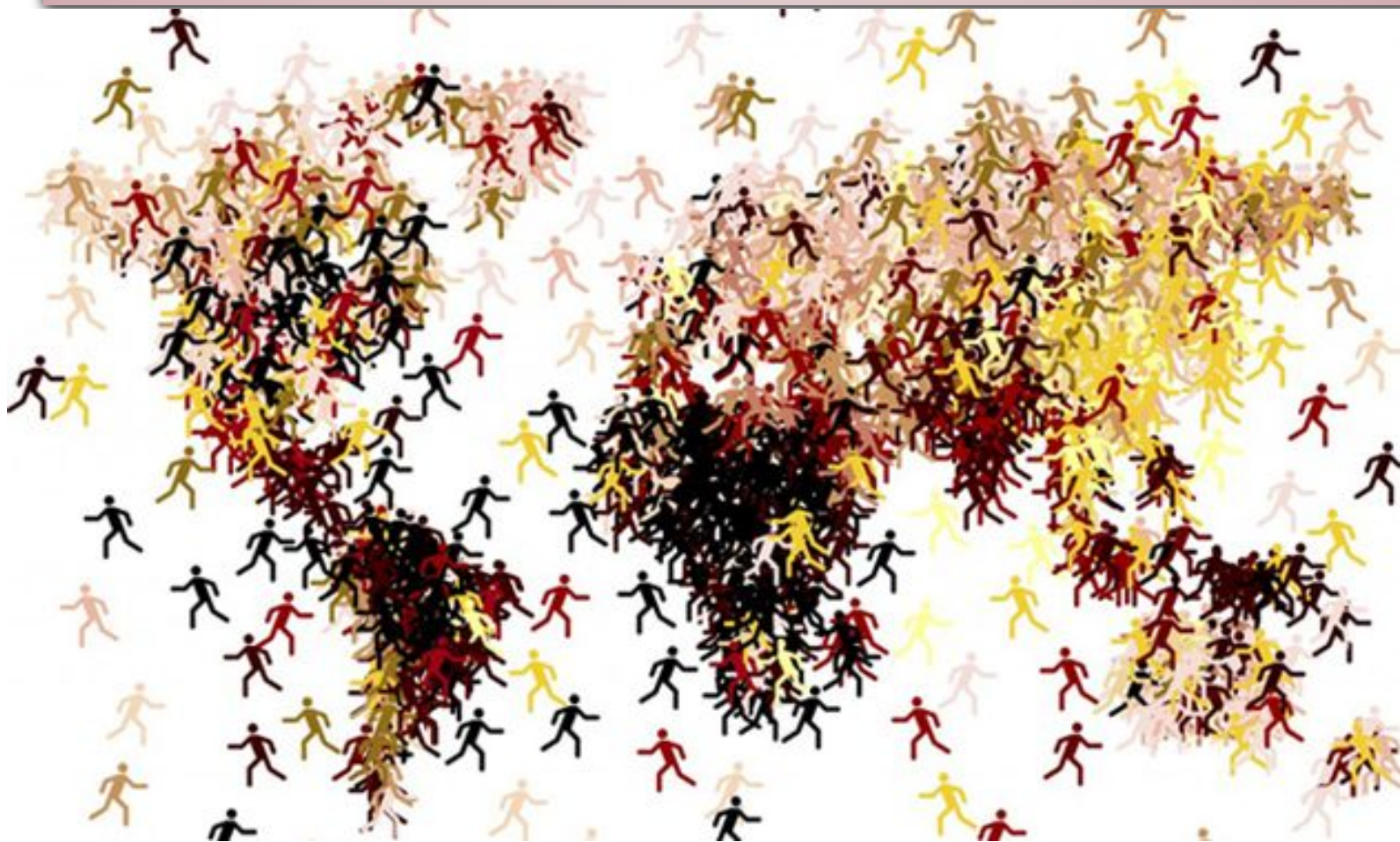


# Механічний рух населення світу та України



# Механічний рух



**Механічний рух (міграція)** – це переміщення населення по території зі зміною місця проживання назавжди або на певний час.

## Причини міграції:

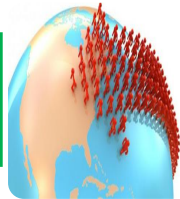
- Національні відмінності в заробітній платі;
- Наявне безробіття;
- Національні відмінності в умовах праці;
- Політичні переслідування;
- Причини особистого характеру.

# Міграції, їхні показники.

- Людей, які здійснюють переміщення, називають **мігрантами**.
- Виїзд за межі країни на постійне місце проживання називають **еміграцією**.
- В'їзд громадян на постійне місце проживання до країни називають **імміграцією**.
- Повернення колишніх або дійсних громадян держави на батьківщину називають **рееміграцією**.
- Повернення насильно вивезених людей на батьківщину – **репатріацією**.

# Види міграції

## I. За тривалістю



Постійна

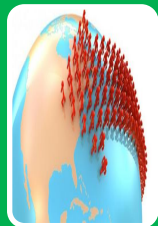
Тимчасова



- сезонна
- “маятникова” (з чітким періодом переміщення)
- епізодична

# Види міграції

## II. За організацією



Організована



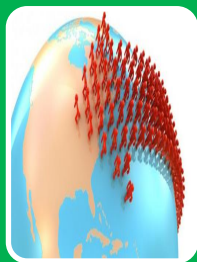
Неорганізована



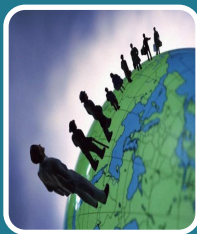
Примусова (депортація)

# Види міграції

## III. За напрямком



Внутрішня



Зовнішня

- Еміграція (виїзд)
- Імміграція (в'їзд)

# Види міграції

## ІV. За причиною



Економічна (трудова)



Політична



Релігійна



Екологічна



Національна

# Сальдо міграцій

Різниця між кількістю емігрантів та іммігрантів – це **сальдо міграцій**.

$$SM = \text{Імміграція} - \text{Еміграція}$$

Воно може бути додатним, якщо переважають прибулі люди, і від'ємним, якщо тих, хто покинув країну, більше, ніж прибулих.

$$K_{\text{міграції}} = \frac{П - В}{\bar{S}} \cdot 1000,$$

‰ - проміле

де,

**П** – кількість людей що прибули в країну

**В** – кількість людей, які виїхали з країни

**S** – загальна кількість населення



# Причини міграцій:

## Соціально-економічні

- – пов'язані з пошуком місць з вищим рівнем життя,
- трудова міграція або навчання;

## політичні, національні, релігійні

- – через певні переслідування, повернення на батьківщину своїх предків

## воєнні

- – внаслідок воєнних дій на території проживання;

## природні та екологічні

- — через несприятливі природні умови,
- стихійні лиха, екологічні катастрофи.

# ОСНОВНІ ВИДИ І НАПРЯМКИ МІГРАЦІЙНИХ ПОТОКІВ У СВІТІ

Щороку від 2,5 до 4 млн осіб перетинають міждержавні кордони (у тому числі й України) **нелегально**

із зон Чорнобильської АЕС –в Україні, «Фукусіма-1» в Японії, з басейну Аральського моря у Казахстані та Узбекистані, м. Новий Орлеан у США тощо.



До міжнародних ринків робочої сили в Європі, Північній Америці, нафто-добувних країн Перської затоки

до США, Канади, західно-європейських із країн Латинської Америки, Азії «переманюють розум» (Ізраїль, Південна Африка, нафтодобувні країни Перської затоки),

З країн Азії (Палестина, Ірак, Сирія, Афганістан), Африки, колишнього СРСР (Грузія, Азербайджан, Молдова, Україна).



# Еміграційні хвилі

**Перша хвиля** - до США, Канади, Бразилії, Аргентини, країн Західної і Центральної Європи. Вихідці з Право- і Лівобережної України оселилися в регіонах Російської імперії – Поволжі, Сибіру, на Далекому Сході

**Друга хвиля** - політичні біженці й нові заробітчани до країн Західної Європи та Америки, депортація в регіони Росії під час примусової колективізації та боротьби з українізацією

**Третя хвиля** - втікачі з Радянського Союзу, а також частина вивезених німецькими окупантами на примусові роботи людей (так званих переміщених осіб), які не бажали повертатися на батьківщину. Вони емігрували до Австралії, США, Канади, Бразилії, Аргентини та інших країн. Переселення молоді на новобудови та новоосвоєні цілинні землі (до Росії, Казахстану).

**Четверта хвиля** - після розпаду СРСР до розвинутих країн Європи, Північної Америки, Ізраїлю, сусідніх країн в Азії (арабські країни) та Африці (Намібія, Південна Африка).

# Економічні причини міграції

До еміграції спонукає пошук роботи. Розрізняють **фізичні та інтелектуальні економічні міграції**. **Фізичні міграції** передбачають пошук некваліфікованої низькооплачуваної роботи за кордоном в основному в сільському господарстві, на будівництві, у сфері обслуговування. Таким чином відбувається еміграція робочої сили зі слаборозвинених країн до високорозвинених. Великими осередками трудової імміграції стали Західна Європа, США, а також країни Перської затоки та Південна Африка. Так, у Західній Європі працюють робітники з країн Середземномор'я (Туреччини, Італії, Іспанії, Греції, Марокко, Єгипту). Першість за кількістю тимчасових робітників у Європі посідає Німеччина. До США тепер більше їдуть із Латинської Америки (особливо з Мексики), до нафтодобувних держав Перської затоки та Південної Африки – із сусідніх країн, що розвиваються. Емігранти часто працюють на низькооплачуваних роботах.

# Економічні причини міграції

З 30-х років ХХ ст. виник новий різновид економічних міграцій – **інтелектуальні, або «відплив умів (мізків)»**. Сутність його полягає у переманюванні спеціалістів високої кваліфікації з одних країн до інших. Започаткували це явище США, коли вивезли з Німеччини кілька тисяч учених-фізиків. Тепер залучають до роботи іноземних спеціалістів також країни Західної Європи, Австралія та Канада.

# Політичні причини міграції

Це війни, революції, зміни державних кордонів тощо. Активні міграційні потоки між німцями й поляками були спричинені наслідками Другої світової війни. Після розпаду британської, французької та португальської колоніальних імперій повернулися на батьківщину колоністи. У 1990-х роках найбільші потоки емігрантів спостерігалися на Балканах під час громадянської війни, що стала наслідком розпаду Югославії на низку держав. Ці території залишили понад 2,5 млн біженців.

# Релігійні причини міграції

Релігійні міграції можуть мати тимчасовий (наприклад, паломництво до святинь) або постійний характер. Після розпаду Британської Індії на її території утворилися дві держави, що сповідують різні релігії: Індія, де переважають індуїсти, і Пакистан, де державною релігією є мусульманство (іслам). Через релігійне несприйняття один одного почалися міграційні потоки мусульман з Індії до Пакистану, а індуїстів – у зворотному напрямку, які тривають донині.

# Національні та екологічні причини міграції

Трапляються міграції, що мають **національне підґрунтя**. Так, коли у 1948 р. було створено державу Ізраїль, туди тільки за перших чотири роки її існування прибуло 700 тис. іммігрантів з країн Європи, Азії, Африки.

Останнім часом до причин міграцій додалася ще одна – **екологічна**. Люди залишають райони екологічних катастроф, де існує загроза для їхнього здоров'я та життя, і переселяються в екологічно безпечніші умови. Так сталося після катастрофи на ЧАЕС.



# Основні райони міграції

## Основні райони еміграції

- Мексика
- Перу
- Уругвай
- Парагвай
- Північна і Західна Африка
- Індія
- Туреччина
- Китай
- Таїланд

## Основні райони імміграції

- Канада
- США
- Австралія
- Нова-Зеландія
- Аргентина
- Західна Європа
- Японія

# Міграція в Україні

В Україні спостерігається **негативне сальдо міграцій**. Нині за рахунок цього вона щороку втрачає понад 20 тис. осіб. Причому від'їжджають переважно кваліфіковані робітники та науковці, а прибувають біженці й переселенці. Найбільше людей з України емігрували до США, Німеччини, Канади, Ізраїлю. Іммігрують переважно вихідці з Кавказу, країн Центральної та Східної Азії, Молдови. Серед них є багато нелегальних мігрантів. Найбільший приріст мігрантів характерний для Києва, Одеської та Харківської областей. Внутрішні міграції – це переміщення людей у межах України.

# Міграція в Україні

Значного поширення набули переїзди населення за напрямком «село – місто». Останнім часом спостерігається також зворотний процес – відтік частини міського населення (особливо людей літнього віку) в сільську місцевість на постійне місце проживання.

Крім того, в Україні простежуються сезонні міграції – переїзди, пов'язані з тимчасовою роботою, чи до місць відпочинку.

Відбуваються й «маятникові» міграції. Сотні тисяч громадян України щодня їдуть на роботу з приміської зони в міста, ввечері повертаючись додому.

# Міграція в Україні

Головними в нашій державі є **економічні чинники міграцій**, що зумовлені переважно браком роботи. Потоки фізичної еміграції з України спрямовані здебільшого до європейських країн. Масштаби трудової міграції з України оцінюються у 1,4–2,7 млн осіб, із них більше половини – нелегали. Основні країни трудової імміграції – Італія (13 %), Чехія (12 %), Польща (8 %), Угорщина, Іспанія, Португалія (по 3 %). Громадяни України становлять найбільшу групу легальних мігрантів у країнах Європейського Союзу.

# Міграція в Україні

Набули поширення й інтелектуальні еміграції («відплив умів») з України.

З огляду на політичні причини загострилася проблема незаконного в'їзду в Україну біженців з країн Азії. Унаслідок військової конфронтації на Донбасі з 2014 р. виникла проблема внутрішніх біженців із зони бойових дій. З окупованих територій Донецької та Луганської областей в інші частини України переселилося більше ніж 1 млн осіб.

З екологічних причин багато людей залишили свої домівки у зоні відчуження, що виникла після аварії на ЧАЕС, і переселилися в райони, де немає загрози для їхнього здоров'я та життя.

# Міграційна політика

**Міграційна політика** – цілеспрямована діяльність держави, пов'язана з регулюванням і контролюванням міграційних процесів.

Міграційна політика істотно впливає на стан трудового потенціалу і є складовою частиною загальної демографічної політики.

Цілями міграційної політики в Україні є зменшення масштабів зовнішньої міграції, стимулювання повернення емігрантів на батьківщину та контроль за перетином державного кордону.

# ВНУТРІШНІ МІГРАЦІЇ НАСЕЛЕННЯ УКРАЇНИ

**НАПРЯМК И:**

**мале місто - велике місто**  
(передусім до обласних центрів і столиці)

**Село - місто**

**ПРИЧИНИ:**

соціально-економічні, сімейно-побутові, екологічні, політичні та війнні



**внутрішні переселенці**

із Чорнобильської зони, Автономної Республіки Крим, окупованої Росією, Тимчасово непідконтрольні Україні території і зони дій АТО на сході країни

Внутрішньо переміщені особи в Україні



# УКРАЇНСЬКА ДІАСПОРА

Діаспора у перекладі з грецької означає розсіяння.

**ДІАСПОРА** - це розселення людей за межами своєї батьківщини.

За різними оцінками, кількість осіб українського походження, які проживають поза межами України, становить від **10 до 20 млн осіб.**

## □ Західна українська діаспора

- Налічує понад 5 млн осіб
- Проживають у країнах Центральної та Західної Європи, а також в Америці, Австралії та інших частинах світу



## □ Східна українська діаспора

- Налічує понад 7 млн осіб
- Проживають у країнах колишнього СРСР (найбільше – в Росії, Казахстані, Молдові, Білорусі)





# Українська діаспора

## Західна

- США (2 млн.осіб)
- Канада (1 млн. осіб)
- Бразилія (500 тис. осіб)
- Аргентина (400 тис.осіб)

## Східна

- Росія (2,9 млн.осіб)
- Казахстан (900 тис.осіб)
- Молдова (600 тис.осіб)
- Польща (600 тис.осіб)
- Білорусія (290 тис.осіб)
- Узбекистан (100 тис.осіб)
- Киргизстан (40 тис.осіб)

Найменша українська діаспора в Австралії та Новій Зеландії - (30-35тис.осіб)



Українська діаспора - сформувалася в основному внаслідок сталінських депортацій і міграції часів II Світової війни.

# Західна діаспора

Західна діаспора сформувалася в результаті переселення людей у країни Західної Європи, Північної і Південної Америки. На даний момент в США проживає 1,5 млн. осіб, в Канаді - близько 1,2 млн. чоловік, у Польщі - 300 тис. чоловік, в Бразилії 500 тис. чол. Всього в західній діаспорі проживає 4 млн. чоловік. На переселення вплинули фактор переслідування людей сталінізмом, а також безправне становище селян на початку ХХ століття.

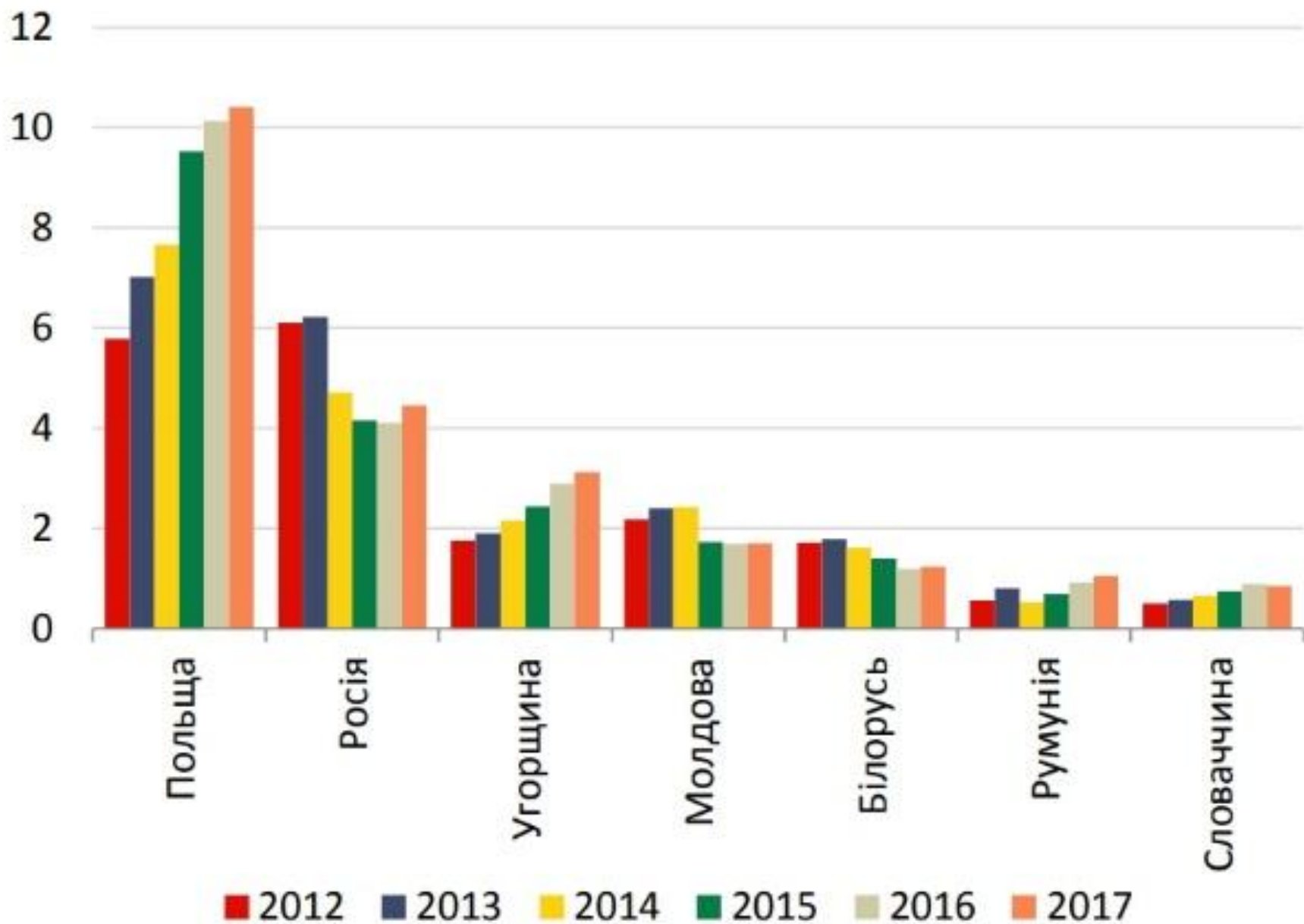


# Східна діаспора

Найбільшою за чисельністю діаспорою є російська. Загальна чисельність українців в Росії складає 4 млн. чоловік. У Молдові проживають 600 тис. українців, які складають 14% населення республіки. Східна діаспора включає в себе українців Росії, Середньої Азії та інших країн СНД. В Казахстані проживає 890 тис. чоловік, в Молдові - 600 тис. чоловік, в Білорусії - 300 тис. чоловік. Східна діаспора утворювалася шляхом переселення українців до внутрішніх губерній Російської імперії, пізніше — до республік колишнього СРСР.



# Виїзд громадян України до країн-сусідів, млн осіб



В сучасному світі сформувалися *три основні напрямки* міграційних потоків, пов'язаних перш за все, з економічними чинниками.

- 1. Міграції робочої сили з країн, що розвиваються, до високорозвинутих країн.
- 2. Потоки мігрантів із одних високорозвинутих країн до інших.
- 3. Потоки іноземних робітників, спрямовані з одних країн, що розвиваються в інші, що не було характерним у минулому.