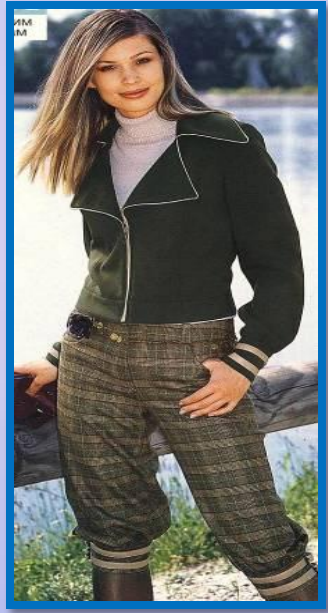


# Открытый урок по швейному делу

ТЕМА:

## «ТЕХНОЛОГИЯ ИЗГОТОВЛЕНИЯ ПЛЕЧЕВОГО ПОЯСНОГО ИЗДЕЛИЯ»







# Основные размеры фигуры человека, полученные путем ее измерения

	Ч	Е	Р	Т	Е	Ж			
			М	Е	Р	К	И		









Внешняя форма изделия, которая определяется покроем отдельных деталей, тканью, цветом, отделкой

		Ч	Е	Р	Т	Е	Ж		
				М	Е	Р	К	И	
					Х	А	Л	А	Т
		Т	К	А	Н	Ь			
		Ф	А	С	О	Н			



# Приспособление для выполнения плавных линий на чертеже

		Ч	Е	Р	Т	Е	Ж			
				М	Е	Р	К	И		
					Х	А	Л	А	Т	
		Т	К	А	Н	Ь				
		Ф	А	С	О	Н				
					Л	Е	К	А	Л	О





# Вырезание тканевых деталей с учетом припусков на швы

			Ч	Е	Р	Т	Е	Ж			
					М	Е	Р	К	И		
						Х	А	Л	А	Т	
			Т	К	А	Н	Ь				
			Ф	А	С	О	Н				
						Л	Е	К	А	Л	О
	Р	А	С	К	Р	О	Й				

Раскрой



По реке Простыне идет пароход,  
а за ним такая гладь – ни морщинки не видать...

		Ч	Е	Р	Т	Е	Ж			
				М	Е	Р	К	И		
					Х	А	Л	А	Т	
		Т	К	А	Н	Ь				
		Ф	А	С	О	Н				
					Л	Е	К	А	Л	О
Р	А	С	К	Р	О	Й				
		У	Т	Ю	Г					



# Соединение деталей изделия с помощью машинных швов в соответствии с технологией

		Ч	Е	Р	Т	Е	Ж			
				М	Е	Р	К	И		
					Х	А	Л	А	Т	
		Т	К	А	Н	Ь				
		Ф	А	С	О	Н				
					Л	Е	К	А	Л	О
Р	А	С	К	Р	О	Й				
		У	Т	Ю	Г					
		П	О	Ш	И	В				



# Название хлопчатобумажной ткани, применяемой при пошиве постельного белья

		Ч	Е	Р	Т	Е	Ж			
				М	Е	Р	К	И		
					Х	А	Л	А	Т	
		Т	К	А	Н	Ь				
		Ф	А	С	О	Н				
					Л	Е	К	А	Л	О
Р	А	С	К	Р	О	Й				
		У	Т	Ю	Г					
		П	О	Ш	И	В				
				Б	Я	З	Ь			



Ключевое слово

Технология



**Технология  
изготовления  
плечевого и поясного  
изделия**



# По способу носки одежда бывает:

## ПЛЕЧЕВАЯ

Сорочка

Платье

Сарафа

н

Блузка

Жилет

## ПОЯСНАЯ

Юбка

Брюки

Шорты

Юбка-  
брюки

Лосины

# ТЕХНОЛОГИЯ ИЗГОТОВЛЕНИЯ ШВЕЙНОГО ИЗДЕЛИЯ

Подобрать модель, фасон будущего изделия

Подобрать ткань, фурнитуру

Снять мерки

Построить чертеж

Изготовить выкройку

Раскроить изделие

Выполнить пошив изделия согласно технологии

Выполнить влажно-тепловую обработку изделия

# Подобрать модель, фасон будущего изделия



# Опиши фасон изделия



Платья, детали переда и спинки которых выкраивают целыми, называются **цельнокроеными**. По назначению цельнокроеные платья бывают повседневные, **домашние**, спортивные, для торжественных случаев. По силуэту они могут быть: **прилегающие, полуприлегающие, прямые, свободные**.



Ночные сорочки бывают разных фасонов. Они могут быть короткими и длинными, с рукавами разной длины и без рукавов, с воротником и без воротника, со швом по линии плеча и без него. Вырез горловины ночной сорочки может иметь различную форму: **овальную, угловую, квадратную, фигурную**.

**Прямая** юбка из плотной гладкокрашенной ткани. Верхний срез обработан **притачным** поясом, застежка **тесьма-молния**, нижний срез обработан швом вподгибку с **закрытым** срезом.

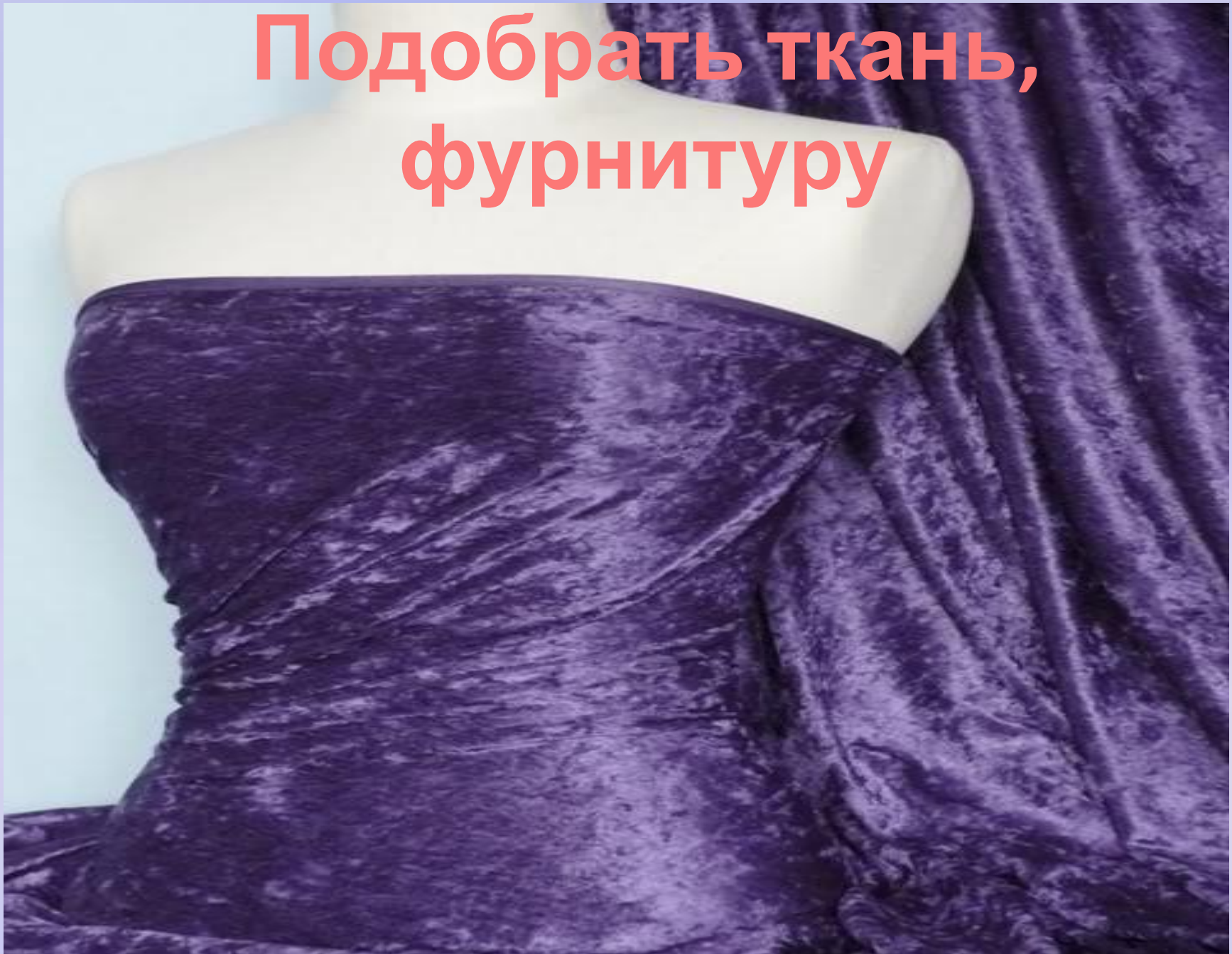
Брюки для повседневной носки, из плотной гладкокрашенной ткани, чистохлопковой или с добавлением синтетических волокон, прямые, длинные. Верхний срез обработан кулиской, на передних и задних половинках – кокетки из отделочной ткани.

Нижняя **сорочка** с круглым вырезом. Предназначена для **сна**. Крой состоит из двух деталей переда и **спинки**. Сшита из **хлопчатобумажной** ткани.





**Подобрать ткань,  
фурнитуру**



# Работа в парах



## Отгадай кроссворд

	С	И	Т	Е	Ц	
Б	А	Й	К	А		
		С	А	Т	И	Н
Ф	Л	А	Н	Е	Л	Ь
Б	Я	З	Ь			

Закончите фразу:

Для пошива нижней и ночной сорочки используют ..... ткани.

Для пошива платья, юбок и брюк используют .....

ткани.

		Ш	Е	Р	С	Т	Я	Н	Ы	Е									
			Ш	Е	Л	К	О	В	Ы	Е									
Х	Л	О	П	Ч	А	Т	О	Б	У	М	А	Ж	Н	Ы	Е				
								С	И	Н	Т	Е	Т	И	Ч	Е	С	К	И
									Л	Ь	Н	Я	Н	Ы	Е				



# ФИЗМИНУТКА



ОТ ДЕДА МОРОЗА













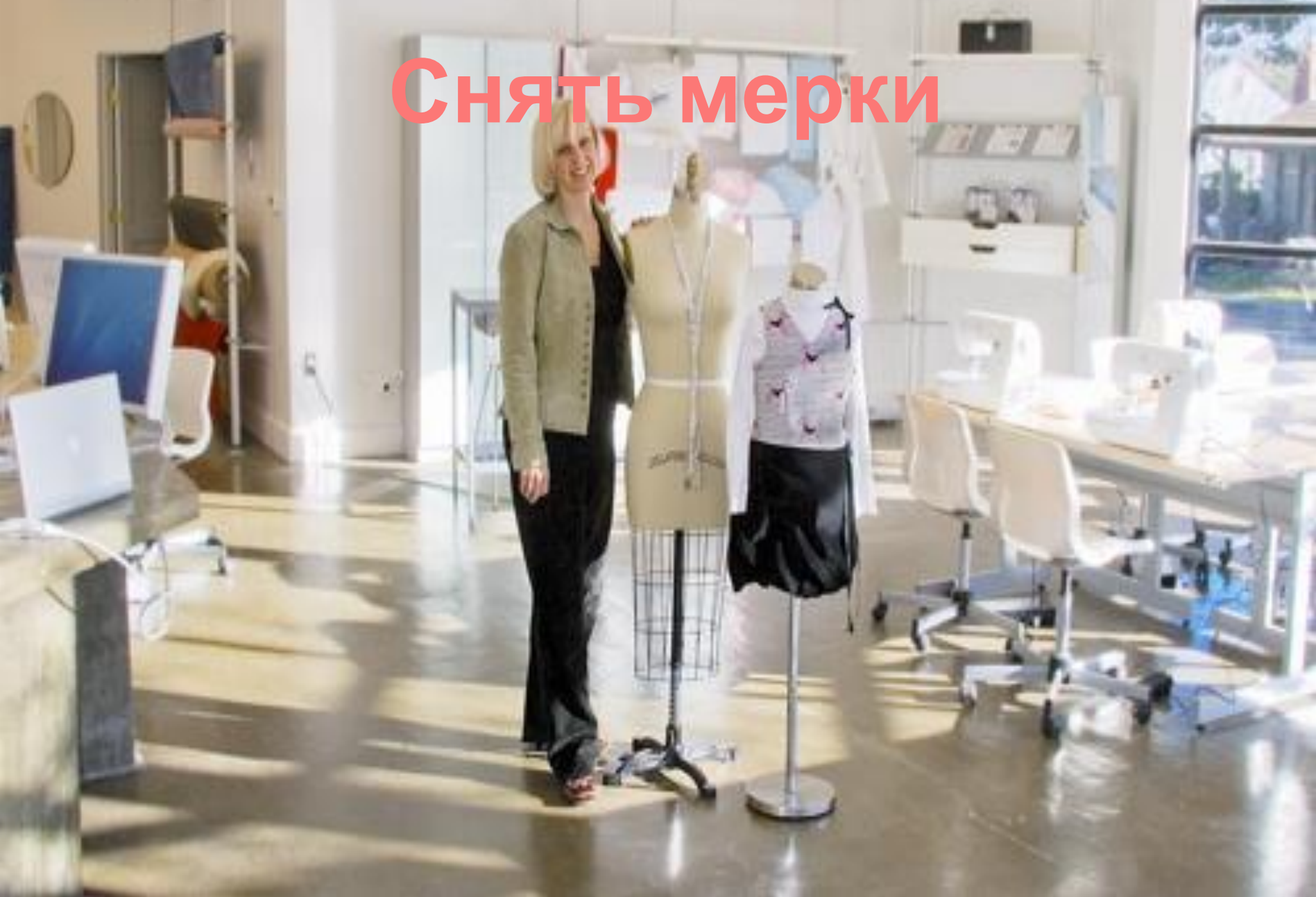






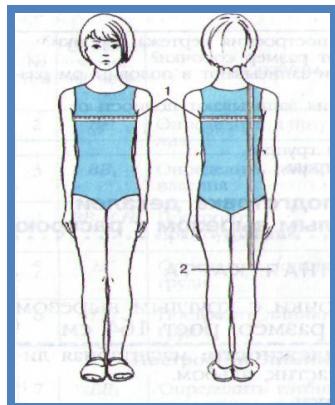


# Снять мерки





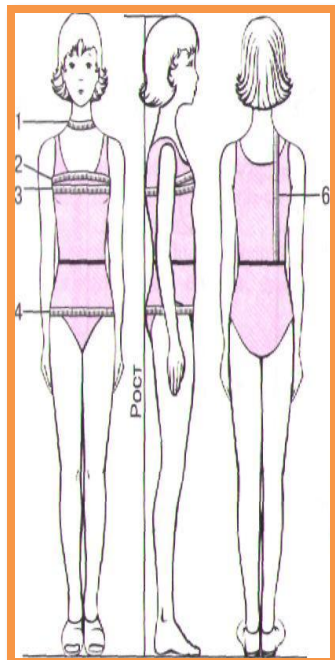
# Оцени свою работу



Полуобхват груди

**Сг**

Длина изделия **Ди**



**Сш** - полуобхват шеи

**Сг I** - полуобхват груди I

**Сг II** - полуобхват груди II

**С б** - полуобхват бедер

**Ш г** - ширина груди

**Дтс** - длина спины до талии

**Дтп** - длина переда до талии

**Вг** - высота груди

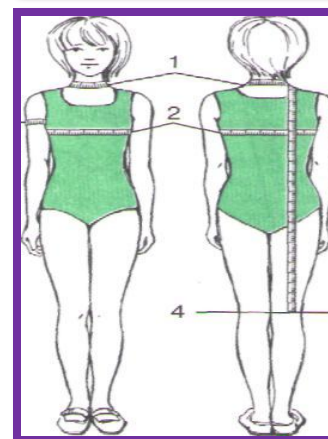
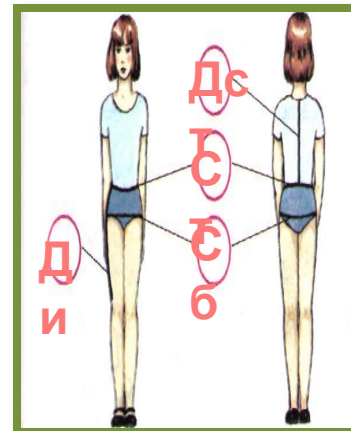
**Впк** - высота плеча косая

**Шс** - ширина спины

**Цг** - центр груди

**Шп** - ширина плеча

**Ди** - длина изделия

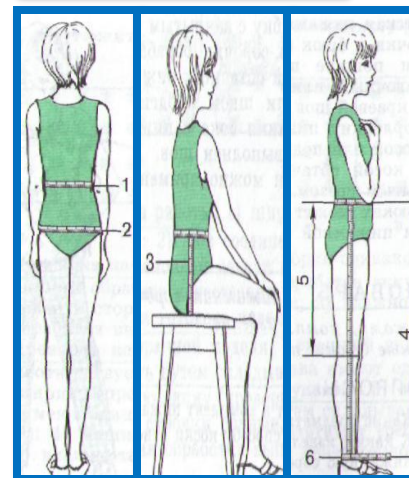


**Сш** - полуобхват шеи

**Сг** - полуобхват груди

**Ор** - обхват руки

**Ди** - длина изделия



Полуобхват талии -

**Ст**

Полуобхват бедер -

**Сб**

Высота сиденья - **Вс**

Длина брюк - **Дб**

Длина от талии до колен - **Дтк**

Ширина низа брюк -

**Шн**



# Построить чертеж

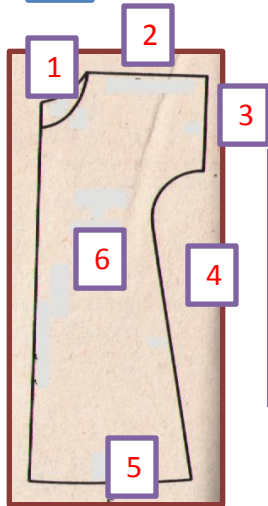


# Найди соответствие

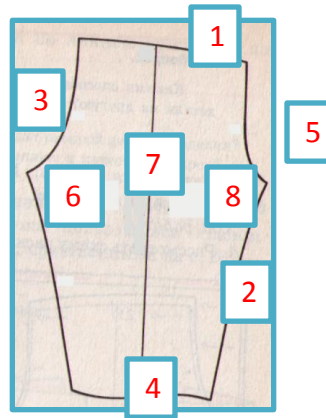
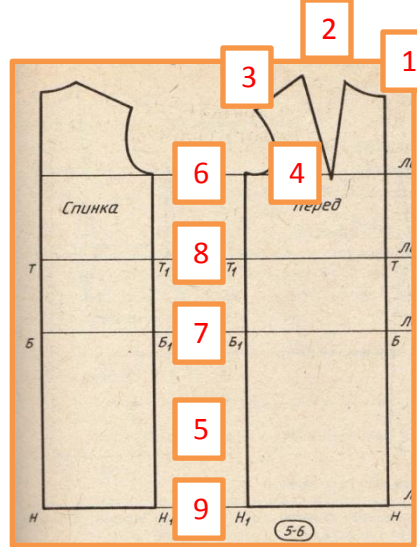


Перед  
спинка

- линия низа - 5
- линия плеча - 2
- боковая линия - 4
- линия проймы - 3
- линия горловины - 1
- название деталей - перед, спинка



- 1- Линия горловины
- 2- Линия плеча
- 3- Линия рукава
- 4- Боковая линия
- 5- Линия низа
- 6- Перед-спинка



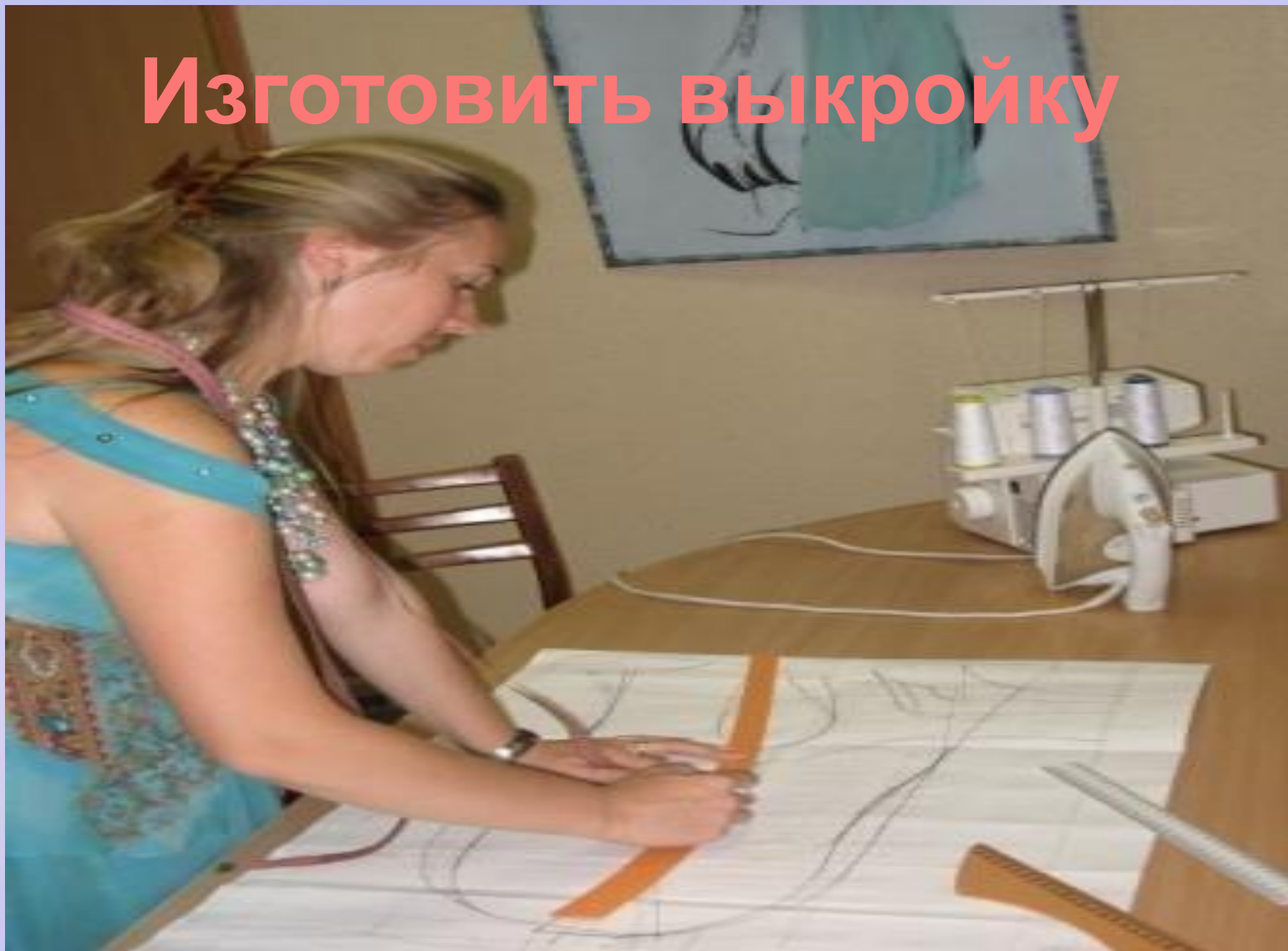
- 1 - Верхний срез
- 2 - Шаговый срез
- 3 - Срез сиденья
- 4 - Нижний срез
- 5 - Срез середины
- 6 - Задняя половинка
- 7 - Линия бока
- 8 - Передняя половинка

- линия низа - 9
- линия плеча - 3
- линия бока - 5
- линия бедер - 7
- линия проймы - 4
- линия горловины - 1
- линия груди - 6
- вытачка - 2
- линия талии - 8



- линия низа - 5
- линия бедер - 4
- боковая линия - 3
- линия талии - 2
- вытачка - 1
- название деталей - переднее и заднее полотнище

# Изготовить выкройку



# Работа в парах

## Вопрос на «засыпку»

**Выкройка –  
это**

Шаблон из картона, бумаги с припусками на швы, по которым размечают, вырезают детали изделия при раскрое;

**Припуск – это**

Запас ткани на выполнение машинных швов ;

**Стрелка на  
листе**

**выкроек  
означает**

Направление долевой нити ;







# Раскроить изделие



# Исключи лишнее

**Раскрой –**

**это :**

- а) вырезание бумажных деталей;
- б) вырезание шаблонов;
- в) срезание кромки;
- г) вырезание тканевых деталей с учётом припусков на швы;

**При раскрое изделия необходимо учитывать:**

- а) расположение рисунка на ткани;
- б) направление нити основы;
- в) ширину ткани;
- г) направление нитей утка;
- д) величину припусков на швы.

**При раскрое ткани используются ножницы:**

- а) маникюрными;
- б) садовыми;
- в) канцелярскими;
- г) портновскими.

# Правила раскроя изделия

**Перевод выкройки на ткань осуществляют при помощи:**

- а) резца;
- б) косых стежков;
- в) копировальных стежков;
- г) украшающих стежков.

**Что учитывают при раскрое изделия:**

1. Учёт **лицевой** и **изнаночной** стороны ткани.
2. Учёт **направления** долевой нити.
3. Учёт направления **рисунка** на ткани.
4. Раскладка вначале **крупных**, а затем **мелких** деталей.
5. **Экономичность** раскладки на ткани.
6. **Припуски** на швы.

# Пошив изделия





# Укажи цифрами очередность

## ПЛАН ПОШИВА ИЗДЕЛИЯ



### Нижняя сорочка

- 3 - обработать боковые срезы
- 4 - обработать проймы
- 2 - обработать горловину
- 5 - обработать нижний срез сорочки
- 1 - обработать плечевые срезы
- 6 - отутюжить готовое изделие



### Спортивные брюки

- 1 - стачать шаговые срезы;
- 5 - отутюжить готовое изделие;
- 3 - обработать верхний срез;
- 2 - соединить правую и левую детали брюк по среднему срезу и срезу сиденья;
- 4 - обработать нижние



### Платье цельнокроеное

- 1 - обработать вытачки
  - 3 - обработать срез горловины
  - 5 - обработать пройму рукава
  - 2 - обработать плечевые срезы
  - 4 - обработать боковые срезы
  - 6 - отутюжить готовое изделие
- ### Прямая юбка
- 6 - обработать низ изделия;
  - 5 - обработать верхний срез;
  - 1 - обработать вытачки;
  - 3 - настрочить молнию;
  - 4 - обработать пояс;
  - 2 - обработать боковые срезы;

### Ночная сорочка

- 4 - обработка нижнего среза;
- 5 - отутюжить готовое изделие;
- 1 - обработка среза горловины;
- 2 - обработка боковых срезов;
- 3 - обработка срезов



# Влажно-тепловая обработка изделия





## Работа в парах

## Расшифруй СИМВОЛЫ на одежде



Глажение

**запрещено**



Гладить при температуре до

**100 С**



Гладить при температуре до **150**

**С**



Гладить при температуре до

**200 С**

# Итог урока

# Карточка- задание

Составь правильную последовательность изготовления швейного изделия, результат увидишь на обороте

The image shows a sequence of six hand-drawn sketches of a dress, arranged vertically on the left side of a dark surface. Each sketch is on a strip of paper with punch holes at the top. The sketches are labeled as follows:

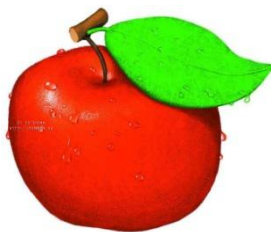
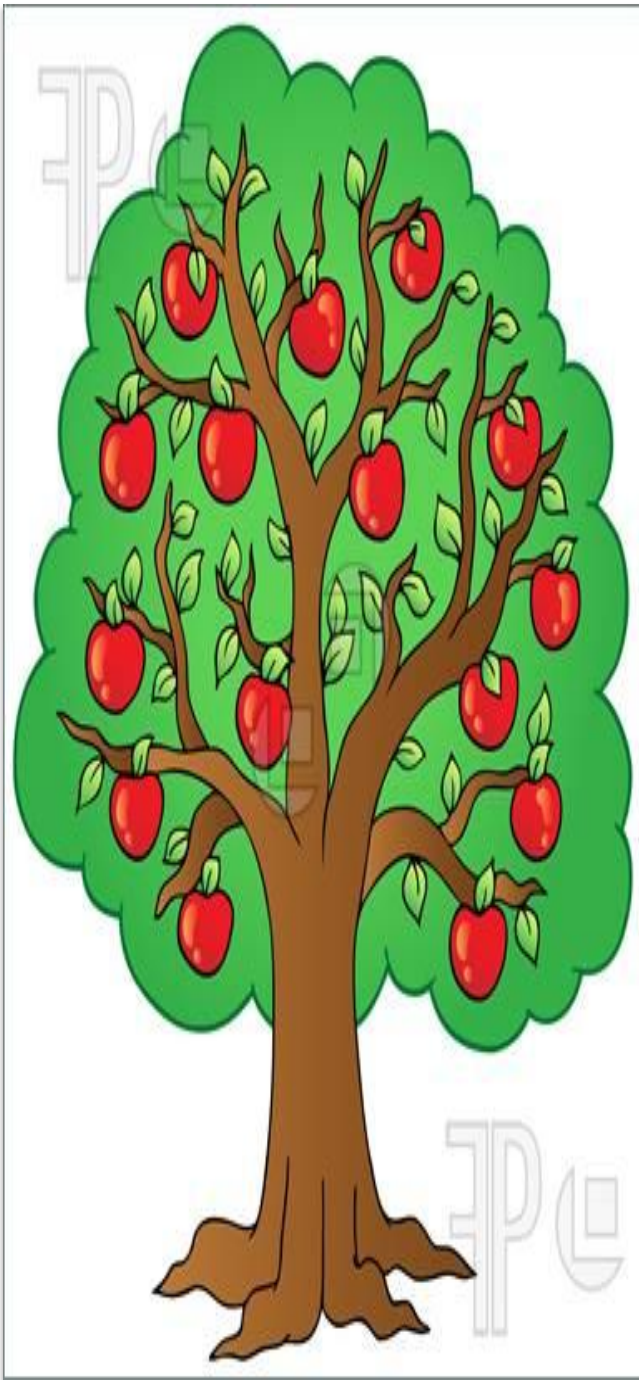
- 1. Neckline and shoulders: labeled "Линия шви" (Shoulder line).
- 2. Bust and waist: labeled "Линия груди" (Bust line) and "Линия талии" (Waist line).
- 3. Hips: labeled "Линия бедер" (Hip line).
- 4. Knees: labeled "Линия колен" (Knee line).
- 5. Full-length dress: showing the complete silhouette.
- 6. Shoes: showing the final look with shoes.

On the right side, there is a list of six steps, also on strips of paper with punch holes, arranged vertically:

- Выбрать фасон. Снять мерки
- Построить чертеж
- Изготовить выкройку
- Раскроить изделие
- Сшить изделие
- Отутюжить готовое изделие

Выстави оценку за урок

# ВАМ ПОНРАВИЛОСЬ ЗАНЯТИЕ?



**Было очень интересно**



**Испытывал затруднения**



**Было не интересно**





**МОЛОДЦЫ!**  
**СПАСИБО ЗА**  
**УРОК!**