

Профессиограмма профессии «Парикмахер»

Общая информация

Парикмахер (нем. Perückenmacher — изготовитель париков) — специалист, занимающийся стрижкой, причёсыванием, укладкой волос, бритьем.

Были такие времена, когда социальное положение человека определяли по причёске. В Древнем Египте фараон носил парик, а у греков и римлян, причёсывание,

завивка и надевание париков являлось своеобразным ритуалом, который длился иногда по несколько часов. Эти процедуры выполняли специально обученные работники — каламистры.

В России профессия парикмахера была связана с цирюльниками, которые ходили по базарам, дворам, выискивая клиентов. Профессия цирюльника включала в себя не только парикмахерское мастерство, но и обязанности лекаря: он делал кровопускание, лечил зубы и раны. В конце XIX века на смену цирюльному пришло дело парикмахерское. В Москве и Петербурге появились первые парикмахерские салоны или, как их называли, «залы» для стрижки и бритья. Парикмахерских школ тогда не было. Желающие научиться парикмахерскому искусству нанимались помощниками к опытному мастеру.

В наше время работа хорошего парикмахера — это работа художника, умеющего почувствовать, что подойдет клиенту. Высококвалифицированные мастера разрабатывают модели причёсок с учетом направления моды и национальных традиций.

Парикмахер работает в учреждениях бытового обслуживания, частных салонах.

Содержание труда

Психологические характеристики профессии

▣ В обязанности парикмахера входят:

- выполнение мытья головы, причесывание, стрижка, укладка волос с учетом особенностей внешности клиента;
- бритье лица и головы;
- осуществление завивки волос химическим и электрическим способами;
- окрашивание волос в различные цвета и оттенки;
- изготовление и работа с парижскими изделиями (париками, шиньонами, накладками);
- проведение лечебно-оздоровительных процедур с кожей головы и волосами.

Таким образом, основная цель деятельности парикмахера — стрижка, причесывание, укладка и завивка волос.

▣ Основные предметы труда — художественный образ (внешний облик человека) и человек (сервисное обслуживание).

▣ В своей работе парикмахер использует средства труда:

- вещественные (орудийные) — ручные (ножницы, расчески, бритву, бигуди), механические (пультверизатор), электрические (машинку для стрижки волос, фен, щипцы);
- невещественные (функциональные) — нагляднодейственное и нагляднообразное мышление, долговременную моторную, образную и сенсорную (зрительную, обонятельную, тактильную) память, концентрированное и распределенное внимание, творческое воображение; речь; мелкую моторику рук; органы чувств — зрение, слух, обоняние, осязание.

Профессиограмма профессии «Парикмахер»

▮ Работа парикмахера имеет достаточно определенный характер и осуществляется в соответствии с действующими:

- должностными обязанностями;
- правилами, инструкциями, методическими и нормативными материалами;
- правилами гигиены и санитарии;
- правилами внутреннего распорядка и нормами охраны труда;
- нормами профессиональной этики, однако в его работе бывают ситуации, требующие внесения элементов оригинальности, неординарности.

▮ Труд парикмахера имеет индивидуальную организацию, при которой он самостоятельно от начала и до конца выполняет свою работу и отвечает за нее.

▮ Функционально парикмахер является исполнителем воли клиента, но способы выполнения работы выбирает самостоятельно.

▮ Контакты многочисленные, кратковременные — это клиенты.

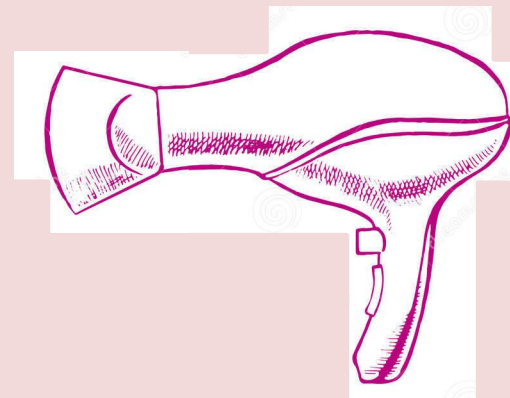
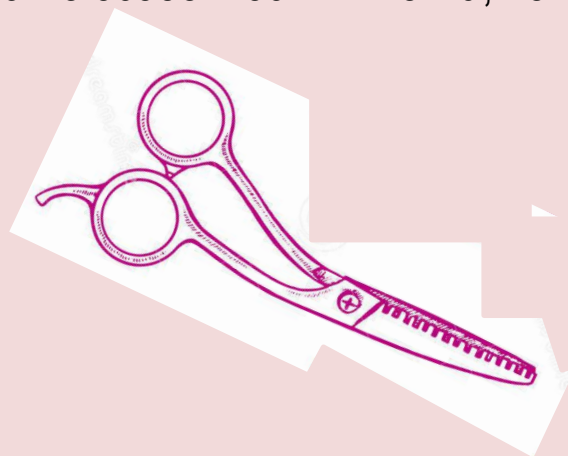
▮ Ответственность повышенная моральная — за создание эстетически привлекательного облика клиента, жизнь и здоровье клиента (правила гигиены и санитарии, работа с химическими, электрическими средствами).

▮ Парикмахер работает в комфортных условиях — в помещении, рабочая поза стоя.

Профессиограмма профессии «Парикмахер»

□ Возможные факторы психофизиологической напряженности в работе:

- повышенная моральная ответственность и за жизнь, здоровье людей;
- постоянное общение с людьми (эмоциональные нагрузки);
- физические нагрузки (работа длительное время стоя, с поднятыми руками);
- возможность опасности для собственного здоровья и клиента (порезы, ожоги химическими веществами, поражение электротоком);
- наличие специфических условий труда (повышенное содержание вредных паров в воздухе, химических веществ, волосяной пыли);
- нарушение социальной потребности в эстетических ощущениях при восприятии другого человека (возрастные и физические особенности клиента, нечистоплотность);
- работа посменно.



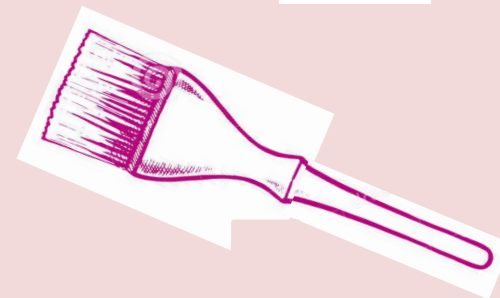
Требования профессии

▣ К индивидуальным способностям и особенностям:

- нервнопсихическая устойчивость;
- физическая выносливость;
- художественные способности.

▣ К личностным способностям и качествам:

- эмоциональная уравновешенность;
- умение управлять собой;
- коммуникативные способности;
- тактичность, терпимость;
- аккуратность, чистоплотность;
- склонность к эстетическому восприятию окружающего мира;
- ответственность.



Профессиограмма профессии «Парикмахер»

□ К состоянию здоровья (медицинские противопоказания).

Работа парикмахера не рекомендуется людям с заболеваниями:

- нервно-психическими (психические);
 - сердечнососудистой системы (ревматизм, органические поражения клапанов и мышц сердца, функциональные нарушения, гипертоническая и гипотоническая болезнь);
 - опорно-двигательной системы (деформации грудной клетки и позвоночника, деформации и заболевания нижних и верхних конечностей, кистей рук);
 - бронхо-легочными (туберкулез, хронические заболевания бронхов, легких);
 - эндокринными (хронические специфические, диффузный токсический зоб, гипотиреоз);
 - кожи (хронические заболевания в выраженной степени, аллергические);
 - лор-органов (понижение слуха на оба уха, снижение обоняния, нарушения носового дыхания);
 - зрения (сильное снижение остроты зрения, расстройства цветоощущения, хронические аллергические, дистрофические и воспалительные заболевания глаз).
-

Профессиограмма профессии «Парикмахер»

□ К состоянию здоровья (медицинские противопоказания).

Работа парикмахера не рекомендуется людям с заболеваниями:

- нервно-психическими (психические);
 - сердечнососудистой системы (ревматизм, органические поражения клапанов и мышц сердца, функциональные нарушения, гипертоническая и гипотоническая болезнь);
 - опорно-двигательной системы (деформации грудной клетки и позвоночника, деформации и заболевания нижних и верхних конечностей, кистей рук);
 - бронхо-легочными (туберкулез, хронические заболевания бронхов, легких);
 - эндокринными (хронические специфические, диффузный токсический зоб, гипотиреоз);
 - кожи (хронические заболевания в выраженной степени, аллергические);
 - лор-органов (понижение слуха на оба уха, снижение обоняния, нарушения носового дыхания);
 - зрения (сильное снижение остроты зрения, расстройства цветоощущения, хронические аллергические, дистрофические и воспалительные заболевания глаз).
-

Профессиограмма профессии «Парикмахер»

▮ К допрофессиональному образованию:

необходимы знания по русскому языку и математике в рамках школьной программы, навыки в рисовании.

▮ К профессиональному образованию:

начальное профессиональное образование, курсы профессиональной подготовки переподготовки специалистов.

Родственные профессии

Парикмахер-модельер, визажист, стилист, гример-пастижер.

Из книги: Горбунова М. В. 333 современные профессии и специальности : 111 информационных профессиограмм /М. В.Горбунова, Е. В. Кирилюк. — Изд. 2е, доп. и перераб. — Ростов-на-Дону : Феникс, 2010. — 443 с.

Обучение профессии «Парикмахер» в Белгороде

Белгородский механико-технологический колледж www.bmtk31.ru

Белгородский техникум промышленности и сферы услуг www.belgtis.ru