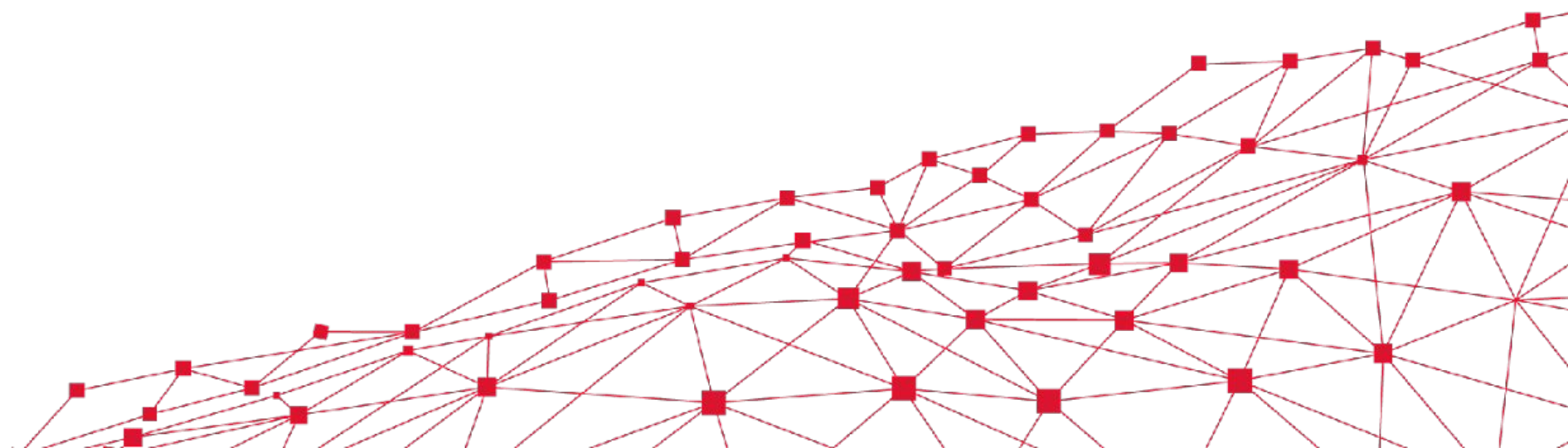




# РУКОВОДСТВО ПО ИСПОЛЬЗОВАНИЮ ШАБЛОНА ПРЕЗЕНТАЦИИ

**V 5.5**

**13.01.2021**



# **СОДЕРЖАНИЕ**

---



## **Содержание**

### **3. О шаблоне**

### **4. Общие правила**

**Основные правила**

**Титульный и заключительный слайды**

**Слайд «Содержание»**

**Макет презентации**

**Библиотека графических элементов**

### **11. Примеры**

**Титульная презентация**

**Результаты опроса**

**Организационная структура Компании**

**TranzWare Fraud Analyzer**

# О ШАБЛОНЕ



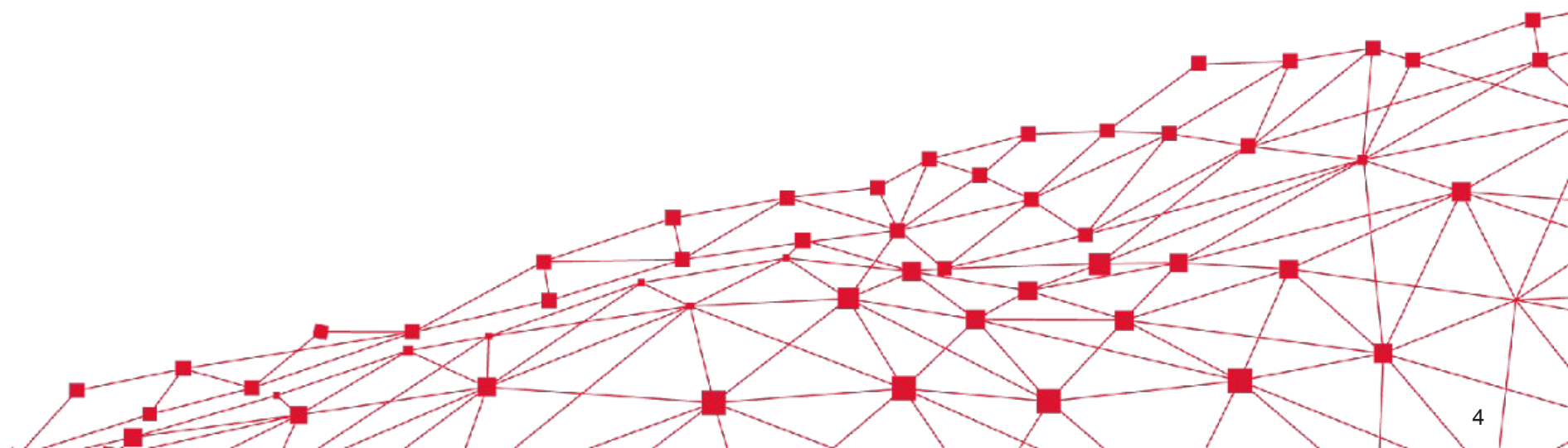
## Руководство по использованию шаблона презентации

### Шаблон предназначен для разработки:

- Авторских презентаций:
  - Истории и профиля Компании
  - Продуктов и решений
  - Коммерческих предложений
  - Докладов на специальных мероприятиях и конференциях
  - Учебных материалов
  - Материалов рабочих совещаний
- Бизнес-презентаций:
  - Схем организационной структуры
  - Обзоров проектов, отчетов о состоянии их реализации
  - Обзоров продуктов и решений
  - Финансовых и административных отчетов



# ОБЩИЕ ПРАВИЛА



# ОСНОВНЫЕ ПРАВИЛА



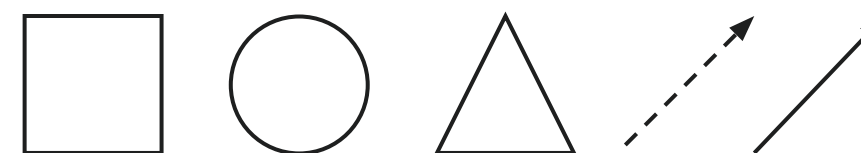
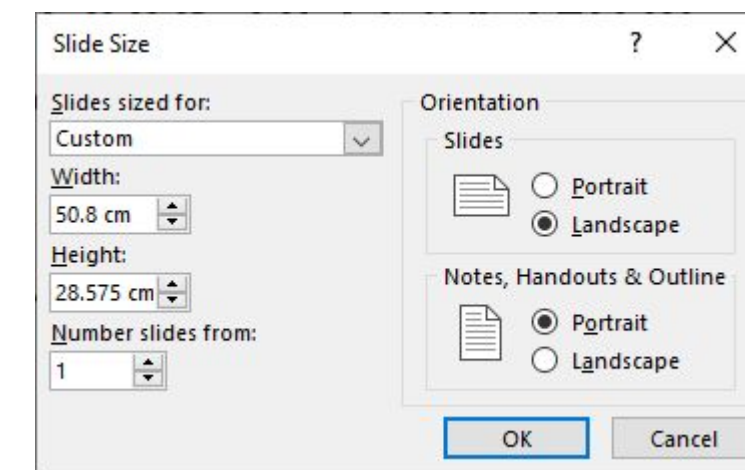
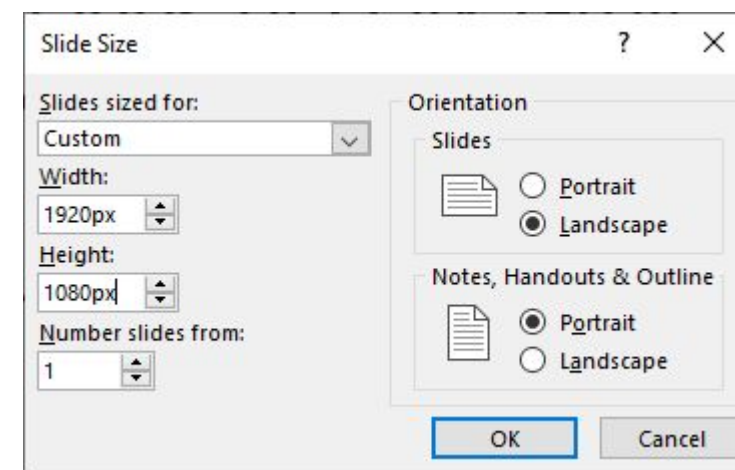
## Общие правила

- Используйте шрифт Arial Bold для текста на слайдах
- Используйте только макеты слайдов из шаблона
- Не добавляйте специальные эффекты к картинкам, графикам, таблицам
- Применяйте крупный шрифт, по возможности используя один и тот же размер для всей презентации
- Не используйте шрифты размером менее 12 pt, за исключением подробных сложных диаграмм, в которых наименьший размер шрифта может составлять 8 pt
- В заголовках слайдов используйте только заглавные буквы
- Пожалуйста, выберите оптимальное положение маркера для первого перечня и сохраняйте это положение во всей презентации, меняя только при необходимости
- В некоторых шаблонах слайд разделен на части с помощью сплошной линии, используйте такие шаблоны по мере необходимости
- Если слайд содержит только одну строку, не ставьте перед ней маркер перечня
- Не ставьте знаки препинания после пунктов перечня
- Не меняйте размер, положение, цвет или шрифт слайдов

# ОСНОВНЫЕ ПРАВИЛА

## Общие правила

- Для основного текста всегда используйте не черный, а темно-серый (RGB=30/31/31) цвет шрифта
- Для выделения части текста может быть использован **красный (RGB=219/20/48) цвет**
- Если для диаграмм не требуется применение определенного цвета, используйте цветовую палитру С+, предустановленную в презентации
- В графиках и диаграммах допускается использование более темных оттенков соответствующего цвета (смотрите раздел «Примеры»)
- Для разработки диаграмм высокой степени детализации установите размер страницы 1920X1080 px
- При использовании контура для фигур ширина контура должна составлять 1,5 px
- Если в презентации не используются слайды с заголовками разделов, на всех слайдах в качестве подзаголовка указывается название презентации; при использовании слайдов с заголовками разделов (например слайд «Общие правила» в данной презентации) на каждом слайде в качестве подзаголовка указывается заголовок раздела



## О ШАБЛОНЕ

Руководство по использованию шаблона презентации

## ОСНОВНЫЕ ПРАВИЛА

Общие правила

# ТИТУЛЬНЫЙ И ЗАКЛЮЧИТЕЛЬНЫЙ СЛАЙДЫ



## Общие правила

- Для названия презентации всегда используются заглавные буквы и шрифт Myriad Pro Bold
- Если презентация проводится совместно с партнером или на специальных мероприятиях, например Money 20/20, логотипы партнеров или мероприятий размещаются только на титульном и заключительном слайдах, в указанном здесь месте, при этом изображения сторонних логотипов не должны превышать по ширине или длине изображение логотипа Компании
- Для указания заголовков и имен используется шрифт Myriad Pro Bold размера 36 pt
- Для указания должностей используется шрифт Myriad Pro размера 36 pt
- Copyright редактируется на первом слайде и должен обновляться каждый раз при создании нового документа

# СЛАЙД «СОДЕРЖАНИЕ»

## Общие правила

- Текст содержания должен располагаться в левой части слайда
- Страницы должны быть выровнены по левому краю
- Текст должен быть лаконичным: не более одной строки, 4–5 слов
- Размер шрифта не должен быть меньше 28 pt

## О ШАБЛОНЕ

Руководство по использованию шаблона презентации

Шаблон предназначен для разработки:

- Авторских презентаций:
  - Истории и профиля Компании
  - Продуктов и решений
  - Коммерческих предложений
  - Докладов на специальных мероприятиях и конференциях
  - Учебных материалов
  - Материалов рабочих совещаний
- Бизнес-презентаций:
  - Схем организационной структуры
  - Обзоров проектов, отчетов о состоянии их реализации
  - Обзоров продуктов и решений
  - Финансовых и административных отчетов



# МАКЕТ ПРЕЗЕНТАЦИИ



## Общие правила

- Типичная презентация включает:
  - Титульный слайд
  - Слайд с планом презентации/с содержанием
  - Основные слайды
  - Заключительный слайд
- Большие презентации должны быть поделены на несколько разделов, наименования которых следует указывать на отдельных слайдах
  - Слайд с названием раздела



# БИБЛИОТЕКА ГРАФИЧЕСКИХ ЭЛЕМЕНТОВ

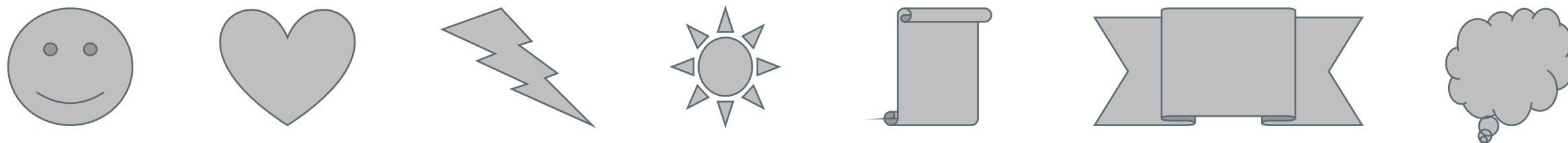


## Общие правила

- Не используйте графические элементы, не входящие в официальную библиотеку графических элементов
- Библиотека графических элементов доступна на Корпоративном портале и включает разнообразные графические объекты, которые классифицируются в зависимости от их назначения, например:

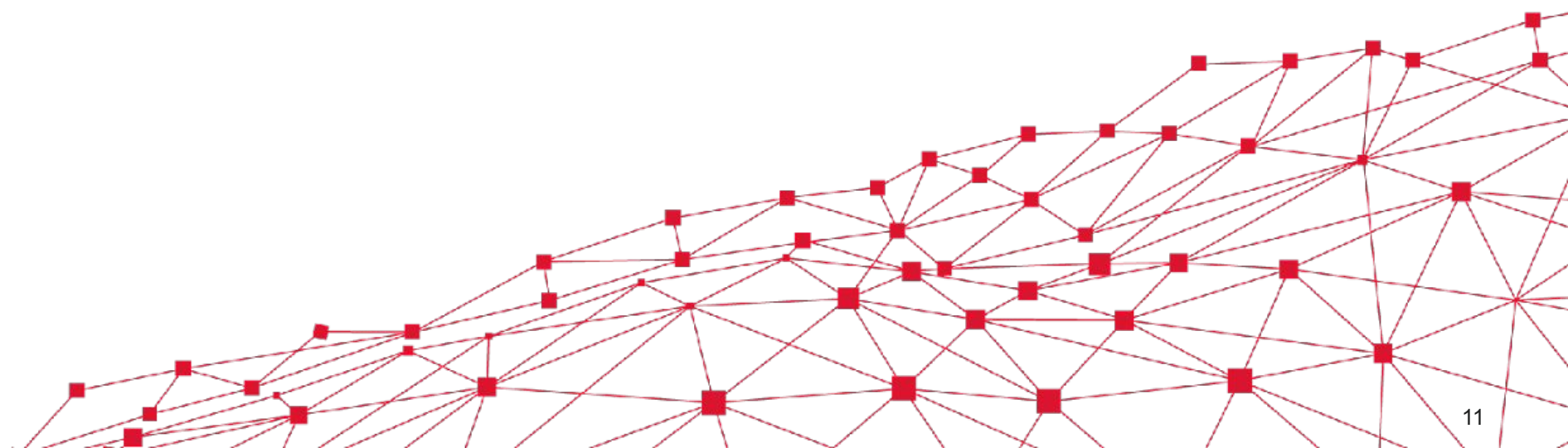


- Если необходимый графический объект в библиотеке отсутствует, обратитесь в Marketing & PR Division
- Не допускается использование непрофессиональных, мультипликационных или шуточных графических объектов, например:





# ПРИМЕРЫ



# ПРИМЕР 1. ТИТУЛЬНАЯ ПРЕЗЕНТАЦИЯ



## Примеры

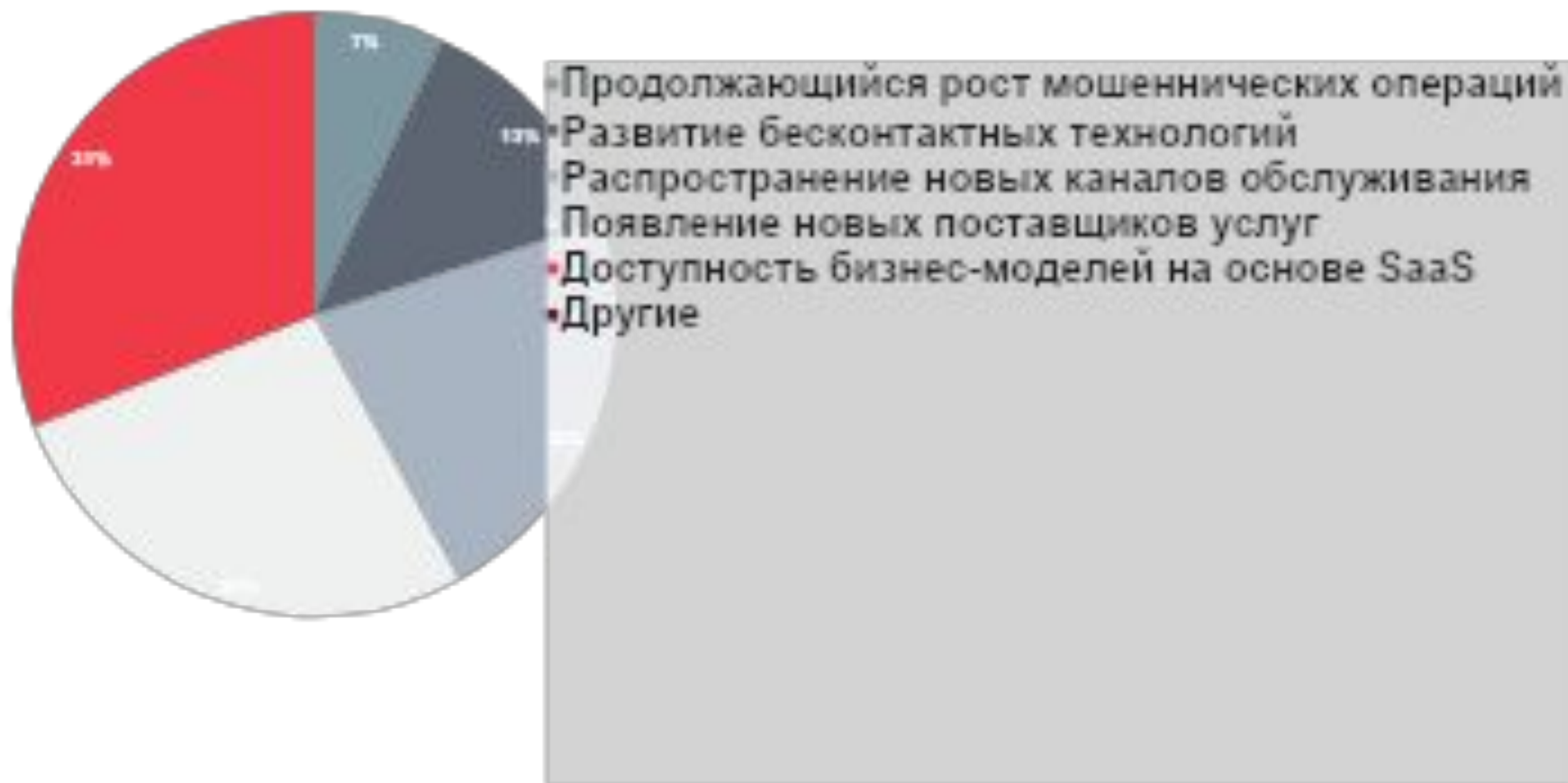


## Органы управления

# ПРИМЕР 2. РЕЗУЛЬТАТЫ ОПРОСА



## Примеры

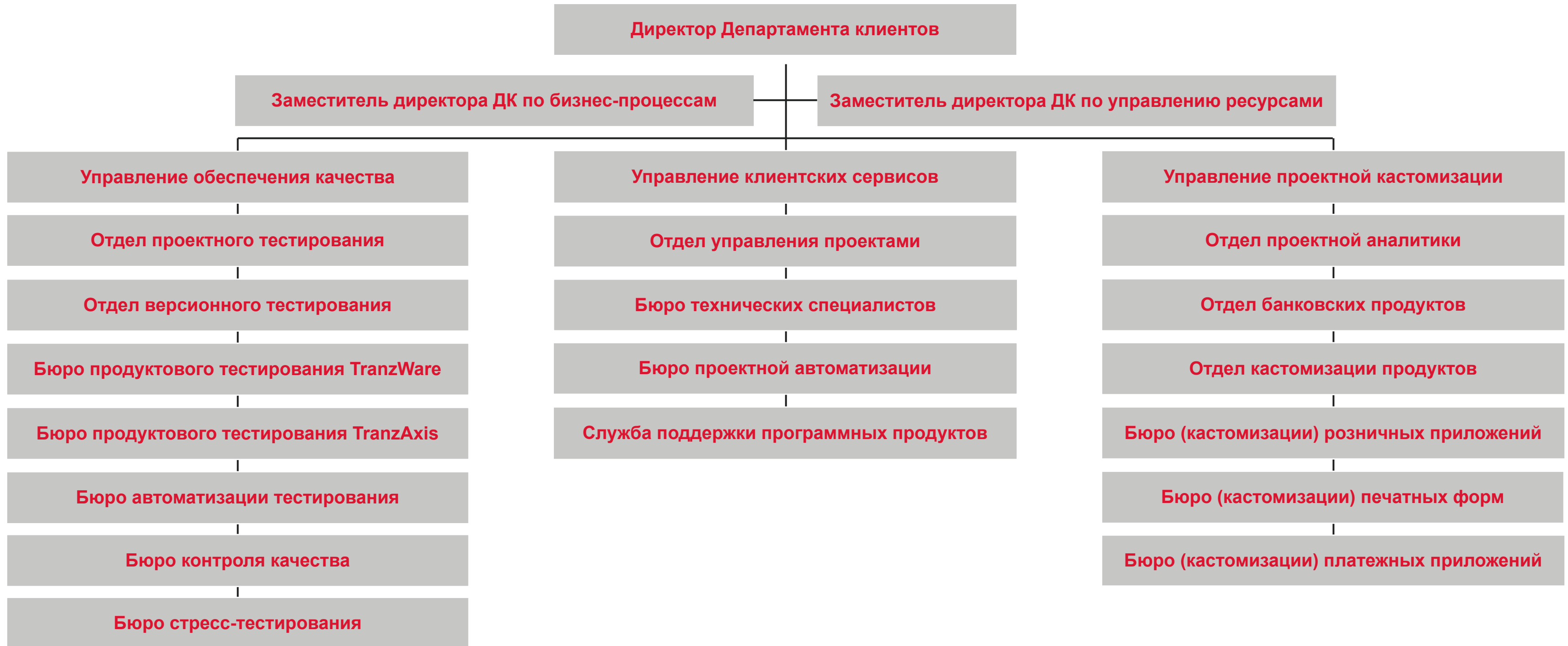


Какие проблемы индустрии электронных платежей сейчас наиболее актуальны?

# ПРИМЕР 3. ОРГАНИЗАЦИОННАЯ СТРУКТУРА КОМПАНИИ



## Примеры



## Структура Департамента клиентов

# ПРИМЕР 4. TRANZWARE FRAUD ANALYZER



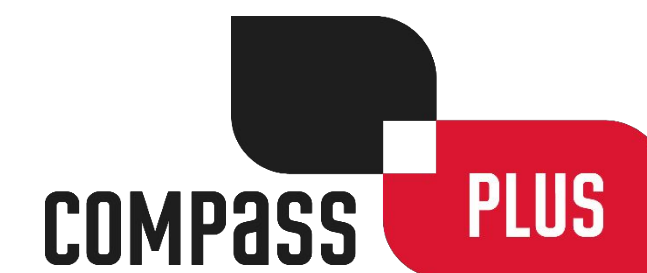
## Примеры

The screenshot displays the TranzWare Analyzer interface. The main window is titled "Florall - TranzWare Analyzer [USER1]". The interface is divided into several sections:

- Accepted Merchants: 4**: A table with columns "Id" and "Name".
- Alerts: 210**: A table with columns "Marked", "Id", "Start Proc...", "Raise Time", "Phase", "Code", and "Score".
- Alert Group**: A summary table with columns "Id", "Calc method", "Score", "Alert Count", "Score Sum", "Score Avg", "Min Score", and "Max Score".
- Actions**: A list of actions such as "Block Card", "Change Card Ri", "Block Retailer", etc.
- Violated Rules**: A table with columns "Id", "Action Group", "Action Type", and "Execution Mode".
- General Info**: A form with fields for "Payment System", "Acquirer BIN", "Name", "Institution", "Branch", "External Id", "Country", "City", "Risk Group", "Risk Group Level", "Raise Time", and "Start Process Time".
- Summary**: A table with columns "Alerts Count", "Sum. Alerts Score", "Avg. Alerts Score", "Min. Alerts Score", and "Max. Alerts Score".

The status bar at the bottom indicates the current view: "/Fraud Risk Objects Review/My Merchants at Risk/".

## Рабочее место оператора



**СПАСИБО**

