

Концепция этнокультурного  
комплекса на берегу р. Днестр  
в Приднестровье в контексте  
стратегии развития туризма

Вып. Ст. 414 гр. Зайцева А. В.



Казачество занимает особое место в истории Российского государства и в истории Приднестровской Молдавской Республики. С конца XV века наш край становится зоной казацкой самообороны. А созданное в конце 1787 года Войско верных казаков запорожских стало надежным щитом России на юге – в междуречье Днестра и Буга, на землях, значительная часть которых ныне входит в состав Приднестровья.

17 декабря 1991 года в Тирасполе состоялся сход потомков казаков, положивший начало возрождению Черноморского казачьего войска. Неся службу по охране рубежей Приднестровской Молдавской Республики, черноморское казачество вносит весомый вклад в обеспечение стабильности и безопасности нашего государства.





Приднестровье – единственное государство, где статус казачества закреплён на государственном уровне. Укрепление связей с православной церковью, сотрудничество с российским казачеством, патриотическое воспитание молодежи, охрана рубежей нашей республики – эти задачи всегда были и остаются для казаков-черноморцев приоритетными.

Большое внимание в Черноморском казачьем войске уделяется воспитанию молодого поколения. Представители ЧКВ проводят открытые уроки в школах и вузах, фестивали казачьей культуры, военно-спортивные мероприятия. Ежегодно организуются сборы казачат.

Данные задачи помогут решить создание этнокультурного комплекса на территории Приднестровья.





**Этнокультурный комплекс** – это специальным образом организованная открытая территория на основе естественного (или искусственно воссозданного) ландшафта, характерного для традиционного образа жизни этноса, предоставляющая посетителям возможность взаимодействия с полным набором аспектов этнической культуры в разных формах (от пассивного созерцания до активного [вовлечения](#)).







Этнографические комплексы имеются во многих странах мира и чаще всего представляют собой этнопарк. На их территории возможно проведение фестивалей народного творчества, народных празднеств, ярмарок, выступлений фольклорных ансамблей. Этнографические комплексы обеспечивают долговечность ценных объектов и одновременно выполняют важные музейные функции, способствуют сохранению народных традиций, традиционных промыслов, предметов быта, костюма. Основой экспозиции служат сооружения и предметы народного быта, ремесел, культуры, искусства, строительного искусства.

В парках длительного пребывания организуются кемпинги, гостиницы, мотели, объекты питания, места отдыха в лесу или у воды, открытые эстрады.





Подобные казачьи этнокультурные комплексы существуют на территории России: казачья станица «Атамань» в Темрюкском районе и этнопарк «Моя Россия» в сочинском селе Эсто-Садок.



Создание этнокультурного комплекса, для нашей республики способствует реализации возможностей:

-улучшить международные контакты казачества;

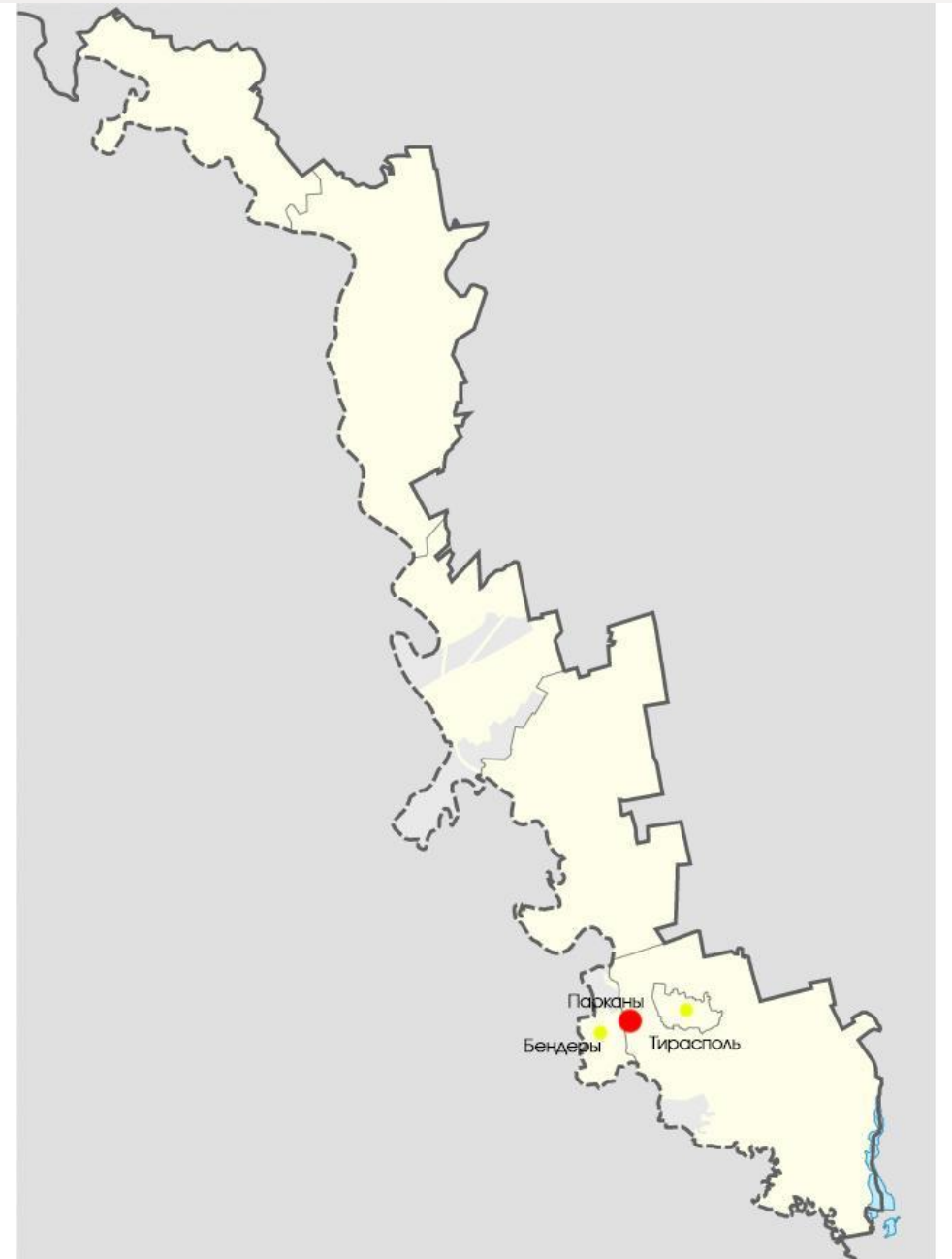
-создать на своей территории современную платформу для реализации программы воспитания патриотизма и интернационализма молодежи, любви и уважения к положительным примерам и традициям;

-открыть новые рабочие места, поддержать [малое предпринимательство](#) и ремесленников, активизировать творческий и исследовательский потенциал жителей республики, сформировать институт культурного волонтерства;

-создать уникальный объект внутреннего туризма с высоким уровнем посещаемости за счет разнообразия содержания, динамичной смены экспозиционного материала и событийного ряда.







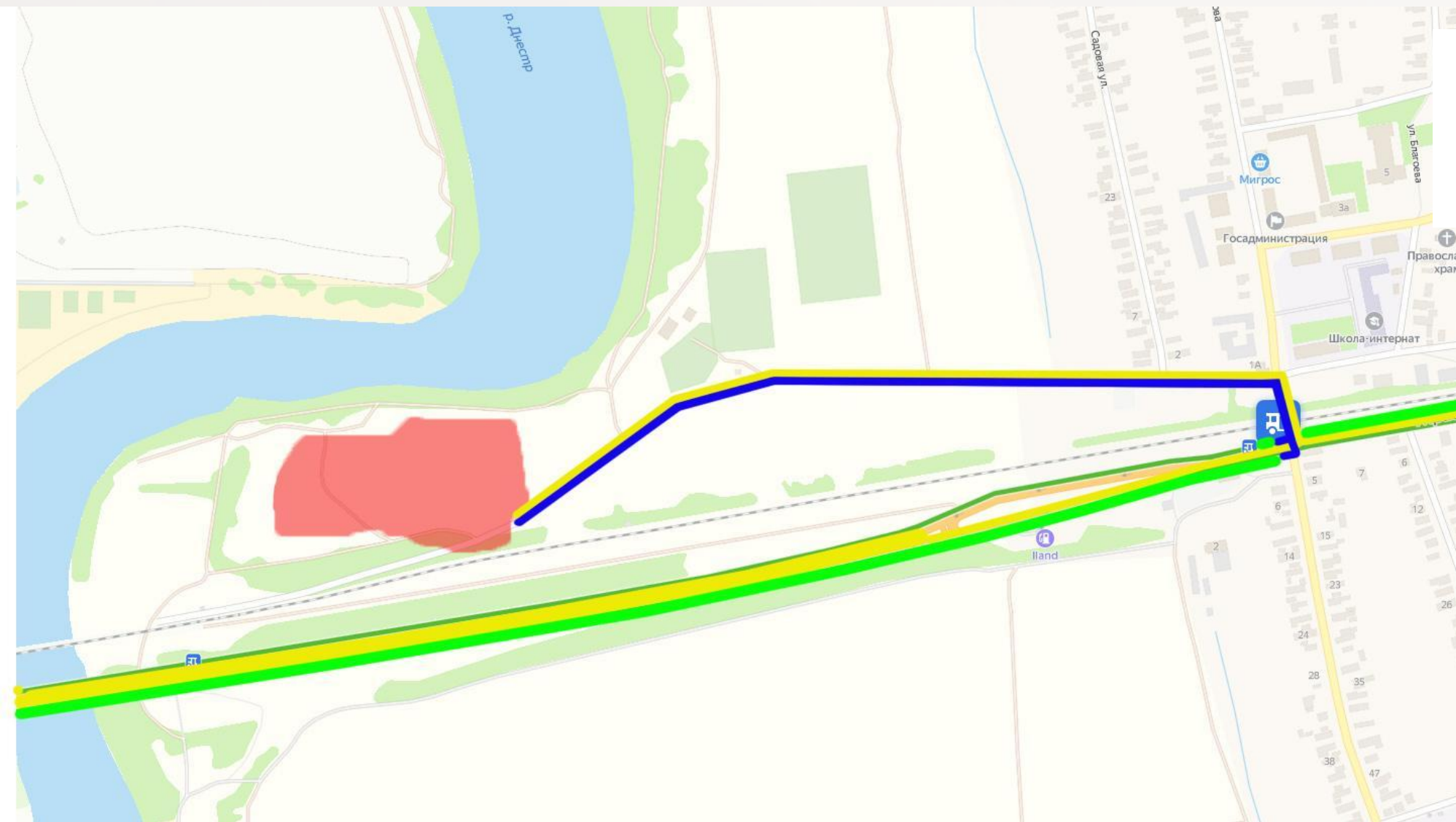
Территория находится на берегу р. Днестр, в 600 метрах западнее села Парканы, и в 470 м восточнее города Бендеры.




Предположительно, село Парканы основано запорожскими казаками как пограничный пункт у переправы через Днестр напротив Бендерской крепости, в начале восемнадцатого века.







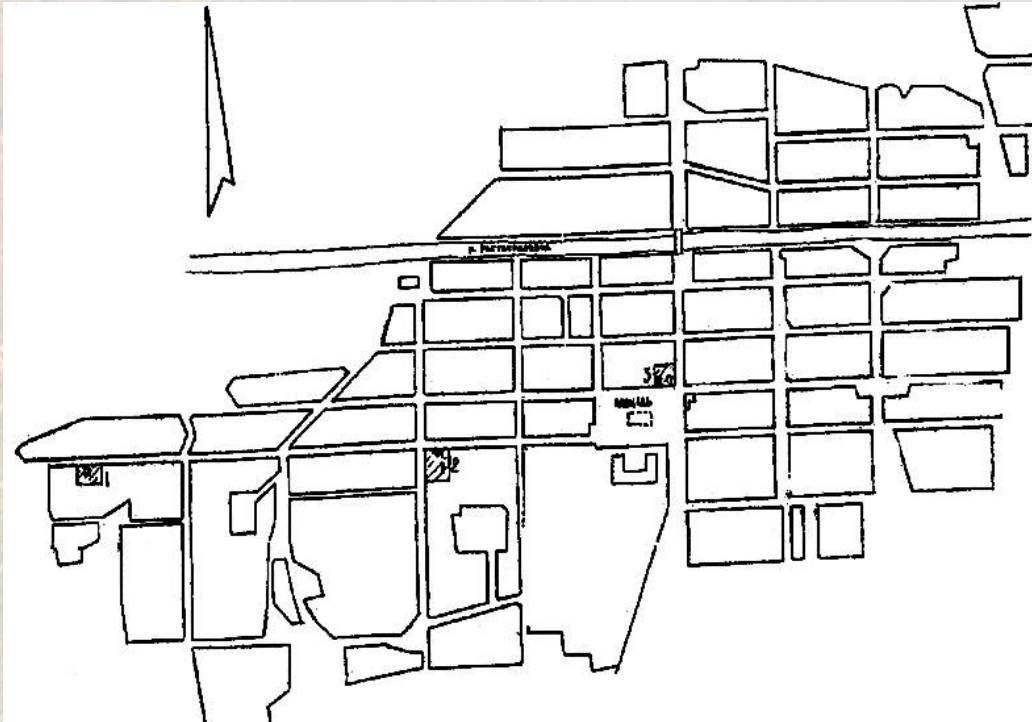


-  Частный транспорт
-  Пешеходный маршрут
-  Общественный транспорт

Расстояние от ближайшей остановки до комплекса 900 метров (15 минут ходьбы). Из г. Бендеры сюда можно добраться на маршрутном такси №20 и троллейбусе №19 и №19а. Тот же транспорт идет из г. Тирасполь.



Традиционное казачье поселение представляло собой регулярную планировку. Для этого также выбирались места, которые позволяют применить принцип регулярной планировки.



План станицы Букановской, 1987 г.



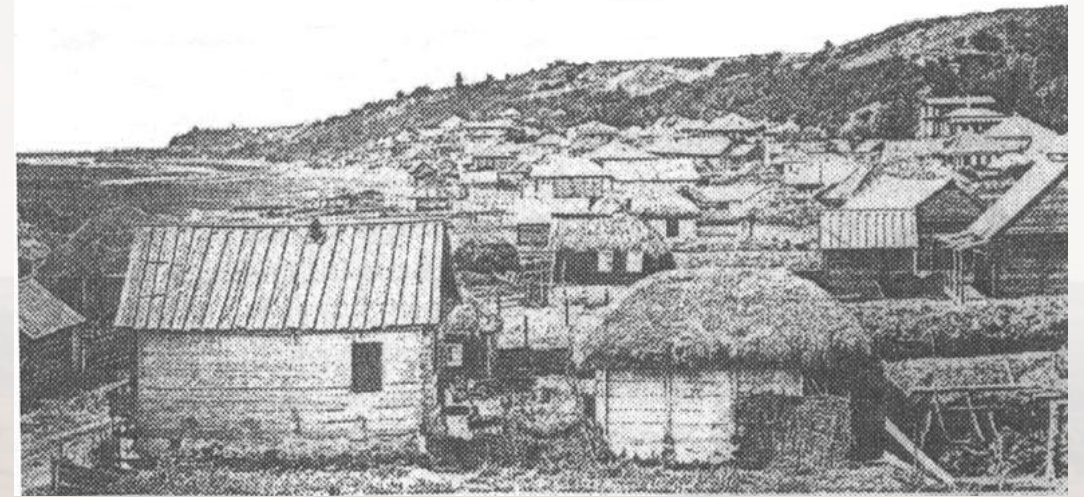
План станицы на Среднем Дону.



Так как главной целью проекта стояло создание досуговой площадки, и не стояло цели точного воссоздания казачьего поселения, было принято решение разработать генплан в соответствии с современными принципами благоустройства территории.

По требованию заказчика упор сделан на историческую достоверность объектов.

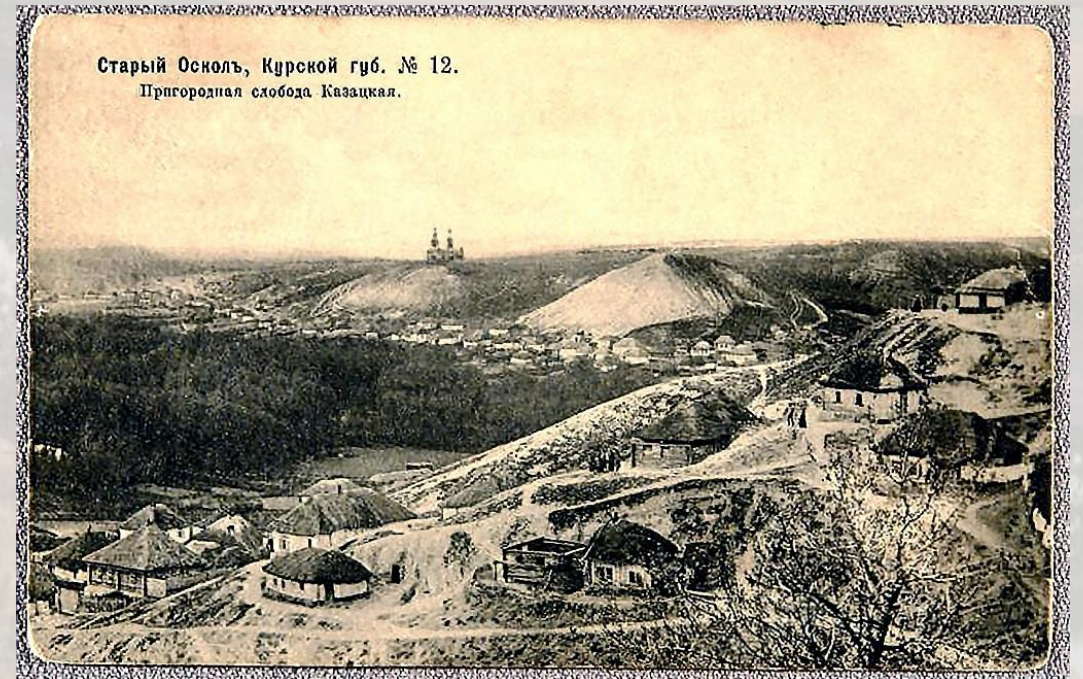
Разработка генплана велась в соответствии с определёнными сценариями туристических маршрутов.



Станица Кумшацкая, 1886 г.



Казачья станица Краснодарский край XIX век.



Слобода Казацкая на открытке конца XIX - начала XX века



Комплекс рассчитан на массовую аудиторию посетителей, и представляет собой многофункциональную досуговую площадку, рассчитанную на привлечение всех возрастных групп населения с целью проведения ими свободного времени, и работающая практически в круглогодичном режиме







Комплекс делится на несколько зон совмещает в себе открытые и закрытые рекреационные зоны. Это позволит эксплуатировать парк круглый год и повысит экономическую эффективность проекта в целом. Взаимная сбалансированность объектов парка обеспечивает круглогодичное функционирование и максимально эффективное использование его возможностей.



Генплан делится на несколько функциональных зон:

-  -зона рекреации
-  -зона активного отдыха
-  -селитебная зона
-  -зона экспозиции
-  -зона массовых мероприятий





При разработке генерального плана были рассмотрены несколько сценариев туристических маршрутов в зависимости от статуса посетителей:

- иностранные туристы
- семьи с детьми
- группа школьников
- массовое мероприятие





Семьи с детьми:

Местные семьи с детьми являются наиболее частыми посетителями таких комплексов. Им будет предложено отправиться на экскурсию, а затем провести время на ипподроме. В конце прогулки семья может посетить шинок.

Предполагается, что время пребывания данной группы посетителей будет составлять менее 8 часов, а потому пользоваться гостевыми домами они не будут.





Иностранные туристы:

Их маршрут схож с маршрутом для семей с детьми. Отличие состоит в том, что прибыв в комплекс, в первую очередь они направляются в гостевые дома, чтобы оставить там личные вещи, так как предполагается, что иностранные туристы будут пребывать здесь длительно (минимум на одну ночь).







## Школьники:

Предполагается, что время пребывания групп школьников на территории комплекса составляет 1-4 часа, а потому данная группа посетителей будет реже чем другие группы пользоваться услугами общепита.





Массовые мероприятия:  
Массовые мероприятия планируются проводится на сцене, а потому ожидается, что основная масса людей в такие дни будет направлена туда. Так как массовые мероприятия часто сопровождаются ярмарками, предполагается большой поток людей на базар.



Среди зелени на полянах предусматривают места для костров, площадки для народных танцев, пения и театрализованных действий. Отличительная черта этнографических музеев-парков, которая обеспечивает им столь широкую популярность, заключается в том, что размещение экспонатов в парке позволяет совместить познавательную сторону пребывания в нем с отдыхом.







## Заключение

Этнокультурный комплекс «Казачий кош» - это масштабный и оригинальный проект. Он рассчитан на различные возрасты, не смотря на то, что на территории парка нет масштабных построек, он не теряет своей функциональности.

Все, даже самые незначительные детали передают дух казачества, его национальные особенности и традиции. Авторы проекта стремился максимально передать особенности казачьего поселения, опирались на традиции этого народа.

Парк будет являться высококомфортным, многофункциональным Центром для семейного отдыха и отдыха с детьми, центром круглогодичного отдыха с использованием новейших технических достижений и сервиса обслуживания.