

Профессиональные заболевания  
медицинских работников,  
обусловленные перенапряжением  
опорно-двигательного аппарата

Выполнила: студентка  
отделения «Лечебное дело»  
курс 1, 104 группа  
Молчанова Екатерина

- Для ряда медицинских профессий характерна вынужденная рабочая поза, ведущая к быстрому утомлению, развитию болезненных состояний и росту заболеваемости.
- Физический компонент труда большинства медицинских работников, несмотря на свою небольшую энергетическую стоимость, характеризуется сочетанием таких неблагоприятных особенностей, как большое количество движений кистью и пальцами на фоне значительного ограничения общей подвижности.



- Пребывание в нерациональной позе ведет к довольно быстрому развитию функциональной недостаточности опорно-двигательного аппарата, которая проявляется усталостью, болями. Причем, первые признаки утомления возникают уже через 1,5-2 ч работы и связаны с усталостью рук. Неблагоприятное влияние нерациональной рабочей позы не ограничивается развитием утомления. При постоянном пребывании в вынужденной рабочей позе (оториноларингологи, хирурги, стоматологи и зубные врачи и др.) нарушения приобретают стойкий характер



# Радикулопатия(Компрессионно-ишемический синдром шейного уровня)

- Может развиваться при выполнении работ, связанных с длительным пребыванием в вынужденной рабочей позе с наклоном туловища, головы (сгибание, переразгибание, повороты).





Клиника характеризуется постепенным нарастанием болей ноющего, грызущего характера в плече, лопатке, иррадиирующих в шейно-затылочную область, реже по всей руке. Боли беспокоят как при движении руки, так и в покое. Нередко отмечается слабость в руке, повышенная утомляемость.

# Плечелопаточный периартроз

Плечелопаточный периартроз может сочетаться с шейно-плечевой радикулопатией и развиваться на стороне поражения. Формируется при работах, связанных с выполнением часто повторяющихся движений в плечевом суставе. Наиболее часто наблюдается у людей, работа которых связана с длительным отведением и подниманием рабочей руки (чаще у женщин). Заболевание развивается постепенно у работающих с большим стажем.



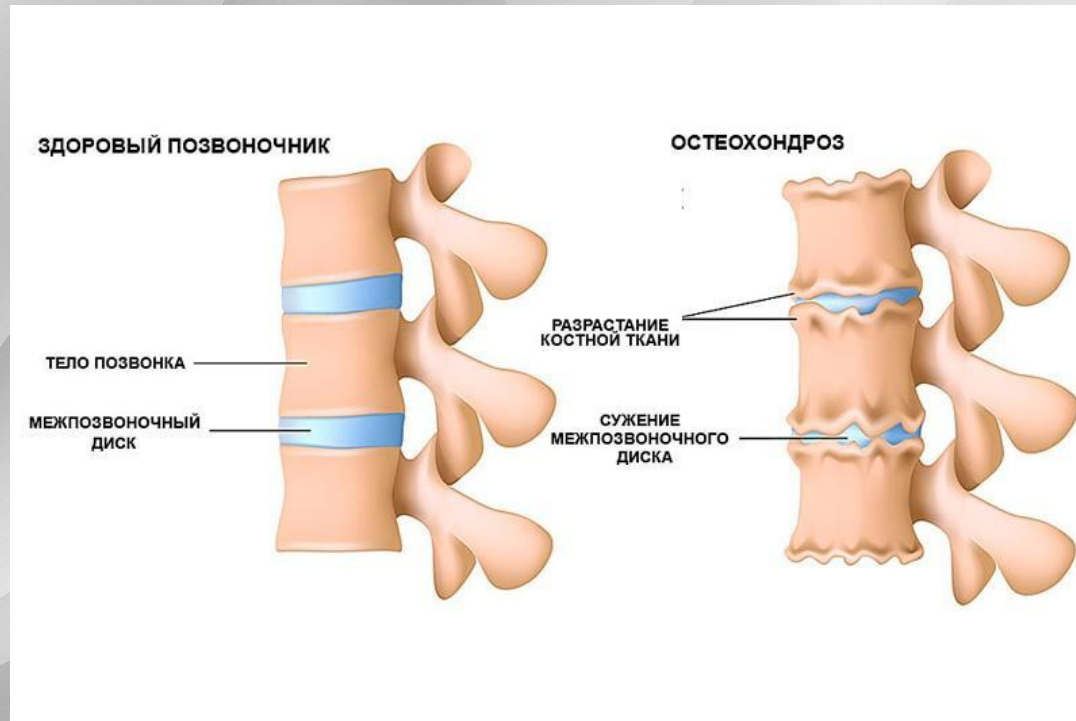


Появляются боли в плечевом суставе, усиливающиеся при повороте плеча, поднимании рук выше горизонтального уровня. В покое боли отсутствуют, или незначительны, за исключением ночного периода (давление на область сустава). Движение в суставе может сопровождаться иррадиацией боли в область шеи, лопатки, а также вниз по руке. В дальнейшем боли усиливаются и становятся постоянными, мешая работать и выполнять с



# Остеохондроз

**Остеохондроз**— заболевание позвоночника, в результате которого происходит дегенеративно-дистрофическое поражение межпозвоночных дисков и подлежащей костной ткани, сопровождаемые утолщением отростков позвонков и потерей эластичности связок идущих вдоль **позвоночника**.





Перемещение тяжестей (пациентов, аппаратуры, каталок и т.д.) – основная причина, приводящая к травме позвоночника и болям в спине.



# Профилактика остеохондроза при поднятии тяжестей

- Правильная организация труда в лечебном учреждении, в домашних условиях ( у пациента) и в быту исключает перегрузки позвоночника.
- При физической нагрузке в движении должно вовлекаться минимальное количество сегментов позвоночника.
- Важно чередовать движение для различных групп мышц, включая в работу мелкие мышцы при незначительных нагрузках и крупные – при больших напряжениях.

# ИСТОЧНИКИ

- <https://present5.com/fizicheskaya-nagruzka-na-meditsinskuyu-sestru-v-lpu/>
- <https://www.kiout.ru/info/publish/23439>