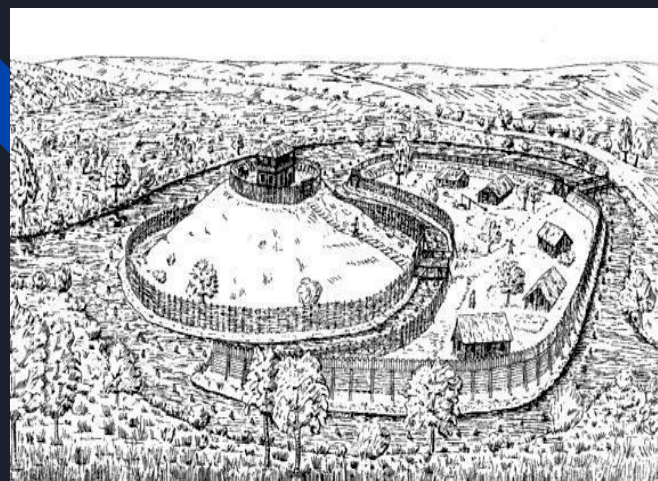




Рыцарские замки



В целом каждый порядочный рыцарский замок должен был соответствовать таким базовым требованиям:

находиться в малодоступной для неприятеля и возвышенной местности, чтобы можно было с высоты обозреть значительные расстояния и издали видеть приближение врага (за это время успеть подготовиться к обороне, закрыть ворота, нагреть смолу для незваных гостей и так далее),

иметь внутри источник воды – на случай возможной длительной осады,

выполнять репрезентативные функции, то есть всячески подчеркивать богатство и власть хозяина замка



Замок внутри

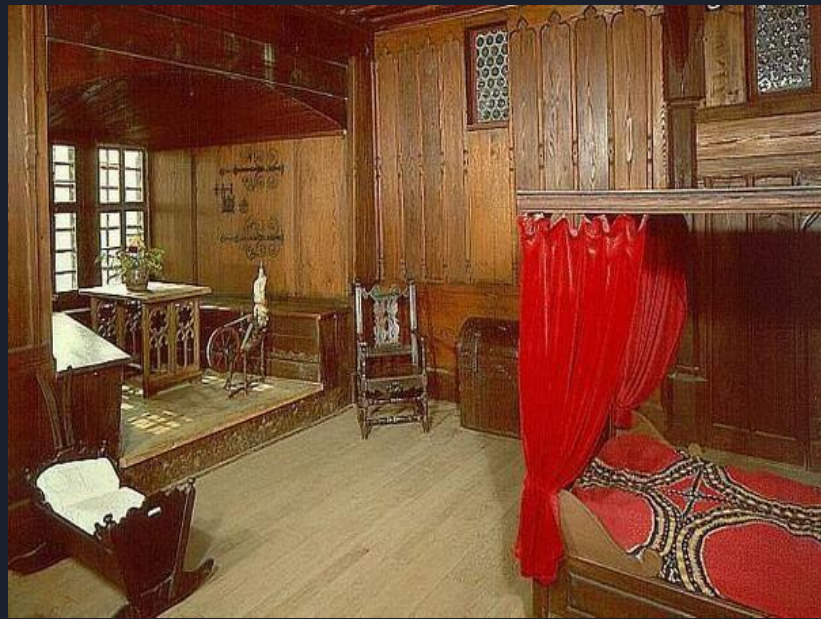
Важной частью внутреннего устройства замка было наличие в нем колодезь, а поскольку замки часто строились на скалистых возвышенных местностях, порой колодезь приходилось прокладывать на глубину более 100 метров. По той причине, что вода добывалась с таким трудом, вопросы личной гигиены и санитарии для жителей замка оставляли желать лучшего.

Также в замке находился ряд построек, призванных полностью обеспечить быт его жителей при долгой осаде: пекарня, паровая баня и кухня.

Хозяин замка обычно жил в его центральной башне, которая в зависимости от его богатства и временного периода, могла быть, как роскошно обставленной, так и весьма аскетичной.

Также в замке часто имелась тюрьма, она же темница, где содержались разные преступники из простолюдинов.

Также обязательным атрибутом замка было наличие маленькой часовни, а то и церкви (если замок побольше). А среди жителей замка всегда был капеллан или священник, который помимо своих священнических обязанностей выполнял роль писаря и учителя (в те времена даже далеко не каждый дворянин был грамотным).



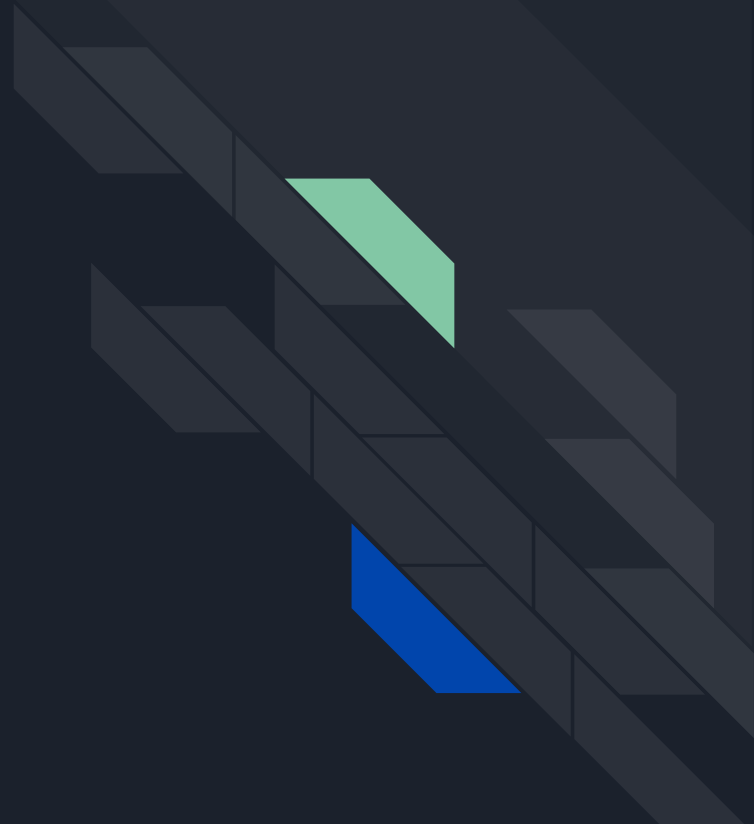


А вот так интересно выглядит туалет в замке – в виде такой пристройки к стене. Интересно знать, что туалеты в средневековых замках не отапливались, и посещение их зимой было особенно малоприятным действием.



Да и в целом жизнь в средневековом замке, особенно с точки зрения нас, избалованных благами современной цивилизации, была не простой – в первую очередь в каменных замках было очень темно и холодно, частыми гостями там были сквозняки. Окна средневекового замка в силу своего фортификационного характера пропускали мало солнечного света, а часто они даже не были застеклены. Каминное отопление немного выручало, но все равно имейте в виду, что стены средневековых замков покрывались различными толстыми коврами и гобеленами не только лишь из эстетических побуждений, но и банально, чтобы сохранить больше тепла.

Спасибо за внимание!



на этом всё

)

