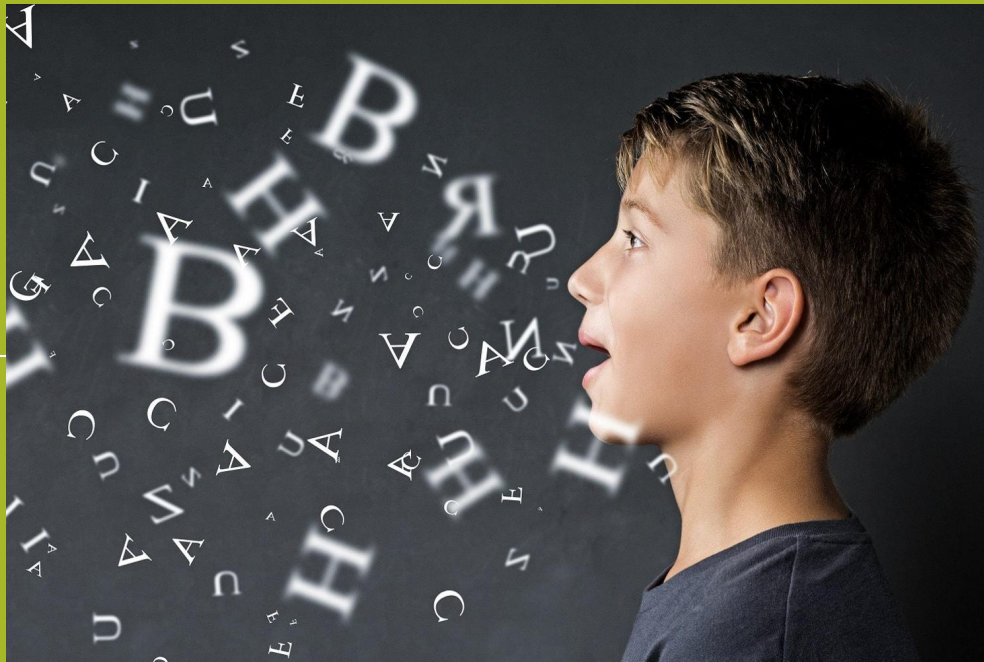


РЕЧЬ И ЕЕ РАЗВИТИЕ В ОНТОГЕНЕЗЕ



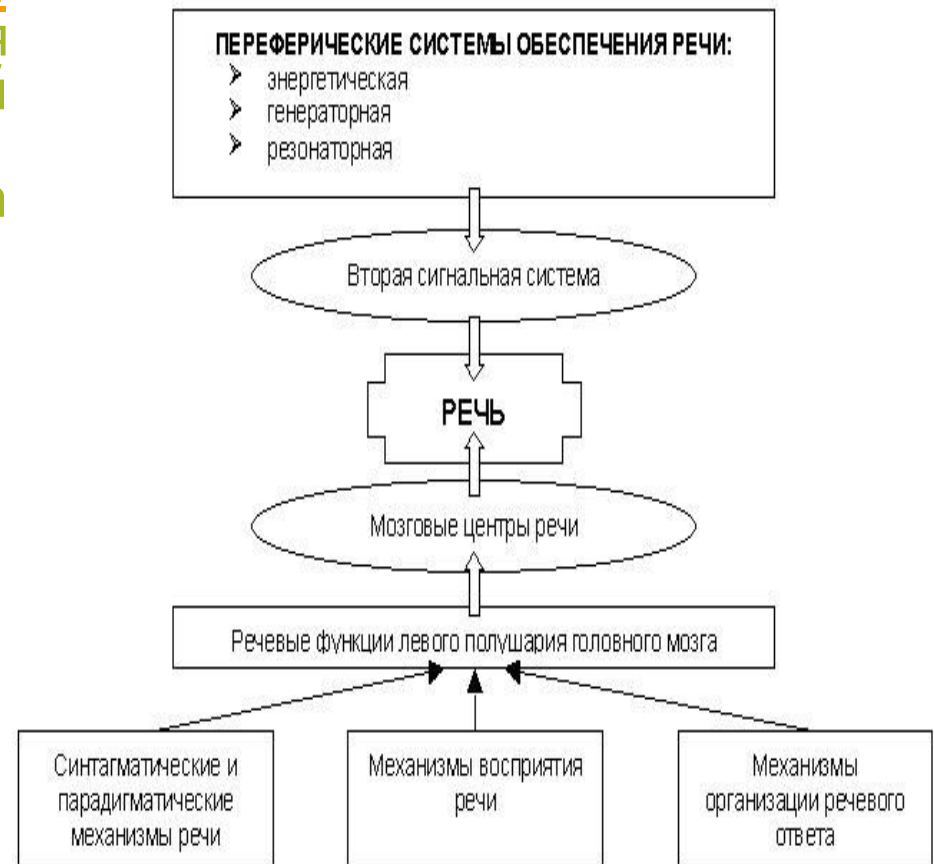
Презентацию подготовила студентка 1 курса 2 группы
ИДОиР Хотимцова Александра

Определение и свойства речи

Речь — исторически сложившаяся форма общения — исторически сложившаяся форма общения людей посредством языковых конструкций, создаваемых на основе определённых правил.

Свойства речи:

- ✓ **Содержательность** (объем выраженных в речи мыслей; обеспечивается подготовленностью говорящего).
- ✓ **Понятность** (объем знаний слушателей; обеспечивается избирательным отбором материала, доступного слушателям).
- ✓ **Выразительность** (связана с эмоциональной насыщенностью; обеспечивается интонацией, акцентом).
- ✓ **Действенность** (определяется влиянием на мысли, чувства, поведение; обеспечивается индивидуальными (их учетом) особенностями слушателей).



Этапы становления детской речи

Развитие языка - появление новой особой формы отражения действительности и управления ею.

I. В первый год жизни наблюдаются предпосылки речевого развития.

- **1-е полугодие** : звуко-подражание (гуление).
- **2-е полугодие** : лепет. В это время ребенком приобретает пассивный словарь. Ребенок понимает отдельные слова, обращенные к нему.

II. 1 год: Появляются отдельные слова (**автономная детская речь**). Она не понятна для окружающих, многозначна, ситуативна, аграмматична.

III. 1 – 3 года: активный и пассивный словари растут. 1,6 – 100 слов, 3 года – 1000 – 1500 слов. Ребенок начинает говорить предложениями. К 3-м годам правильно произносит звуки за исключением сложных.

Этапы становления детской речи

- IV. 3 – 7 лет:** словарный запас 2500 – 3000 слов. Наблюдается словотворчество (слова создаются по правилам грамматики). К семи годам ребенок должен уметь строить любое предложение, правильно произносить все звуки. Речь становится родной. В этот период появляется эгоцентрическая речь, не имеющая коммуникативной функции (комментарии собственных действий) затем это переходит во внутреннюю речь. К 7 годам появляется контекстная речь (полная, развернутая).
- V. Младший школьный возраст:** контекстная и письменная речь.
- VI. Подростковый возраст:** появляется литературная речь. И поскольку бурная жизнь и личностное развитие – появляется сленг.

Сензитивный / сенситивный– период становления речи

Сензитивный / сенситивный– период наиболее благоприятный для развития какой-либо функции.

- Период от 1г. до 6-ти лет весь считается сензитивным (особо удачным, чувствительным) для развития речи.

Гиперсензитивные фазы

- 1-1,5 лет – быстрое накопление словаря. Основа последующего произношения, ГСР и связной речи.
- 2,5- 3,5 – овладение фразовой речью. Переход от конкретных к отвлеченным формам мышления. То есть от мышления только о том, что вижу или делаю прямо сейчас, к мышлению о том, что уже прошло или только будет или мышление о понятиях, которые нельзя потрогать – дружба, хорошо, завтра.
- 5-6 лет – формирование контекстной речи, т.е. самостоятельное порождение текста.

Теории речевого развития

1. Бихевиористская теория **П.Скиннера**;
2. Преформистская теория **Н.Хомского**;
3. Генетическая теория интеллекта **Ж.Пиаже**;
4. Психосоциологическая теория **Л.С.Выготского**;
5. Концепция становления речевой деятельности **А.А.Леонтьева**.

Бихевиористская теория П.Скиннера



Формирование речевых навыков происходит в соответствии с законами образования оперантных условных рефлексов!

Идея: процесс усвоения языка сводится к повторению ребенком произносимых родителями фраз, а все новое - к действию по аналогии с этими готовыми фразами.

Недостатки:

- не дает возможности истолковать факт понимания ребенком новых слов, предложений, ранее ему неизвестных;
- принижение значения социального подкрепления и влияния окружающей ребенка пространственно - предметной среды;
- имитация не может являться источником качественного прогресса в ее освоении (отрицание иммитативного метода).

Преформистская теория Н.Хомского



Идея врожденных языковых способностей!

Идея: каждый индивид имеет врожденную способность видоизменять значение и смысл фраз, а так же строить неограниченное количество осмысленных высказываний (ограничение – объем памяти индивида).

Достоинства: положение о зависимости развития речи от уровня развития психических процессов.

Недостатки: недооценивание Н.Хомским роли социального окружения ребенка в деле развития его речи.



Генетическая теория интеллекта Ж.Пиаже

Логические операции формируются постепенно в процессе развития!

Идея: человек наследует лишь деятельность интеллекта. Язык же, являясь одним из способов отражения в процессе познания окружающей действительности, формируется при взаимодействии ребенка со средой.

Достоинства: факт установления им зависимости психических свойств индивида от окружающей его социальной среды.



Психосоциологическая теория Л.С.Выготского

Л.С.Выготский подчеркивает ярко выраженный социальный характер речи.

Идея: ярко выраженный социальный характер речи; тесная взаимосвязь между речью и психикой человека.

Достоинства: Л.С. Выготский первым в мировой психологической науке выявил деятельностный характер речи, доказав, что речь представляет собой специфический вид деятельности, которую он назвал речевой деятельностью.



Концепция становления речевой деятельности А.А.Леонтьева

Идея: речевая деятельность выступает как гибкая и пластичная система, создающая уникальную возможность с помощью ограниченного количества речевых средств отражать бесконечное многообразие окружающего природного, социального и культурного мира.

Достоинства: расширение диапазона общения и углубление процесса восприятия и обмена информацией.

Онтогенез речи

- **Онтогенез** – последовательность развития чего-либо (органа, функции, строения) у организма от зарождения (то есть ещё до рождения) до смерти. Применительно к данной дисциплине – последовательность развития разных сторон речи у ребенка от рождения до 7-ми лет.

- **Первый крик**– результат подкорковой стволовой оборонительной реакции – скоординированная синергия (однаправленное движение, сокращение)

гладкой и поперечно-полосатой мускулатуры. Не является ни речевой, ни голосовой реакцией, так как является врожденным компонентом оборонительного комплекса реакций. Не разбивается на отдельные звуковые элементы отдаленно напоминают гласные звукокомплексы - аоэ. Начиная с третьего месяца большинство матерей различают крик боли, крик голода, крик удовольствия.

- **Комплекс оживления** – эмоционально-двигательная реакция младенца на появление взрослого. Ребенок, как будто, радуется при появлении взрослого – издает звуки, шевелит ручками, ножками, кряхтит (раньше не реагировал на появление взрослого) происходит около 2-х мес. после рождения.

- **Гуканье** - ранняя стадия гуления, звукокомплексы 2-3 звука с преобладанием нечетких, гласноподобных, коротких звуков (см. агуканье). *Сроки появления гуканья, агуканья, гуления, лепета сильно различаются (на 2-4 месяца) по разным авторам.*

- **Агуканье** - ранняя стадия гуления, звукокомплексы 2-3 звука с преобладанием нечетких, гласноподобных, коротких звуков (см. гуканье). *Сроки появления гуканья, агуканья, гуления, лепета сильно различаются (на 2-4 месяца) по разным авторам.*



ЛЕПЕТ

Ранняя стадия лепета, звукокомплексы 2-3 звука с преобладанием нечетких, согласноподобных звуков, чаще:

- заднеязычных (т. к. при положении «лежа» голова запрокинута и язык «западает в глубь рта + повышенный тонус артикуляционных мышц = язык в виде комка, оттянутого кзади, то есть звуки похожи на К, Кь, Г, Гь, Х, Хь);
- губных – от постоянно «срабатывающего» сосательного рефлекса (носогубный, дистантный губной, лобно-губной, ладонный = рефлексы орального автоматизма то есть звуки, похожие на П, Пь, Б, Бь, М, Мь,).
- К гулению можно отнести звуки кряхтения, радостного «повизгивания».
- Гуление особенно длительно во время общения со взрослым. *Сроки появления гуканья, агуканья, гуления, лепета сильно различаются (на 2-4 месяца) по разным авторам.*

- **Лепет** – голосовые реакции ребенка на раздражители положительного характера, которые появляются на 2-ом мес. (4-6 мес. данные разных авторов) жизни в виде разнообразных несложных звукокомплексов (вначале гуление), постепенно звукокомплексы усложняются, превращаясь в многократное повторение слогов (па-па-па); при тяжелых нарушениях развития лепет появляется позже и носит менее выраженный, развернутый характер. Расцвет лепета – около 8 мес. (4-5 сегментов (слогов во время одного повтора), иногда до 12). Затем идет спад количества сегментов, к 1 г. и 2-3 мес. остается 2,5 сегмента, что характерно среднему количеству слогов в русских словах - 2-3. Лепет переходит в лепетные псевдослова (неустойчивые) – мама, папа, баба, дядя... Также, после 8-ого мес. из лепета начинают исчезать звуки, не свойственные родной системе языка, появляются новые, по образцам взрослых.
- При общении со взрослым, наблюдаются явления эхопраксии и эхолалии. Успешность развития речи зависит от сохранности зрения и слуха.
- Наблюдается аутоэхолалия – ребенок по долгу повторяет один слог и сам вслушивается в производимые звуки.
- *Сроки появления гуканья, агуканья, гуления, лепета сильно различаются (на 2-4 месяца) по разным авторам.*
- **Псевдослово** – неоформленные, ложные слова, не имеющие постоянного звукового наполнения.
- **Эхолалия** – повторение за кем-либо элементов речи (звуков, слогов, слов, фраз)
- **Эхопраксия** – повторение за кем-либо движений.
- **Звукопроизношение** – процесс образования речевых звуков (голос + дыхание + артикуляция).

Анатомия и физиология речи

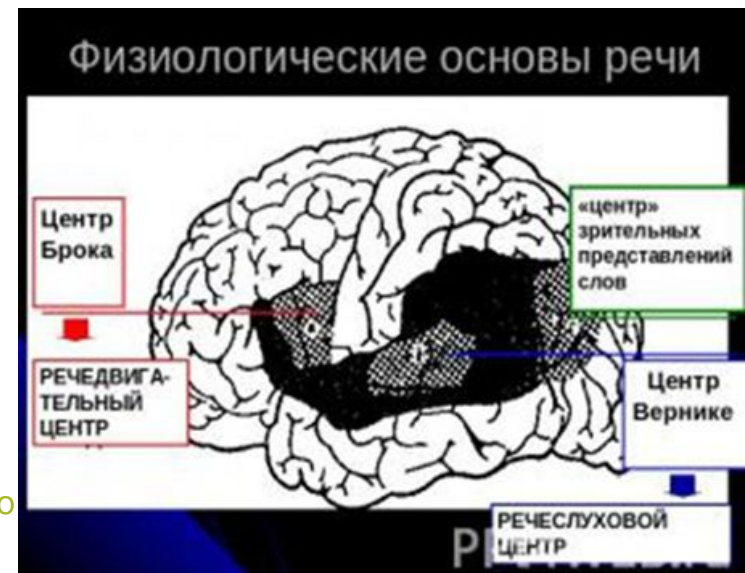
- **Речь** – продукт психической деятельности человека и результат сложного взаимодействия разных мозговых структур:
- Дыхательный отдел + Фонаторный отдел + Артикуляционный отдел + Нервная система.
- **Дыхательный отдел** – обеспечивает речевое дыхание (короткий объемный вдох, продолжительный выдох). Состоит из носовой полости, носоглотки, глотки, трахеи, бронхов, легких, грудной клетки, межреберных мышц, диафрагмы.
- **Фонаторный отдел** – обеспечивает наличие фонации (голоса).

Состоит из гортани с расположенными в ней голосовыми складками = связками. Связки располагаются в трахее, поперек неё, если связки раздвинуты (отдыхают) = просто дыхание, если связки сомкнуты (напряжены), то они перекрывают трахею и воздух из легких не может выйти, он (воздух) прорывается сквозь сомкнутые голосовые связки, вызывая их дрожание = голос.

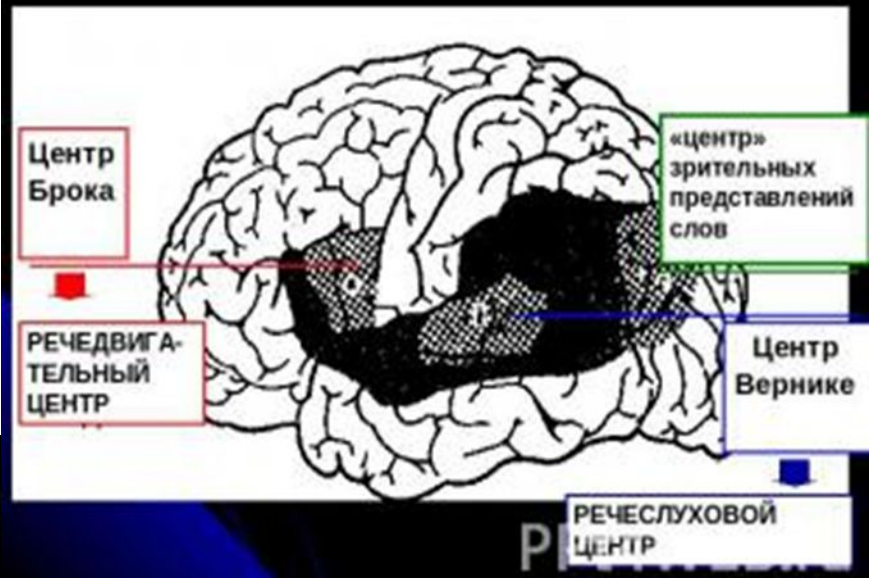
- **Артикуляторный отдел** – обеспечивает такие условия (путем перегородок, смычек и др.) выхода воздуха во время речи, которые образуют различные речевые звуки. Состоит из губ, зубов, твердого неба, мягкого неба, глотки, языка, щек, челюстей.



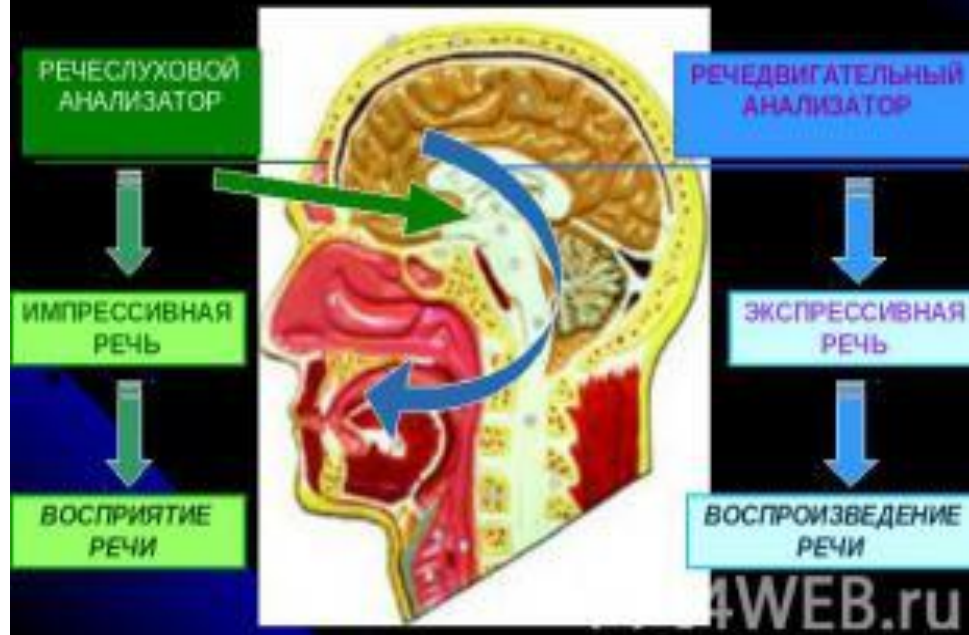
- **Центральная нервная система** – обеспечивает согласованную работу всех речевых систем. Центральная нервная система (мозг) отдает сигналы о речевых актах, периферическая нервная система (нервы) доставляют сигналы о речевых актах в дыхательный, фонационный и артикуляционный отдел, а так же сообщает ЦНС о выполнении её сигналов.
- 1. Лобная доля (левая, задняя часть) – центр Брока – артикуляционные программы (движения языка, качество произношение звуков).
- 2. Лобная доля – планирование будущей речи.
- 3. Височная доля (левая, задняя часть) – центр Вернике – фонематическое восприятие (узнавание звуков речи, расстановка их в нужном порядке в собственной речи, понимание какие звуки произнес другой человек. Височная доля – отвечает за лексико-грамматические конструкции (набор слов и их окончания и расположение в предложении).
- 4. Подкорковые мозжечковые отделы – эмоциональность (выразительность, темп речи).
- 5. Подкорковые ядра – тонус речевых мышц, плавность движений органов артикуляции, дыхания, голосовых связок.
- 6. Затылочные отделы – зрительные зоны (письменная речь = чтение и письмо).
- 7. Теменные доли (левые) – смысл речи (подбор наиболее точных слов и понимание смысла слов другого человека).
- 8. Продолговатый мозг (то чем заканчивается спинной мозг в черепной коробке) – дыхание.



Физиологические основы речи



Физиологические основы речи



Этапы нормального речевого онтогенеза

- **А.А. Леонтьев**

- 1. Подготовительный этап – с момента рождения до 1 г.
- 2. Преддошкольный – от 1 г. до 3-х лет.
- 3. Дошкольный – от 3 лет до 7.
- 4. Школьный – от 7-ми лет до 17.
- **Подготовительный этап** – подготавливает все речевые системы к освоению речи.
- Крик, с помощью которого ребенок «общается» до 1 г. – первая голосовая реакция, тренирует и голосовые связки и дыхание.
- Процесс питания (сосание) – активизирует органы артикуляции.
- Общительность родителей – развивает психические процессы зрительное и слуховое внимание, память.
- Подражательный рефлекс – закладывает первоосновы речи гуканье, гуление, лепет.
- **Преддошкольный этап** – звукопроизношение несовершенно, ошибки в слоговом строе речи, накоплен небольшой словарь, освоение простых предложений, появление простых грамматических форм (число, род).
- **Дошкольный этап** – на интуитивном уровне, не зная правил родного языка, дети владеют нормированной речью – правильное произношение, нормативная слоговая структура, богатый словарь, отсутствие ошибок в грамматическом строе речи, развернутая связная речь, готовы к освоению грамоты.
- **Школьный период** – совершенствуются все стороны речи, осваивается чтение и письмо, происходит осознанное усвоение речи, то есть на основе изучения правил родного языка.

Патологическое развитие речи

- К концу 1 месяца ребенок никогда не кричит перед кормлением.
- К концу 4 месяца не улыбается, когда с ним заговаривают.
- К концу 5 месяца не произносит отдельные звуки и слоги, например, га-га-га, ма-ма-ма, ба-ба-ба и пр.
- 6 - 7 месяцев Ребенок не реагирует на звуки, не поворачивает голову в сторону взрослого; отмечается недостаточная интонационная выразительность крика, отдельные вскрики, всхлипы, произносимые на вдохе, отсутствие подготовительного кряхтения перед криком, однообразное гуление, отсутствие смеха; не формируется избирательное внимание к речи окружающих.
- К концу 7 месяца не пытается привлечь к себе внимание каким-либо определенным звуком.
- К концу 9 месяца не может повторить за взрослым восемь различных звукосочетаний или слогов.
- К концу 10 месяца не может махать головой в знак отрицания или несогласия, или помахать ручкой в знак прощания.
- 7 - 10 месяцев Отсутствие или рудиментарность лепета (нет отраженного лепета), носовой оттенок лепета; невыполнение простых словесных команд, отсутствие простых подражательных игровых действий.

- 10 - 12 месяцев Ребенок не реагирует на свое имя.
- К концу 12 месяца (1 год) не может произнести ни слова, не прислушивается к музыке, не может выполнить различные просьбы.
- К концу 15 месяца (1 год 3 мес.) не может адекватно употреблять слова "мама", "папа".
- К концу 20 месяца (1 год 8 мес.) не может произносить 6 осмысленных слов, не может показать части тела, которые ему называют.
- 1 - 2 года Стойкое и длительное по времени отсутствие речевого подражания новым для ребенка словам (такая остановка может быть и при нормальном речевом развитии, но не дольше полугода после появления первых трех-пяти слов). При появлении речевого подражания ребенок воспроизводит часть слова вместо целого слова или искажает его, использует аморфные слова (например: дека - девочка, пику - купи, пэха - хлеб).
- К концу 29 месяца (2,5 мес.) не понимает разницу между словами "большой" и "маленький".
- К концу 36 месяца (3 г.) не может показать, какая из линий самая длинная.
- 2 -3 года Ребенок называет предметы только в конкретных ситуациях, как правило, после образца взрослого. Использует в общении только жесты, движения, требовательные возгласы. Ребенок не строит из накопленных слов предложений, пользуется отдельными словами, не появляются глаголы. Ребенок строит предложения, но их грамматическое оформление грубо искажено, например: "Аня хочет нет" - Я не хочу. Прибавляет к основе слова гласный звук после согласного, например: мальчик - "матика", кот - "котика", мяч - "мяса". Не говорит о себе в первом лице (не пользуется местоимением "Я"). Во время речи кончик языка высовывается между зубами. Звуки произносятся с "хлюпаньем", имеют носовой оттенок.

- К концу 37 месяца (3 г. 1 мес.) не может ответить на вопрос, как его имя и фамилия
- 4 - 7 лет У ребенка ограничен бытовой словарь, он не может или затрудняется сгруппировать и назвать предметы (действия, признаки) по обобщающему признаку, одним словом: овощи, фрукты, деревья...; затрудняется заменить слово синонимом: собака - пес, смотреть - глядеть ...; подобрать к слову антоним: сахар - соль, холодный - горячий, улыбаться - хмуриться... Ребенок не активен в речевом общении. Не может связно рассказать о происходящих событиях. После 5 лет неправильно произносит звуки, искажает слоговую структуру слов.
- Ребенок развивается с задержкой.
- Ребенок перенес тяжелые заболевания.
- У ребенка есть неврологические заболевания.
- Ребенок неохотно повторяет за вами слова и предложения, которые он слышит.
- Когда ребенок слышит просьбу «Повтори» или «Скажи это еще раз», он молчит, стиснув зубы, или уходит, как будто Вас не слышал.
- Он предпочитает решать свои проблемы самостоятельно, не обращаясь к вам за помощью («самостоятельный» ребенок).
- Ребенок одинаково активно общается со знакомыми и незнакомыми людьми.
- Ребенку безразлично, понимает ли его кто-то. Он говорит на одном ему понятном языке. На замечания «Скажи еще раз лучше» не реагирует.
- Речь ребенка значительно отстает от уровня развития речи его сверстников.

НОРМАТИВНЫЕ ПОКАЗАТЕЛИ РЕЧЕВОГО РАЗВИТИЯ ДЕТЕЙ ОТ 2 ДО 3 ЛЕТ

Показатели речевого развития	Время появления в норме
Употребляет местоимение "Я"	2 года 3 мес.
Адекватно использует названия цветов	2 года 6 мес.
Согласует имена прилагательные с существительными в роде (кроме средн. Р.)	К 3 годам
Согласует глаголы прошедшего времени с существительными в роде	К 3 годам
Активно пользуется предложно-падежными конструкциями	С 2 лет 1 мес.
Понимает слова-обобщения, начинает использовать их в активной речи	К 3 годам
Понимает значение пространственных наречий, употребляет их в речи	С 2 лет 3 мес.
Произносит твердые звуки С, з, Ц	С 2 лет 1 мес.
Замечает неправильное звукопроизношение у других детей	К 3 годам
Начинает подбирать рифмы к словам	С 3 лет

НОРМАТИВНЫЕ ПОКАЗАТЕЛИ РЕЧЕВОГО РАЗВИТИЯ ДЕТЕЙ ОТ 3 ДО 4 ЛЕТ

Показатели речевого развития	Время появления в норме
Употребляет в активной речи слова -названия частей предметов	3 года 6 мес.
Пользуется уменьшительно-ласкательными суффиксами	С 3 лет
Использует в речи приставочные глаголы	3 года 1 мес.
Появляется словотворчество	С 3 лет
Различает слова, отличающиеся одной фонемой (типа жук - лук)	К 4 годам
Произносит звуки Ш, Ж, Щ, Ч, Л, Р	К 4 годам
Замечает неправильное звукопроизношение в собственной речи	К 4 годам
Может пересказать знакомую сказку близко к тексту	К 4 годам
Побуждает взрослых играть с ним в сказки, распределяет роли, изображает голосом различных героев сказки	К 4 годам

НОРМАТИВНЫЕ ПОКАЗАТЕЛИ РЕЧЕВОГО РАЗВИТИЯ ДЕТЕЙ ОТ 4 ДО 5 ЛЕТ

Показатели речевого развития	Время появления в норме
Использует родовые названия предметов	С 4 лет 6 мес.
Пользуется суффиксами, обозначающими людей по их профессии	4 года 6 мес.
Может подбирать к словам антонимы	К 5 годам
Продолжается словотворчество	В течен. дошк. детства
Различает слова, отличающиеся одной фонемой (типа рак - лак)	С 4 лет 6 мес.
Определяет наличие звука в слове	С 4 лет 6 мес.
Находит место звука в слове по трем позициям (начало, середина, конец)	К 5 годам
Может составить рассказ по картинке или серии картинок	К 5 годам
Начало формирования внутренней (планирующей) речи	К 5 годам
Звукопроизношение полностью соответствует норме	С 4-5 лет

Фонематический слух

Возраст	Развитие
2 недели	Услышав речь, перестает сосать грудь, перестает кричать.
0-2 месяца	Реагирует на звуки с определенной задержкой, узнает голос мамы.
1 месяц	Успокаивается песней.
3 месяца	Поворачивает голову в сторону говорящего, следит за ним глазами.
3-4 месяца	Реагирует на громкость, интонацию.
5-6 месяцев	Слушает разговор, активно гулит.
6 месяцев	По подражанию произносит отдельные фонемы, слоги, перенимает темп, ритм, мелодику.
8 месяцев	В лепете остаются только звуки родного языка.
К 1 году	Может слушать, но короткое время, подчиняется простым приказам.
2 года	Слышит речь, находясь в другой комнате, повторяет то, что слышит. Различает слова, отличающиеся одной фонемой.
3 года	Понимает когда ему читают книге, замечает неправильное произношение в чужой речи, начинает замечать ошибки в собственной речи, иногда исправляется. Заканчивается формирование фонематического слуха.
4 года	Помнит и повторяет фразу из простых слов (4-6). Дифференцирует все звуки, что появляются в установившемся звукопроизношении.
5 лет	Фразы из 8 слов. Способен к выполнению заданий на фонематический слух.
6 лет	Способен повторить краткий рассказ, владеют фонематической и ритмической структурой слов. Вариативность интонаций, владеют орфоэпическими нормами.
7 лет	Повышает грамотность речи, появляется способность к элементам письма.

Звукопроизношение

Возраст	Развитие
2 месяца	Недифференцированные и произвольные, возникающие в процессе движений голосовые реакции – гуление. Можно выделить гласные: А, О, У, Э; согласные: П, М, Б, К, Г, Х.
3-4 месяца	Характер гуления меняется, появляется лепет.
5 месяцев	Неосознанное повторение звуков.
6 месяцев	Подражательно повторяет ритмические отдельные слоги.
8 месяцев	Произносит «слова», образованные повторением одного и того же слога, по типу «ма-ма».
1-2 года	Гласные: А, О, Э; согласные: П, Б, М.
2-3 года	Гласные: И, Ы, У; согласные: Ф, В, Т, Д, Н, К, Г, Х, Й.
4-5 лет	Свистящие: С, З, Ц; шипящие: Ш, Ж, Щ, Ч.
5-6 лет	Р, Л.

Словарь

Возраст	Развитие
Около 1 года	Появляются первые слова, но произношение нарушено. Всего 12-20 слов ("ама" - кушать; "бух" - падать) Слоговая структура нарушена. существительные – 80% глаголы – 20% прилагательные местоимения, наречия служебные части речи
Около 2 лет	200-300 слов существительные – 75% глаголы – 20% 5 % - прилагательные + местоимения, наречия и др. (хорошо, плохо, там)
Около 3 лет	1500 слов местоимения и наречия – часто путают в употреблении (моя, наша). служебные части речи – простые предлоги, союзы.
Около 4 лет	≈1900 слов местоимения и наречия – используют сравнительное смешение (больше/меньше). служебные части речи – используют сложные союзы.

КОНЕЦ !