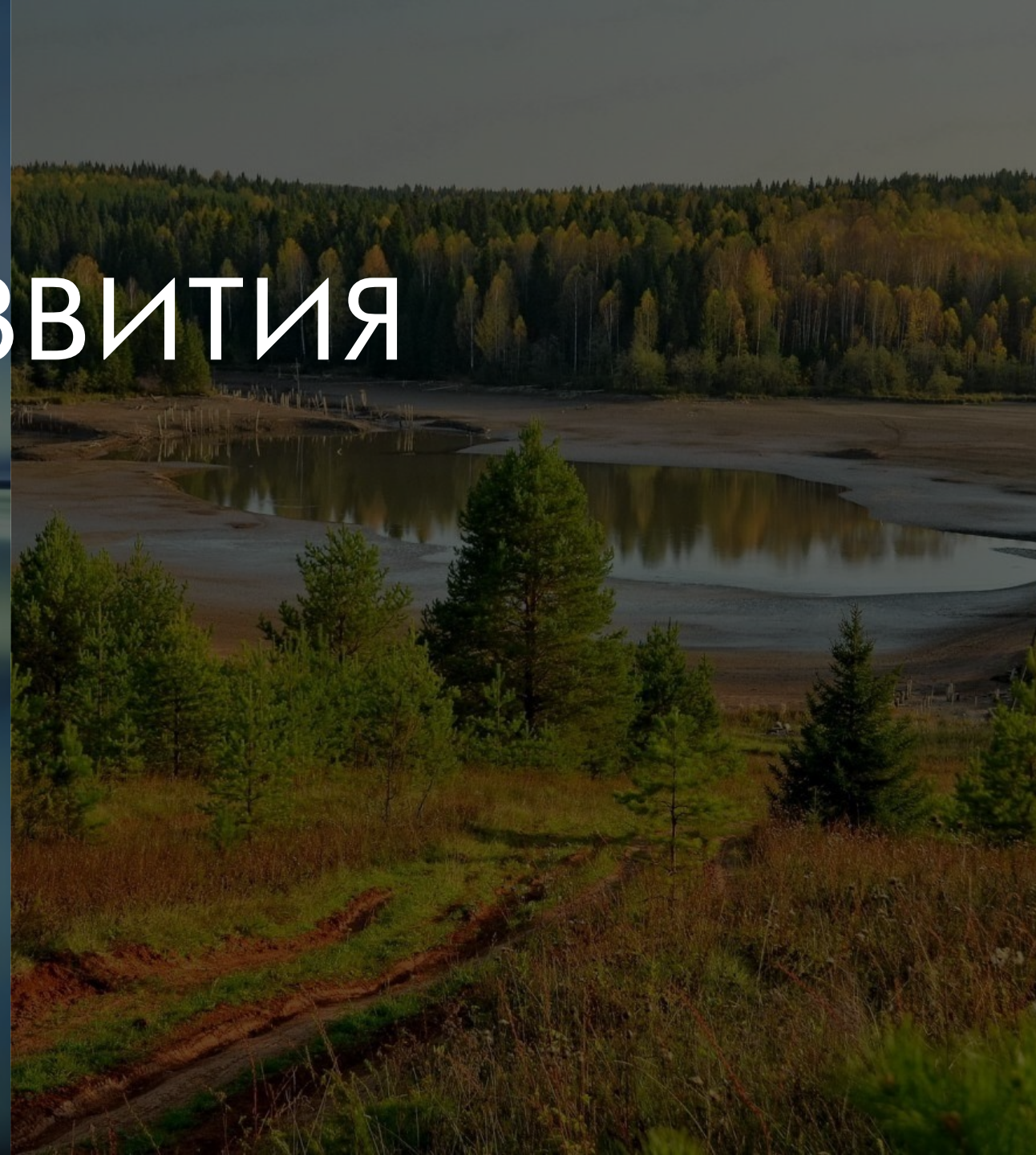


# Анализ развития Кировской области

ВЫПОЛНИЛА МАКСИМОВА ТАТЬЯНА

ОЗЭК-022-21



## Кировская область

Кировская область - регион центральной части России, который относится к **Приволжскому федеральному округу**.

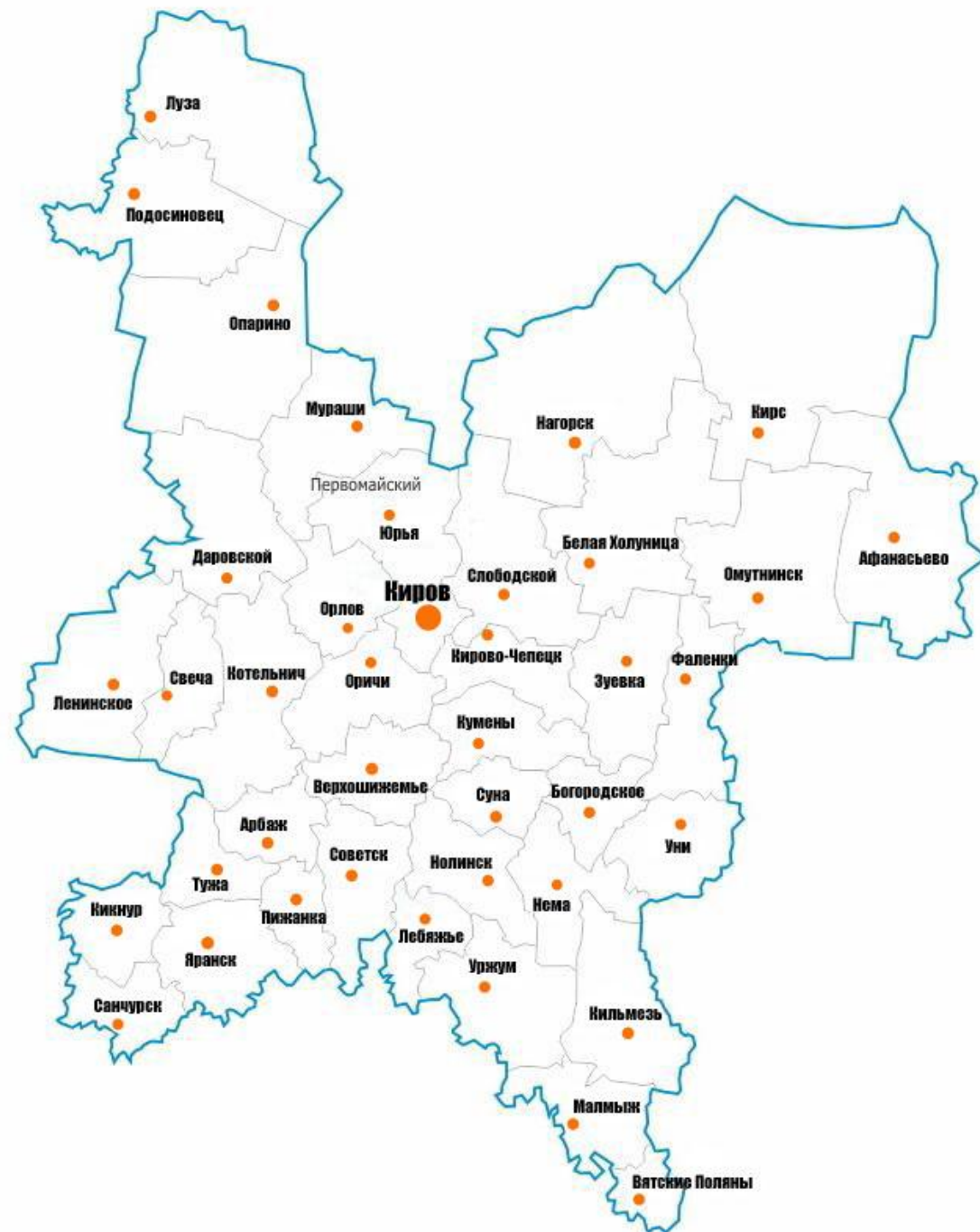
Столицей области является Киров, признанный очень благоустроенным городом Приволжского округа.

Данный субъект РФ граничит с республикой Коми, Удмуртией, Марий Эл, Татарстаном, Пермским краем, Архангельской, Костромской, Вологодской и Нижегородской областями.

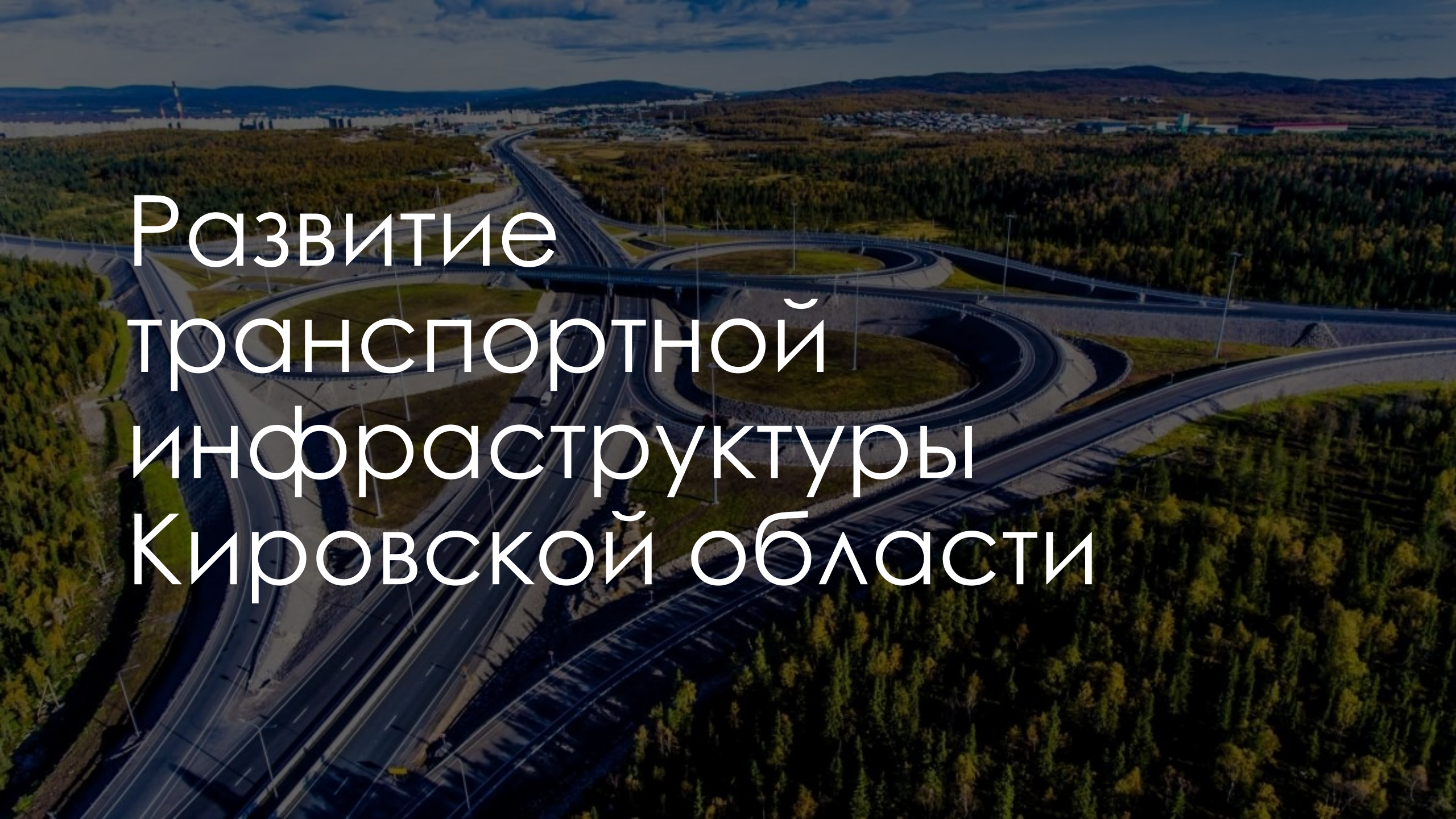
Площадь региона составляет 120 тысяч квадратных километров.

Численность населения — 1 234 780.

Административное деление области включает 39 муниципальных районов, а также пять городов областного подчинения и одно закрытое административно-территориальное образование федерального подчинения — Первомайский.







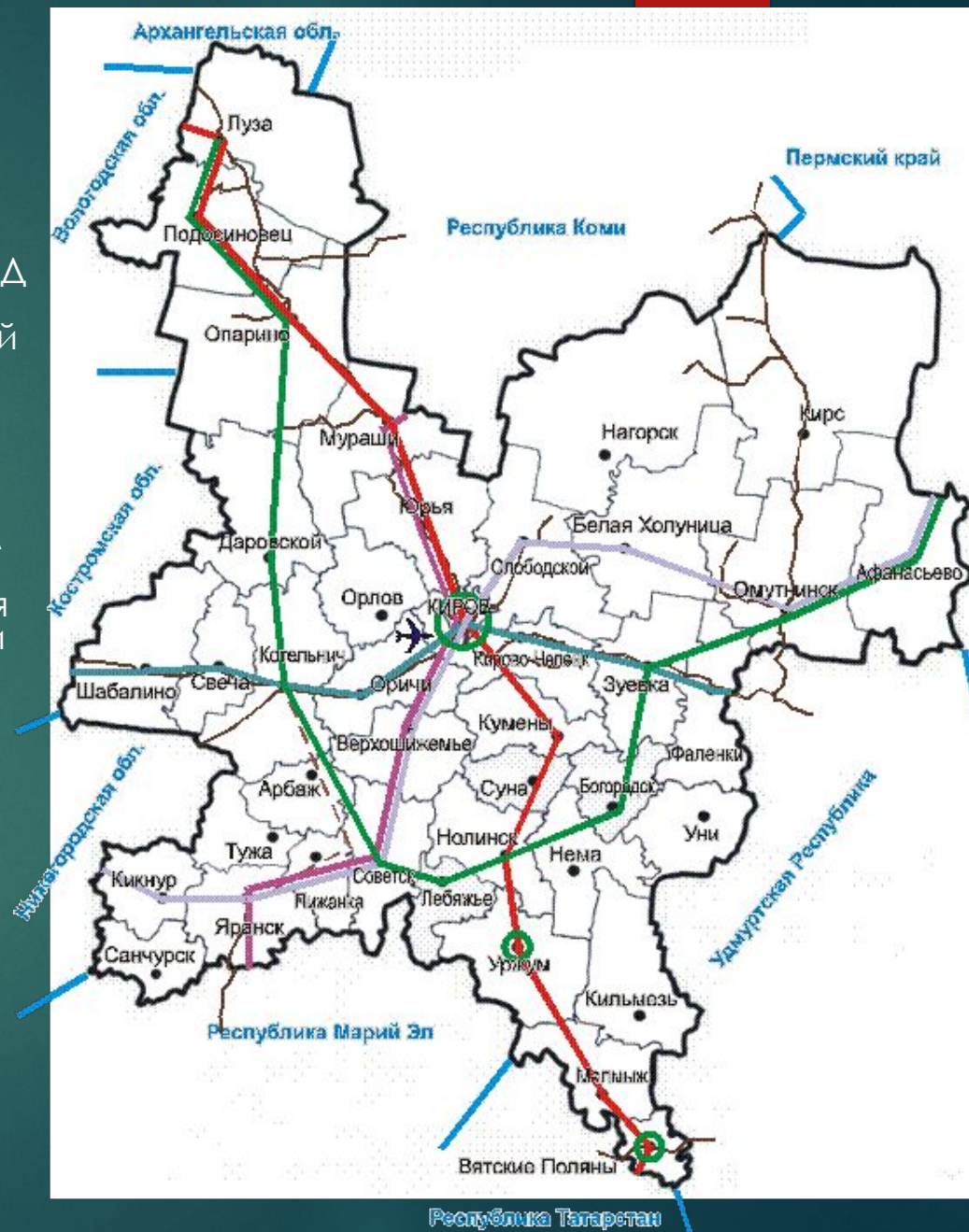
# Развитие транспортной инфраструктуры Кировской области



Транспорт Кировской области представлен следующими видами: железнодорожным, внутренним водным, автомобильным, воздушным.

Общая протяженность железнодорожных путей, проходящих через область, составляет 2200 км. Это Кировское отделение Горьковской железной дороги (одно из 5 отделений Горьковской железной дороги), которое обслуживает железнодорожную инфраструктуру на территории Кировской области и частично Удмуртии. Кировское отделение - второе отделение ГЖД по протяженности путей после Нижегородского. Является узловым, связывает ГЖД с Северной железной дорогой и Свердловской железной дорогой. Через Кировское отделение ГЖД проходят Северный и Новый ходы Транссибирской железнодорожной магистрали. В Кировском отделении ГЖД находятся крупные станции Киров, Котельнич, Лянгасово, Глазов, Яр. Протяженность автомобильных дорог общего пользования с твердым покрытием составляет 12400 км. По территории области проложена федеральная автомобильная трасса "Вятка", завершено строительство участка автомагистрали Северо-Запад - Урал, соединяющей города Санкт-Петербург и Екатеринбург. Одним из основных параметров, с помощью которого в международной практике принято оценивать уровень развития транспортной инфраструктуры, является соотношение протяженностей автомобильных дорог с твердым покрытием и железнодорожных путей. В Кировской области этот показатель составляет 2,54, что почти в 2,5 раза ниже, чем в среднем по Российской Федерации (немногим больше 6).

Основная водная магистраль области - река Вятка. Протяженность эксплуатируемых водных путей по реке Вятке и ее притокам свыше 1800 километров. По водным путям есть выход в Балтийское, Белое, Каспийское, Азовское и Черное моря. На территории действуют участки газопроводов Оханск-Киров (протяженностью 200 км), Ямбург - Тула (94 км), Ямбург - Западная граница СНГ и Пермь - Казань - Нижний Новгород (26 км). Нефтепроводов: Колмогоры - Клин (80 км), Сургут - Полоцк (32 км).





An aerial photograph of a large industrial facility, possibly a refinery or chemical plant. The image shows a complex network of pipes, storage tanks, and tall distillation columns. Several smokestacks are visible, emitting white plumes of steam or smoke. The facility is surrounded by green grass and some trees in the distance. The overall scene is industrial and active.

# Развитие промышленного производства





Ведущими отраслями промышленности Кировской области являются: Ведущими отраслями промышленности Кировской области являются: Химическая и нефтехимическая промышленность, машиностроение и металлообработка, пищевая промышленность, металлургическое производство, лесоперерабатывающий комплекс, электроэнергетика. Их удельный вес в объеме промышленного производства составляет более 85%

# Машиностроение и металлообработка

Отрасль представлена предприятиями авиационной, электротехнической, предприятиями подъемно-транспортного и железнодорожного машиностроения. Наиболее крупные предприятия: АО «Вятское машиностроительное предприятие «Авитек», АО «Электромашиностроительный завод «Лепсе», ООО «Молот-Оружие», ОАО «Кирскабель», АО «Завод «Сельмаш», ПАО «Кировский завод «Маяк», ОАО «Электромашиностроительный завод «Вэлконт».

Предприятия отрасли производят авиационное электрооборудование, провода неизолированные для ЛЭП, различные виды кабеля, станки металлорежущие и деревообрабатывающие, оборудование непрерывного транспорта, железнодорожные краны, инструмент электрический и мерительный, высококачественные товары народного потребления: машины стиральные автоматические, спортивные ружья и карабины, радиоприемные устройства, широкий спектр электрических и газовых плит и встраиваемой бытовой техники.

# Химическая и нефтехимическая промышленность.

В Кировской области производятся минеральные удобрения, сода каустическая, синтетический каучук, фторполимеры, резиновые и пластмассовые изделия, шины для легковых и грузовых автомобилей. Ежегодно осваивается несколько видов новой продукции. Крупные предприятия: Филиал АО «Объединенная химическая компания «УралХим» в г. Кирово-Чепецке, ООО «ГалоПолимер Кирово-Чепецк», ООО «Производственный комплекс Киров Тайр», ОАО «Кировский ордена Отечественной войны I степени комбинат искусственных кож».



# Деревообрабатывающая и целлюлозно-бумажная промышленность.

Основные направления специализации:  
производство древесно-стружечных и древесно-  
волоконистых плит, фанеры клееной, отделочных  
материалов из древесины, производство различных  
видов технической и потребительской бумаги,  
тарного картона. Наиболее крупные предприятия:  
АО «Красный якорь», ООО «Вятский фанерный  
комбинат», АО «Нововятский лыжный комбинат»,  
ООО «ИКЕА Индастри Вятка», ООО «Демьяновские  
мануфактуры»; ОАО «Майсклес», ООО  
«Лестехснаб плюс», ООО ПКП «Алмис», ООО  
«Бумажные традиции».

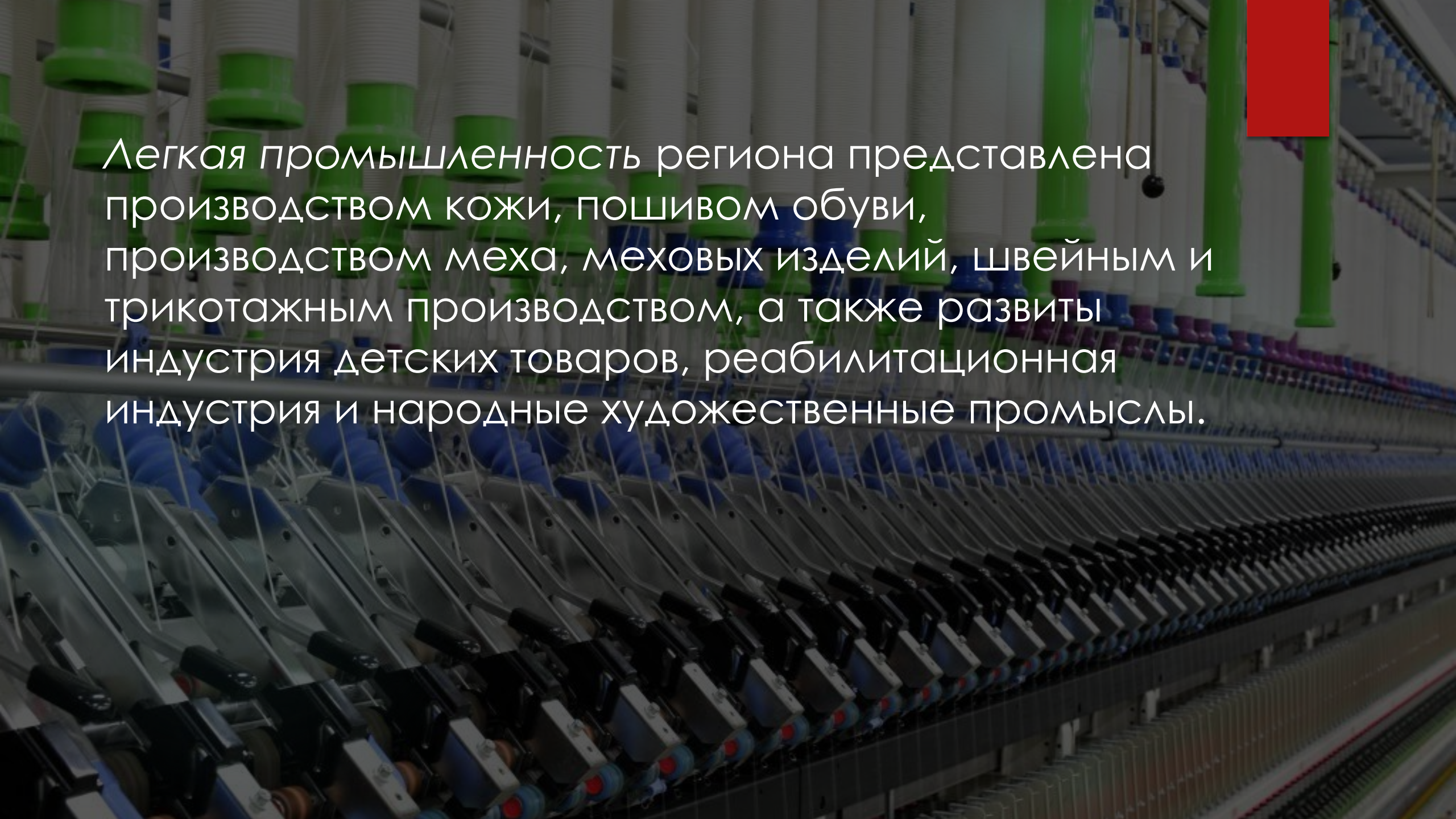







Металлургическое производство. Крупные предприятия: черной металлургии – АО «Омутнинский металлургический завод», цветной металлургии – ОАО «Кировский завод по обработке цветных металлов». Предприятия отрасли на основе модернизации производства ежегодно увеличивают выпуск продукции.



A large industrial textile factory with rows of spinning machines. The machines are arranged in long, parallel lines, extending into the distance. The machines have a complex structure with many spindles and bobbins. The color scheme is primarily grey and blue, with some green accents on the upper parts of the machines. The lighting is bright and even, highlighting the intricate details of the machinery. The overall atmosphere is one of a busy, modern manufacturing environment.

Легкая промышленность региона представлена производством кожи, пошивом обуви, производством меха, меховых изделий, швейным и трикотажным производством, а также развиты индустрия детских товаров, реабилитационная индустрия и народные художественные промыслы.



A photograph of an agricultural field with a large tractor pulling a trailer loaded with green plants. Several workers are visible around the tractor. The background shows a long, low building and a line of trees under a grey sky. The text is overlaid on the left side of the image.

# Аграрное освоение территории



- ▶ **Кировская область** отличается умеренно-континентальным климатом. Зимы здесь продолжительные и довольно холодные. Не слишком жаркое лето длится достаточно недолго и быстро переходит в осень. В связи с этими факторами регион является благоприятным для возделывания яровых и озимых злаков. В области выращиваются картофель и прочие овощи, например, сахарная свёкла, а также имеются фруктовые сады.

В общей сложности площадь всех сельскохозяйственных угодий региона составляет 464528 Га.

- ▶ В АПК Кировской области входит 280 крупных организаций сельского хозяйства. На территории области функционируют около 400 предприятий по переработке сельскохозяйственной продукции.





## Растениеводство в Кировской области

- ▶ Основной овощной культурой в Кировской области является картофель. Под посевы отведено 2158 гектаров, которые распределены по районам так:

Белохолуницкий район – 30 Га, Верхошижемский район – 380 Га, Кирово-Чепецкий район – 500 Га, Малмыжский район – 240 Га, Нагорский район – 100 Га, Немский район – 150 Га, Оричевский район – 30 Га, Орловский район – 8 Га, Слободской район – 190 Га, Уржумский район – 530 Га.

Помимо этого, в больших количествах выращивается сахарная свёкла – под неё отведено 3460 гектаров. Ещё 872 гектара занимают фруктовые сады.

### Зерновые культуры

Климат Кировской области оптимально подходит для выращивания яровых и озимых зерновых культур. Среди основных культур пшеница, ячмень, овёс и рапс. Также присутствуют соя, кормовые и пищевые сорта кукурузы.

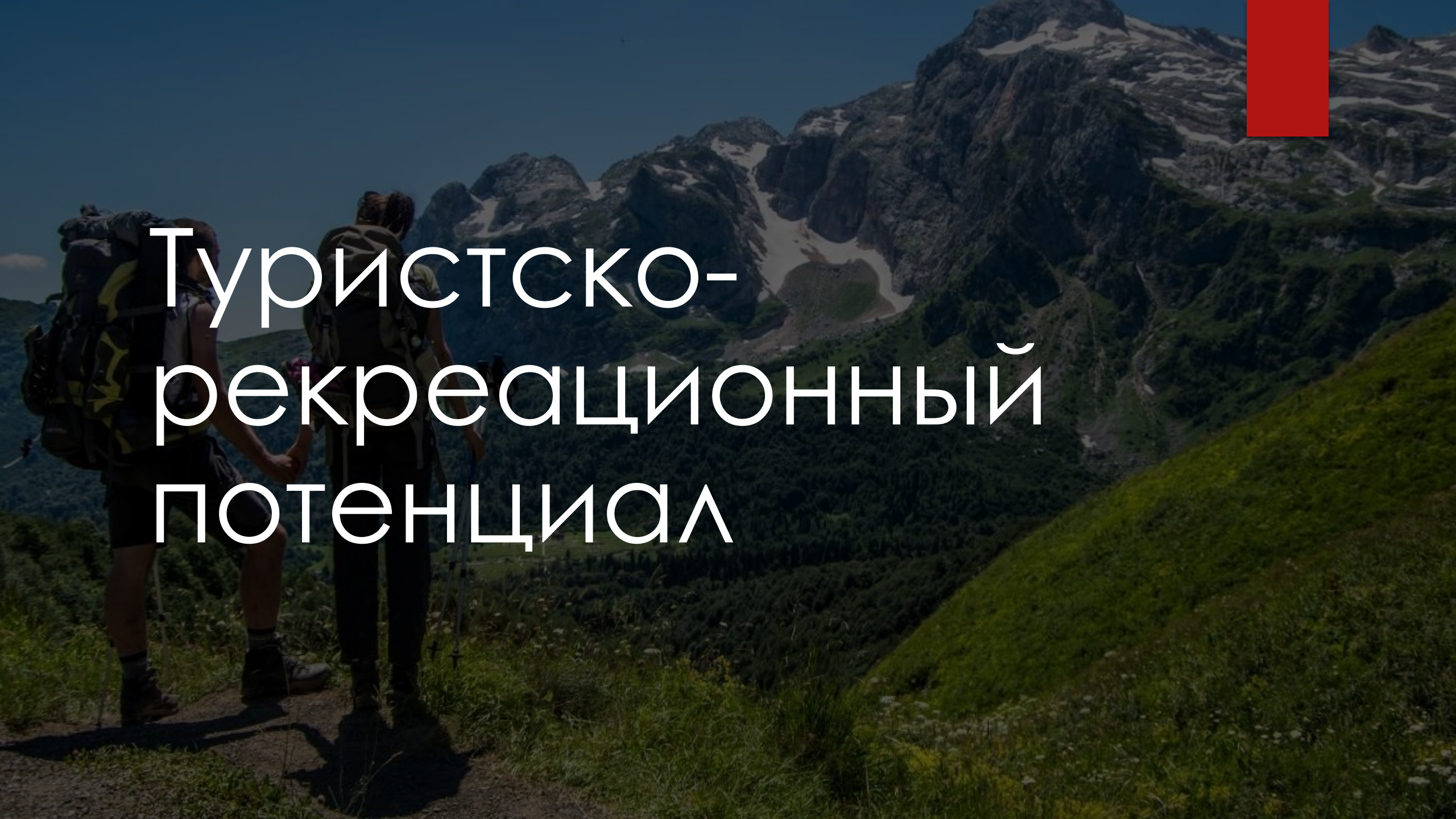


## Животноводство в Кировской области

- ▶ Эта отрасль сельского хозяйства региона поставляет более 60% от всей валовой продукции. Причём главным направлением является молочное скотоводство – по объёмам производства молока Кировская область занимает 5 место по России – в 2020 году надой по всем хозяйствам составил 750 тысяч тонн. В области производится около 60 различных видов молочной продукции.

Не менее развито и мясное животноводство. В области действуют предприятия по производству мясных изделий – колбасная продукция, полуфабрикаты и прочие мясные деликатесы насчитывают более 400 видов, которые поставляются практически во все регионы России и пользуется высокой популярностью.





# Туристско- рекреационный потенциал



# Туристско-рекреационные зоны

Кировскую область разделили на четыре зоны: Санаторно-курортная ТРЗ, спортивно-оздоровительная ТРЗ, культурно-историческая ТРЗ и экологическая ТРЗ.

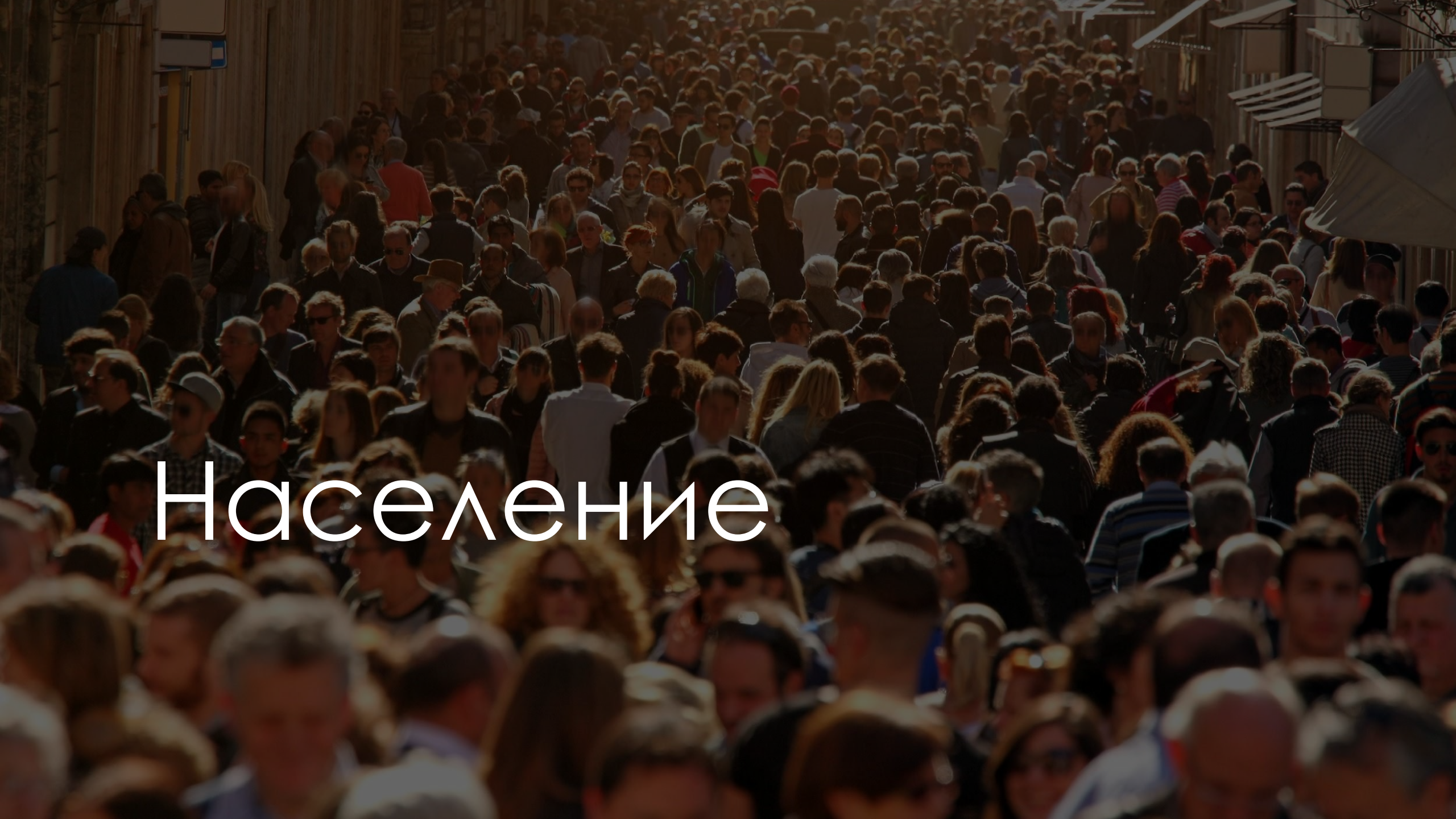
В санаторно-курортную ТРЗ вошли Куменский и Оричевский районы, где сформирована Нижнеивкинская курортная зона. Территория обладает сразу тремя лечебными факторами, а именно: месторождение минеральных вод различного солевого состава; лечебные грязи, лечебный торф сапропели; хвойные и смешанные леса с полезными для организма человека фитонцидами.

Предпосылками создания спортивно-оздоровительной ТРЗ служат такие факторы как: ландшафт, климат, наличие спортивных сооружений. Местность Кировской области преимущественно холмистая, поэтому создание туристских маршрутов, туристских трасс и полигонов для проведения мероприятий по спортивному туризму возможно на всей территории.

Предпосылками создания культурно-исторической зоны является наличие архитектурных и градостроительных, исторических, археологических, музейных объектов культурного наследия. В эту зону входят город Киров, а также Зуевский, Слободской, Юрьянский районы Кировской области, как наиболее привлекательные для создания культурно-исторической ТРЗ. К этому списку можно добавить Котельничский район, он становится всё более популярным местом для культурно-исторического тура. Именно на территории этого района были обнаружены останки парейзавров. Здесь был открыт палеонтологический музей.

На территории экологических ТРЗ осуществляется деятельность юридических лиц и индивидуальных предпринимателей, направленная на охрану, восстановление и рациональное использование природных ресурсов в целях организованного туризма, а также на строительство объектов туристской инфраструктуры, не наносящих ущерб окружающей среде. На территории экологических ТРЗ приоритетным видом туризма является экологический: пешеходные, конные, водные прогулки, фотоохота.



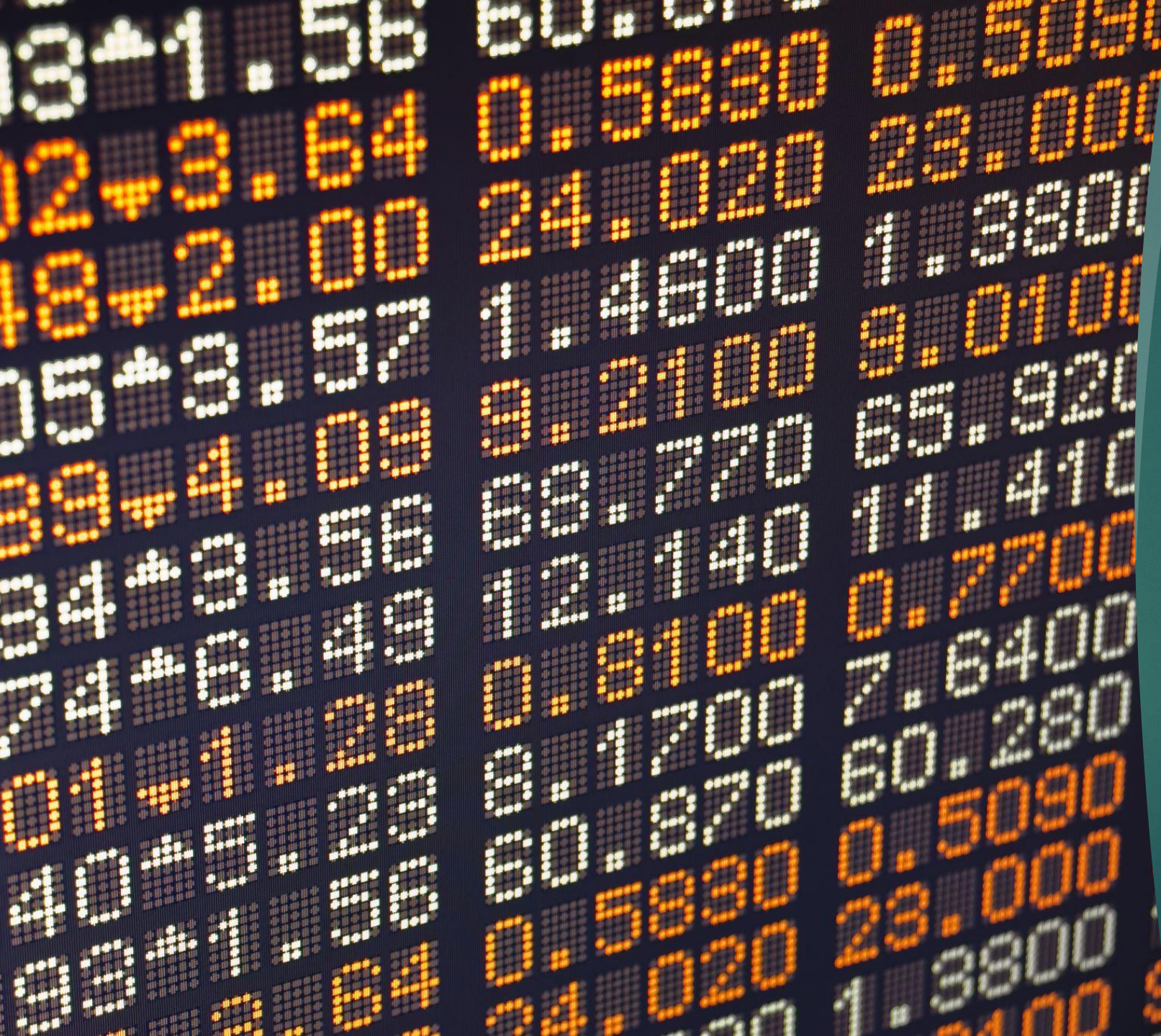


Население



- ▶ На 1 апреля 2022 по оценке Федеральной службы государственной статистики численность населения (постоянных жителей) Кировской области составляет 1 262 402 человека.
- ▶ Национальный состав населения Кировской области, согласно последней переписи населения, распределён примерно следующим образом: русские — 1 159 895 (91.88%), татары — 35 221 (2.79%), марийцы — 28 657 (2.27%), удмурты — 13 129 (1.04%), другие национальности (менее 0,5% каждая) — 25 501 (2.02%). Всего на 1 апреля 2022 в Кировской области постоянно проживают 560 759 мужчин (44.42%) и 701 643 женщин (55.58%).
- ▶ Средняя плотность населения – 10,66 чел. на км<sup>2</sup>.
- ▶ Доля горожан – 76,82 %.
- ▶ Для области характерен отток жителей в другие регионы страны: в основном в те, которые располагаются южнее и западнее Кировской области. Многие переехали в Ярославль и в Москву.
- ▶ Снижение численности населения происходит как минимум с 1900 года. За это время она упала более чем в 2 раза. Средняя продолжительность жизни очень низкая и колеблется от 60 до 70 лет, в зависимости от года рождения.
- ▶ Население городов Кировской области отличается неравномерностью. Самым населённым городом является Киров. Здесь живет свыше 500 тысяч человек. На втором месте Кирово-Чепецк. В нем проживает около 73 тыс. чел. В остальных городах численность жителей гораздо ниже. Почти везде наблюдается уменьшение численности населения. Исключением является только город Киров, где оно растёт. Наиболее крупные города сосредоточены в центре области.
- ▶ Область разделена на большое число районов. Однако численность населения районов Кировской области довольно сильно различается. Самым населённым именно в Кировской области является городской округ г. Кирова. Здесь живет свыше 475 тысяч человек. В остальных субъектах численность населения во много раз ниже. Самым малонаселённым является Богородский район. Там проживает всего 4955 человек. Почти все население там составляют русские.
- ▶ Таким образом, Кировская область относится к субъектам Российской Федерации, в которых выражена тенденция к оттоку жителей в центральные регионы страны. Население Кировской области сокращается на протяжении более чем 100 лет. Прогнозы по динамике численности населения также неблагоприятны. В большей степени это коснется сельского населения, численность которого и так падает с более высокой скоростью.





# Экономика региона



## ЭКОНОМИЧЕСКОЕ РАЗВИТИЕ

Регион имеет высокий производственный, научный и кадровый потенциал, развитую сеть коммуникаций и обладает сырьевой базой, достаточной для ускорения темпов развития экономики.

Основное богатство Вятского края — лес. Леса занимают две трети территории области. Общий запас древесины составляет 1,2 млрд. Кубометров. Область занимает 8 место в России по объемам деловой древесины, 5 место — по производству пиломатериалов.

Стратегией социально-экономического развития Кировской области определены основные направления развития региона. В их числе — лесопромышленный и агропромышленный комплексы, производство строительных материалов, развитие химического комплекса на базе разработки месторождений фосфоритов, комплексная переработка торфа.

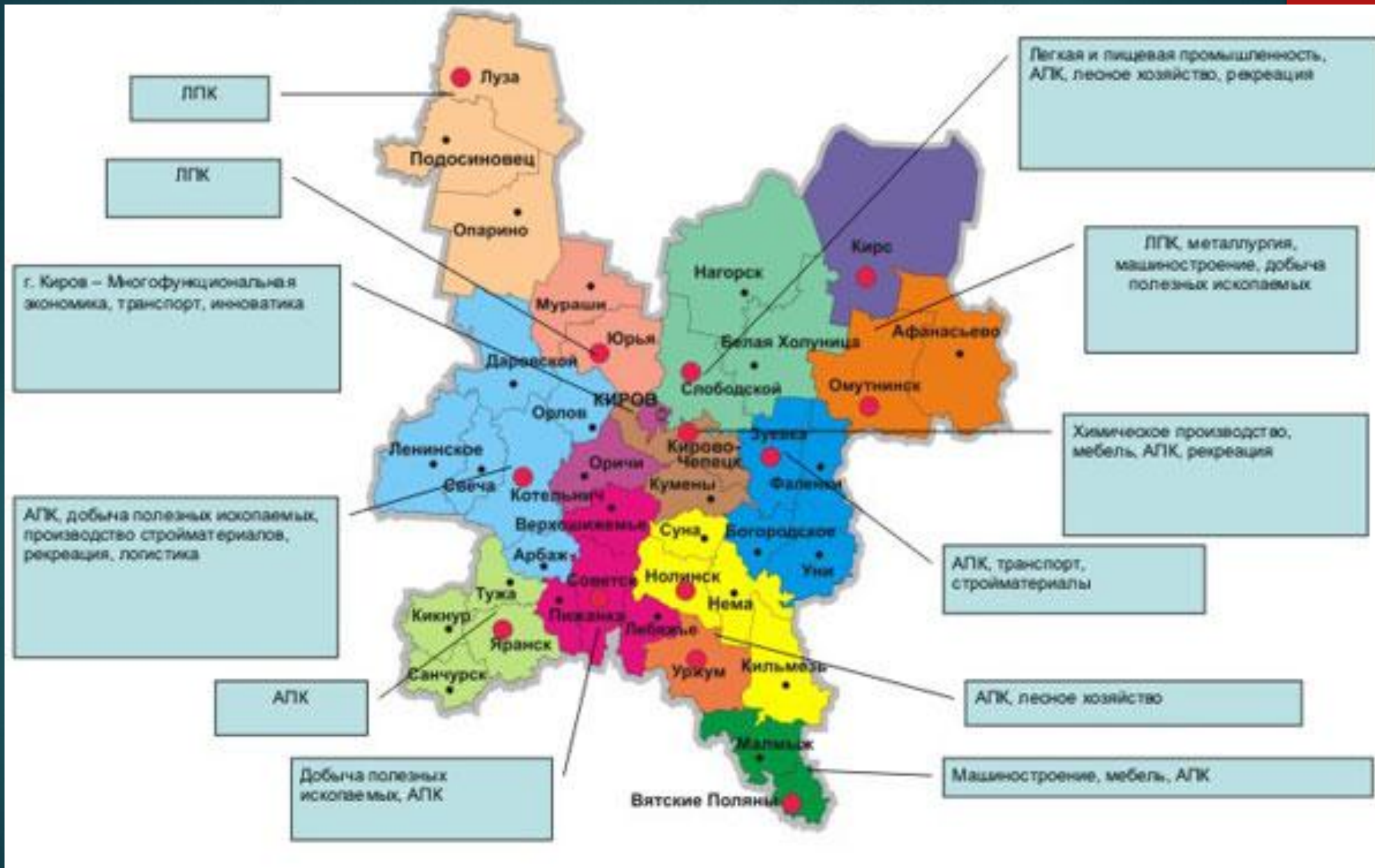
Важную роль в экономике области играет агропромышленный комплекс. Сельхозпредприятия региона производят экологически чистую продукцию, соответствующую международным стандартам.

Еще один приоритетный сектор в экономике региона — производство строительных материалов.

В Кировской области созданы все условия для формирования кластера биохимического и фармацевтического направлений.



# Опорный каркас развития социальной сферы Кировской области





# Совершенствование региональной социально- экономической политики

**Основными направлениями социально-экономической политики** реализуемой в **Кировской области** являются развитие промышленного производства, сельского хозяйства, малого и среднего предпринимательства, потребительского рынка, энергетики, жилищно-коммунального хозяйства, транспорта, телекоммуникаций, а также повышение инвестиционной привлекательности и эффективности инновационной деятельности, развитие **социальной** сферы.







Спасибо  
за  
внимание!