

# Архитектура Древней Руси

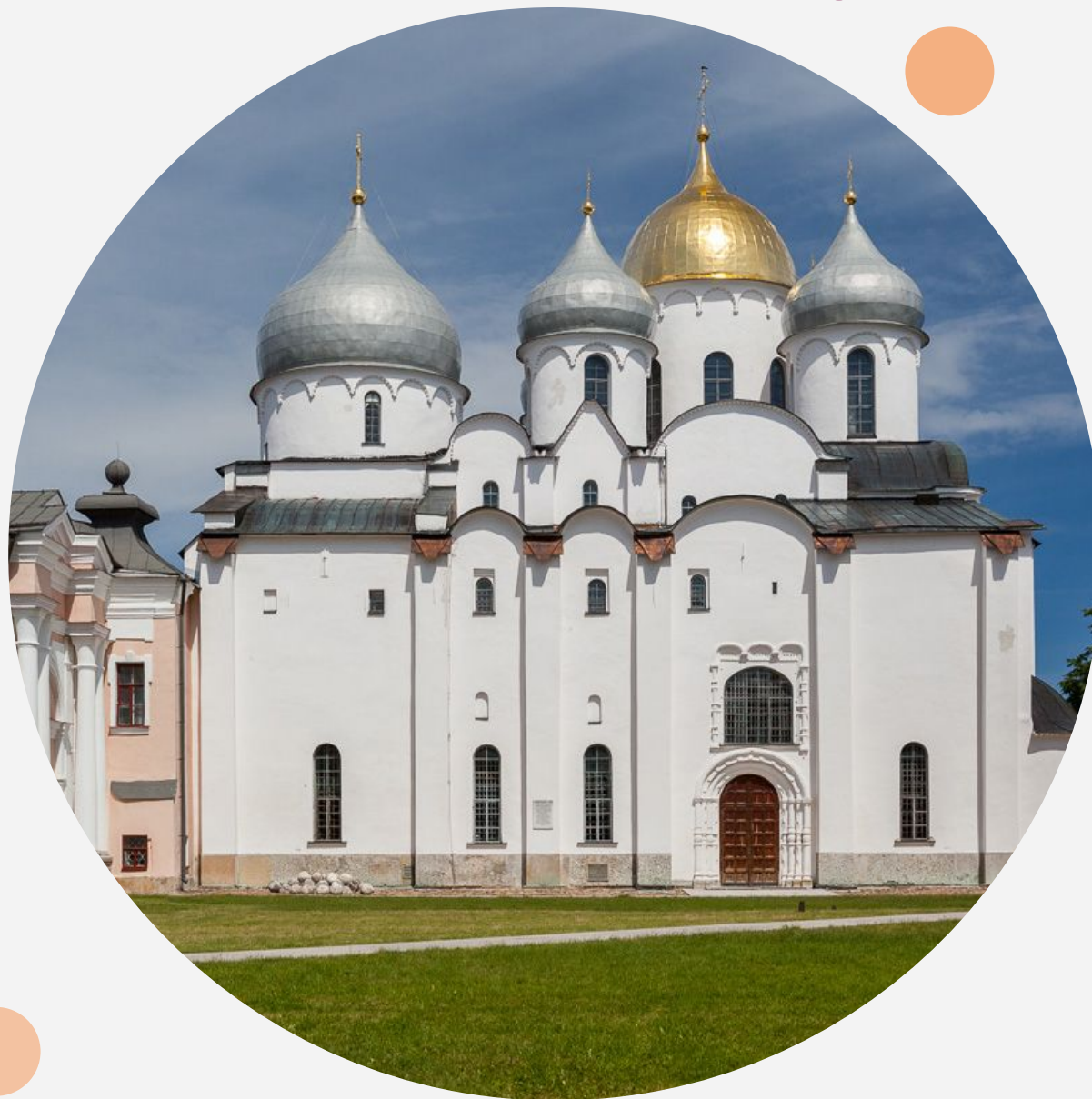
Подготовил: Неретин Илья  
Учитель: Семенов А.А.

# Софийский Собор 1045-1052

- Был построен в Новгороде князем Владимиром, сыном Ярослава мудрого. Был освящен епископом Лукой. Выполнен в византийском стиле. Собор представляет собой пятинефный крестово-купольный храм.

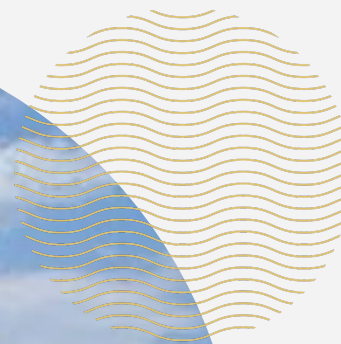
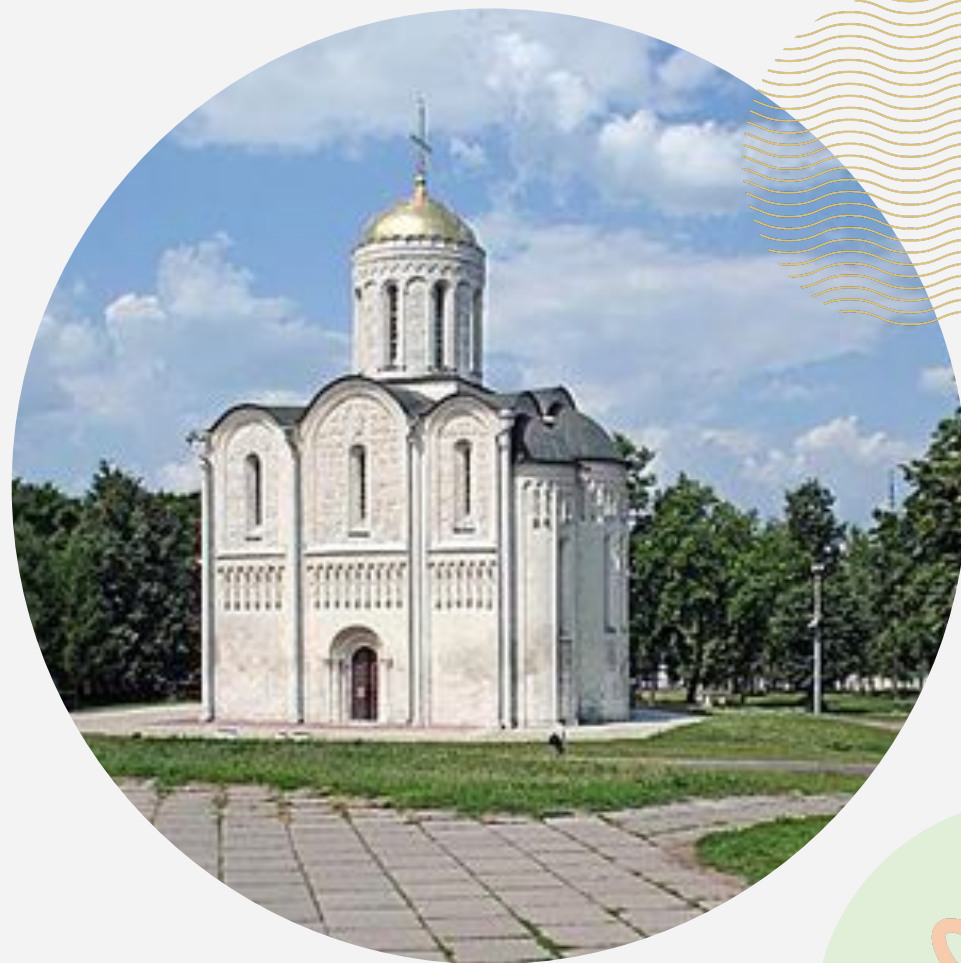


- Софийский собор — пятинефный трехапсидный десятистолпный храм.
- С трех сторон (кроме восточной) к нему примыкают широкие двухэтажные галереи.
- Собор имеет пять глав, шестая венчает лестничную башню, расположенную в западной галерее южнее входа.
- Маковицы глав выполнены в форме древнерусских шлемов.
- Одним из подлинных сокровищ Софийского собора является древнейшая из сохранившихся на Руси рукописных книг — **Остромирово Евангелие**.



# Дмитриевский собор 1194-1197

- Построен во Владимире великим князем владимирским Всеволодом Большое Гнездо в честь своего небесного покровителя Дмитрия Солунского. Выполнен в византийском стиле.



- Дмитриевский собор во Владимире является храмом с четырьмя столпами и тремя полукруглыми апсидами.
- Здание увенчано пологим золочёным куполом и ажурным крестом из прорезной золочёной меди с флюгером в виде голубя.
- Техника кладки, декоративные ложные арки на фасаде, перспективные порталы и окна заимствованы из романской архитектуры.
- На стенах храма земной мир представлен во всём многообразии: здесь изображены реальные и мифические животные, воинственные всадники, псалмопевцы и святые. Резные композиции прославляют величие владимирского князя, такого же мудрого как царь Давид, бесстрашного как Александр Великий и сильного, как библейский богатырь Самсон.



# Церковь покрова на Нерли 1165

- Была построена при Андрее Боголюбском на перекрестке двух рек — Нерли и Клязьмы. Выполнена в романском стиле.

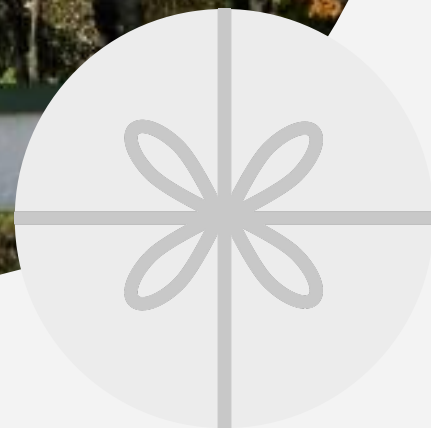


Храм крестово-купольного типа, четырёхстолпный, трёхапсидный, одноглавый, с аркатурно-колончатыми поясами и перспективными порталами. Стены церкви строго вертикальны, но благодаря исключительно удачно найденным пропорциям они выглядят наклонёнными внутрь, чем достигается иллюзия большей высоты сооружения. В интерьере крещатые столпы сужаются кверху, что при небольших размерах храма создаёт дополнительное ощущение «высотности» интерьера.



# Спасо- Преображенский собор 1148

- Воздвигнут по заказу новгородского архиепископа Нифонта
- Выполнен в стиле псковского зодчества





- Это крестово-купольный храм, имеющий уникальный для древнерусского искусства архитектурный тип. Центральный объём здания имеет форму равноконечного креста (восточная ветвь его полукруглая, так как заканчивается алтарной апсидой), к которому по углам примыкают низкие компартименты: два прямоугольных с запада и две малые апсиды с востока. Таким образом, первоначально храм имел снаружи чётко выраженную крестообразную форму. В интерьере центральное крестообразное пространство соединялось с угловыми только небольшими проходами.



# Успенский собор 1158

- Был построен во Владимире при Андрее Боголюбском.
- Выполнен в стиле белокаменного зодчества
- Успенский собор 1158—1160 годов был шестистолпным, трёхапсидным, построенным из высококачественного белого камня.



# Георгиевский собор Юрьев- польский 1230-1254

- Построен во Владимире .
- Основателем является Святослав Всеволодович .
- Выполнен в стиле Владимиро-суздальской архитектуры



- Георгиевский собор Юрьева-Польского представлял собой одноглавый четырехстолпный крестовокупольный храм с повышенными пропорциями. К северному, западному и южному фасадам собора примыкали высокие притворы. Западный притвор был выше боковых, так как в его втором ярусе располагались княжеские хоры.
- Фасады Георгиевского собора, разделенные на прясла, завершались килевидными закомарами. Килевидную форму имели своды притворов. Углы четверика были отмечены колонками с необычными трехгранными капителями. В центральной грани капители располагался фронтально изображенный лик святого, в боковых — профильные изображения других святых.



# Церковь Никола на Липне 1292

Построен по заказу архиепископа Климента на острове Липно, в стиле кирпичного зодчества. Интерьер церкви имеет ряд особенностей. Нижняя часть западной пары столбов, поддерживающих подпружные арки, сделана шестигранной, а верхняя крестчатой. Восточные столбы также имеют крестчатое сечение вверху и прямоугольное внизу, удобное для установки иконостаса. На хоры из юго-западного угла вела открытая лестница (ранее их делали внутренними).



# Церковь Феодора Стратилата на Ручью | 360-1361

Построена посадником Семеном Андреевичем в Великом Новгороде, является выдающимся памятником новгородского зодчества. Здание церкви — это четырёхстолпная одноглавая постройка кубического типа. На фасаде, особенно на барабане и апсидах, немало декоративных элементов. Некоторые ниши фасада ранее были украшены фресками. По замыслу Семёна Андреевича, постройка должна была служить ещё и как каменный сундук-сейф. С западной стороны к церкви примыкает пристройка и колокольня, построенные в 17 веке.



# Церковь Спаса Преображения на Ильине улице 1374

- Храм был построен жителями улицы, а расписан Феофаном Греком в 1378 г.
- Церковь Преображения, являясь характерной постройкой своего времени, отличается величественной монументальностью и изысканным великолепием. Она относится к распространённому в новгородской архитектуре XIV века типу четырёхстолпного квадратного в плане храма с одной алтарной апсидой и одним куполом. Фасады имеют трёхлопастное завершение. В настоящее время кровля восьмискатная, придающая завершениям фасадов щипцовую (треугольную) форму. Храм обладает выраженной высотой, а форма кровли придаёт ему динамичность.



- Знатный новгородский боярин Василий Данилович, принадлежавший к роду Машковых, пригласил для росписи храма одного из величайших мастеров своего времени. Феофан Грек был к тому времени известным константинопольским живописцем.
- Роспись храма сохранилась далеко не полностью. Большая её часть погибла, однако то, что сохранилось — единственные сохранившиеся в мире монументальные работы Феофана Грека. Но и небольшие части росписи позволяют оценить как общий замысел ансамбля, так и неповторимую манеру Феофана, которую Епифаний назвал «неведомою и необычайною росписью».





The slide features a white background with decorative circles in the corners. The top-left corner has a large light blue circle, a small orange circle, a small grey circle, and a tiny orange dot. The top-right corner has a large yellow circle, a small orange circle, and a medium orange circle. The bottom-right corner has a small green circle, a medium blue circle, a tiny grey circle, a medium blue circle, and a large green circle.

**Спасибо за внимание**