

An anatomical illustration of the human brain and nervous system, showing the brain, spinal cord, and peripheral nerves. The brain is divided into colored regions: yellow for the frontal lobe, green for the parietal lobe, and blue for the occipital lobe. The background is a dark blue space with stars and a few colorful nebulae. The title text is overlaid on the brain area.

# Теории исследования и развития личности

*Выполнила студентка Соловьёва  
А.Д.*

*3 курс клиническая психология  
Научный руководитель:  
Гаврилов В. В. – ассистент*

## План изложения:

- Определения: темперамент, характер, личность
- Теории исследования личности
- Этапы созревания личности
  - i. Зрелая личность
  - ii. Определение зрелой личности разных психологических школ
  - iii. Теории формирования личности в онтогенезе: темперамент, характер, личность

# Темперамент по Гиппократу

[около 370 года до н. э.]

- **Темперамент** — это особенности поведения человека, связанные с преобладанием в его организме той или иной жидкости (жизненного сока). В зависимости от этого, для личности были характерны те или иные особенности.



Высокая концентрация  
**лимфы - «флегма»(слизи)** делает личность  
спокойной и уравновешенной,  
**желтой желчи «холе»** — несдержанной  
и импульсивной,  
**крови «сангвис»** — веселой и подвижной,  
**черной желчи «мелайне холе»**  
— меланхоличной и печальной.



# Темперамент по И.П. Павлову [1906]

- И. П. Павлов показал, что в основе высшей нервной деятельности лежит три компонента: **сила, уравновешенность и подвижность.**

Таким образом, *темперамент есть проявление типа нервной системы в деятельности, поведения человека.* Соотношение типов нервной системы и темпераментов выглядит следующим образом:

- 1) сильный, уравновешенный, подвижный тип («живой», по И. П. Павлову — **сангвинический темперамент;**
- 2) сильный, уравновешенный, инертный тип («спокойный», по И. П. Павлову — **флегматический темперамент;**
- 3) сильный, неуравновешенный, с преобладанием возбуждения («безудержный» тип,  
по И. П. Павлову) — **холерический темперамент;**
- 4) слабый тип («слабый», по И. П. Павлову) — **меланхолический темперамент.**

# ТЕМПЕРАМЕНТ:

- индивидуально-своеобразные свойства психики, определяющие динамику психической деятельности человека, которые, одинаково проявляясь в разнообразной деятельности независимо от ее содержания, целей, мотивов, остаются постоянными в зрелом возрасте

## темперамент



## Круг Айзенка



обидчивый  
 тревожный  
 неподатливый  
 впечатлительный  
 пессимистический  
 необщительный  
 сдержанный

МЕЛАНХОЛИК

раздражительный  
 поддающийся настроению  
 агрессивный  
 импульсивный  
 оптимистический  
 лидирующий  
 активный

ХОЛЕРИК



ФЛЕГМАТИК

пассивный  
 старательный



вдумчивый  
 миролюбивый  
 направленный  
 надёжный  
 размеренный  
 спокойный

САНГВИНИК

общительный

открытый  
 разговорчивый  
 доступный  
 живой  
 беззаботный  
 любящий удобства  
 инициативный



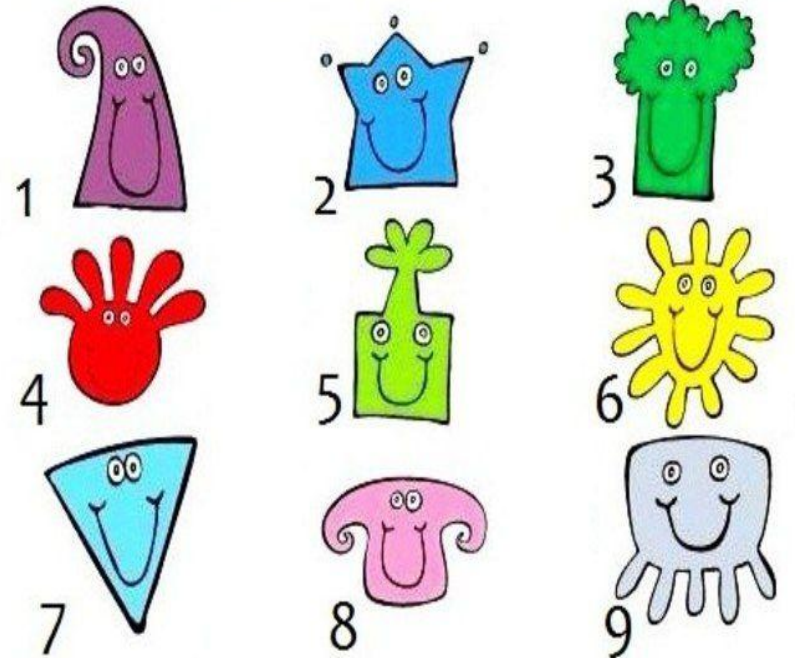
MyShare

# Характер:

- сочетание устойчивых психических особенностей человека, определяющих его поведение в жизненных обстоятельствах и в первую очередь – при взаимодействии с окружающими людьми.

**Черты(особенности) характера** представляют собой огромный список личностных качеств, среди которых *доброта, жестокость, уступчивость, упрямство, ответственность и безответственность, мнительность, храбрость* и многие другие.

## ТЕСТ: ХАРАКТЕР ЧЕЛОВЕКА



Совокупность черт характера принято делить на **4 большие группы**, каждая из которых объединяет в себе определённые свойства психики:

1. Отношения с **другими людьми** – открытость или замкнутость, [доброта или жестокость](#), высокомерие или уважение и другие.
2. Отношения человека с **самим собой** – самокритика или заносчивость, [тщеславие](#) или скромность и т.д.).
3. Отношение к **трудовой деятельности** – аккуратность, безалаберность, активность – лень, ответственность – подход «спустя рукава» и т.д.).
4. Отношение к **материальным вещам** – бережность или халатность.



**Темперамент** же в узком смысле слова - энергия и динамика поведения, это яркость, сила и скорость эмоционального реагирования (биотонус).

**Характер** - это особенности поведения человека, делающие его легким или трудным во взаимодействии с ним.

**Личность** — это совокупность выработанных привычек и предпочтений, психический настрой и тонус, социокультурный опыт и приобретённые знания, набор психофизических особенностей человека, определяющих повседневное поведение и связь с обществом и природой. Также **личность** наблюдается как проявления **«поведенческих масок»**, выработанных для разных ситуаций и социальных групп взаимодействия.

## **Устойчивые свойства личности :**

- **Темперамент**
- **Характер**
- **Способности**
- **Мотивация**





# Структура личности:



- **Низший уровень личности** это половые свойства психики, возрастные, врождённые.
- **Второй уровень личности** это индивидуальные проявления мышления, памяти, способностей, ощущений, восприятия, которые зависят и от врождённых факторов и от их развития.
- **Третий уровень личности** это индивидуальный опыт, в котором содержатся приобретённые знания, привычки, умения, навыки. Данный уровень формируется в процессе жизнедеятельности и носит социальный характер.
- **Высший уровень личности** – это её направленность, в которую входят интересы, желания, влечения, склонности, убеждения, взгляды, идеалы, мировоззрения, самооценка, особенности характера. Этот уровень является наиболее социально обусловленным и формирующимся под воздействием влияния воспитания, а также более полно отражающим идеологию общества, в котором находится человек.

# Личность - с точки зрения различных психологических школ

В отечественной психологии существует **ряд определений** личности:

- «личность – это носитель сознания» (К.К. Платонов);
- «личность – это целостная система, возникающая в процессе жизни человека и выполняющая определенную функцию в его взаимодействии со средой» (Л.И. Божович);
- «личность – это субъект деятельности, т. е. совокупность общественных отношений, определяющих положение человека в обществе» (Б.Г. Ананьев).
- «личность – это человек, взятый в системе таких его психологических характеристик, которые социально обусловлены, проявляются в общественных по природе связях и отношениях, являются устойчивыми и определяют нравственные поступки человека, имеющие существенное значение для него самого и окружающих» (Р.С. Немов).

**Личность – это человек в совокупности его социальных**

# ПСИХОАНАЛИЗ:

- В психоанализе представление о личности неотделимо от следующего триединства:  
динамики психических процессов, принципа психического детерминизма, трех уровней структуры личности.
- Теория Фрейда раскрывает глубинные особенности и стимулы человеческого поведения, в частности сильное влияние сексуального влечения на человека.
- Психоанализ заключает, что человеческое поведение опыты, познание во многом определены внутренними и иррациональными влечениями и эти влечения преимущественным бессознательны.



# Структурная модель личности Зигмунда Фрейда [1923]

Фрейдом была предложена трехкомпонентная структура личности (*структурная модель*):

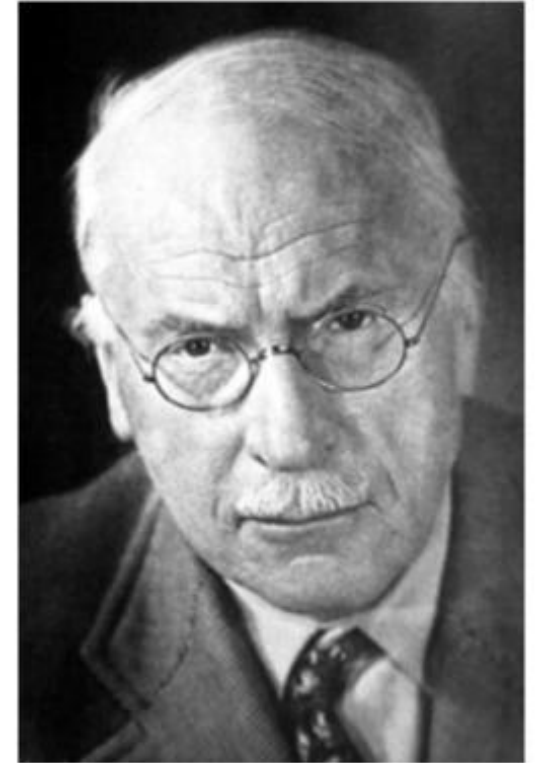
- **Ид / «оно»** - содержит всё унаследованное и заложенное в конституции человека. Каждый индивид обладает базовыми инстинктами: жизни, смерти и сексуальности - который является самым важным.
- **Эго / «Я»** - часть психического аппарата находящиеся в контакте с окружающей реальностью. Основная задача на этом уровне - самосохранения и защита.
- **Супер эго / «сверх Я»** - так называемый «судья», выполняющий 3 функции: совесть, самонаблюдение и формирование идеалов.



# Аналитическая теория Карла Густава Юнга

[Jung, 1931]

- Личность описывается как результат взаимодействия устремленности в будущее и врождённая предрасположенность. Особое значение придаётся движению личности по пути самореализации с помощью уравнивания и интегрирования различных элементов личности.
- Понятие «Я» рассматривается, как стремление индивида к единству и целостности.
- Изучена направленность человека на себя и объект, предложено разделение людей на **экстравертов** и **интровертов**.
- Выделено несколько уровней бессознательного: индивидуальное, семейное, групповое, национальное, расовое и коллективное.



## • Теория личности Уильяма Джемса [1884]

В личности выявляются:

- Составные элементы личности (которые сгруппированы по трем уровням)
- Чувства и эмоции, вызываемые составными элементами (самооценка)
- Поступки, вызываемые составными элементами (самосохранение и забота о самом себе).

## • Индивидуальная психология Альфреда Адлера [1920]

Введено понятие «стиль жизни», проявляющийся в установках и поведении личности под влиянием общества. В своём развитии личность стремится к превосходству.

Адлер различал 4 типа установок, которые сопутствуют стилю жизни:

- Управляющий тип;
- Получающий тип;
- Избегающий тип;
- Социально полезный тип.

# БИХЕВИОРИЗМ:

- Бихевиоризм (поведенческая психология) - направление в психологии появилось в США в XX веке. Его основатель Джон Уотсон считал, что **предметом психологии является не психика, не сознание, а - поведение.**
- Личность человека в теории бихевиоризма есть не что иное, как совокупность поведенческих реакций, присущих данному индивиду. Согласно этой теории та или иная поведенческая реакция возникает в ответ на стимул - ситуацию.

Формула **S - R (стимул — реакция)** является в бихевиоризме определяющей.

В России бихевиоризм нередко описывается, как **условно-рефлекторная психотерапия.**



- **Телесно-ориентированные подходы** - фокусируют внимание на строении / структуре тела.

- **Типология Эрнста Кречмера** [1926]

- люди с определённым типом телосложения имеют определённые психические особенности. Кречмер выделял 3 основных конституциональных типа: лептосоматик (астеник), пикник (гиперстеник), атлетик и дополнительный – диспластик (ювенильный).

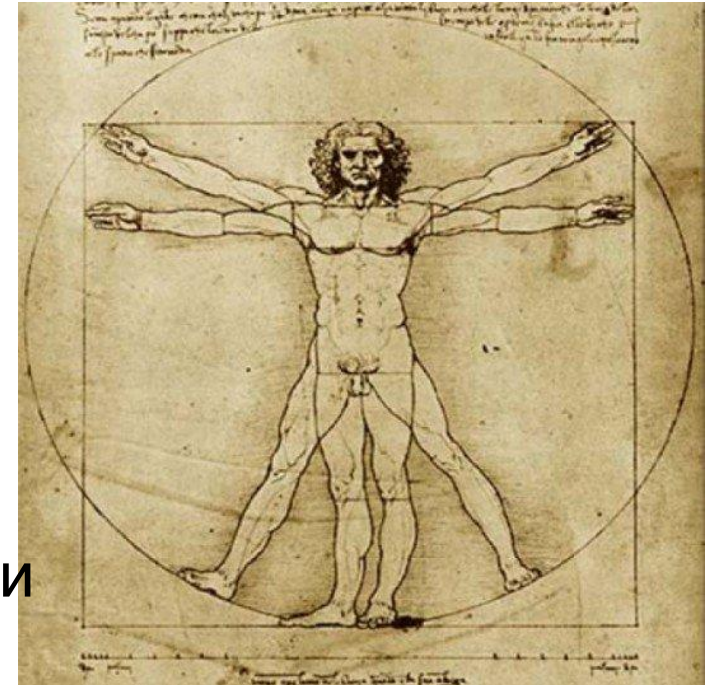
- **Типология Уильяма Герберта Шелдона** [1940]

выделял 3 класса телосложения: эндоморф, эктоморф, мезоморф



# ГУМАНИСТИЧЕСКАЯ ПСИХОЛОГИЯ [1960]:

- рассматривает личность как **уникальную целостную систему**, открытую к самоактуализации, присущей только человеку.
- Основатель гуманистической психологии Карл Роджерс исходил из того, что каждый человек наделен способностью к личностному самосовершенствованию. При этом важным компонентом структуры личности является «Я-концепция».
- «Я-концепция» формируется в процессе взаимодействия субъекта с окружающей средой, является интегральным механизмом саморегуляции поведения человека и может быть положительной, отрицательной и амбивалентной (противоречивой).



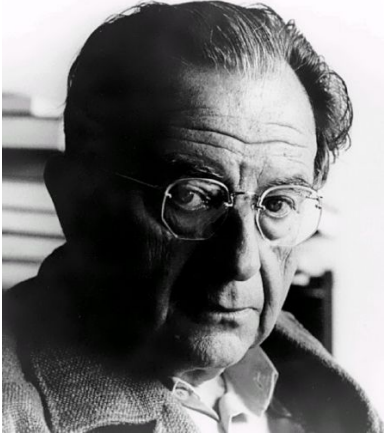
- **Интрапсихологический подход - теория Курта Левина** [1951]

Предполагается, что движущие силы развития личности находятся внутри неё самой. Личность рассматривается как нечто целое (как в гештальтпсихологии), изучаются потребность и мотивы поведения человека. Источник движущих сил поведения человека находится в взаимодействии с ситуацией и определяется его отношением к ней (динамическая теория).

- **Феноменологические и гуманистические теории**

Главным постулатом является вера в положительное начало каждого человека, изучаются его переживания и стремление к реализации своего личностного потенциала. Основными сторонниками этих теории были:

- **Абрахам Харольд Маслоу** с его ключевой идеей о потребности человека в самоактуализации.
- **Карл Рэнсом Роджерс** с его теорией о процессе личностного роста.



- **Философско-психологическая концепция Эриха Фромма** [1945]

- первостепенное значение сводится к полному выражению индивидуальности, не проявляя особого интереса к приспособлению личности к социуму.

- **Экзистенциалистское направление Виктора Франкла** [1922]

- ключевыми моментами в развитии личности являются: свобода, ответственность и смысл жизни.



# Основные положения гуманистической психологии:

- личность человека целесообразно изучать только в ее целостности;
- каждый индивид является уникальным, поэтому анализ отдельных случаев не менее оправдан, чем статистические обобщения;
- главной психологической реальностью являются переживания человеком мира и себя в нем;
- жизнь личности должна рассматриваться как единый процесс становления и бытия человека;
- индивид является активным, творческим лицом;
- человек владеет потенциалом к непрерывному развитию и самореализации;
- личность наделена определённой степенью свободы от внешней детерминации благодаря смыслам и ценностям, которыми она руководствуется в своем выборе.

**Психологическая зрелость** - особое состояние психических процессов и мировосприятия, позволяющее человеку быть самореализующимся индивидом.



## Зрелая личность имеет следующие особенности:

- умение адекватно воспринимать реальность;
- способность устанавливать продуктивные социальные контакты;
- умение оценивать людей объективно;
- умение брать ответственность за свою жизнь;
- самостоятельность в удовлетворении необходимых потребностей;
- способность к самоанализу, рефлексии.

# Зрелая личность по А. Маслоу:

- принимает себя и других такими, какие они есть;
- в ней отсутствует агрессивные, искусственные формы поведения и неприятие таких - со стороны других людей;
- адекватно воспринимает действительность, свободна от влияния стереотипов и предрассудков;
- с интересом к неизведанному;
- с деловой направленностью, т.е. человек меньше занят собой больше – своей жизненной миссией;
- отличается спонтанностью проявлений, простотой и естественностью при соблюдении традиций и церемоний социума, с должным чувством юмора (*т.н. - правильный конформизм, а не автоматический*);
- независима от мнения окружения;
- нахождение в позиции отстраненности по отношению ко многим явлениям окружающего мира, позволяет меньше поддаваться внешним влияниям;
- стрессоустойчива;

# Зрелая личность по А. Маслоу

№2 (продолжение):

- обладает свежестью восприятия, любопытством: умением находить что-то новое в уже известном;
- способна к дружбе с другими зрелыми личностями; удовлетворена узким кругом общения с людьми, с которыми устанавливает глубокие отношения;
- чувствует общность с человечеством в целом;
- обладает устойчивым чувством моральных норм справедливости, остро чувствуют добро и зло;
- готова учиться у других;
- с юмором относится к жизни;
- критична к той культуре, к которой она принадлежит;
- креативна во всех делах.

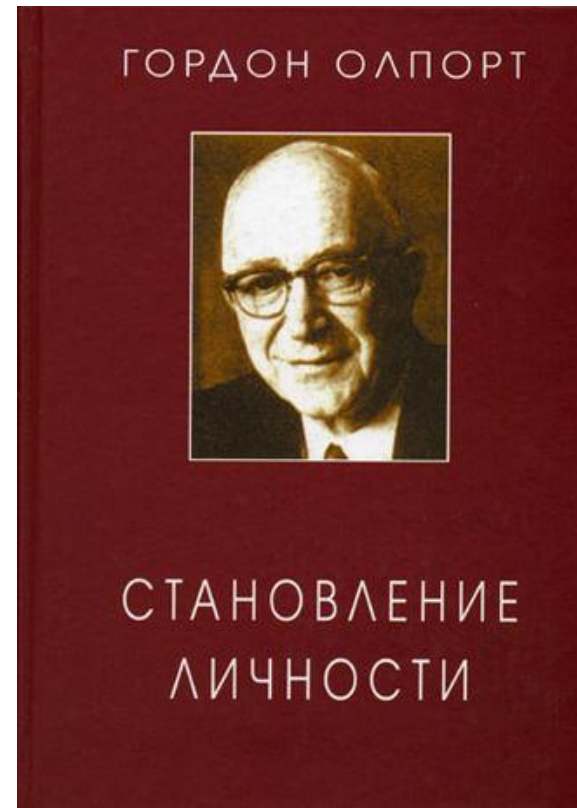




# Зрелая личность по Г.Олпорту

«Поведение зрелого человека полностью осознанно и мотивировано.

В то время как поведение незрелой направляется преимущественно комплексами и стремлением получить удовольствие».



# Признаки зрелой личности (по Г. Олпорту)

- Доверяет себе, своим чувствам, разуму, интуиции, потребностям;
- Развивает свои способности, повышает профессионализм;
- В общении с другими людьми сохраняет естественность и непринужденность;
- Способна думать о потребностях других людей;
- Заботится о своем здоровье;
- Умеет быть благодарным;
- Не испытывает дискомфорта, находясь в одиночестве;



# Признаки зрелой личности (по Г. Олпорту)

## №2 (продолжение):

- Способна сказать «нет» в нужный момент;
- Ей не присущи мелкая мстительность, злопамятность и обидчивость;
- Умеет ставить большие цели и достигать их;
- Любит заниматься творческой деятельностью;
- Не стремится воспитывать и критиковать других людей, а этого подает свой пример;
- Способна к длительной концентрации внимания;
- Умеет честно и открыто отмечать свои сильные и слабые стороны, понимая, что порой слабая сторона в одной области является сильной в другой;
- В любой ситуации старается найти положительные моменты;

# Признаки зрелой личности (по Г. Олпорту)

## №3 (продолжение):

- Умеет управлять своими чувствами и эмоциями;
- Умеет выстраивать с окружающими доверительные отношения;
- Не ставит себе цели подчинять кого-то, быть безупречным, всегда правым и - всем нравиться;
- Расширяет и углубляет свои познания;
- Способна не ущемить свои интересы из-за опасений испортить отношения с окружающими;
- Верит в свои способности.

# ЭТАПЫ ФОРМИРОВАНИЯ ЛИЧНОСТИ

## (стадии / этапы психосексуального развития)

Зигмунд Фрейд выделяет стадии психической жизни, основываясь на развитии сексуальности, приняв за основу «карту» эрогенных зон тела. Таким образом, он предложил представить развитие психической жизни как своего рода «перемещение» либидо (сексуальной энергии).



# Стадии психосексуального развития:

- **Оральная стадия** - от момента рождения до 1,5 лет. Характеризуется сосредоточением большей части энергии либидо в области рта, т.к. область рта наиболее тесно связана с удовлетворением биологических потребностей и приятными ощущениями.
- **Анальная стадия** - от 1,5 — 3,5 года. Ребёнок приучается к чистоплотности и пользованию туалетом, умению сдерживать позывы к испражнениям. Формируется **Эго** как инструмент реализации потребностей **Ид**.
- **Фаллическая фаза** - от 3,5 — 6 лет. Ребёнок начинает изучать своё тело, рассматривать, трогать свои половые органы. Формируется **Супер-Эго** - контролирующая часть личности, отвечающая за соблюдение полученных норм поведения и следования образу правильного поведения.

# Стадии психосексуального развития

№2 (продолжение):

- **Латентная фаза** - от 6 до 12 лет, когда отмечается снижение полового интереса ребёнка. В этот период его интересуют более важные занятия: детский садик / школа, игры, интеллектуальные занятия, спорт, общение со сверстниками.
- **Генитальная фаза** - с 12 лет. Обуславливается биологическим созреванием в пубертатный период и завершением детского периода психосексуального развития. Происходит прилив сексуальных сил и агрессивных побуждений. Формируются взрослый (зрелый) сексуальный интерес и отношения. Важен поиск своего места в обществе, выбор партнёра. Подросток пытается освободиться от авторитета родителей и - привязанности к ним.

# Этапы развития личности по Эрику Эриксону

Детство.

[1971]

## 1. Доверие и недоверие

- развивается параметр социального взаимодействия, положительным полюсом которого служит доверие, а отрицательным — недоверие.

**Достижение равновесия.**

## 2. Самостоятельность и нерешительность (автономия и сомнения)

К 2-3 годам у ребенка развивается самостоятельность на основе его моторных и психических способностей. Ребенок осваивает различные движения, учится ходить, лазить, открывать и закрывать, толкать и тянуть, держать, отпускать, бросать...

## 3. Предприимчивость и чувство вины (в другом переводе - и неадекватность)

К 4 - 5 годам дошкольник уже приобрел множество физических навыков, он умеет и на трехколесном велосипеде ездить, бегать, резать ножом, швырять камни... Он уже начинает сам придумывать себе занятия, а не просто отвечать на действия других детей или подражать им.



# Этапы развития личности по Эрику Эриксону

№2 (продолжение):

**4. Умелость и неполноценность** (творчество и комплекс неполноценности) - в 6-11 лет развивается способность к дедукции, к организованным играм и регламентированным занятиям; обостряется интерес к тому, как вещи устроены, как их можно освоить, к чему-либо приспособить.

**Кризис подросткового возраста.**

**5. Идентификация личности и путаница ролей**

- в 12-18 лет подросток сталкивается, как утверждает психоанализ, с пробуждением «любви и ревности». Подросток созревает физиологически и психически, и в добавление к новым ощущениям и желаниям у него развиваются и новые взгляды на вещи, новый подход к жизни.

# Этапы развития личности по Эрику Эриксону

№3 (продолжение):

## Конфликты среднего возраста.

### 6. Близость и одиночество

- начало зрелости, который можно назвать - периодом ухаживания и началом семейной жизни (длится до начала среднего возраста).

### 7. Общечеловечность и самопоглощенность (*производительность и застой*).

«Общечеловечностью» Эриксон называет способность человека интересоваться судьбами людей за пределами семейного круга, задумываться над жизнью грядущих поколений, будущим обществом и его устройством.

Человек сосредоточивается на самом себе и главной его заботой становится удовлетворение своих потребностей, комфорта.

### 8. Цельность и безнадежность.

- в этот период основная работа жизни заканчивается, наступает время размышлений, забав с внуками... Ощущение цельности, осмысленности

# Этапы развития психики по И.М. Сеченову

- **Моторный этап развития** (от рождения и до года): реакции ребенка в первые, дни и месяцы жизни, прежде всего - двигательные реакции (крик, плач, двигательное беспокойство, диффузные движения в ответ на голод, холод и изменения положения тела).
- **Сенсомоторный этап развития** (с полугода и до 6—7 лет): моторные реакции продолжают оставаться ведущими, однако утрачивают «чисто» двигательный характер и становятся более сложными — «сенсомоторными» актами. Конец первого года — период начала пользования речью, сменяющими лепет. Сенсомоторные реакции играют роль как бы матрицы, не престанное усложнение, совершенствование которой создает условия и вместе с тем определяет последующее развитие сознания.



# Этапы развития психики по И.М. Сеченову

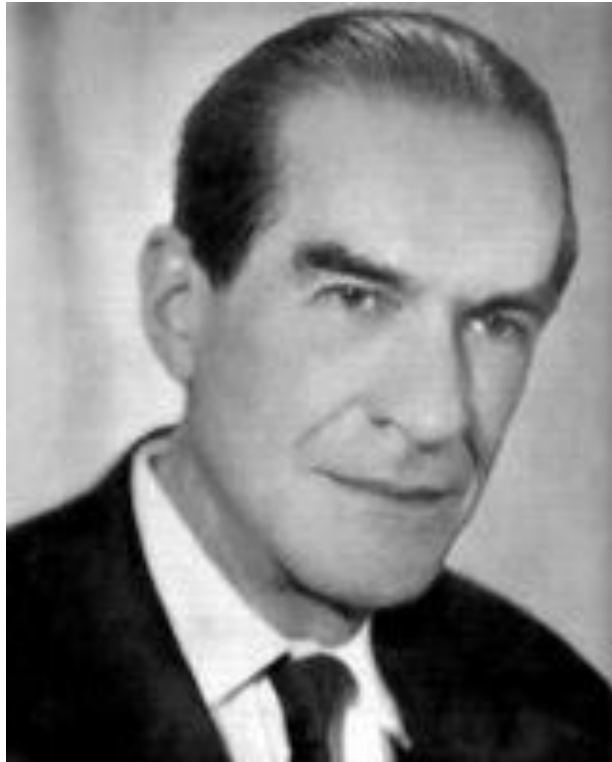
№2 (продолжение):

- **Третий этап развития психики — аффективный** (с 3 до 12 лет), когда аффективные реакции, чувства значительно более общи, чем другие явления психики. .  
Аффективные реакции основаны на представлениях о потребностях, их удовлетворенности или неудовлетворенности; представлениях о болевых ощущениях, возможности неприятности, тягостности болевых ощущений.
- **Четвертый этап развития психики — идеаторный.**  
Он начинается еще в глубине сенсомоторного этапа развития и с 10 – 12 лет и находит свое выражение в сложных формах понятий, представлений, суждений, в появлении и развитии речи, формировании простых и усложняющихся самостоятельных понятий, суждений, умозаключений.

.

# ЭТАПЫ ФОРМИРОВАНИЯ ЛИЧНОСТИ

**Леонтьев Алексей Николаевич**  
(5.02.1903 — 21.01.1979)



**Божович Лидия Ильинична**  
(15.10.1908 — 21.07.1981)



# «Личность «рождается» дважды» А.Н. Леонтьев

- **«Первое»** рождение относится к дошкольному возрасту и знаменуется установлением первых иерархических отношений мотивов, первыми подчинениями непосредственных побуждений социальным нормам.

- **«Второе»** рождение личности начинается в подростковом возрасте и выражается в появлении стремления и способности осознавать свои мотивы, а также проводить активную работу по их подчинению и переподчинению

# Божович Л.И.

## Этапы формирования личности в онтогенезе

- В качестве **переломных этапов** онтогенетического развития личности следует рассматривать **кризисы развития**, анализ которых позволяет вскрыть психологическую сущность процесса формирования личности
- В детской психологии наиболее часто упоминается о трех критических периодах: 3, 7 и 12 – 16 лет.



# 1 ЭТАП РАЗВИТИЯ: НОВОРОЖДЕННЫЙ

- существо, действующее под влиянием непосредственно идущих от организма присущих ему биологических потребностей;





# ВТОРОЙ ГОД ЖИЗНИ:

- формируется первое личностное новообразование - мотивирующие представления, выражающиеся в способности ребенка действовать в соответствии со своими внутренними побуждениями;
- Действующие ситуации порождают у ребёнка стремление поступать согласно своим внутренним побуждениям и вызывают «бунт» ребенка, если реализация его активности встречает сопротивление среды;

## 2-й ЭТАП РАЗВИТИЯ: КРИЗИС 3-х ЛЕТ

- происходит выделение ребенком самого себя в качестве **субъекта** в мире объектов, на которые он может воздействовать и которые может изменять;
- ребенок уже осознает свое «Я» и требует возможности проявлять свою активность («Я сам»);



**Не хочу! Не буду!  
Не надо!: кризис  
Трех лет.**



## 3-й ЭТАП РАЗВИТИЯ: КРИЗИС 7 ЛЕТ

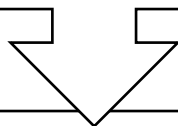
- возникает сознание себя как существа социального и своего места в системе доступных ему общественных отношений;
- «период» рождения **социального «Я»**. В это время у ребенка формируется «внутренняя позиция», порождающая потребность занять новое место в жизни и выполнять новую общественно значимую деятельность;



# 4-й ЭТАП РАЗВИТИЯ: ПОДРОСТОК

- Возникает **самосознание** - способность направлять сознание на свои собственные психические процессы, включая и сложный мир своих переживаний;
- Формирует стремление к самоутверждению, самореализации и самовоспитанию;

В первой фазе (12-14 лет) возникновение способности ориентироваться на цели, выходящие за пределы сегодняшнего дня («способность к целеполаганию»)

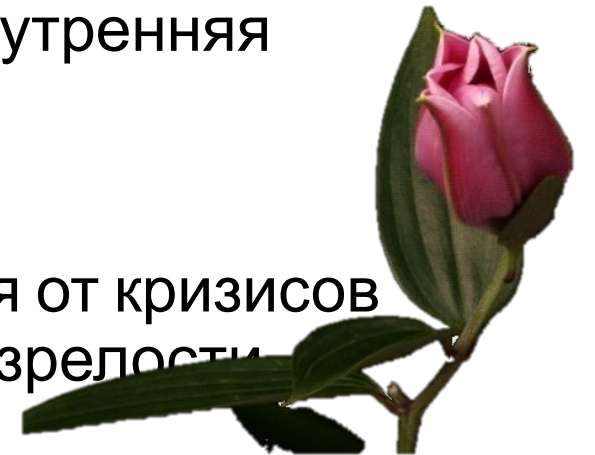


Во второй фазе (15-17 лет) — осознанием своего места в будущем, т.е. рождением «жизненной перспективы»: в нее входит и представление о своем желаемом «я», и о том, что подросток хочет совершить в своей жизни.

# Формирования личности по Л.И. Божович

## (выводы):

- Личностным новообразованием 1-го года жизни является возникновение «мотивирующих представлений». Новообразованием, возникающим к концу раннего детства, является «система я» и как следствие, потребность действовать самостоятельно. Кроме этого появляется самооценка.
- Кризис 7 лет связан с появлением нового центрального новообразования, который обозначается термином «внутренняя позиция».
- Кризис подросткового возраста значительно отличается от кризисов младших возрастов и является переходом от детства к зрелости.



## Итоги:

- **ТЕМПЕРАМЕНТ - ЭТО ОСНОВА** (генотипические качества)
  - ✓ Темперамент является биологической частью нашей личности, которая закладывается генами.

- **ХАРАКТЕР - ЭТО ОТРАЖЕНИЕ ОПЫТА** (фенотипические качества)
  - ✓ Характер объединяет наши врождённые качества и приобретённые (средовые), проявляется в поведении. Характер не так стабилен, как темперамент, поскольку не заложен в наших генах.

- **ЛИЧНОСТЬ – это социальные качества**

- ✓ Личность состоит из характера (темперамента, усвоенных привычек) и поведения.

Эти три составляющие личности проявляются в ней одновременно и личность отличается стабильностью во времени и в разных ситуациях.

**Личность - это то, что отличает нас друг от друга и то, что мы можем при желании изменить.**

- Процесс социализации личности схематически можно представить в виде поэтапного созревания и усложнения психической деятельности человека:



ТЕМПЕРАМЕНТ

ХАРАКТЕР

ЛИЧНОСТЬ





В мире существует около 50 авторитетных теорий личности. Сейчас мы представили лишь некоторые, на наш взгляд - наиболее важные из них. Кто знает какие типы типологии личности будут предложены в будущем?

