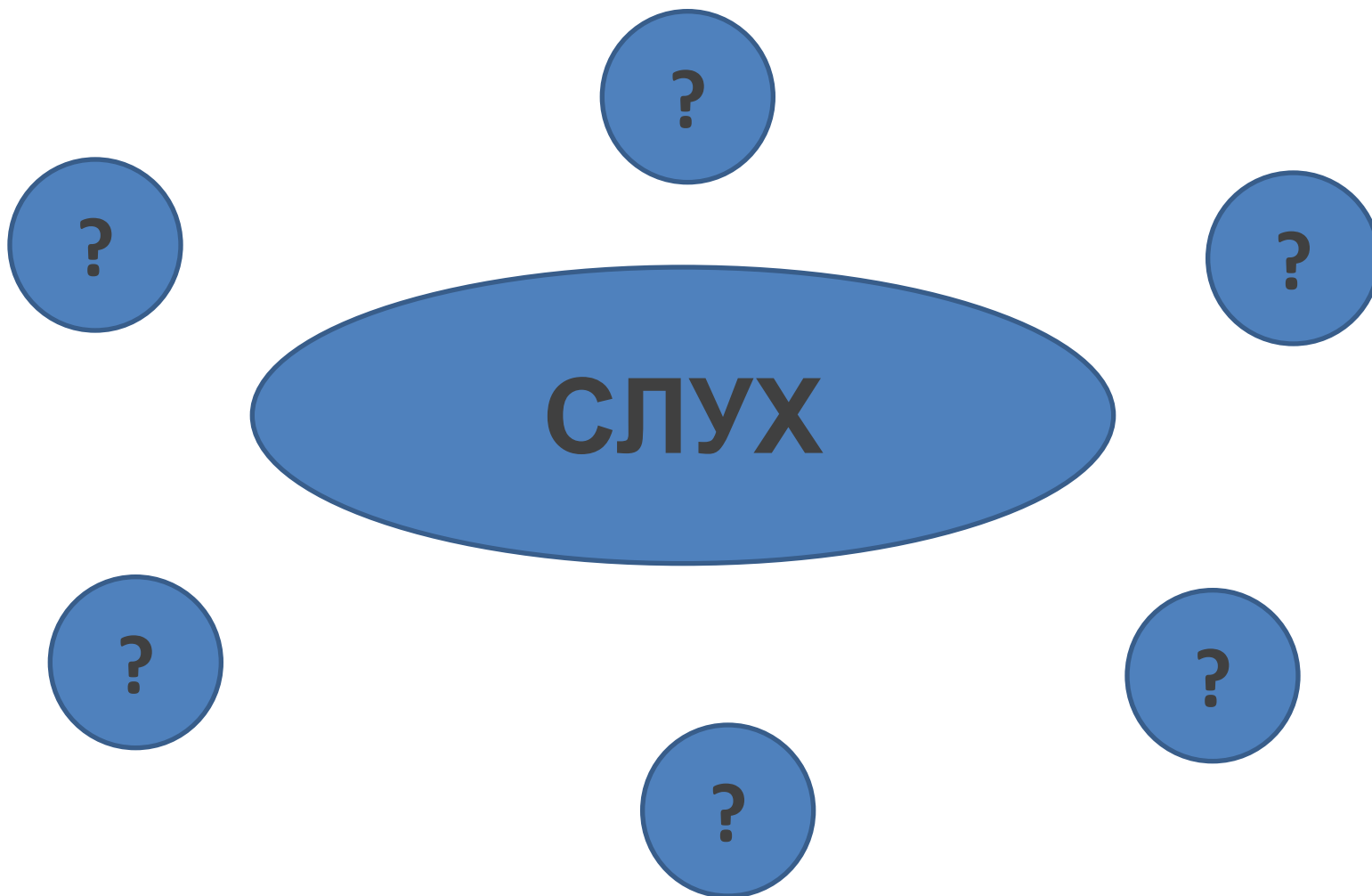


# Дети с нарушениями слуха



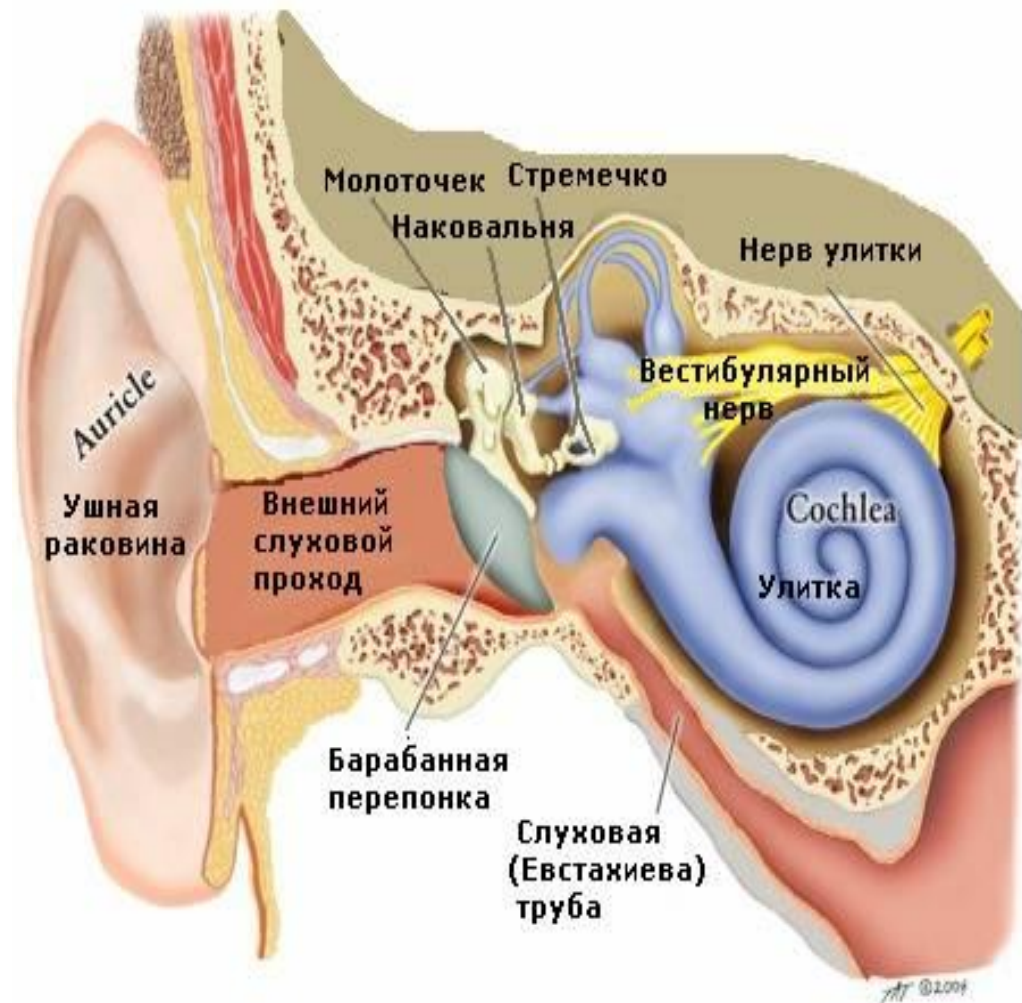
**Слух** – это врожденная особенность организма. Он присущ не только человеку, но и многим животным.

**Он помогает сохранить ориентацию в пространстве.** Это также важно для организма, как наличие рук или ног. Если слух отсутствует, человек получает инвалидность.

Существует мнение, что ребенок рождается с абсолютным слухом, но если это умение не поддерживать, его «абсолютность» исчезает.

**Слух**, функция организма человека и животных, обеспечивающая восприятие звуковых колебаний. Реализуется деятельностью механических, рецепторных и нервных структур, составляющих слуховую систему, или **слуховой анализатор**.

У человека при действии звуков возникает специфическое слуховое ощущение, в котором отражаются параметры звуковых сигналов (например, интенсивность или частота звуковых колебаний воспринимается как громкость или высота звука).



**Слух** - способность воспринимать звуки и ориентироваться по ним в окружающей среде при помощи слухового анализатора.

**Отражение процессов окружающего мира в слуховой системе** происходит в форме звукового образа, в котором можно

выделить три параметра: **громкость** - , которая соотносится с интенсивностью звукового раздражителя; **высоту**, соответствующей частоте, и **тембр**, или "**окраска**" (для сложных звуков), который соответствует структуре звукового спектра.

Слух ребенка начинает развиваться во время беременности матери.

Еще находясь в утробе матери, малыш слышит ее сердцебиение, шум, создаваемый движением крови по сосудам, громкие звуки, доносящиеся снаружи.

Когда он родится, количество звуков увеличится в десятки тысяч раз. Все эти звуки сливаются в один монотонный шум, среди которого ребенок различает свой плач. Вот почему слух считается абсолютным. Ребенок слышит все, даже то, на что мы не обращаем внимания. Взрослые умеют сосредоточиваться на тех звуках, которые важны в данный момент, не обращая внимания на сопутствующие. У новорожденного слуховое внимание не развито. Этому предстоит научиться в ближайшее время.

За разделение шума на звуки и отвечает **фонематический слух**. В первую очередь ребенок научится **выделять звуки, которые повторяются часто**. Одним из первых достижений будет *выделение маминого голоса, изучение его интонаций*. Частое использование в общении с ребенком его имени позволит ему запомнить это слово. Он еще не будет знать, что его так зовут, но то, что этот набор звуков говорит о нем, поймет точно. Вот так с первых минут жизни ребенок развивает свои фонематические процессы. Если в этот период ребенок будет часто слышать музыку, она станет его неотъемлемой частью. Когда мама поет колыбельную и в такт укачивает ребенка, у него развивается чувство к ритму. Когда малыш подрастет, можно потанцевать с ним на руках. Пусть учится двигаться в такт музыке. Если мама в свое время это сделала, она помогла своему ребенку понять значимость музыки, научила его слушать мелодию, выделять в ней сильные и слабые доли, веселый и грустный характер. Это и есть не что иное, как музыкальный слух. Если он развился в младенчестве (что, согласитесь, не так уж сложно), никуда он уже не денется, музыкальный слух останется на всю жизнь, даже если ребенок не будет музыкантом.

Слух подразделяют на:

- **монауральный** (восприятие звуков одним ухом) и **бинауральный** (восприятие звуков обоими ушами),
- **тональный** (способность различать высоту звуков) и **речевой** (фонематический и вербальный)
- **музыкальный** (абсолютный и относительный);
- **звуквысотный, тембровый и динамический**;
- **мелодический, гармонический и полифонический; внутренний** и др.



По различным данным от **6 до 7%** населения страдают нарушением слуха.

По прогнозам Всемирной организации здравоохранения к **2020 году число людей с нарушением слуха увеличится на 30% и достигнет 9% от общего числа населения.**

В России более 13 млн. людей с нарушением слуха. Из них более **1,0 млн. дети в возрасте до 18 лет.**

Люди с ограничениями по слуху плохо воспринимают речь и другие звуки, они слышат их как тихие, неразборчивые.

Потеря слуха возникает либо в результате повреждения частей наружного и среднего уха, либо при повреждении частей внутреннего уха.

# В зависимости от степени снижения слуха выделяют: I, II, III, IV степень и глухоту

Степень потери слуха	Средние пороги слуха	Восприятие разговорной и громкой речи	Восприятие шепотной речи
I	26-40 дБ	6-3 м	2 м - у уха
II	41-55 дБ	3 м - у уха	нет - у уха
III	56-70 дБ	громкая речь у уха	нет
IV	71-90 дБ	крик у уха	нет
Глухота	>91 дБ	нет	нет

Нарушения слуха, относящиеся к этой группе, могут возникнуть в результате **врожденной деформации слуховых косточек, атрофии или недоразвития слухового нерва, химических отравлений** (например, хинином), **родовых травм**. Так же к нарушению слуха могут привести **механические травмы – ушибы, удары, воздействия сверхсильных звуковых раздражителей**. Большое значение в возникновении имеют **наследственные факторы**. Вероятность рождения детей с нарушением слуха повышается в семьях, где один или оба родителя имеют нарушения слуха. Причинами нарушения слуха могут быть и такие заболевания родителей, как **алкоголизм, «кессонная болезнь»** (у потщиков, водолазов)

Сила звука измеряется в **децибелах (дБ)**.

Разные звуки имеют разную силу звучания.

Например:

Шелест листьев – 10дБ

Шепот (около уха) – 25 – 30 дБ

Речь средней громкости – 70 дБ

Громкая музыка по радио – 80 дБ

Шум поезда в метро – 90 дБ

Удар молотка по листу железа – 100 дБ

Звук работающего авиационного мотора – 120 дБ

# Слуховой барьер

Самый благоприятный звуковой фон колеблется в диапазоне от **45 до 50 децибел** (что соответствует негромкому разговору). Все, что звучит громче, невыносимо для наших ушей. Акустологи доказали, что шумовая нагрузка ослабляет иммунитет. И не только... При громкости 65 децибел учащается пульс, при 90 начинается тахикардия. А постоянный шум в два раза повышает шансы заработать гипертонию. Ученые обнаружили, что **у каждого четвертого завсегда**  
**дискотек через пять лет резко**

На звуки низкой частоты организм столь явно не реагирует, но именно они вызывают **чувство необъяснимой тревоги, "беспричинные" боли в ушах, позвоночнике.** Скрытая угроза исходит от монотонного гула машин, мчащихся по дорожному полотну с "запредельной" скоростью, и круглосуточно работающих механизмов. Впрочем, и "звенящая" тишина не так уж и комфортна для нас. Оказывается, в полнейшей безмолвии человек начинает слышать движение крови по сосудам и собственное сердцебиение.

# Особенности слуха

- Мужчины слышат хуже (особенно если разговор ведется на "повышенных тонах"), зато отлично распознают направление звука и расстояние до его источника. В отличие от женщин, которые воспринимают высокие частоты и улавливают больше голосовых оттенков.

**Согласно ГОСТам, вредным считается постоянное воздействие шума уровнем в 80 децибел и более.** Производство с таким уровнем шума является вредным, и его работники должны регулярно проходить медосмотр.

Шум в 130 децибел вызывает ощущение физической боли.

150 децибел - это уже непереносимый уровень звукового давления, человек теряет сознание. **При 180 дБ начинает разрушаться металл, а для человека такой уровень шума считается**



Уши играют еще и роль органа равновесия. Без них мы постоянно испытывали бы головокружение и передвигались шаткой походкой.



**Глухие (неслышащие).** К ним относятся дети, которые лишены возможности естественного восприятия речи и самостоятельного овладения ею.

Среди них выделяют:

**Ранооглохших.** Это дети, родившиеся с нарушением слуха или потерявшие его до начала речевого развития.

**Позднооглохших.** Это дети сохранившие в той или иной мере речь, потерявшие слух в том возраст, когда она была уже сформирована.

**Слабослышащие (тугоухие).** Это дети с частичной слуховой недостаточностью, затрудняющей речевое развитие, но с сохранной способностью к самостоятельному накоплению речевого запаса при помощи остаточного слуха.

Где обучаются дети с нарушением слуха?

В *раннем* возрасте (до 3-х) лет родители получают необходимые консультации по воспитанию и обучению детей в сурдологическом кабинете.

В *дошкольном* возрасте дети могут воспитываться в специальных детских садах и специальных группах при массовых дошкольных учреждениях.

Для детей *школьного* возраста существуют два типа специальных школ:

Школа для глухих и позднооглохших детей (I вида)

Школа для слабослышащих и позднооглохших детей (II вида)

# Глухота

В зависимости от того, когда человек потерял слух, выделяют:

- долингвальную глухоту. Это глубокая потеря слуха с самого рождения или в первый год жизни. Дети с таким нарушением слуха могут научиться речи только с большим трудом и чаще используют язык жестов для общения;
- перилингвальную глухоту. К ней относятся потери слуха в период овладения речью до ее полного овладения (от 1 года до 5 лет);
- постлингвальную глухоту. К ней относятся потери слуха, возникшие после овладения речью (позднооглохшие).

ГКБООУ «Школа-интернат для детей с нарушением слуха и речи»

Дошкольное отделение, рассчитанное на 10 групп, расположенное в отдельном комплексе по адресу: г. Пермь, ул. Казахская, 39.

УТВЕРЖДАЮ:  
 Руководитель отделения ГКБОУ  
 «Школа-интернат для детей  
 с нарушением слуха и речи»  
 (дошкольное отделение)  
 М.Н. Волкова  
 от «01» сентября 2016 г.

**Учебный план  
 для слабослышащих детей дошкольного возраста**

Образовательная область. Направление деятельности		Количество занятий в неделю, год обучения					Педагоги
		2-3 года	3-4 года	4-5 лет	5-6 лет	6-7 лет	
1	<b>Физическое развитие.</b> Физическая культура	3 (1 на улице)	3 (1 на улице)	3 (1 на улице)	3 (1 на улице)	3 (1 на улице)	инструктор физ. культуры
2	<b>Художественно-эстетическое развитие.</b> Рисование	1	1	1	2	2	воспитатель,
3	<b>Художественно-эстетическое развитие.</b> Лепка/аппликация	1/0	1/1	1/1	1/1	1/1	воспитатель
4	<b>Художественно-эстетическое развитие.</b> Конструктивно-модельная деятельность	1	1	1	1	1	воспитатель
5	<b>Художественно-эстетическое развитие.</b> Музыкальное развитие	2	2	2	2	2	музыкальный руководитель
6	<b>Познавательное развитие.</b> Развитие математических представлений	1	1	3	3	3	учитель-дефектолог
7	<b>Познавательная деятельность.</b> Ознакомление с окружающим миром / <i>Краеведение</i>	2	2	3	3	3	воспитатель
8	<b>Речевое развитие.</b> Развитие речи	3	2	5	5	5	учитель-дефектолог
9	<b>Речевое развитие.</b> Развитие слухового восприятия и обучение произношению	1	2	2	2	2	учитель-дефектолог
<b>Всего</b>		<b>15/14</b>	<b>15</b>	<b>21</b>	<b>22</b>	<b>22</b>	

Социально-коммуникативное развитие детей осуществляется в образовательной деятельности в ходе режимных моментов, в совместной и самостоятельной игровой деятельности детей, в семье.

**Индивидуальные занятия учителя-дефектолога.**

Возраст	Формы и продолжительность занятий
2-3 года	По 10 минут с каждым ребенком
3-4 года	По 15 минут с каждым ребенком через день
4-5 лет	По 15 минут с каждым ребенком через день
5-6 лет	По 15 минут с каждым ребенком через день
6-7 лет	По 15 минут с каждым ребенком через день



# Речевой слух



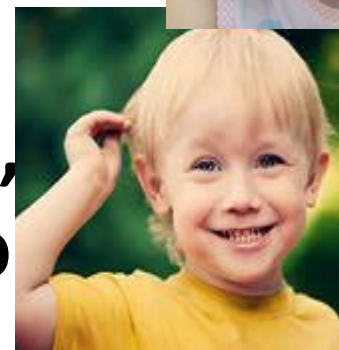


**Речевой слух** является всецело прижизненным образованием, он образуется в определенной речевой среде и формируется по законам этой среды.

***Речевой слух включает в себя:***

- ▶ ***способность к слуховому вниманию и пониманию слов***
- ▶ ***умение воспринимать и различать разные качества речи: тембр, выразительность.***

Профессор *Л.С. Волкова*  
раскрывает понятие  
**«фонематического слуха»**  
как «...тонкий  
систематизированный слух,  
обладающий способностью  
осуществлять операции  
различения и узнавания  
фонем, составляющих  
звуковую оболочку слова».



Фонематический слух, являясь частью физиологического слуха, направлен на соотнесение и сопоставление слышимых звуков с их эталонами, которые хранятся в памяти человека упорядочение — в «решетке фонем».

## **Фонематический слух включает :**

- способность слышать есть данный звук в слове или нет;
- способность различать слова, в которые входят одни и те же фонемы, расположенные в разной последовательности;
- способность различать близко звучащие, но разные по значению слова.

Наибольший пик развития фонематического слуха приходится на возраст **4-5 лет**. У детей этого возраста наблюдается особая чувствительность к звукам речи, вот почему этот возраст очень важен для решения поставленной проблемы.

Различение звуков речи – фонематический слух - является основой для понимания смысла сказанного.

При несформированности речевого звуко-различения ребенок воспринимает (запоминает, повторяет, пишет) не то, что ему сказали, а то, что он услышал – что-то точно, а что-то очень приблизительно. «Игла» превращается в «мглу», «лес» в «лист» или в «лису», «Мишина машина» в «мыши на машине». Ребенок как будто становится немного иностранцем.

**Недостаточность фонематического слуха** проявляется особенно ярко в школе при обучении письму и чтению. Дети с недоразвитием фонематического слуха **читают медленно и с ошибками; при письме пропускают буквы, переставляют их местами, не дописывают одну-две буквы в конце слова.**

Это связано с тем, что дети не умеют дифференцировать звуки «ш-ж», «с-з», «ц-з» и др. Например, они заменяют буквы и пишут *«сапка»* вместо **«шапка»**, *«шук»* вместо **«жук»**.

# Задачи по развитию фонематического слуха:

- 1.** Ознакомление с миром слов (слова звучат по-разному и похоже, бывают длинные и короткие).
- 2.** Умение слышать отдельные звуки в словах, определять первый звук.
- 3.** Умение различать звуки на слух, твердые и мягкие согласные.
- 4.** Умение интонационно выделять звуки в слове и произносить их изолированно.

## Подготовительная работа по развитию речевого слуха:

- 1. Слушать, различать звуки природы** (гремит гром, капает дождь и т. д.). Диск со звуками природы.
- 2. Угадай и назови, что звучит?** Малыш сидит на стуле. Вы встаете позади него и издаете различные звуки (стучите, шуршите, рвете). Ребенок должен угадывать ваши действия.
- 3. Подражание животным.** Ребенок изображает звуки, которые издают животные (дикие, домашние).
- 4. Игра "Кто там"?** Уходите в другую комнату и оттуда издаете звуки животных. Малыш угадывает.
- 5. "Кто позвал"?** Родители по очереди зовут ребенка. Малыш угадывает, кто позвал. Можно менять тембр, скорость и интонацию, усложняя задание.
- 6. Игра в лото** (парные картинки). Покажи - назови.
- 7. Горячий-холодный.** Ребенок должен знать на ощупь эти слова. Кидать мячик и давать задание (холодный ловишь - горячий пропускаешь).
- 8. Съедобное-несъедобное.** Тот же принцип игры что и в пункте 7.
- 9. Слушай-выполни!** Давать задания ребенку (потанцуй со мной, принеси мячик и т. д.).



В. В. Коноваленко, С. В. Коноваленко

**ЭКСПРЕСС-ОБСЛЕДОВАНИЕ  
ФОНЕМАТИЧЕСКОГО СЛУХА  
И ГОТОВНОСТИ К ЗВУКОВОМУ АНАЛИЗУ**  
*у детей дошкольного возраста*

**ПОСОБИЕ**

**ДЛЯ**

**ЛОГОПЕДОВ**

**FORCHETRU**



- Учебно-методическое пособие "Развитие фонематического слуха у детей 4-5 лет" создано на базе программы "От звука к букве. Обучение дошкольников элементам грамоты" и адресуется широкому кругу специалистов дошкольных образовательных учреждений, а также родителям.



# Основные этапы работы по развитию ФС:

## 1. Развитие неречевого слуха

- На этом этапе проводятся упражнения на различение неречевых звуков. Такие упражнения способствуют развитию слуховой памяти и слухового внимания, без чего невозможно научить ребёнка вслушиваться в речь окружающих и дифференцировать фонемы. В это время работает физический слух.

Упражнения включают задания на распознавание:

- звучащих инструментов (губная гармошка, свисток, дудочка);
- звучащих предметов (крупы в коробках, погремушки, шелест листьев, шуршание бумаги);
- действий предметов (хлопанье, скрип, свист, стуки, звуки транспорта).
- Проводятся игры на узнавание товарищей, голосов других людей, мелодий.

## 2 этап - различение высоты, силы, тембра голоса

- На этом этапе необходимо научить ребенка понимать интонацию речи и самому владеть теми средствами, которыми выражаются эмоциональные оттенки речи.

**Игра "Далеко - близко«**

**Игра "Угадай, как надо делать"**

**Игры-драматизации**

### 3 этап – различение слов, близких по звуковому составу

#### **Игра "Не ошибись"**

Взрослый показывает ребенку картинку и громко, четко называет изображение: "Бумага". Затем объясняет: "Я буду называть эту картинку то правильно, то неправильно, а ты внимательно слушай. Когда я ошибусь, хлопни в ладоши". Затем произносит: "Бумага - пумага - тумага - пумака - бумака".

Усложнение этой игры состоит в том, что ребенок должен реагировать на неверно сказанное слово не хлопком, а поднятием кружка из цветного картона.

Можно использовать стишки для включения в них недостающего слова, что развивает в детях чувство ритма и рифмы

## **4 этап - различение слогов**

**Игра "Кто как кричит?"**

**Игра "Будь внимателен"**

## **5 этап - различение звуков**

1. Взрослый дает ребенку картинки с изображением поезда, девочки, птички и объясняет: "Поезд гудит у-у-у-у; девочка плачет а-а-а-а; птичка поет и-и-и-и." Далее он произносит каждый звук длительно, а ребенок поднимает соответствующую картинку.

- Аналогичным образом проводится работа по различению согласных звуков.

**2. Игра "Прогулка на велосипедах".**

**3. Игра "Угадай, кто поет"**

## 6 этап - анализ звукового состава слова

- Лучше всего дети слышат и выделяют ударный гласный из начала слова:  
**Назови первый звук в слове:** Улей, аист, Ира, Оля.
- Дать ребенку несколько одинаковых кружков. Взрослый произносит один, два и три гласных звука: а, ау, ауи. Ребенок **откладывает на столе столько кружков, сколько звуков произнес взрослый.**
- Игра "Пропустим мы во двор слов особенных набор".

**Приступаем к анализу согласных звуков.**

**При этом должна соблюдаться  
последовательность: сначала учат  
выделять в слове последний  
согласный звук:**

- **Подберите картинки так, чтобы слово оканчивалось на согласный звук, положите в конверт. Ребенок вынимает картинки по одной, громко их называет, выделяя последний звук. Затем малыш называет звук отдельно (жук, лук, кот).**
- **Игра "Мяч не трогать иль поймать – постарайся отгадать".**



- Выделение слова с предложенным звуком из группы слов или из предложения
- Определение места, количества, последовательности звуков в слове
- Творческие задания (например, придумать слова с заданными звуками)

