

Личность

Социализация

1. Феральные люди.
2. Понятия человек, индивид, личность.
3. Теории личности.
4. Социализация как процесс формирования личности.

1. ФЕРАЛЬНЫЕ ЛЮДИ

– продукт социальной
ИЗОЛЯЦИИ человека.

Феральные люди не могут стать полноценными членами общества потому, что социализация началась у них СЛИШКОМ ПОЗДНО.

Характеристики феральных людей

- ОТСУТСТВИЕ РЕЧИ
- ОТСУТСТВИЕ БИПЕДАЛИЗМА
- ОТСУТСТВИЕ НАВЫКОВ ГИГИЕНЫ
- ОТСУТСТВИЕ НАВЫКОВ СОЦИАЛЬНОЙ КОММУНИКАЦИИ
- ВОЛОСЯНОЙ ПОКРОВ ВСЕГО ТЕЛА

2. Человек, индивид, индивидуальность, личность

Человек – продукт биологической
эволюции, высшее живое
существо, представитель
биологического вида

Homo sapiens sapiens

Уникальные способности человека

- мышление,
- речь,
- прямохождение,
- способность создавать орудия труда и пользоваться ими в процессе общественного труда.

Индивид (лат. Individ – неделимый, конечный)

отдельный конкретный человек как единичный представитель человеческого рода.

Помимо всеобщих, свойственных всем людям качеств, индивид обладает **своеобразной физической конструкцией, определенным типом нервной системы, темпераментом, внешностью.**

Родившийся ребенок – индивид, но еще не индивидуальность.

В процессе формирования человек развивает свои интеллектуальные и социально значимые качества, приобретает относительную самостоятельность своего бытия в обществе, становясь, таким образом, индивидуальностью, воплощая в себе типичные и неповторимые черты.

Личность

- системное качество индивида, определяемое его включенностью в общественные отношения и проявляющееся в совместной деятельности и общении;
- субъект социальных отношений и сознательной деятельности.

Уровни личности

- природное – существующее и развивающееся в человеке независимо от влияния на него других людей;
- биологическое – общее по происхождению, хотя и не обязательно тождественное у человека с животными;
- наследственное – существующее и развивающееся на основе генного фонда родителей;
- социальное – приобретенное человеком в ходе социализации, общения и взаимодействия с другими людьми.

Социальное в широком смысле разделяют на *три* *составляющих*:

- 1) собственно социальное как совокупность приобретенных черт, минимально необходимых для нормального выполнения своих социальных ролей;
- 2) специфически культурное как совокупность норм и правил приличествующего поведения, которые соблюдаются автоматически и превратились в неотъемлемые черты индивида, которые позволяют другим считать его воспитанным;
- 3) нравственное – высшее проявление социального и культурного начал в человеке, связанное с соблюдением этических норм как абсолютных требований.

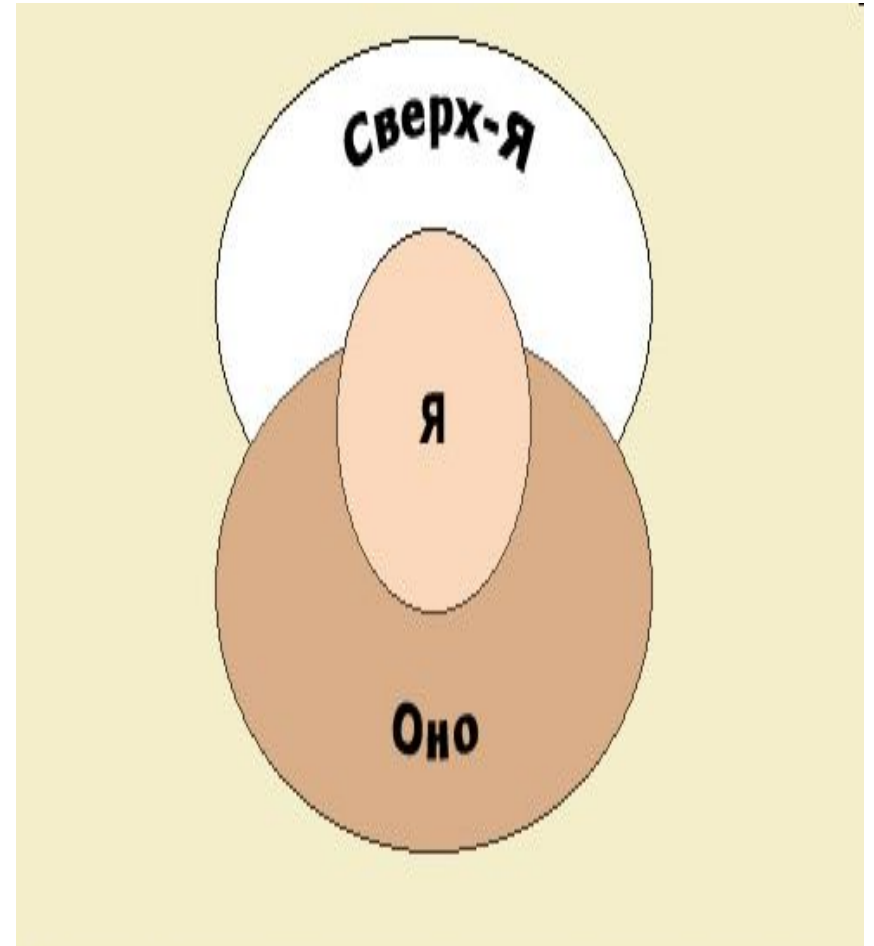
Типы личности:

- модальный (усредненный тип личности, который реально преобладает в данном обществе);
- базисный (наилучшим образом отвечает объективным условиям современного этапа общественного развития);
- идеальный (не привязан к конкретным условиям и рассматривается как эталон личности будущего).

3. Теории личности

- З.Фрейд
- А.Маслоу
- Т.Парсонс
- Ч.Кули
- Дж.Мид
- К.Маркс

Зигмунд Фрейд



Структура личности по З. Фрейд

- ид (врожденные состояния и инстинкты человека, являющиеся источником психической энергии),
- эго (исполнительный орган личности, выступающий посредником между инстинктивными запросами организма и условиями среды; его главное предназначение — сохранение и воспроизводство организма),
- суперэго (развивающаяся система личности, осуществляющая функции совести как морального самоконтроля и репрезентирующая традиционные ценности и идеалы общества)

ИНСТИНКТЫ

психические образы телесных
потребностей, выраженные в виде
желаний.

Фрейд утверждал, что любая активность человека (мышление, восприятие, память и воображение) определяется инстинктами

Фрейд признавал существование двух основных групп инстинктов :

- жизни
- смерти

Первая группа (Эрос) включает все силы, служащие цели поддержания жизненно важных процессов и обеспечивающие размножение человеческого рода.

Либи́до (от лат. “хотеть” или “желать”) — это определенное количество психической энергии, которая находит разрядку исключительно в сексуальном поведении.

Вторая группа — (Танатос), — лежит в основе всех проявлений жестокости, агрессии, самоубийств и убийств.

Абрахам Маслоу



А.Маслоу

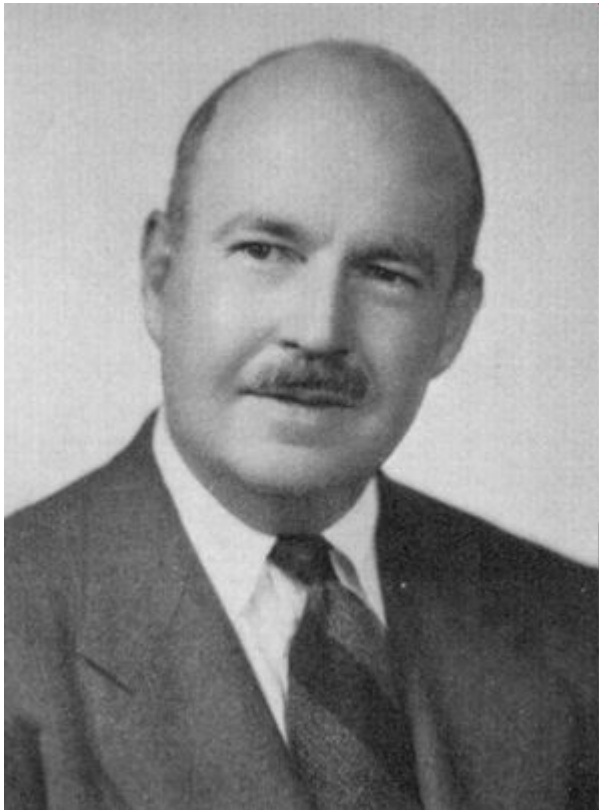
распределил потребности человека по мере возрастания, объяснив такое построение тем, что человек не может испытывать потребности высокого уровня, пока нуждается в более примитивных вещах.

А. Маслоу

«Я совершенно убежден, что человек живет хлебом единым только в условиях, когда хлеба нет. Но что случается с человеческими стремлениями, когда хлеба вдоволь и желудок всегда полон? Появляются более высокие потребности, и именно они, а не физиологический голод, управляют нашим организмом. По мере удовлетворения одних потребностей возникают другие, все более и более высокие. Так постепенно, шаг за шагом человек приходит к потребности в саморазвитии — наивысшей из них»

Ролевая теория личности

Т. Парсонс

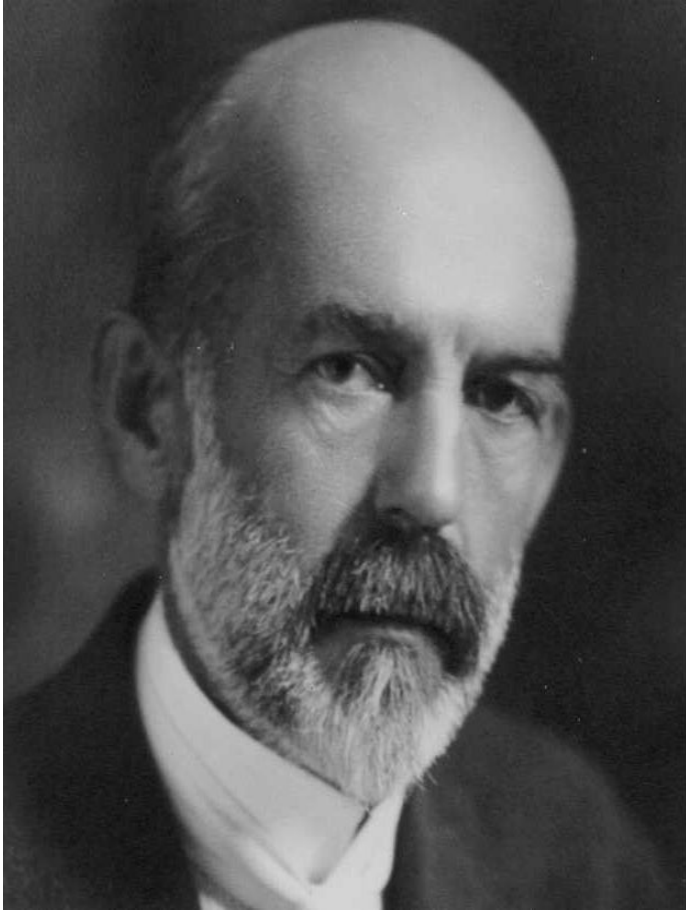


личность -
совокупность
социальных ролей,
выполняемых ею в
обществе

Ролевая теория личности

Личность осуществляет во взаимодействии с другими людьми такие действия, которые отвечают совокупности требований, предъявляемых ей определенной социальной общностью или обществом в целом в зависимости от ее социального статуса

Теория «Зеркального Я» Ч.Кули



- 1) представления о том, как нас воспринимают другие люди;
- 2) представления о том, как они реагируют на наше поведение;
- 3) представления о том, как мы отвечаем на воспринятую нами реакцию других людей

Дж. Мид



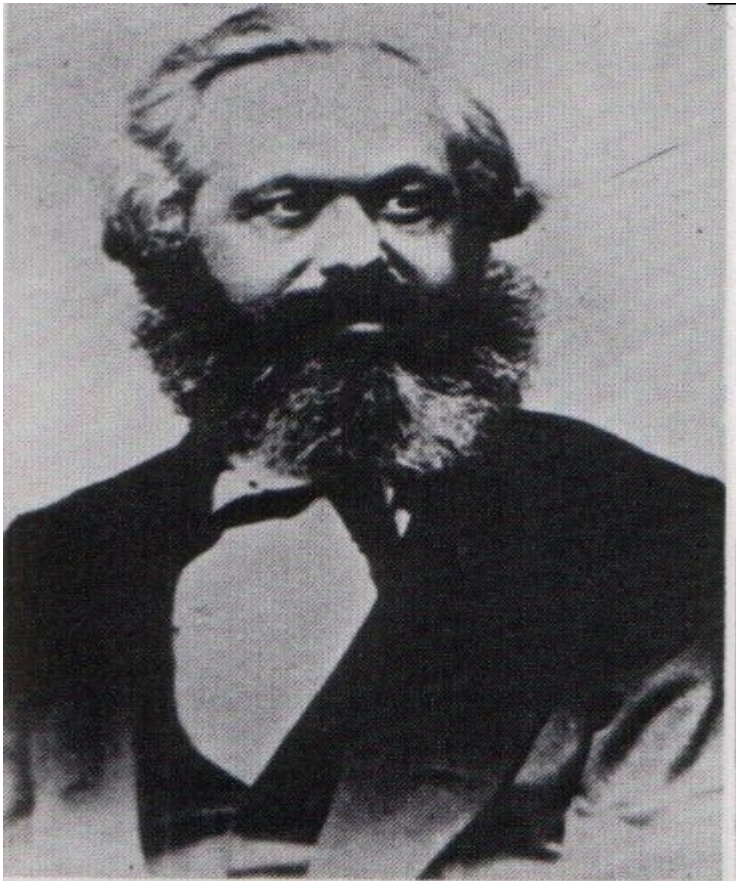
Личность как “Я”, состоящее из двух частей:

Я-сам (реакция личности на воздействие других людей и общества в целом)

Я-меня (осознание человеком себя с точки зрения других значимых для него людей).

На этом основании строится образ обобщенного другого, благодаря чему личность оказывается в состоянии соотносить себя и свои поступки с другими людьми

Марксизм при изучении личности упор делает на социальную обусловленность ее природы и деятельности



Сущность человека есть совокупность общественных отношений.

Сущность индивидуальной личности составляет не ее физическая природа, а ее социальное качество, т.е. общественно значимое качество, присущее многим людям.

Таким образом, личность, с точки зрения марксистского подхода, рассматривается как реализованная в индивиду интеграция социально значимых черт и общественных отношений общества

Социализация

– процесс формирования, развития и становления личности путем усвоения общепринятых в обществе ценностей и норм, приобретение социально значимых характеристик сознания и поведения, которые регулируют ее взаимоотношения с обществом

АГЕНТЫ СОЦИАЛИЗАЦИИ - ЛЮДИ

ответственные за обучение культурным нормам и освоение социальных ролей

- Агенты первичной социализации – родители, братья, сестры, бабушки, дедушки, другие родственники, друзья, учителя, лидеры молодежных группировок.
- Термин «первичная» относится ко всему, что составляет непосредственное и ближайшее окружение человека.
- Агенты вторичной социализации – представители администрации школы, университета, предприятия, армии, милиции, церкви, сотрудники средств массовой информации.
- Термин «вторичная» описывает тех, кто стоит во втором эшелоне влияния, оказывая менее важное воздействие на человека.

Институты социализации учреждения, влияющие на процесс социализации и направляющие его

- Первичные институты социализации
- – это семья, школа,
- группа сверстников и т. д.

Вторичные институты – это государство, его органы, университеты, церковь, средства массовой информации и т. д.



Процесс социализации состоит из нескольких этапов и стадий

1. Стадия адаптации (рождение – подростковый период). На этой стадии происходит некритическое усвоение социального опыта, главным механизмом социализации является подражание.
2. Появление желания выделить себя среди других – стадия идентификации.
3. Стадия интеграции, которая может проходить либо благополучно, либо неблагополучно.
4. Трудовая стадия. На этой стадии происходит воспроизведение социального опыта, воздействие на среду.
5. Послетрудовая стадия (пожилой возраст). Данная стадия характеризуется передачей социального опыта новым поколениям.

На каждом этапе социализации на человека оказывают влияние те или иные факторы, соотношение которых на разных этапах различно.

Факторы, оказывающие влияние на процесс социализации:

- 1) биологическая наследственность;
- 2) физическое окружение;
- 3) культура;
- 4) групповой опыт;
- 5) индивидуальный опыт.

Ресоциализация

усвоения личностью новых
знаний, ценностей, ролей,
навыков, правил поведения
вместо прежних ценностей и
норм

Десоциализация

Процесс утраты индивидом определенных социальных ценностей и норм, сопровождающийся отчуждением индивида от определенной социальной группы