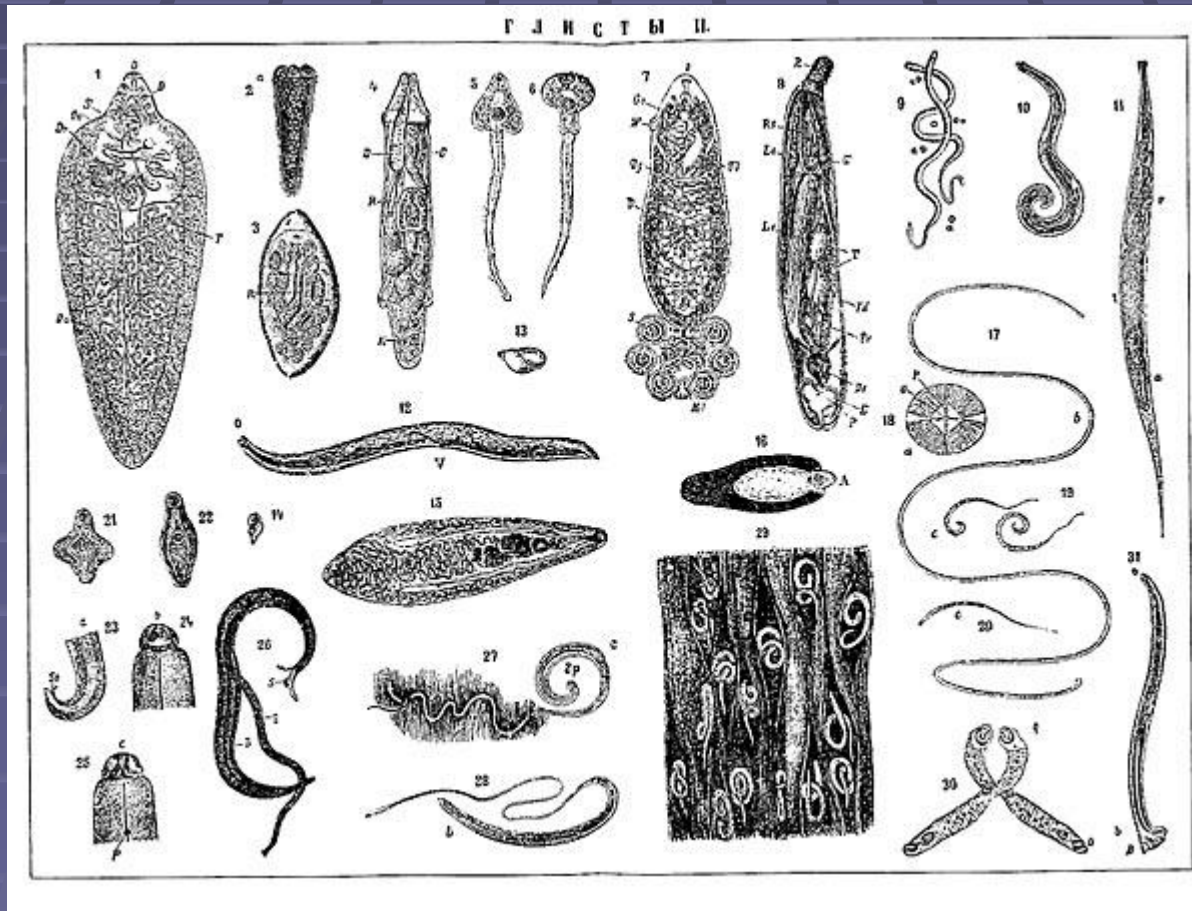


Гельминтозы



- Гельминтозы – группа болезней, вызываемых паразитическими червями – гельминтами. У человека зарегистрировано паразитирование свыше 250 видов гельминтов.

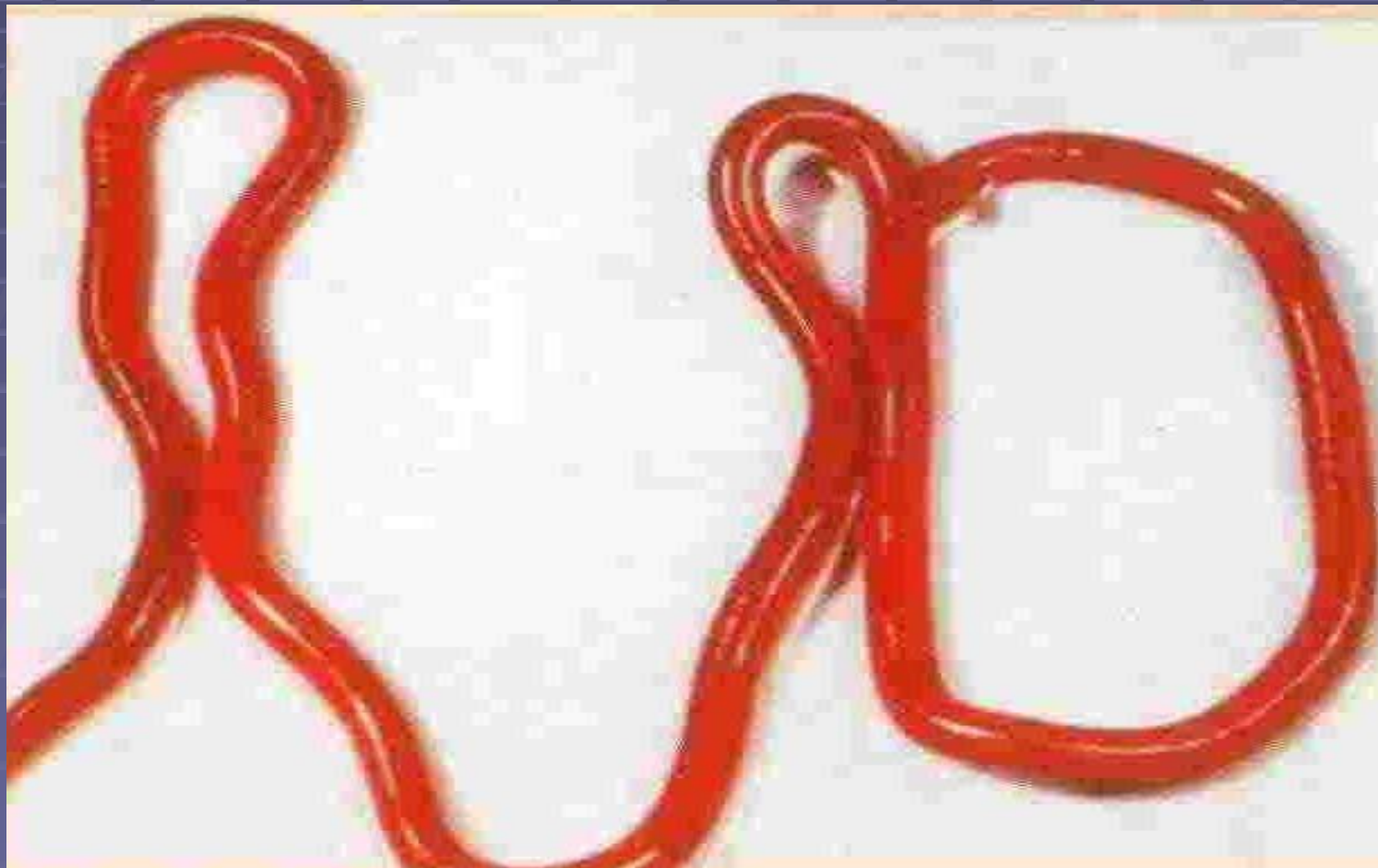
Три класса гельминтов.

- Круглые черви (нематоды)
- Ленточные черви (цестоды)
- Сосальщики (трематоды)

Основную роль в распространении играют неудовлетворительное санитарное состояние местности и низкая бытовая культура.

Среди детей чаще
распространены заболевания
вызываемые круглыми червями:
аскаридоз , трихоцефалез,
энтеробиоз

Аскаридоз



- **Аскариды** - круглые черви длиной 15-40 см; обитают в тонких кишках. Яйца аскарид выводятся вместе с калом из кишечника человека и развиваются в почве. Заражаются ими чаще всего через почву, немытые овощи, особенно легко — дети, которые недостаточно тщательно моют руки.

Кишечная фаза

Может протекать :

- Бессимптомно

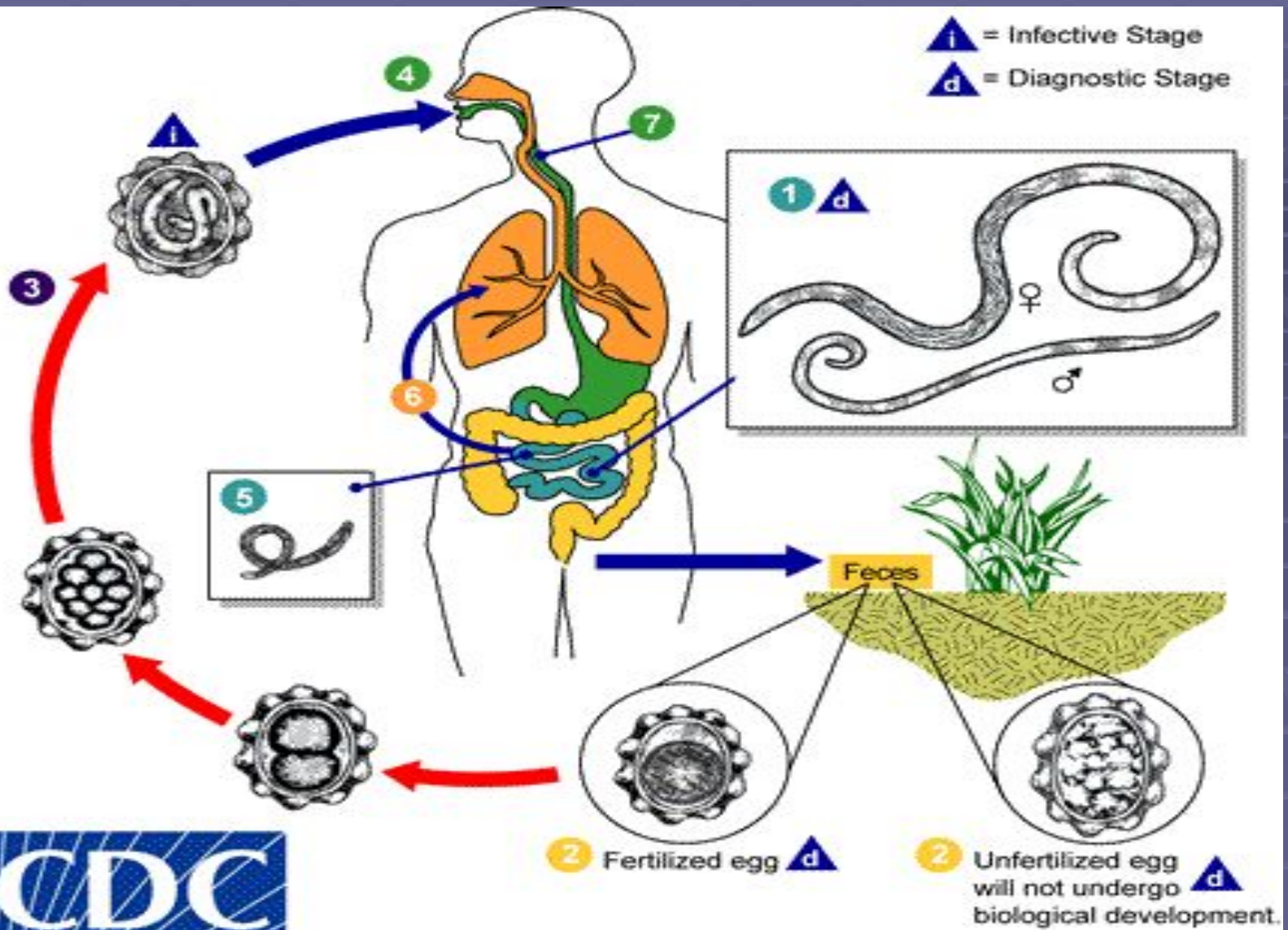
- Разнообразные клинические проявления:

- 1.Диспепсические расстройства

- снижение аппетита

- тошнота, рвота

i = Infective Stage
d = Diagnostic Stage



SAFER • HEALTHIER • PEOPLE™

<http://www.dpd.cdc.gov/dpdx>

Клиническая картина

- Ранняя фаза (миграционная)
- Поздняя фаза (кишечная)

Период миграции

- Аллергические высыпания
- Кашель
- Боль в груди

Нередко развиваются

-Бронхиты

-Пневмонии

-Эозинофильные инфильтраты в лёгких

Возможна субфебрильная температура.



1. Диспепсические расстройства

- снижение аппетита

- тошнота, рвота

- обильное слюноотделение

- боли в животе

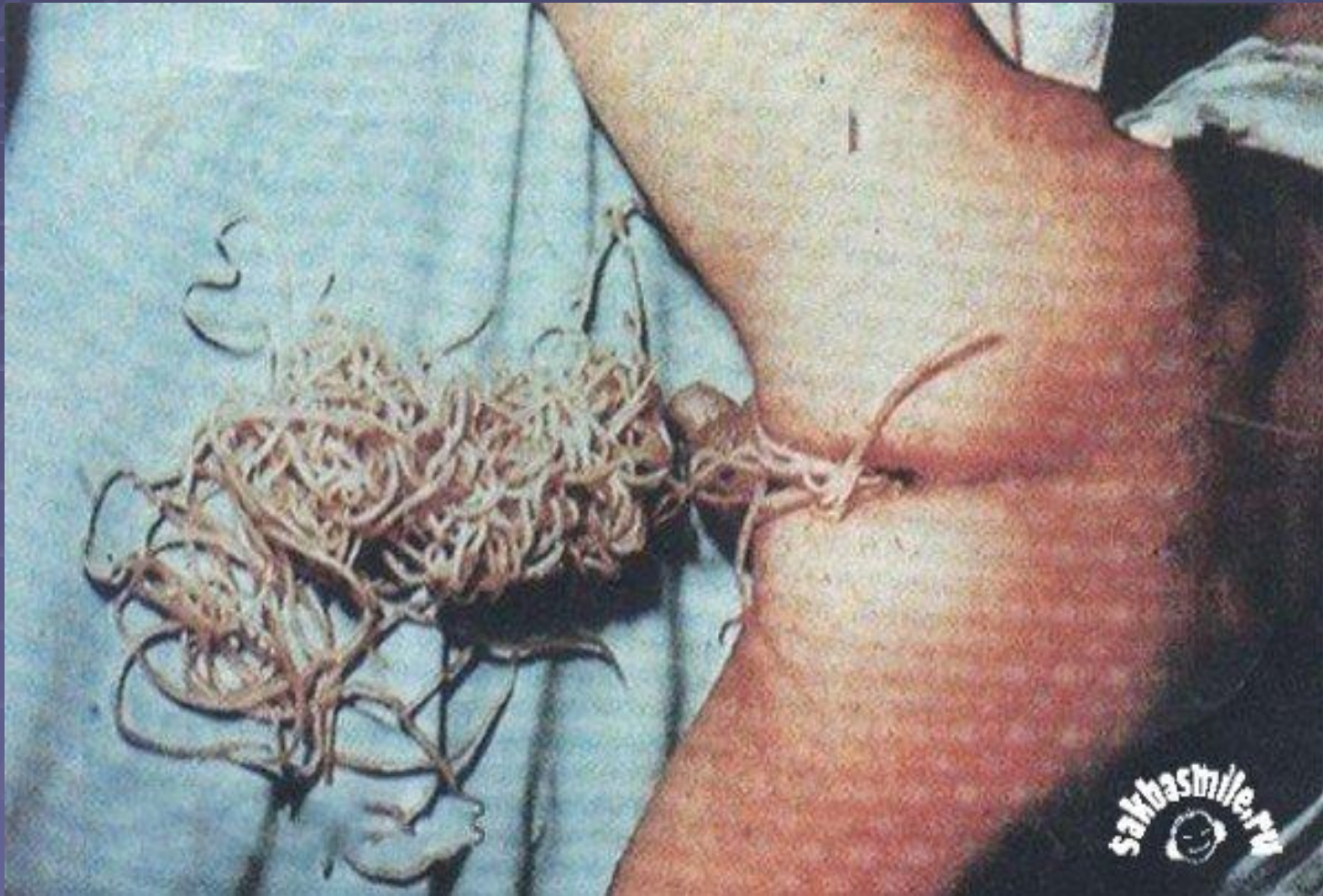
- поносы и запоры

2. Дети становятся

- раздражительными
- жалуются на слабость
- головную боль
- беспокойно спят
- скрежет зубами во сне

При большом скоплении аскарид
может возникнуть кишечная
непроходимость.

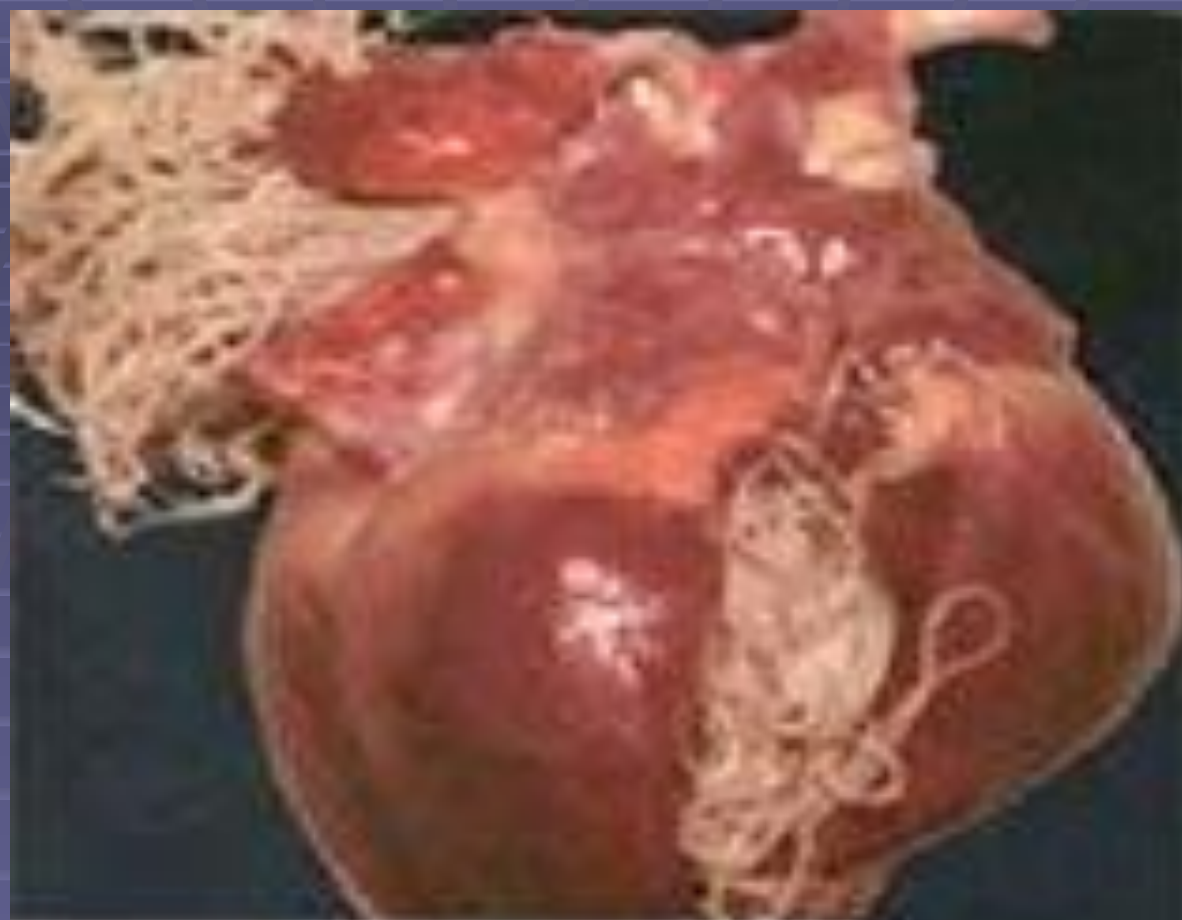
Выход аскарид у ребёнка





аскарида в тонкой кишке





аскарида в сердце

Диагностика

- В крови – гипохромная анемия , эозинофилия
- Повышенная СОЭ
- Диагноз основывается на клинических симптомах и обнаружении яиц аскарид в кале.

Энтеробиоз



Заболевание вызывается острицами -
мелкими гельминтами величиной 1 см.

Источником заражения является –
человек.

Острицы



Аскарида



САМОЗАРАЖЕНИЕ



Руки



Детские
игрушки



Постельное
белье



Домашняя
пыль

ЗАРАЖЕНИЕ



Больной

Здоровый

Гельминты паразитируют в **толстом
кишечнике и в нижних отделах
тонкого кишечника.**

Самки выползают из прямой кишки и в перианальных складках откладывают яйца, которые созревают в течение 4-6 часов

Активные движения остриц вызывают сильный зуд в окружности ануса. Расчёсывая перianальную область, дети загрязняют яйцами пальцы и при несоблюдении правил личной гигиены заносят их в рот.

Факторы передачи

- Нательное, постельное бельё
- Игрушки
- Горшки
- Другие предметы обихода

Продолжительность жизни остриц 3-4 недели, однако постоянные реинвазии обуславливают длительность заболеваний.

Клиническая картина :

- Беспокоит зуд
- Плохо спит
- Становится раздражительным
- Беспокойный
- Боли в животе
- Снижение аппетита
- Ночное недержание мочи

- у девочек может быть вульвовагинит
- ссадины, дерматит отличаются упорным течением.

Длительная инвазия приводит :

- К ослаблению памяти
- Плохая успеваемость в школе

Диагностика соскоб с перианальных складок.

Трихоцефалез



Возбудителем является **власоглавы** ,
паразитирующие в основном в слепой
кишке. Тонким головным концом они
внедряются в слизистую кишечника и
питаются кровью.



Яйца власоглава выделяются с фекалиями и созревают в почве в течение 30-40 дней .

Заражение происходит при проглатывании зрелых яиц , из которых в кишечнике образуются личинки , развивающиеся во взрослых паразитов .Продолжительность жизни власоглава около 5 лет

Клиническая картина

- ухудшение аппетита
- Тошнота , рвота , слюнотечение
- Боль в животе в правой подвздошной области .

В тяжёлых случаях

Симптомы поражения нервной системы

- головные боли
- головокружения
- обморочные состояния

Диагностика

- В крови- гипохромная анемия, лейкоцитоз.
- Диагноз ставят при обнаружении яиц власоглава в кале.

Лечение гельминтозов.

- Л.с –Комбантрин, Вермокс , Декарис , Пирантел.
- Основа успешной терапии- строгое **соблюдение личной гигиены**
- Влажная уборка мыльно – содовым раствором
- Стульчаки ,детские горшки ручки бачков обдавать кипятком

- Мягкие игрушки пылесосить
- Бельё гладить утюгом
- Сменить скатерти , занавески

Обязательно:

Мытьё рук с мылом утром

Перед каждым приёмом пищи

После посещения туалета

При энтеробиозе:

- На ночь подмыть
- Смазать вазелином анальное отверстие
- Заложить в него ватный тампон
- Надеть чистые плотнооблегающие трусики.
- Ногти коротко подстрижены.

Профилактика

- Выявление больных
- Санитарно-просветительная работа среди родителей и детей
- Строгое соблюдение правил личной гигиены.