

ПОП-АРТ

Выполнила студентка
группы Нт-301 ФХО МКТ
Суходоева Г.В

Поп-арт — направление в изобразительном искусстве Западной Европы и США конца 1950—1960-х годов, возникшее как реакция отрицания на абстрактный экспрессионизм. В качестве основного предмета и образа **поп-арт** использовал образы продуктов потребления. Фактически это направление в искусстве подменило традиционное изобразительное творчество — на демонстрацию тех или иных объектов массовой культуры или вещественного мира. Новое поколение художников желало вернуться к предметной живописи, при этом внося в свои работы некоторую несерьезность, иронию и приправить все это внушительной порцией китча.

Особую популярность это направление завоевало в США. Здесь основные сюжеты поп-арта были подкреплены эстетикой американского быта и мифом об «американской мечте».



Рой Лихтенштейн (англ. Roy Fox Lichtenstein; 27 октября 1923, Нью-Йорк, США – 29 сентября 1997, Нью-Йорк, США) – американский художник, одна из самых влиятельных фигур стиля поп-арт. В 60-е годы XX века начал создавать картины, основанные на изображениях из журналов комиксов, благодаря чему добился огромной популярности как в Америке, так и за ее пределами. В это же время он начинает писать серию оммажей – отсылок к картинам знаменитых художников, например, Пабло Пикассо, Винсента Ван Гога и Анри Матисса. Кроме того, в разные периоды творчества Лихтенштейн создает скульптуры с узором, имитирующим растровую печать.

Для своей первой работы, с которой начинается «комиксовый» период в его творчестве, Лихтенштейн не случайно выбрал именно Микки Мауса. По словам художника, диснеевский мышонок был тем образом, в котором никому не пришло бы в голову искать хоть что-то от высокого искусства, он, в определенном смысле, был полной его противоположностью. В этом, собственно, и заключалась ценность комиксов для Лихтенштейна.

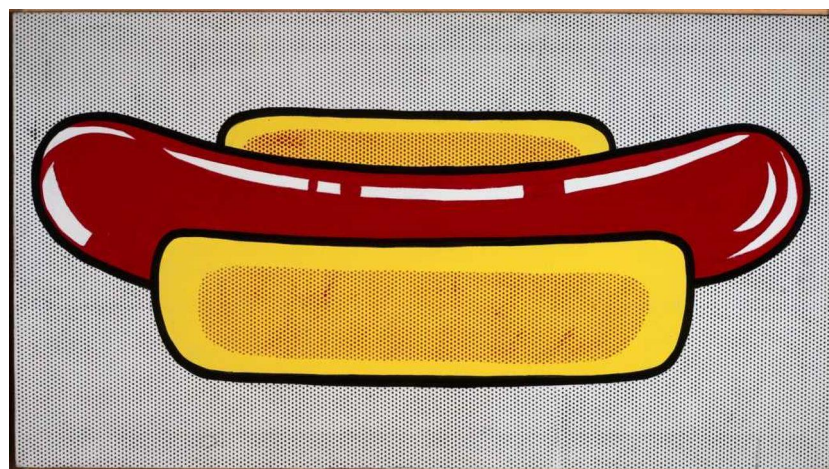
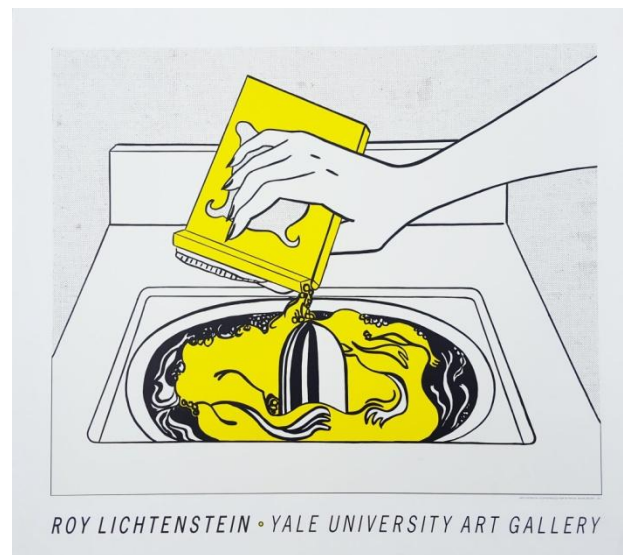




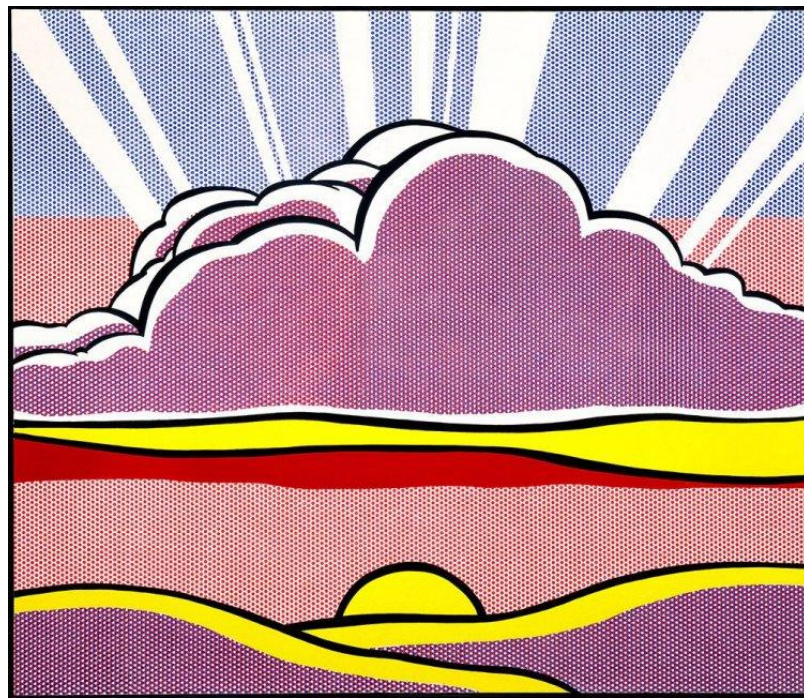
Работы Роя Лихтенштейна, совершенно хрестоматийный поп-арт, включают в себя все характерные черты этого направления. Сочетание ярких контрастных цветов, инфантильный сюжет, игра со стереотипом массового сознания, имеющие большое значение для понимания Лихтенштейна, в принципе, и составляют сущность поп-арта. При этом Лихтенштейн использует и свои уникальные, с первого взгляда узнаваемые приемы: растровое изображение и текстовые включения.

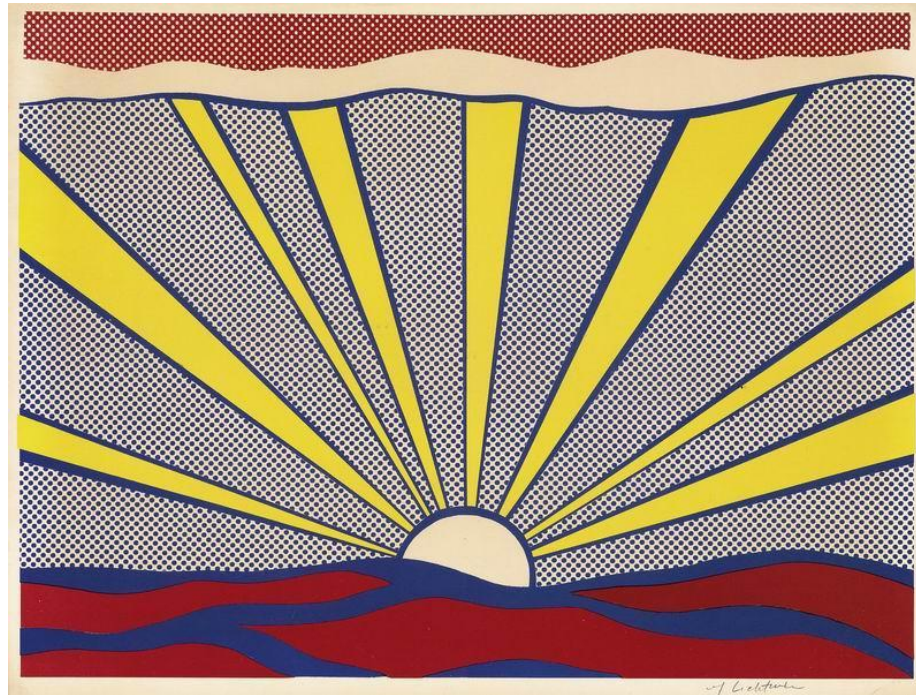


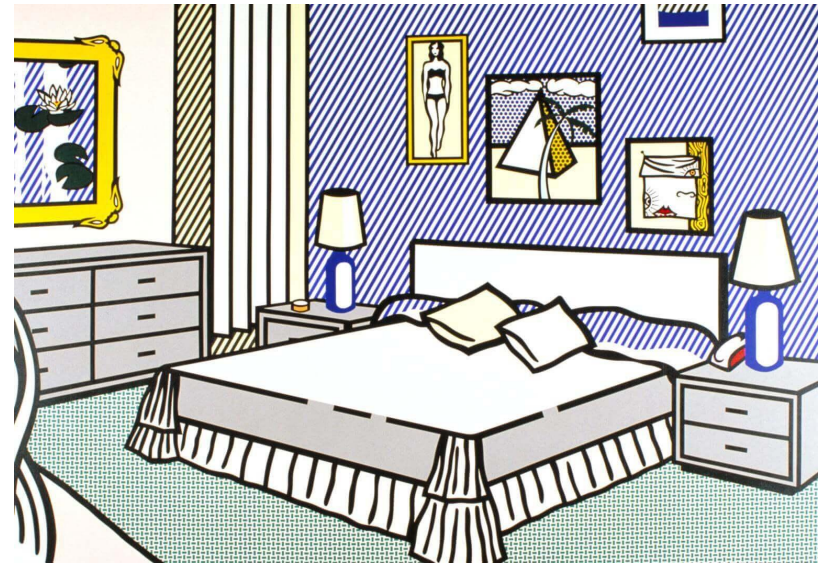
В начале 60-х, после долгих лет жизни в Огайо и Нью-Джерси, он возвращается в родной Нью-Йорк и взрывает американскую культурную столицу своими картинами кричащих цветов с плоскими изображениями печеного картофеля, хот-догов, фритюрниц и стиральных машин.



На точечном фоне он пишет свои знаменитые гигантские полотна с «напечатанными» густыми мазками краски. В своем уникальном стиле копирует работы Пикассо, Мондриана и Ва Гога, пишет картины с отсылками к Матиссу, Дали и де Кирико. С помощью точек, черных линий и все того же набора цветов Лихтенштейн создает пейзажи, интерьеры.







Энди Уорхол (англ. Andy Warhol; 6 августа 1928, Питтсбург, США – 22 февраля 1987, Нью-Йорк, США) – американский художник, один из главных идиологов стиля поп-арт.

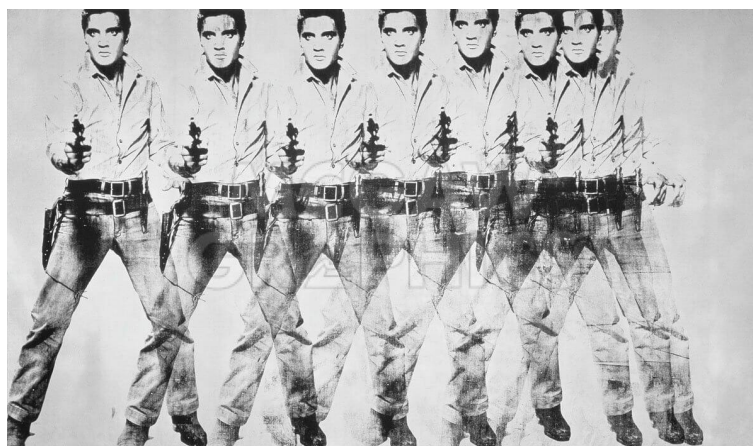


Уорхол делал ставку на тиражируемые, всем знакомые образы: консервированный суп, бутылка «Кока-Колы», фотографии знаменитостей и известных политических деятелей.





Одним из первых применил трафаретную печать как способ создания картин. Портреты, выполненные Уорхолом, - идеализированные, иконизированные изображения без изъянов, раскрашенные в яркие цвета. На «Фабрике», в студии художника за день создавалось несколько десятков одинаковых работ, он поставил искусство поп-арта на поток.



Клас Олденбург (швед. *Claes Oldenburg*; 28 января 1929, Стокгольм, Швеция) – американский скульптор шведского происхождения, прославившийся благодаря своим монументальным работам, увековечившим продукты питания и предметы обихода.



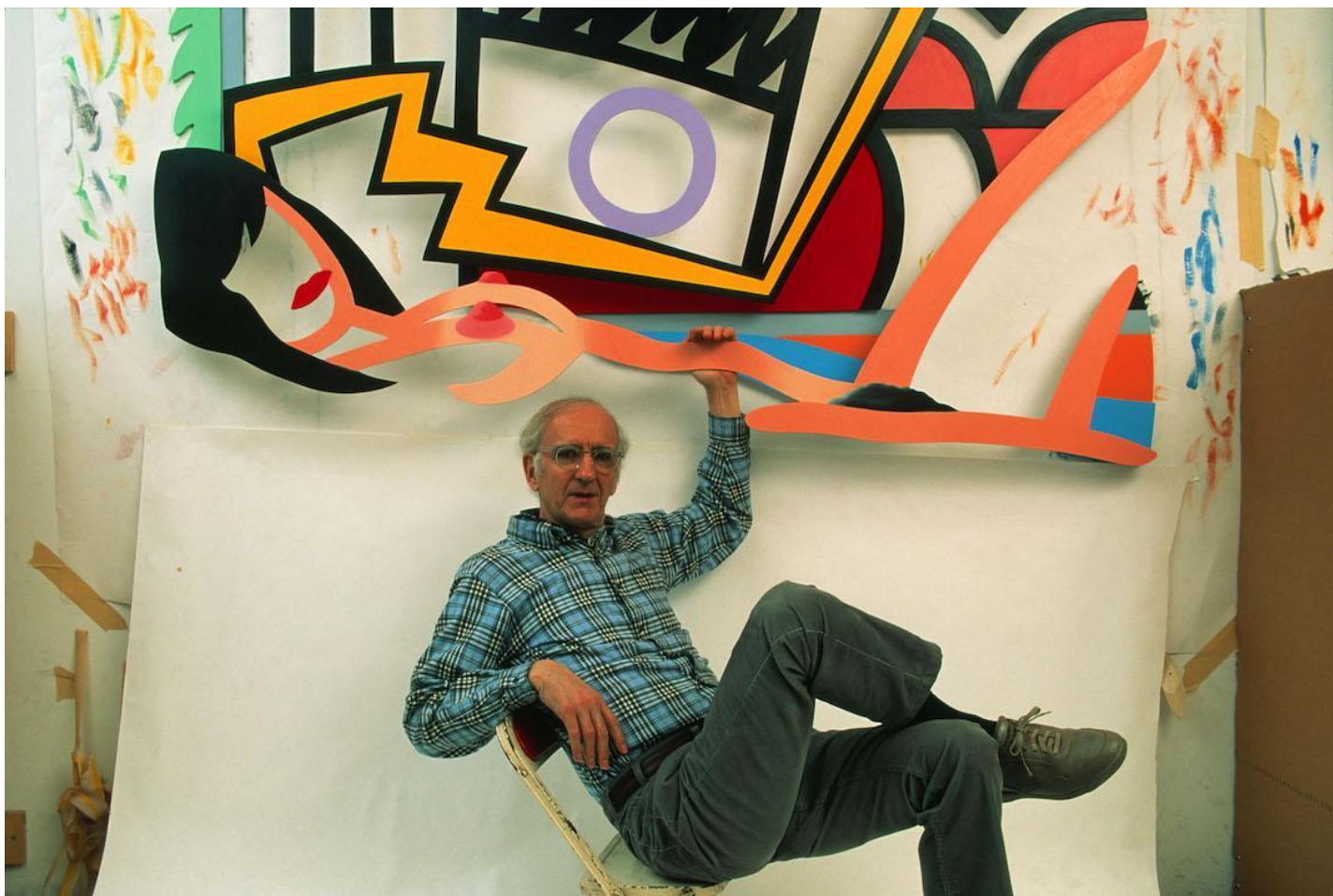
В 1960 году он открывает «Магазин» - студию-инсталляцию, в которой он выставлял и продавал собственные скульптуры. Олденбург начинает создавать громадные копии тортов, бургеров и стаканчиков с мороженым. В 1976 году он создает первые скульптуры на открытом пространстве, и с тех пор по большей части сосредотачивается именно на них.



В то время как другие поп-арт-художники создавали максимально «плоскую», нарочито двухмерную реальность, Олденбург стал первым, кто вывел эстетику простых вещей в трехмерное пространство. Он работает с самыми разными материалами: папье-маше, гипсом, латексом и тканями, создавая обманчиво мягкие формы.



Том Вессельман (англ. *Tom Wesselmann*; 23 февраля 1931, Цинциннати, США – 17 декабря 2004, Нью-Йорк, США) – американский художник, иллюстратор, скульптор и коллажист, один из видных представителей поп-арта.



С середины 60-х Вессельман долгие годы пишет две серии работ: «Натюрморты» и «Великие американские обнаженные». В последние годы жизни продолжает писать обнаженную натуру, параллельно создавая абстрактные полотна.



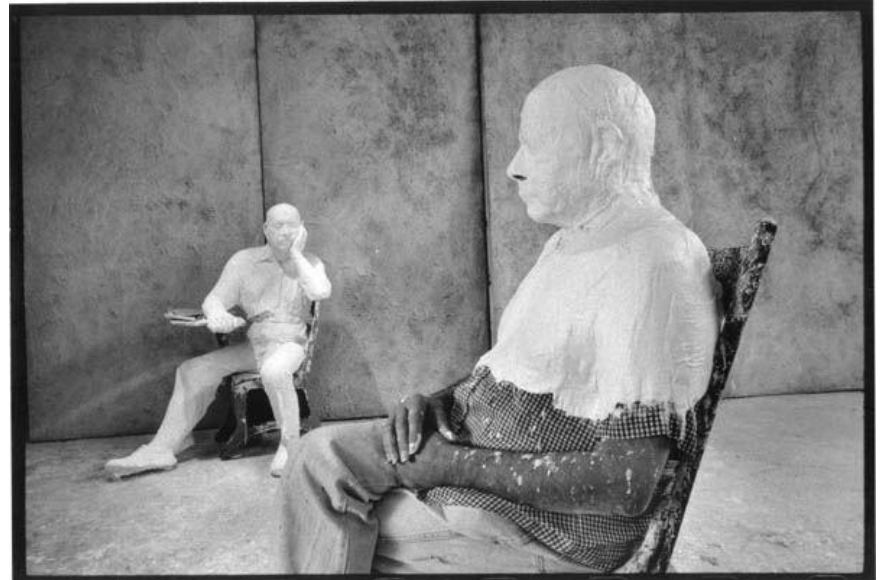
На все его творчество оказала серьезное влияние знаменитая серия «Женщины» Виллема де Кунинга. Однако стиль, в котором пишет своих женщин Вессельман, разительно отличается от абстрактного стиля его вдохновителя. Его женщины одновременно максимально «вещественны», но при этом совершенно безлики. Вессельман сосредотачивает внимание зрителя лишь на деталях – губах, зубах, волосах и сосках – превращая их в своего рода фетиш.



Джордж Сигал (англ. *George Segal*,; 26 ноября 1924, Нью-Йорк, США – 9 июня 2000, Нью-Брансуик, США) – американский скульптор, фотограф и художник, известный своими скульптурами из ортопедических бинтов и гипса, изображающими людей в полный рост. Его герои – средний класс и бедняки, вынужденные ежедневно выживать в современном обществе. Именно поэтому в его работах часто изображаются простые люди, занятые повседневными делами.



С 1961 года начинает создавать скульптуры с помощью бинтов и гипса. В последние годы жизни по большей части занимается фотографией. его техника работы была на тот момент крайне необычной и инновационной. Сигал делал слепки с живых людей: он погружал бинты в гипс и накладывал их на тело модели. В то время как другие поп-художники концентрировались на логотипах, рекламных изображениях и товарах массового потребления, Сигала больше интересовала психология потребителя. Его скульптуры чаще всего изображают повседневные сцены: людей, сидящих за столом или ждущих автобус на остановке.



Танцоры



Скульптурная композиция, в которой одним из участников является движение. Грации движущихся тел показывают бренность бытия и мимолетность событий. Охватывает ужас, что всё это может в один момент разрушиться. Это прекрасно понимает автор, живший во времена Великой депрессии и Второй мировой войны, когда разрушалось, всё, казавшееся постоянным. Скульптурная композиция установлена в Национальной галерее искусств, Вашингтон.

Холокост.



Работа была вдохновлена фотографиями, сделанными во время Второй мировой войны. Отделенный забором из колючей проволоки, стоящий мужчина повернут к зрителям, а позади него видны тела, лежащие на земле. В скульптурах мертвых людей прослеживаются библейские ссылки — распостертые руки, подобные распятому Христу, женская фигура с надкусанным яблоком, напоминающая о Еве. Стоящая фигура застыла между прошлым и будущим с выражением ужаса и потери. Эту скульптурную композицию, выставленную в Еврейском музее Нью-Йорка, многие эксперты считают самым сильным произведением автора.

Депресси Я



Очередь за хлебом. Еще одна скульптура, отсылающая нас к тяжелым временам. Сгорбленные мужчины в шляпах и старых пальто стоят рядом с кирпичной стеной. Хлебные очереди были частым зрелищем во время Великой депрессии. Работа является частью мемориала в честь президента Рузвельта, чья экономическая политика помогла вывести средний класс из бедности. Моделями стали четверо друзей художника и он сам.

Костюмированная вечеринка.



В этом произведении автор отходит от традиционного белого цвета, добавляя яркие тона. Вдохновленный костюмированной вечеринкой, Сигал изобразил гостей в костюме Супермена, Киски Галор (персонаж Джеймса Бонда), Женщины-кошки и персонажа из «Сна в летнюю ночь» Уильяма Шекспира. На полу отдыхают две фигуры — Клеопатра и Антоний. Фигуры, выполненные в характерном стиле гипсового слепка, окрашены в ярко-красный, желтый, синий и черный цвета. Персонажи выглядят так, как будто могут уйти в любой момент. Это еще один способ, выбранный художником для передачи быстротечности времени. Коллекция музея Соломона Р. Гуггенхайма, Нью-Йорк.