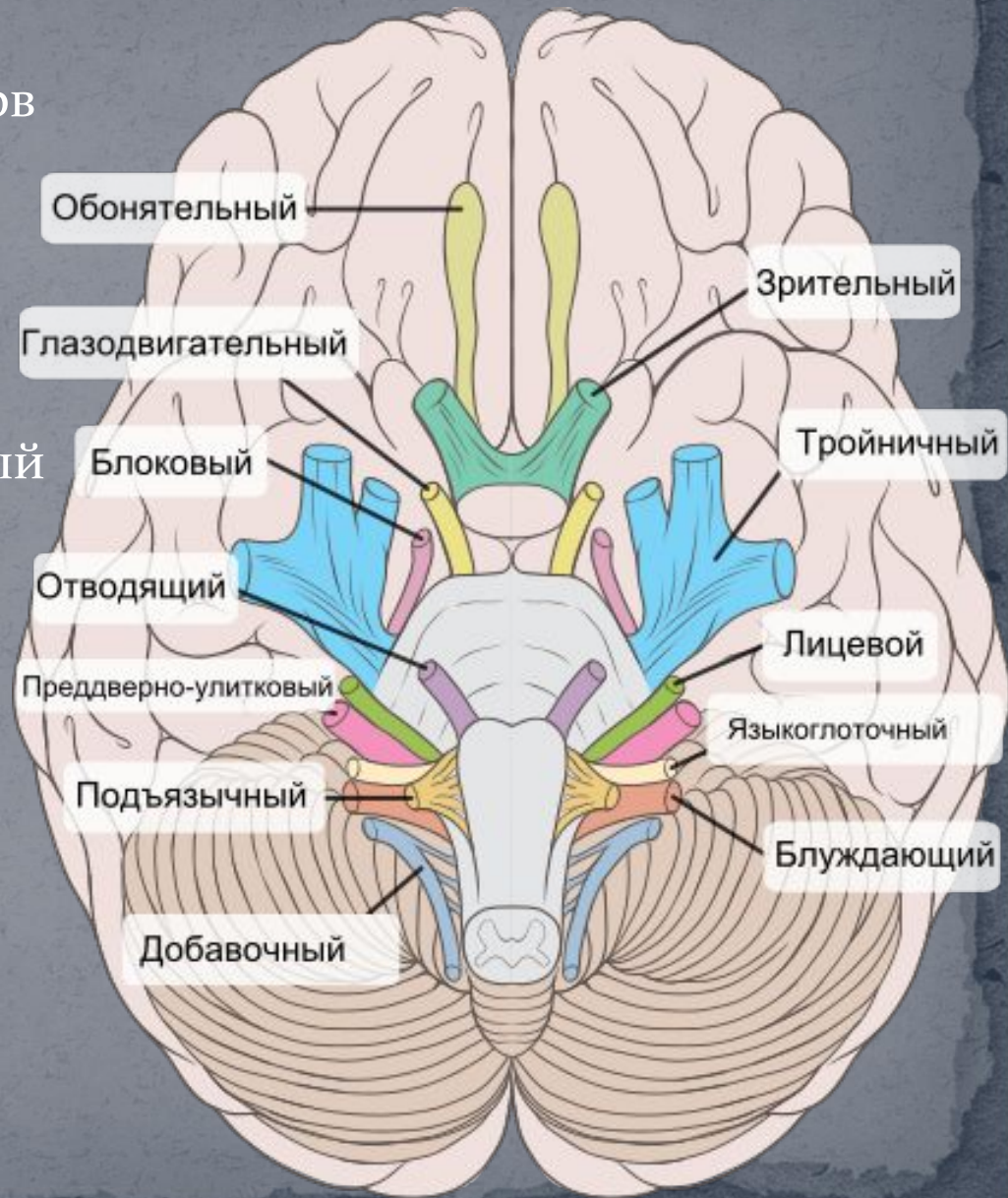


Черепно-мозговые нервы

Выполнила Беккожа Ш.К.

- Черепно-мозговыми нервами называют периферические нервы, которые берут свое начало из отделов головного мозга, а ядра этих нервов заложены в стволе мозга (среднем мозге, мосте и мозжечке).

- I пара — обонятельный нерв
- II пара — зрительный нерв
- III пара — глазодвигательный нерв
- IV пара — блоковый нерв
- V пара — тройничный нерв
- VI пара — отводящий нерв
- VII пара — лицевой нерв
- VIII пара — преддверно-улитковый нерв
- IX пара — языкоглоточный нерв
- X пара — блуждающий нерв
- XI пара — добавочный нерв
- XII пара — подъязычный нерв



III Глазодвигательный
VI Отводящий
IV Блоковый

V Тройничный
(чувствительный)

V Тройничный
(двигательный)

XII Подъязычный

II Зрительный

I Обонятельный

VII Лицевой

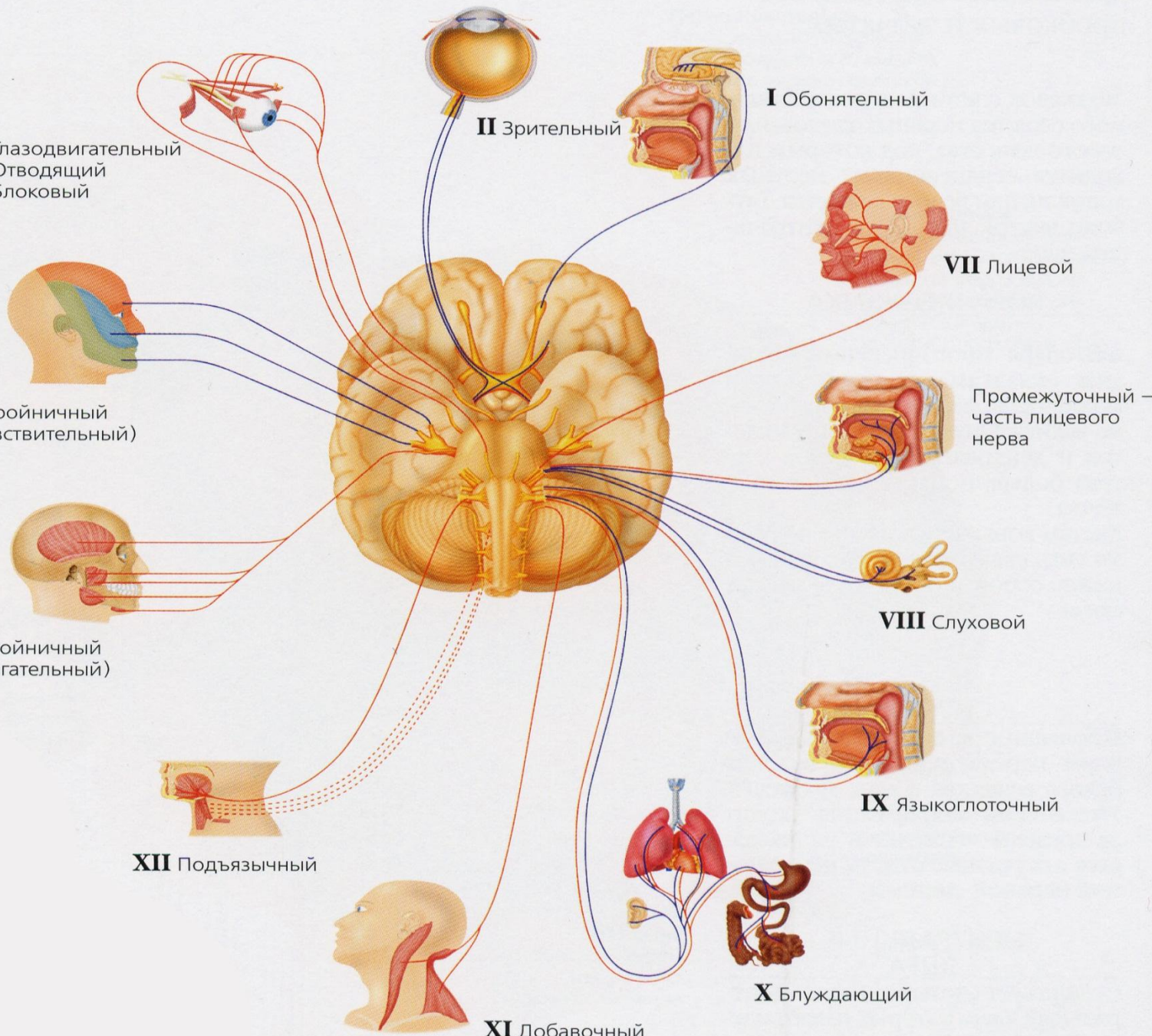
Промежуточный –
часть лицевого
нерва

VIII Слуховой

IX Языкоглоточный

X Блуждающий

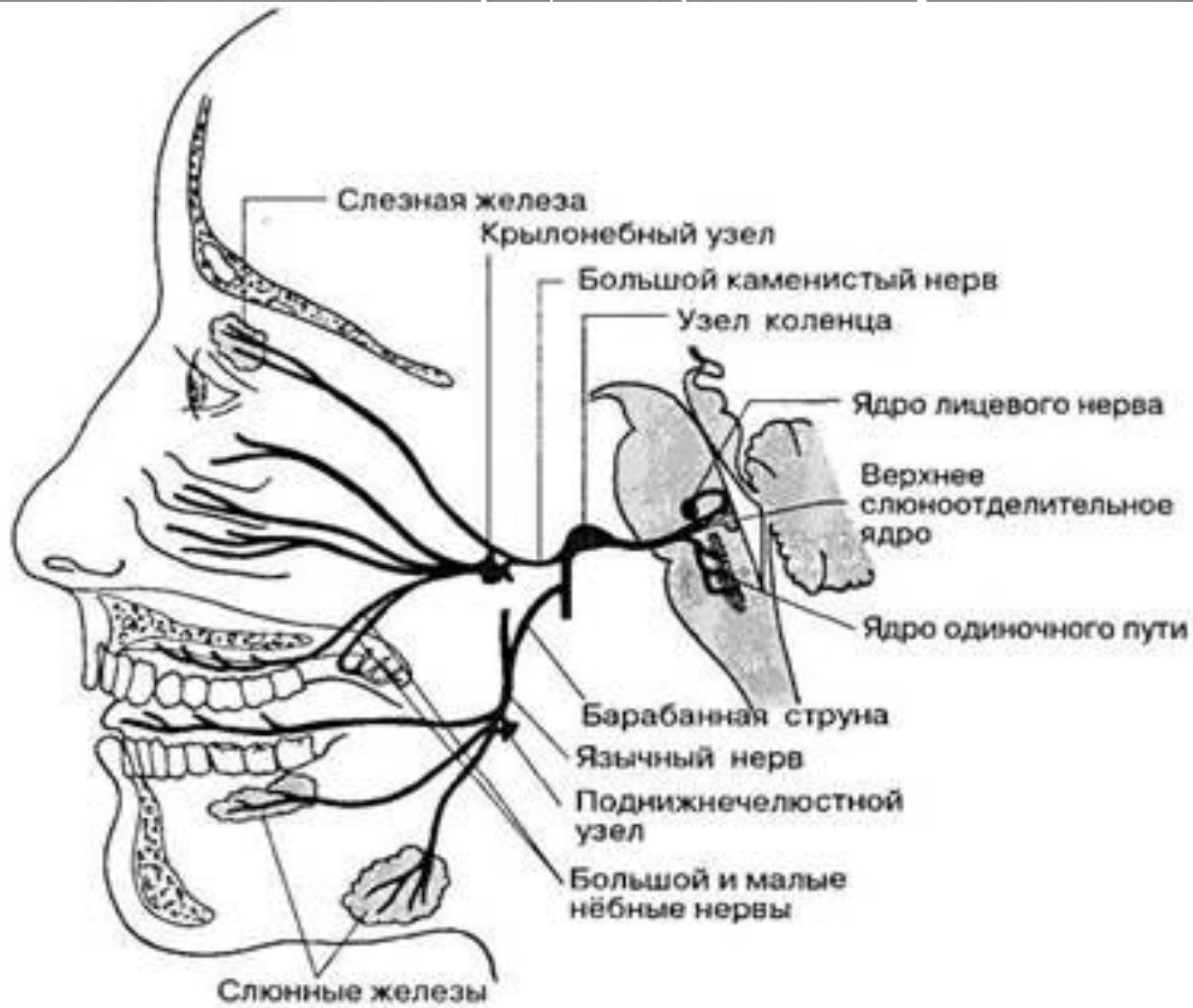
XI Добавочный



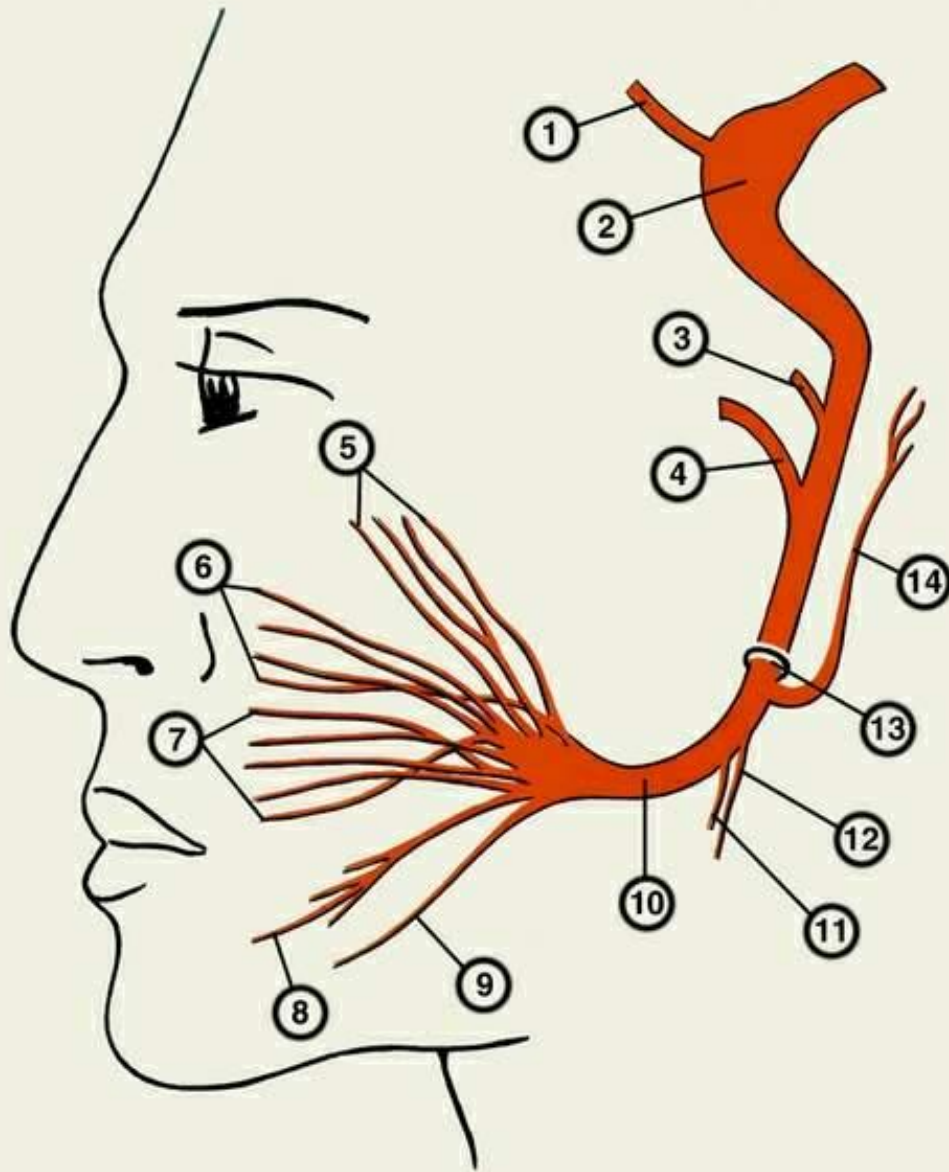
Лицевой нерв (лат. *nervus facialis*)

- Иннервирует мимические мышцы лица. Также в составе лицевого нерва проходит промежуточный нерв ответственный за иннервацию слёзной железы, стременной мышцы и вкусовой чувствительности двух передних третей языка.
- Сам лицевой нерв является двигательным, но после присоединения к нему промежуточного нерва (лат. *n.intermedius*), представленного чувствительными (вкусовыми и сенсорными) и двигательными волокнами, приобретает смешанный характер.
- На основании мозга промежуточный нерв (лат. *n.intermedius*) появляется вместе с лицевым. В дальнейшем оба нерва вместе с преддверно-улитковым нервом (лат. *n.cochleovestibularis*) (VIII пара черепномозговых нервов) входят через внутреннее слуховое отверстие (лат. *porus acusticus internus*) пирамиды височной кости во внутренний слуховой проход (лат. *meatus acusticus internus*). Здесь лицевой и промежуточный нервы соединяются и через поле лицевого нерва (лат. *area n.facialis*), вступают в канал лицевого нерва. В месте изгиба этого канала образуется коленце лицевого нерва (лат. *geniculum n.facialis*), и утолщается за счёт узла коленца (лат. *ganglion geniculi*). Этот узел содержит первые ядра чувствительной части промежуточного нерва.

VII пара, лицевой нерв



- Лицевой нерв ещё до вхождения в толщу околоушной железы отдаёт ряд ветвей:
- Задний ушной нерв ([лат.](#) *N.auricularis posterior*), начинается непосредственно под шилососцевидным отверстием, поворачивает кзади и кверху, идёт позади наружного уха и разделяется на две ветви: переднюю ушную ветвь ([лат.](#) *r.auricularis*), и заднюю — затылочную ([лат.](#) *r.occipitalis*). Ушная ветвь иннервирует заднюю и переднюю ушные мышцы, поперечную и косую мышцы ушной раковины, противокозелковую мышцу. Затылочная ветвь иннервирует затылочное брюшко надчерепной мышцы ([лат.](#) *m.epicranius*) и соединяется с большим ушным и малым затылочным нервами шейного сплетения и с ушной ветвью блуждающего нерва.
- Шилоподъязычная ветвь ([лат.](#) *R.stylohyoideus*) может отходить от заднего ушного нерва ([лат.](#) *n.auricularis posterior*). Это тонкий нерв, который направляется книзу, входит в толщу одноимённой мышцы, предварительно соединившись с симпатическим сплетением, расположенным вокруг наружной сонной артерии
- Двубрюшная ветвь ([лат.](#) *R.digastricus*) может отходить как от заднего ушного нерва, так и от ствола лицевого. Располагается несколько ниже шилоподъязычной ветви, спускается по заднему брюшку двубрюшной мышцы ([лат.](#) *m.digastricus*) и отдаёт к ней ветви. Имеет соединительную ветвь с языкоглоточным нервом.
- Язычная ветвь ([лат.](#) *R.lingualis*) непостоянная, представляет собой тонкий нерв, огибающий шиловидный отросток и проходящий под нёбной миндалиной. Отдаёт соединительную ветвь к языкоглоточному нерву и иногда ветвь к шилоязычной мышце ([лат.](#) *m.stylohyoideus*).



Схематическое изображение топографии ветвей лицевого нерва:

1 — большой каменистый нерв; 2 — ганглий коленца; 3 — стременной нерв; 4 — барабанная струна; 5 — височные ветви; 6 — скуловые ветви; 7 — щечные ветви; 8 — краевая ветвь нижней челюсти; 9 — шейная ветвь; 10 — околоушное сплетение; 11 — шилоподъязычная ветвь; 12 — двубрюшная ветвь; 13 — шилососцевидное отверстие; 14 — задний ушной нерв.

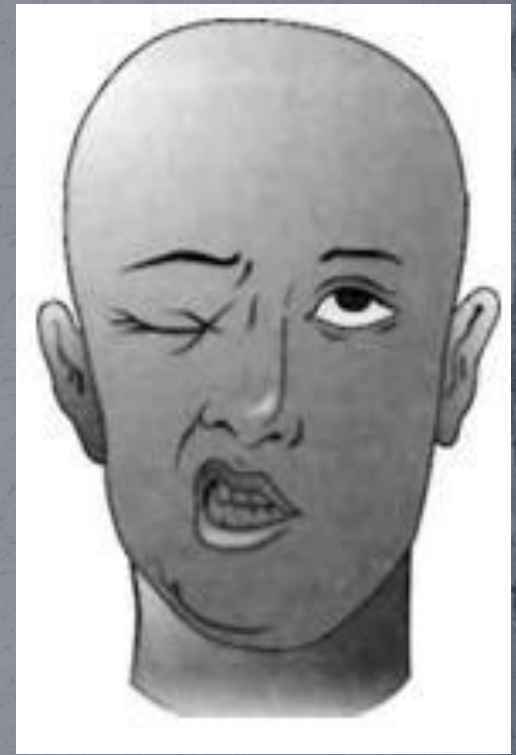
- **Периферический паралич лицевого**
- Поражение двигательной порции лицевого нерва приводит к периферическому параличу иннервируемых мышц - т.н. периферический паралич n.facialis. При этом развивается асимметрия лица, заметная в покое и резко усиливающаяся при мимических движениях. Половина лица на стороне поражения неподвижна. Кожа лба при попытке к её наморщиванию в складки на этой стороне не собирается, глаз больному прикрыть не удаётся. При попытке закрыть глаза глазное яблоко на стороне поражения заворачивается кверху (**симптом Белла**) и через зияющую глазную щель становится видна полоска склеры (заячий глаз, дагофтальм).

- В случае умеренного пареза круговой мышцы глаза, больной обычно имеет возможность прикрыть оба глаза, но не может прикрыть глаз на стороне поражения, оставив при этом глаз на здоровой стороне открытым (дискинезия век, или симптом Ревийо). Следует указать, что во время сна глаз закрывается лучше (расслабление мышцы, поднимающей верхнее веко). При надувании щёк воздух выходит через парализованный угол рта, щека на той же стороне «парусит» (симптом паруса). Носогубная складка на стороне паралича мышц сглажена, угол рта опущен. Пассивное поднятие пальцами углов рта больного ведёт к тому, что угол рта на стороне поражения лицевого нерва из-за пониженного тонуса мышц приподнимается выше (симптом Руссецкого).. При попытке оскалить зубы на стороне парализованной круговой мышцы рта они остаются прикрытыми губами.

- При заболеваниях периферической части лицевого нерва поражаются его ветви. Рот перетягивается в здоровую сторону, нижняя губа отвисает, сглаживаются носо-губная и лобная складки, глазная щель не смыкается, мигательные движения отсутствуют.

При поражении проводящих путей, идущих от коры головного мозга к ядру лицевого нерва, страдает лишь нижняя ветвь его на противоположной стороне (свисает угол рта). При поражении промежуточного нерва нарушается вкус на передних двух третях языка, могут

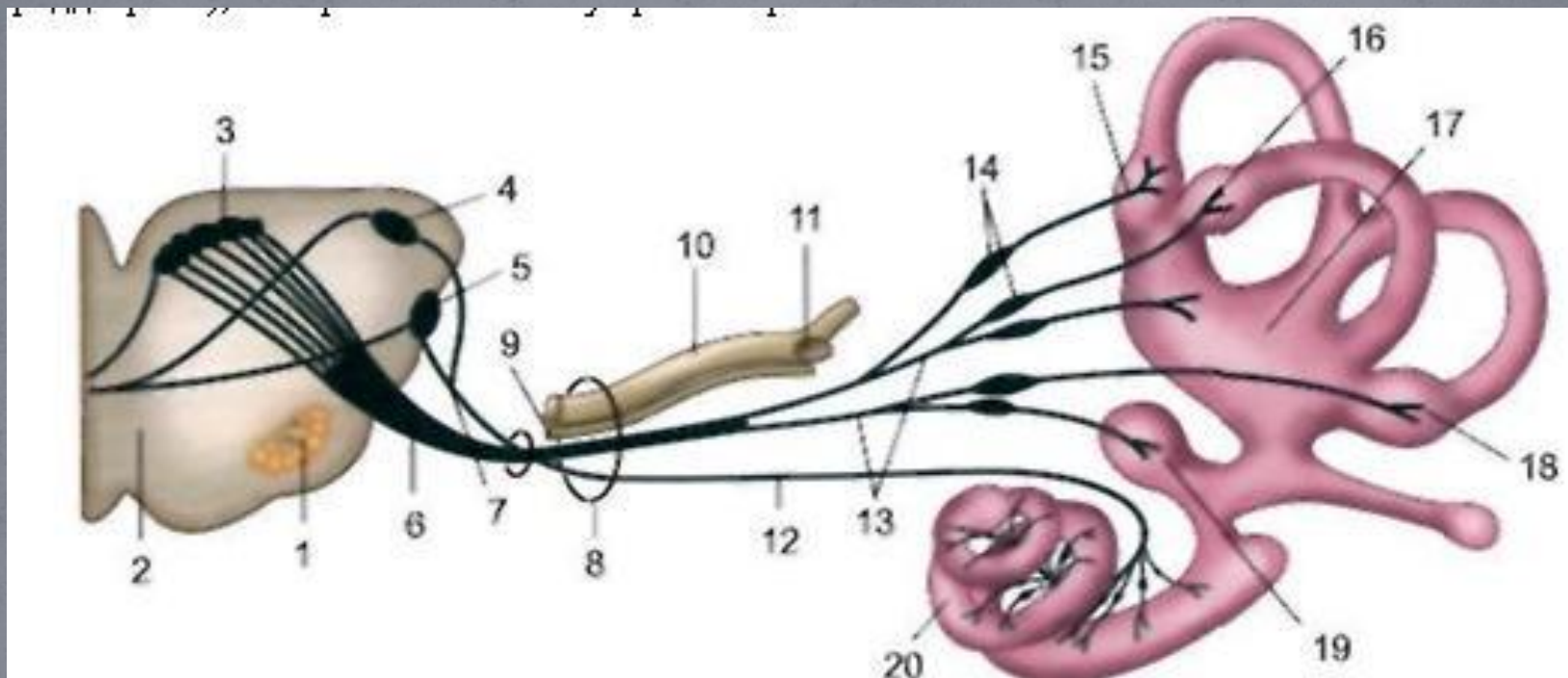
- нарушаться слюно- и слезоотделение.



- Преддверно-улитковый нерв (лат. *nervus vestibulocochlearis*)
- Нерв специальной чувствительности, отвечающий за передачу слуховых импульсов и импульсов, исходящих из вестибулярного отдела внутреннего уха.
- Преддверно-улитковый нерв — нерв специальной чувствительности, состоящий из двух разных по функции корешков: вестибулярного корешка (лат. *radix vestibularis*), несущего импульсы от статического аппарата, представленного полукружными протоками вестибулярного лабиринта, и улиткового корешка (лат. *radix cochlearis*), проводящего слуховые импульсы от спирального органа улиткового лабиринта.
- Периферические волокна (дендриты) *radix cochleare* берут начало от ганглия улитки (лат. *ganglion cochleare*) и заканчиваются в спиральном органе, являющемся воспринимающим прибором слухового пути.

- Центральные отростки (аксоны) клеток ганглия улитки образуют *radix cochleare*, который выходит из пирамиды височной кости через внутреннее слуховое отверстие и входит в вещество **мозга**. Заканчивается в заднем и переднем улитковых ядрах.
- Вестибулярный корешок начинается от вестибулярного ганглия (**лат.** *ganglion vestibulare*), залегающего в расщелине внутреннего слухового прохода. Вестибулярный ганглий подразделяют на две части: верхнюю и нижнюю.
- Периферические отростки (дендриты) клеток *ganglion vestibulare* подходят к рецепторным клеткам сферического мешочка, эллиптического мешочка и полукружным протокам. Центральные отростки (аксоны) входят в состав вестибулярного корешка, подходят к вестибулярным ядрам вестибулярного поля ромбовидной ямки (**лат.** *fossa rhomboidea*).

VIII пара, преддверно-улитковый (слуховой) нерв



- 1 — олива; 2 — трапециевидное тело; 3 — вестибулярные ядра; 4 — заднее улитковое ядро; 5 — переднее улитковое ядро; 6 — преддверный корешок; 7 — улитковый корешок; 8 — внутреннее слуховое отверстие; 9 — промежуточный нерв; 10 — лицевой нерв; 11 — узел коленца; 12 — улитковая часть; 13 — преддверная часть; 14 — преддверный узел; 15 — передняя перепончатая ампула; 16 — латеральная перепончатая ампула; 17 — эллиптический мешочек; 18 — задняя перепончатая ампула; 19 — сферический мешочек; 20 — улитковый проток.

- При заболеваниях слухового нерва различной этиологии, вовлекающих волокна улитковой части, поражается слух, при нарушениях вестибулярной части слухового нерва возникают головокружения, пошатывания при ходьбе, тошнота

